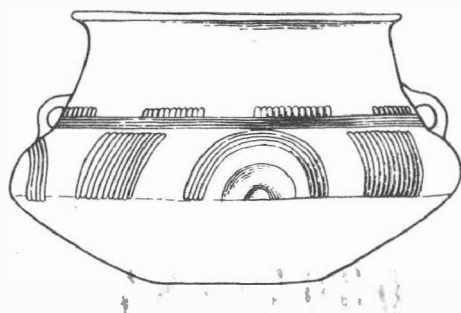


· ARCHEOLOGICKÝ ÚSTAV ČESKOSLOVENSKÉ AKADEMIE VĚD
V BRNĚ

PŘEHLED VÝZKUMŮ 1981



BRNO 1983

Kostra č. 6 - novorozenec. Zlomky lebky i postkraniálního skeletu.

Kostra č. 7 - žena, adultus. Zlomky z kostry mladého dospělého člověka. Na fragmentech lebky je patrné široké čelo s plochými nadočerními oblouky, glabelou II. stupně a tenkými horními okraji očí, švy jsou zcela otevřené, ve stropě očí jsou vytvořena cribra orbitalia. Na 1. krční obratli je spina bifida ventralis a na 2. krční obratli je neuzavřené foramen transversarium vlevo.

Kostra č. 8 - nedospělý, 11-12 let. Zlomky lebky a silně poškozený postkraniální skelet. Ve stropě očí jsou vytvořena cribra orbitalia.

Míry středověkých lebek z Modřic

Lebka č.	2	5		2	5
nejmenší šířka čela /9/	106	99	největší šířka čela /10/	128	-
čelní oblouk /26/	123	119	čelní řezíva /29/	110	102
šířka hor. obličej /43/	112	107	biorbitální šířka /43-1/	102	95
šířka střed. obličej /46/	95	86	výška obličej /47/	123	101
výška hor. obličej /48/	75	64	interorbitální šířka /50/	-	25
šířka oční /51/	43	39	výška oční /52/	34	29
šířka nosu /54/	27	26	výška nosu /55/	56	46
nejmenší šířka nosu /57/	-	15	bigoniální šířka /66/	100	-
výška brady /69/	28	26	výška ramene mand. /70/	71	-
šířka ramene mand. /71/	30	-	frontální hloubka	22,0	14,0
hloubka maxilly	19,3	13,0	hloubka nosního kořene	-	6,1
index oční /142/	79,1	74,4	index nosu /148/	48,2	56,5
frontomandibulární index	94,3	-	výška postavy	165,5	157,0

V Modřicích tedy byly odkryty s velkou pravděpodobností pozůstatky devíti osob, z toho tří mužů, tří žen, dvou nedospělých osob a jednoho novorozence.

Mittelalterliche Skelette aus Modřice /Bez. Brno-venkov/. Bei einer Rettungsaktion in Modřice wurden im Juli 1977 Skelettgräber abgedeckt, die Z. Möřinský in das 13. Jahrhundert datiert. Es handelte sich um stark beschädigte Überreste von neun Personen, drei erwachsenen Männern, drei erwachsenen Frauen, zwei nicht erwachsenen Personen im Alter von 11 - 12 und 15 - 16 Jahren und einem Neugeborenen. Zwei Schädel der erwachsenen Personen konnte man teilweise vermessen. Auf dem Skelett der jungen erwachsenen Frau Nr. 7 hat man eine seltene angeborene Abweichung festgestellt: spina bifida ventralis des 1. Halswirbels und ein nicht geschlossenes foramen transversarium links beim 2. Halswirbel.

STŘEDOVĚKÉ OBILÍ ZE ŽABČIC

/okr. Brno - venkov/

F. Kühn, I. Vrublová

V návaznosti na archeologický výzkum hrádku Kulatý kopec u zaniklé vsi Koválov u Žabčic v okrese Brno - venkov, který vedl J. Unger 1973 - 1977, byl proveden botanický rozbor zuhelnatělého obilí z destruktivních vrstev, vzniklých několika opakovanými požáry hrádku. K rozboru byly dodány vzorky z několika sond. Jednotlivé požární vrstvy nejsou přesně datovány, semenný materiál se hromadil po několik desetiletí od poloviny 13. až do 14. století.

Výchozí materiál tvořilo asi 10 kg zuhelnatělých semen a zuhelnatělého dřeva s příměsí hlíny, kaménků a recentních kořenů. Směs byla rozdělena na sítěch a roztříděna za pomoci binokulární lupy.

Následující seznam určených druhů rostlin byl sestaven souhrnně z celého materiálu, bez ohledu na příslušnost k jednotlivým sondám. Pořadí je podle systému rostlin, uvnitř čeledí rostlin je pořadí abecední. Průměrná velikost je udána podle 10 měřených semen; pokud bylo nalezeno méně semen, byla měřena všechna celá semena. Velikost je udána v mm.

Adonis flammea /hlaváček plamenný/, 20 nažek, prům. vel. 1,9x1,2x1,0 mm
 Delphinium consolida /ostrožka stračka/, 2 semena, 2,0x1,0x1,1
 Fumaria officinalis /zemědým lékařský/, 3 nažky, 1,2x0,8x1,0
 Glaucium corniculatum /rohatec růžkatý/, 12 semen, 1,3x1,0x1,0
 Portulaca oleracea /šrucha, zelná/, 1 semeno, 1,0x0,5
 Agrostemma githago /koukol polní/, 84 semen, 2,5x2,5x1,8
 Arenaria serpyllifolia /písečnice douškolistá/, 1 poškozené semeno
 Myosoton aquaticum /křehkýš vodní/, 1 poškozené semeno
 Saponaria officinalis /mydlíce lékařská/, 2 semena, z toho 1 poškozené, 1,6x1,0x1,0

Silene noctiflora /knotovka noční/, 8 poškozených semen
Vaccaria hispanica /kravinec obilní/, 4 semena, 2,1x1,9x1,9
Amaranthus retroflexus /laskavec ohnutý/, 1 poškozené semeno
Atriplex hastata /lebeda hrálovitá/, 2 sem., z toho 1 poškozená, 1,7x1,5x0,7
A. nitens /lebeda lesklá/, 1 sem., 2,4x1,5
A. patula /lebeda rozkladitá/, 7 nažek, z toho 1 poškozená, 1,6x1,0
Chenopodium album /merlík bílý/, 295 sem., prům. vel. 1,1x0,6
Ch. bonus-henricus /m. všedobry/, 1 nažka, 1,5x0,8
Ch. ficifolium /m. fíkolistý/, 2 nažky, 1,0x0,6
Ch. hybridum /m. zvrhlý/, 17 nažek, z toho 7 poškozených, prům. vel. 1,6x1,0
Ch. murale /m. zední/, 3 nažky, 1,3x0,6
Ch. polyspermum /m. mnohosemenný/, 1 nažka, 0,9x0,8
Polycnemum arvense /chrupavník rolní/, 2 sem., 1,3x1,1x0,5
Polygonum convolvulus /rdesno svlačcovité/, 100 nažek, prům. vel. 2,1x1,8
Rumex acetosella /šťovík menší/, 1 nažka, 1,6x1,4
R. crispus /š. kadeřavý/, 5 nažek, 1,8x1,5
R. obtusifolius /š. tupolistý/, 1 nažka, 1,9x1,2
Viola tricolor /violka trojbarevná/, 7 semen, 1,7x0,8x1,8
Alyssum alyssoides /tařice kališní/, 9 semen, z toho 5 poškozených, 0,9x0,8
Barbarea vulgaris /barborka obecná/, 1 poškozené semeno
Berteroa incana /šedivka šedivá/, 1 poškozené semeno
Brassica elongata /brukev prodloužená/, 7 semen, z toho 2 poškozená, 0,6 mm
B. rapa /b. řepák/, 2 sem., 1,1
Camelina microcarpa subsp. *microcarpa* /lnička maloplodá/, 1 šešulka, 3,7x2,3x1,9
C. sativa /l. setá/, 5 semen, 1,6x0,9x0,9
Erucastrum gallicum /ředkevník galský/, 5 sem., z toho 1 pošk., 1,0x0,7x0,6
Erysimum cheiranthoides /trýzel cheirovitý/, 1 sem., 1,0x0,7x0,5
E. diffusum /t. rozvětvený/, 1 sem., 1,9x1,0x1,3
Lepidium campestre /řeřicha ladní/, 8 sem., z toho 2 pošk., 2,0x1,1x1,2
Sinapis arvensis /hořčice rolní/, 3 sem., 1,2x1,2x1,2 mm
Sisymbrium orientale /hulevník východní/, 185 sem., 1,1x0,8x0,7
S. sophia /úhorník mnohodílný/, 23 sem., 1,1x0,7x0,7
Thlaspi arvense /penízek rolní/, 47 sem., 1,7x0,9x1,0
Reseda lutea /rýt žlutý/, 1 sem., 1,3x1,1x0,8
Malva sp. /sléz/, 8 sem., 0,8x0,6
Mercurialis annua /bažanka roční/, 1 sem., 1,5x1,0
Thymelaea passerina /vrabečnice úpolní/, 1 nažka, 1,9x1,3x1,5
Potentilla anserina /mochna husí/, 2 nažky, 1,3x0,9x1,0
Anthyllis vulneraria /úročník bolhoj/, 1 sem., 1,4x0,8x1,0
Lathyrus cicera /hrachor cizrnový/, 2 sem., 4,0x4,0
L. pratensis /h. luční/, 1 sem., 4,5x4,5
L. sativus /h. setý/, 1 sem., 6,0x4,0
Lens culinaris /čočka jedlá/, 2 sem., 2,8x2,8x1,6
Lens culinaris + *Vicia sativa*, 0,9g, 2,9x2,9x1,9
Medicago lupulina /tolice dětelová/, 1 sem., 1,7x0,8x1,0
Melilotus officinalis /komonice lékařská/, 1 sem., 1,5x1,0x1,0
Pisum sativum /hrách setý/, 2 sem., 4,8x4,8x4,8
Trifolium arvense /jetel rolní/, 1 sem., 1,0x0,9x0,7
Vicia hirsuta /vikev chlupatá/, 2 sem., z toho 1 nevyvinuté, 2,2x2,2x2,2
V. sativa /v. setá/, 4,2g, 3,0x3,0x2,0
V. sativa ssp. *angustifolia*, /v. setá úzkolistá/, 23 sem., 2,6x2,6x1,7
V. sativa ssp. *angustifolia* conv. *angustifolia* /v. setá úzkolistá 1 sem.+1/2 sem.+úlomky, 2,4x2,1
V. sativa ssp. *segetalis* /v. setá/, 1,7g, 3,0x3,0x2,3
V. tetrasperma /v. čtyřsemenná/, 5 sem., 1,7x1,7x1,7
Oxalis stricta /štavel tuhý/, 1 sem., 2,0x0,5x1,2
Daucus carota /mrkev obecná/, 1 nažka, 2,4x1,3x1,0
Bupleurum rotundifolium /prorostlík okrouhlolistý/, 4 nažky, z toho 1 pošk., 2,6x1,2x1,0
Sambucus ebulus /bez chebdí/, 2 sem., 2,4x1,8x1,0
Knautia arvensis /chrastavec rolní/, 1 nažka, 2,0x0,6x0,6
Centaurea pulchellum /zeměžluč spanilá/, 2 sem., 0,3
Galium aparine /svízeľ přítula/, 39 nažek, prům. vel. 1,7x1,5
G. spurium /s. nepravý/, 6 nažek, 1,3x1,2x1,0
Lycium halimifolium /kustovnice cizí/, 1 sem., 2,3x1,7x0,8
Solanum nigrum /lilek černý/, 1 sem., 1,8x1,2x0,3
Calamintha acinos /marulka pamětník/, 4 tvrdky, z toho 1 pošk., 1,1x0,7x0,6
Prunella vulgaris /černohlávek obecný/, 1 tvrdka, 1,8x1,2x1,0
Stachys annua /čistec roční/, 3 tvrdky, 1,4x1,2x1,0

Centaurea cyanus /chrpa modrák/, 21 nažek, prům. vel. 2,9x1,2x1,2
Chrysanthemum leucanthemum /kopretina bílá/, 1 nažka, 2,5x0,9x0,2
Asparagus officinalis /chřest lékařský/, 1 sem., 1,7x1,5x0,8
Muscari comosum /modřeneček chocholátý/, 1 sem., 2,0x1,6x1,6
Agropyron repens /pýr plazivý/, 26 obílek, z toho 1 pošk., prům. vel. 4,8x1,4x1,4
Arrhenatherum elatius /ovsík vyvýšený/, 2 obilky, z toho 1 pošk., 3,8x1,0x1,0
Avena sativa /oves setý/, 5 obílek, z toho 2 pošk. 6,7x2,2x1,8
Avena sativa vel. fatua /o. setý n.o. hluchý/, 23 obílek, z toho 6 pošk. 5,6x1,8x1,4
Bromus arvensis /sveřep rolní/, 18 obílek, z toho 4 pošk. 5,0x1,1x0,6
B. secalinus /S. stoklasa/, 3 obilky, 5,0x1,5x1,2
B. sterilis /s. jalový/, 3 obilky, z toho 2 pošk., 6,1x1,1x0,3
Hordeum murinum /ječmen myší/, 1 obilka, 4,5x1,8x1,3
H. vulgare ssp. *distichon* /j. obecný dvouřadý/, 2,5g, prům. vel. 6,1x3,1x2,4
H. vulgare ssp. *vulgare* /j. obecný/, 2 obilky, 6,4x2,6x1,9
Lolium perenne /jílek vytrvalý/, 1 obilka, 3,0x1,0x0,6
L. temulentum /j. mámivý/, 5 obílek, z toho 1 pošk., 2,7x1,5x1,4
Panicum miliaceum /proso seté/, 73 obílek, z toho 15 pošk., 1,9x1,6x1,3
Secale cereale /žito seté/, 350 g, prům. vel. 5,3x2,3x2,1
Setaria viridis /bér zelený/, 1 obilka, 2,0x1,4x0,8
Triticum aestivum /pšenice obecná/, 190g, prům. vel. 4,7x3,1x2,3, a stéblo s kolénkem
Sclerotia fungorum /sklerocia hub/, 6 kulatých útvarů
vřeten *Bromus* sp.

Ve středověkém materiálu bylo i množství zuhelnatělých zbytků dřeva a úlomky skořápek. Dr. E. Opra- vilem byly orientačně určeny tyto druhy:

Abies alba /jedle bělokora/
Quercus sp. /dub/
Fagus silvatica /buk lesní/
Corylus avellana /líška obecná/
Prunus sp. /slivň/
Cerasus sp. /třešeň nebo višně/

Z á v ě r

Z rozborů vzorku vyplynulo, že se jedná o část zásob zrna, které pocházelo z přilehlých polí. Nej- hojněji je zastoupeno *Secale cereale*, po něm následuje *Triticum aestivum*. Ostatní obilniny jsou zastoupe- ny jen nepatrně; *Hordeum vulgare* ssp. *distichon* 2,5 g, *Avena sativa* 5 obilkami a *Hordeum vulgare* ssp. *vulgare* 2 obilkami. K obilninám přistupuje ještě *Panicum miliaceum* /73 obílek/. Z luskovin je významně zastoupena *Vicia sativa* a *Lens culinaris*. Z kulturních luskovin je zde dále *Lathyrus sativus*, *Lathyrus cicera*, *Pisum sativum*. Z čeledi Brassicaceae byla ve středověkém materiálu nalezena semena *Camelina sativa* a *Brassica rapa*.

Kromě kulturních rostlin byla určena celá řada druhů planých, které představují jednak plevel z polí a jednak rostliny ruderalního charakteru, které provázejí lidská sídla /např. *Lycium halimifolium*, *Knautia arvensis*, *Barbarea vulgaris*, *Berteroa incana*, *Chrysanthemum leucanthemum*, *Hordeum murinum*/. Nej- hojněji byly z plevelných rostlin zastoupeny druhy: *Chenopodium album*, *Sisymbrium orientale*, *Polygo- num convolvulus*, *Agrostemma githago*, *Thlaspi arvense*.

V nálezů ze Žabčic se hojně nacházejí teplomilné druhy /např. *Vaccaria hispanica*, *Glaucium corni- culatum*, *Bupleurum rotundifolium*, *Asparagus officinalis*, *Adonis flammea*/, jejichž těžiště výskytu je dnes už posunuto jižněji.

Ve vzorku plevelné vegetace chybí plevele nižšího vzrůstu /*Scleranthus*, *Anagallis*, *Veronica*/, pro- to můžeme předpokládat, že se obilí seklo nad úroveň těchto rostlin.

Zajímavý je nález *Amaranthus retroflexus*, jehož výskyt v evropské květeně se datuje až od novověku. Bylo identifikováno jenom jedno zuhelnatělé semeno, takže z tohoto nálezů nelze vyvozovat závěry.

Literatura:

- J. Unger, Archeologický výzkum hrádku Kulatý kopec na zaniklé vsi Koválov u Žabčic, okres Brno-venkov, v letech 1973-1976, *Archaeologia historica*, 1977, 155.
- I. Vrublová, Středověké obilí ze Žabčic, Dipl. práce VŠZ, 55 pp, 4 obr. příl., Brno 1981.

Mittelalterliches Getreide aus Žabčice /Bez. Brno-venkov/. Aus den Analysen der Proben ging hervor, dass es sich um einen Teil des Vorrates an Körnern handelt, die von den an- grenzenden Feldern stammten. Am zahlreichsten ist *Secale cereale* vertreten, danach folgt *Triticum aesti- vum*. Anderes Getreide ist nur gering vertreten: *Hordeum vulgare* ssp. *distichon* 25g, *Avena sativa* durch 5 Körner und *Hordeum vulgare* ssp. *vulgare* durch 2 Körner. Zu den Getreidearten tritt noch *Panicum mili-*

accum hinzu /73 Körner/. Von Hülsenfrüchten ist bedeutend *Vicia sativa* und *Lens culinaris* vertreten. Von den Kulturhilfsfrüchten ist hier ferner *Lathyrus sativus*, *Lathyrus cicera*, *Pisum sativum* vorhanden. Von der Familie Brassicaceae fand man im mittelalterlichen Material Samen von *Camelina sativa* und *Brassica rapa*.

Ausser Kulturpflanzen war eine ganze Reihe von wilden Arten bestimmt worden, die einerseits Unkraut von Feldern und andererseits Pflanzen ruderalen Charakters vorstellen, die die menschlichen Siedlungen begleiten /z.B. *Lycium halimifolium*, *Knautia arvensis*, *Barbarea vulgaris*, *Berteroa incana*, *Chrysanthemum leucanthemum*, *Hordeum murinus*/. Am zahlreichsten waren von Unkrautpflanzen folgende Arten vertreten: *Chenopodium albus*, *Sisymbrium orientale*, *Polygonum convolvulus*, *Agrostemma githago*, *Thlaspi arvense*.

Im Fund aus Žabčice kommen häufig thermophile Arten vor /z. B. *Vaccaria hispanica*, *Glaucium corniculatum*, *Bupleurum rotundifolium*, *Asparagus officinalis*, *Adonis flammea*/, deren Schwerpunkt des Vorkommens heute schon südlicher liegt.

In der Probe der Unkrautvegetation fehlen Unkräuter von niederem Wuchs /*Scleranthus*, *Anagallis*, *Veronica*/, daher können wir voraussetzen, dass das Getreide oberhalb des Niveaus dieser Pflanzen gemäht wurde.

Interessant ist der Fund von *Amaranthus retroflexus*, dessen Vorkommen in der europäischen Flora erst seit der Neuzeit datiert wird. Es wurde nur ein einziger Samen identifiziert, so dass man aus diesem Fund keine Schlussfolgerungen ziehen kann.

MITTELALTERLICHE UND NEUZEITIGE FUNDE AUS MORAVECKÉ JANOVICÉ

/Bez. Žďár nad Sázavou/

Jiří Waldhauser, Moravské muzeum Brno

Bei der Adaptierung der nördlichen Ecke des Hauses Nr. 11 im Intravilan der Gemeinde Moravecké Janovice gelang es dem Autor im September 1981 eine Kulturschicht mit Keramik /80 Stück/ zu erfassen, die man in das 15. - 17. Jahrhundert datieren kann. Das Stratum befand sich 20 - 50 cm unter der heutigen Oberfläche, und zwar sowohl im Inneren, als auch aussen des Hauses. Registriert wurden ebenfalls Bruchstücke von ungebrannten Ziegeln und Lehmbewurf. Die Funde werden im Museum Žďár nad Sázavou deponiert.

RETTUNGSGRABUNGEN AUF DER AUTOBAHN BEI HOLUBICE IM JAHRE 1981

/Bez. Vyškov/

Miloslav Čížmář, Martin Geisler, Ivo Rakovský, AÚ ČSAV Brno

/Taf. 18-20/

In der ersten Hälfte des Jahres führten wir auf der Trasse des Autobahnzubringers in Richtung Slavkov eine Rettungsgrabung von drei Lokalitäten durch /Holubice IV, V, VI/. Eine weitere Rettungsaktion wurde im Raume der Materialförderung für den Autobahnkörper auf einer erhöhten Lage südlich der Gemeinde vorgenommen /Holubice VII/. An den Grabungen beteiligten sich die technischen Kräfte des Institutes L. Rozbroj, J. Hladký und I. Krechler.

Holubice IV

Auf der vom Humus befreiten Fläche in einer Länge von 130 Metern und einer Breite von ca. 25 Metern hat man insgesamt 57 Objekte festgestellt, von denen zehn Skelettgräber waren. Sieben gehörten der Glockenbecherkultur an, zwei Gräber der Kultur mit Schnurkeramik und ein Grab mit gestrecktem Skelett kann näher nicht datiert werden. Die Siedlungsobjekte, ausser einigen Gruben aus der jüngeren Bronzezeit, gehören der Volutenkultur an. Es handelt sich um Teile von grossen Lehmgruben, grössere Gruben mit Herden und um Pfostengruben.



PŘEHLED VÝZKUMŮ 1981

Vydává: Archeologický ústav ČSAV v Brně, sady Osvobození 19
Odpovědný redaktor: akademik Josef Pouлік
Redaktoři: Dr. A. Medunová, Dr. J. Meduna, Dr. J. Říhovský
Překlady: Dr. R. Tichý, E. Tichá
Kresby: A. Malinková
Na titulní straně: nádoba z pohřebiště kultury popelnicových polí v Bolelouci
Tisk: Moravské tiskařské závody, n.p. Olomouc, závod Gottwaldov, provoz 34 - Kyjov
Evidenční číslo: ÚVTEL - 73332
Vydáno jako rukopis: 450 kusů - neprodejné