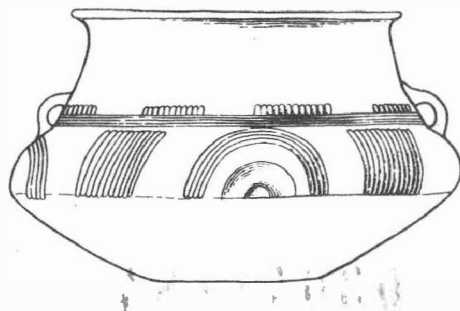


· ARCHEOLOGICKÝ ÚSTAV ČESKOSLOVENSKÉ AKADEMIE VĚD
V BRNĚ

PŘEHLED VÝZKUMŮ 1981



BRNO 1983

- 5 V. Podborský, Die Stellung der südmährischen Horákov-Kultur im Rahmen des danubischen Hallstatt, Symposium zu Problemen der jüngeren Hallstattzeit in Mitteleuropa, Bratislava 1974, 387, 388.
 6 Rozbor zvířecího kosterního materiálu z dobšické lokality provedl MVDr. Z. Kratochvíl, CSc., paleobotanický rozbor provedl RNDr. E. Opravil, CSc., kterým srdečně děkujeme.

Prähistorische Siedlung bei Dobšice /Bez. Znojmo/. In den Herbst- und Wintermonaten des Jahres 1981 wurde auf dem Bauplatz der neuen Strasse im Kataster der Gemeinde Dobšice, Bez. Znojmo eine archäologische Rettungsgrabung durchgeführt. Insgesamt gelang es fünfzig gestörte Objekte einer prähistorischen Siedlung zu untersuchen.

Die Lokalität war von den Trägern der Lincarband-, Stichband- und der mährischen bemalten Keramik besiedelt. Interessant ist der Fund von Jordanov-Keramik in Objekt Nr. 46. Wichtig für die altneolithische Besiedlung des verfolgten Raumes ist auch der Fund von zwei Objekten der TBK /Obj. 42, 50/. Auf der Siedlung kamen auch Objekte der Ůněticev-Kultur vor. In einem von diesen /Obj. Nr. 19/ stellte man ein Kinderskelett fest. Die untersuchte Fläche war wiederum in der älteren Eisenzeit von Trägern der Horákov-Kultur besiedelt.

ARCHEOLOGICKÉ NÁLEZY NA JIŽNÍ A JIHOZÁPADNÍ MORAVĚ

Jaromír Kovárník, Jihomoravské muzeum Znojmo

/Obr. 38:3-7, 39/

V roce 1981 jsem provedl sběry a menší záchranné akce zejména na území okresů Třebíč a Znojmo. Různými zásahy do půdy /stavební činností apod./ dochází velmi často k narušení archeologických objektů. Jen v málo případech však organizace, provádějící zemní práce, nahlásí nálezy archeologických artefaktů.

Dukovany II /okr. Třebíč/

Na pravém břehu Jihlavy asi 1 500 m severozápadně obce jsem našel několik zlomků pravěké keramiky, které měly značně zvětřený povrch. Na větší ploše pole podél okraje lesa nad dolní nádrží Dalešické přehrady se vyskytuje rohovecová surovina, která tu byla v pravěku zpracovávána. Dokladem jsou zde úštěpy a nálezy jader.

Jevišovice II /okr. Znojmo/

Po pravé straně silnice do Černína v bezprostřední blízkosti okraje Jevišovic se nalézají na jihovýchodně orientovaném svahu sídliště kultury s MMK. Povrchovým sběrem jsem tu získal keramický materiál a štípanou industrii, k jejíž výrobě bylo použito suroviny /plazmy/, vyskytující se ve velkém množství v západní polovině katastru.

Keramiky je zdobena plastickou výzdobou a okraje hrncovitých tvarů krátkými záseky /obr. 38:7, 39:3, 6, 12/. Podle charakteristických znaků ornamentace můžeme hmotnou náplň ze zmíněného sídliště zařadit ke kultuře s MMK.

Konice /okr. Znojmo/

Při výkopových pracích na stavbě hospodářské budovy JZD našel F. Cihlár z Popic menší nádobku /obr. 39:7/. Jde o zběžně vymodelovaný koflík, který má vyhlazený okraj. Popisovaný předmět můžeme předběžně zařadit do starší až střední doby bronzové¹.

Lančov /okr. Znojmo/

Sídliště mladšího stupně kultury s MMK bylo zjištěno asi 1 500 m severovýchodně od obce. Povrchovým sběrem byla získána broušená, štípaná industrie a keramiky. Zlomky nádob jsou zdobeny plastickými kulovitými výčnělky. V keramické hmotě je charakteristická příměs slídy.

Lechovice /okr. Znojmo/

V podzimních měsících roku 1981 začalo JZD Mír se sídlem v Práčích klášterem plynovodní potrubí od kulturního domu v Práčích podél pravé strany silnice do Lechovic a dále až k vinnému sklepu družstva v Lechovicích. Přibližně 300 m od Lechovic byla výkopem narušena kulturní vrstva o větší mocnosti. Získaný keramický materiál lze datovat do doby popelnicových polí, a to do velatické kultury.

Nedaleko od popisovaného místa na téže terase Ůnanovky existovalo sídliště a birituální pohřebiště KZP². Díky příhodným podmínkám byla uvedená lokalita v průběhu pravěku vícekrát osídlena.

Mirotlav /okr. Znojmo/

Za budovou MěstNV v Mirotlavi je staveniště nového nákupního střediska. Při hloubení základů stavby, jámek a sklepění došlo k narušení pravěkých a mladohradištních objektů. Některé jámy mají na profilu kónické částy a ploché dno. Popisované objekty byly asi 80 - 100 cm hluboké. Průměr jejich den se pohyboval okolo 120 cm. Výplň jam tvořila zemina syté černošedé barvy. Na základě získaného materiálu je lze datovat do mladší doby bronzové a starší doby železné /horákovská kultura/.

Z dalších poškozených objektů pocházejí masivní okraje mladohradištních zásobnic, u nichž byly zjištěny reparační otvory.

Olbramovice /okr. Znojmo/

Další neolitická lokalita v katastru Olbramovic se nachází na jihovýchodně orientovaných svazích asi 500 m severovýchodně křižovatky cest do Bohutic, Olbramovic a Rakšic. Keramické fragmenty byly získány při rekultivaci členitého terénu v nevelké vzdálenosti /asi 1 500 m/ od dominanty kraje - výšinného sídliště Leskounu. V současné době zde byly vysázeny vinohrady a sady místního JZD.

Podmolí /okr. Znojmo/

Terénním průzkumem katastru obce Podmolí bylo zjištěno asi 3 500 m jihozápadně od okraje vsi pravěké výšinné sídliště. Nachází se v trati Ostroh a dosahuje maximální nadmořské výšky 360 m. Vlastní ostrožna vybíhá k severozápadu. Má velmi svažitě stěny, které na severní straně přecházejí ve strmou skálu. Převýšení vrcholu sídliště vzhledem k toku řeky Dyje činí asi 85 m. Ve směru od zříceniny Nového Hrádku je úzká šíje také tvořena skaliskem, které nemalou měrou znesnadňuje přístup. Uvedené výšinné sídliště přináleží k nejlépe přírodně chráněným polohám na jihozápadní Moravě.

Vnitřní areál uvedené výšinné polohy byl opevněn několikanásobnými valy, které jsou do dnešního dne poměrně dosti zřetelné. Jihozápadní svah do údolí řeky má terasovitý charakter. Na tomto svahu je patrná i přístupová cesta, která ústí do opevněného areálu v jihozápadní části pravděpodobně branou. Po vrchovém sběrem byly na valech získány zlomky keramiky z mladší a pozdní doby bronzové. Významnou úlohu sehrálo popisované výšinné sídliště v době laténské, o čemž svědčí četné nálezy keramiky zdobené rýhami /obr. 39:2,10, 38:3/.

Příštpo VI /okr. Třebíč/

Lokalita se nachází v trati Pod novým rybníkem, vzdálené asi 1 500 m jihozápadně od obce. Sběrem byly získány fragmenty keramiky a pěkně retušovaná štípaná industrie. Podle celkového charakteru je můžeme přiřadit kultuře zvoncovitých pohárů.

Příštpo VII /okr. Třebíč/

V trati Hodavy asi 2 000 m jihozápadně od vesnice Příštpo byly při lesních pracích nalezeny fragmenty keramiky a mazanice³. Místo bylo opět zalesněno. V minulých letech jsem zde provedl sondáž, při které jsem našel zlomky keramiky kultury s MMK a mazanici.

Sedlec /okr. Břeclav/

Při těžbě zeminy v nedaleké šterkovně byly porušeny pravěké a protohistorické objekty. Kolekce nálezu obsahuje střepy lineární keramiky, zdobené nehtovými vrypy a rytými liniemi. Zastoupen je také fragment z mísy na nožce kultury s MMK /obr. 38:5, 39:5/. Mezi nálezy jsou dále zlomky nádob z mladobronzového období a horákovské kultury, okrajové střepy laténské keramiky, části keramických tvarů z doby římské a stěhování národů /obr. 38:4, 39:4, 11/.

Skryje I /okr. Třebíč/

Po obou stranách polní cesty ze Skryjí k lesu na břehu Jihlavy se nachází pravěká keramiky, štípaná industrie a zlomky nádob s příměsí tuhy. Jde o mírný, jihovýchodně exponovaný svah, který vybíhá nad údolím bezejmenného potůčku. Štípaná industrie byla vyráběna z různých druhů rohovce a z křišťálu. Po vrch pravěké keramiky je silně zvětřalý. Nalezen byl zlomek tuleje naběračky a střep nádoby, zdobený plastickým výčnělkem. Podle těchto znaků byla uvedena poloha osídlena lidem kultury s MMK.

Keramiky, obsahující tuhu a zdobená několikanásobnou vlnicí je dokladem slovanského osídlení.

Skryje II /okr. Třebíč/

Další pravěká lokalita v katastrálním území se nalézá asi 700 m východně obce po pravé straně silnice do Dukovan. Naproti je staveniště atomové elektrárny. Sběrem byl získán keramický materiál, broušená a štípaná industrie kultury s lineární keramikou. Nádobky byly vyrobeny z plavené hlíny, některé fragmenty obsahovaly lečhiva /plevy aj./ V souboru nálezů z lokality Skryje II se vyskytly střepy s charakteristickými plastickými výčnělky a vhloubenou výzdobou /obr. 39:8,9,13/.

Únanov /okr. Znojmo/

Na podzim roku 1981 bylo provedeno rozšíření vodovodní sítě v obci. Pro potrubí byly vyhloubeny rýhy v severovýchodní části obce, v místech řadové výstavby rodinných domků. Těmito pracemi byly porušeny sídlištní objekty horákovské kultury a sídlištní mladohradištní vrstva v některých místech více než 100 cm

mocná⁴. Z objektů horákovské kultury pocházejí fragmenty hrncovitých tvarů, z nichž jsou některé zlomky keramiky zdobené plastickou přeskávanou lištou. Dále tu byly zjištěny části misek s dovnitř zataženým okrajem.

Sídlištní vrstva mladohradištního osídlení poskytla okraje hrncovitých tvarů a fragmenty, zdobené vícenásobnou vlnicí. Dále se tu nacházel větší počet zvířecích kostí.

Vevčice /okr. Znojmo/

V souvislosti s archeologickým průzkumem území, ležícího jihovýchodně od Jevišovic, byla zjištěna pravěká lokalita v katastru obce Vevčice. Sídlíště se nachází asi 200 m východně na jihovýchodním svahu u řeky Jevišovky. Z uvedené polohy pochází keramický materiál s plastickými výčnělky a štípaná industrie. Nálezy patří kultuře s MMK.

Znojmo /okr. Znojmo/

Na terase řeky Dyje v jihozápadní části města na Loucké třídě byl zrušen pozemek Výzkumného vinařského ústavu. Zjara v roce 1981 byly zde vyhloubeny základové rýhy pro řadovou výstavbu rodinných domků a pro vodovod. Při prohlídce staveniště jsem tu našel několik nepříliš výrazných zlomků pravěké keramiky. Především ji datuji do doby bronzové.

Na katastrálních hranicích města Znojma a obce Dobšic po pravé straně silnice, vedoucí kolem závodů Fruta, Lacrum a TOS do Dobšic byla zahájena výstavba panelových domů. Výkopovými pracemi byly zcela zničeny pravěké objekty, z nichž se sběrem podařilo získat pouze několik zlomků nádob. Keramika spadá do starší doby bronzové.

Jihomoravské muzeum ve Znojmě provádělo na jaře 1981 úpravy prvního nádvoří hradu. Při výkopových pracích tu byly nalezeny okrajové střepy zásobnic z mladší doby hradištní a početný středověký keramický materiál.

Souběžně s uvedenými úpravami probíhala komplexní rekonstrukce hradebního zdiva v okolí hradu a hradebního domku. V těchto místech byly sběrem získány střepy keramiky zdobené brázděným vpichem, keramické fragmenty kultur starší i mladší doby bronzové.

Městský národní výbor ve Znojmě plánuje rekonstrukci tzv. dvojité kaple sv. Václava za účelem vytvoření působivých výstavních a koncertních sálů. Stavební a historickou dokumentaci provádějí pracovníci SURPMO v Praze.

V červenci 1981 byla provedena sonda v místech před šnekovým schodištěm dvojité gotické kaple. Byla zde zvolena proto, že čelní stěna proti vstupu do zaklenuté prostory pod šnekovým schodištěm je od výšky 190 cm půdorysně mělce vyklenutá. Od spodního okraje až k dnešnímu terénu má válcové zdivo výšku asi 600 cm. Celá situace nasvědčovala tomu, že zde existovala stavba kruhového půdorysu.

Sonda, kterou provedl podnik, zajišťující opravu hradebních zdí ve Znojmě, narušila válcové zdivo, které vystupovalo téměř až k úrovni dnešního terénu. V místech sondy byly na profilu zjištěny zbytky dřevěných rakví a části lidského skeletu. Ve výkopu byly také nalezeny železné hřebce, části kování a kostěné korálky vzájemně pospojované železnými kroužky.

Narušené lomové zdivo je nejméně 150 cm mocné. Vnější líc zdi je opatřen hrubou vápennou omítkou. To je dokladem, že zdivo nebylo původně zapuštěno do terénu. Nejdůležitější je pro nás ten úsek zdiva, kde na něj navazuje obvodová zeď terasy nad svahem, který má název Jáma. Zde se průběh zjištěné kamenné konstrukce lomí, přičemž venkovní líc terasní zdi nabývá v těchto místech také válcového tvaru.

Sonda dále obnažila konstrukci šneku schodiště dvojité kaple a zbytky starší hradební zdi na jižní straně výkopu. Jak bylo stavebně historickým průzkumem dokázáno, byla poschoďová svatováclavská kaple založena před rokem 1523⁵. Na profilu sondy tedy nebylo možné provést stratigrafická pozorování, neboť šlo o homogenní zášyp z druhého decénia 16. století. Ve výplni sondy se vyskytly okrajové střepy, dna a části keramiky ze 14. - 16. století. Některé fragmenty byly již glazovány.

Celá záležitost je natolik zajímavá, že by zasloužila ověření na základě archeologického průzkumu. Tím by byl jednoznačně stanoven průběh zachovaného zdiva, o kterém se předpokládá, že je pozůstatkem karneru pozdně románského původu⁶. Dále by se jím prozkoumal interiér této stavby. Archeologickým průzkumem by také mohla být zjištěna celková situace opevnění v okolí kostela sv. Mikuláše.

Poznámky:

- 1 Nádobku předal s. Reinke z Dobšic.
- 2 A. Medunová, Hrob lidu s keramikou zvoncovitých pohárů z Lechovic, PV 1958, Brno 1958, 16-17, tab. 5.
A. Medunová-Benešová, Hrob lidu s kulturou zvoncovitých pohárů z Lechovic, o. Znojmo, AR XVI, 1964, 481-484, 493-497, obr. 141, 148-149.
A. Medunová - J. Ondráček, Birituální pohřebiště s kulturou zvoncovitých pohárů u Lechovic, okr. Znojmo, AR XXI, 1969, 437-445, obr. 1-4.
J. Ondráček, Výzkum pohřebiště a sídlíště lidu zvoncovitých pohárů v Lechovicích, okr. Znojmo, PV 1958, Brno 1958, 91.
- 3 Keramiku zde zachránil v r. 1950 S. Kovárník. Nyní je uložena v ZMM v Třebíči.
- 4 Na nálezy upozornila Z. Koldánová, tajemnice MNV v Únanově.

5 J. Muk - P. Zahradník, Znojmo, Stavebně historický průzkum kaple sv. Václava, Praha 1981, 32.

6 J. Muk - P. Zahradník, op. cit., 23.

Archäologische Funde in Süd- und Westmähren. /Bez. Třebíč, Znojmo/.

In diesem Beitrag bringt der Autor eine Übersicht von einigen neuen archäologischen Lokalitäten, die bei Terrainuntersuchungen in den Bezirken Břeclav, Třebíč und Znojmo festgestellt wurden. Ein bedeuten - der Teil von den angeführten Lokalitäten wurde durch Bodenarbeiten gestört.

Im Verzeichnis sind besonders Belege von neu entdeckten neolithischen Siedlungen /Dukovany, Jevišo - vice, Lančov, Olbramovice, Příklad, Sedlec, Skryje und Vevčice/ und älteren Siedlungen in Süd- und Südwestmähren /Lechovice, Příklad/ erfasst. Ferner wurden Lokalitäten aus der Bronzezeit /Koni - ce, Miroslav, Podmolí, Sedlec, Znojmo/ und aus der älteren Eisenzeit /Miroslav, Únanov/ festgestellt. Auch die Zahl an Funden protohistorischen Alters konnte erweitert werden /Podmolí, Sedlec/. Die Höhen - siedlung bei Podmolí, die durch eine mehrfache Fortifikation befestigt war, spielte gewiss eine wichtige Rol - le in der Prähistorie und Protohistorie /Latén/ Südwestmährens.

Ausser jungburgwallzeitlichen Funden ist es wichtig, die Frage der Funktion des Baues mit zylinder - förmigem Gemäuer, vermutlich spätromanischen Alters, bei der Kirche des Hl. Nikolaus in Znojmo zu klä - ren.

NÁLEZ KOSTÍ DILUVIÁLNÍ ZVÍŘENY A KERAMIKY LIDU POPELNICOVÝCH POLÍ V LIPNÍKU NAD BEČVOU

/okr. Přerov/

Jiří Pavelčík, AÚ ČSAV Brno

Jindřich Tomáš z Lipníku nad Bečvou zjistil, že v měsíci květnu 1981 byly při hloubení základů pro ro - dinné domky v ulici "Na Zelince" narušeny pravěké objekty. Průzkum místa nálezu ukázal, že lokalita se nachází v jihozápadní části města na druhé pravobřežní terase Bečvy.

V době prohlídky naleziště byly již výkopové práce ukončeny a základy zabetonovány. Na zachovaných profilech se nám podařilo zjistit, že pod 30 - 40 cm černohnědé ornice se nachází spraš, jejíž báze je zvlně - na. Díky tomu místy vystupovaly jíly, které překrývala. Ve spraši ve hloubce 180 cm byla nalezena kostra mrtvého savce, údajně se dvěma rohy. Podle žeber a velikosti obratlů, které se nám podařilo zachránit, se jedná zřejmě o nosorožce. Spolu s kostmi byl nalezen bíle patinovaný artefakt, který je dnes nezvěstný. Na haldách vyhozené hlíny jsme našli několik zlomků keramiky, které s velkou pravděpodobností můžeme da - tovat do období lidu popelnicových polí /lužický stupeň ?/.

Knochenfund diluvialer Fauna und von Keramik der Träger der Urnenfelder - kultur in Lipník nad Bečvou /Bez. Přerov/. Im südwestlichen Stadtteil in der Gasse "Na Zel - ince" wurde beim Grundmuraushub eines Familienhauses das Skelett eines Nashornes /?/ zerstört, bei dem ein weiss patinierter Artefakt lag. Auf den Haufen ausgegrabenen Erdreichs fand man Scherben aus Gefässen der Urnenfelderkultur.

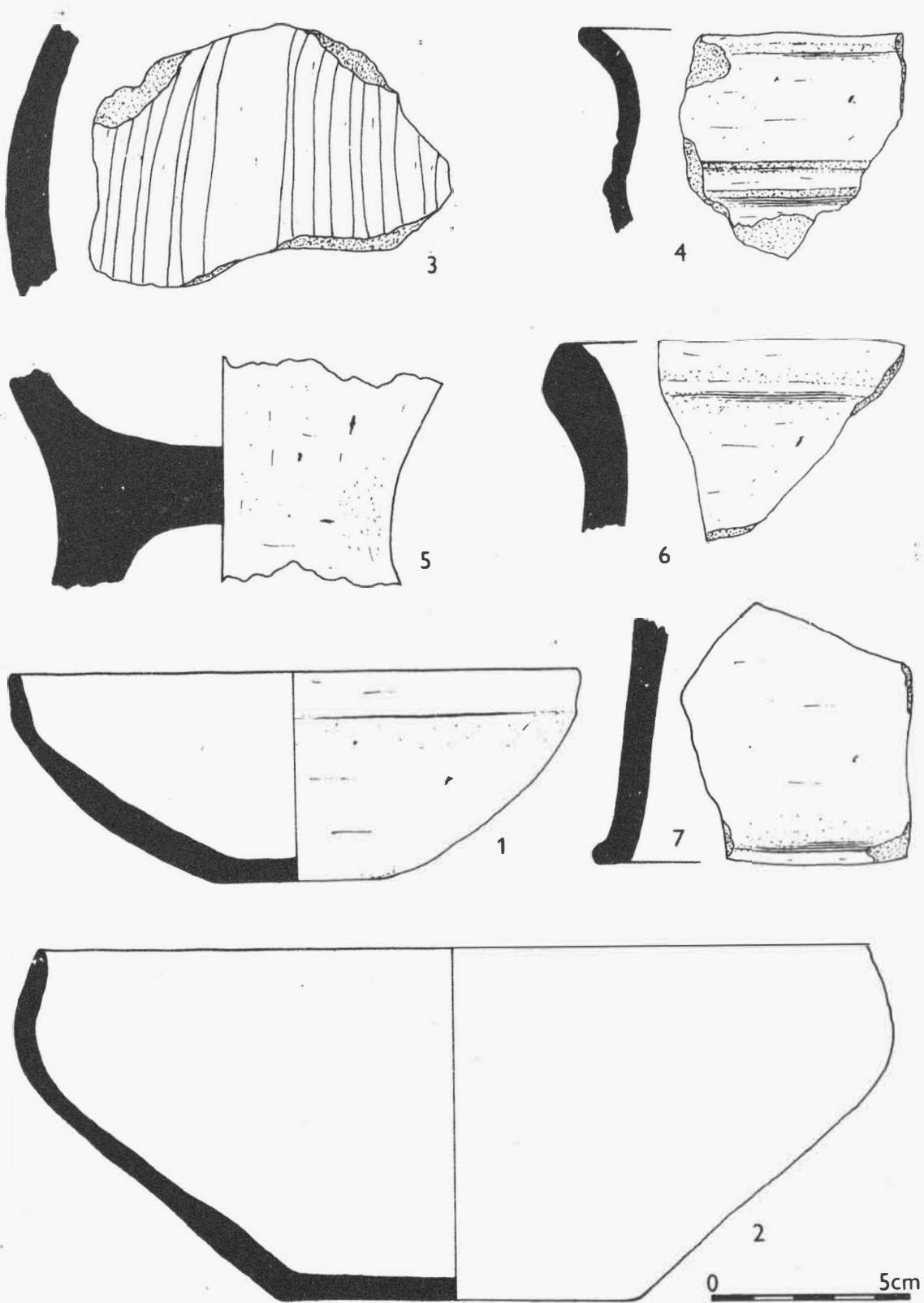
NOVÁ LOKALITA V JIŽNÍ ČÁSTI KATASTRU UHERSKÉHO BRODU

/okr. Uherské Hradiště/

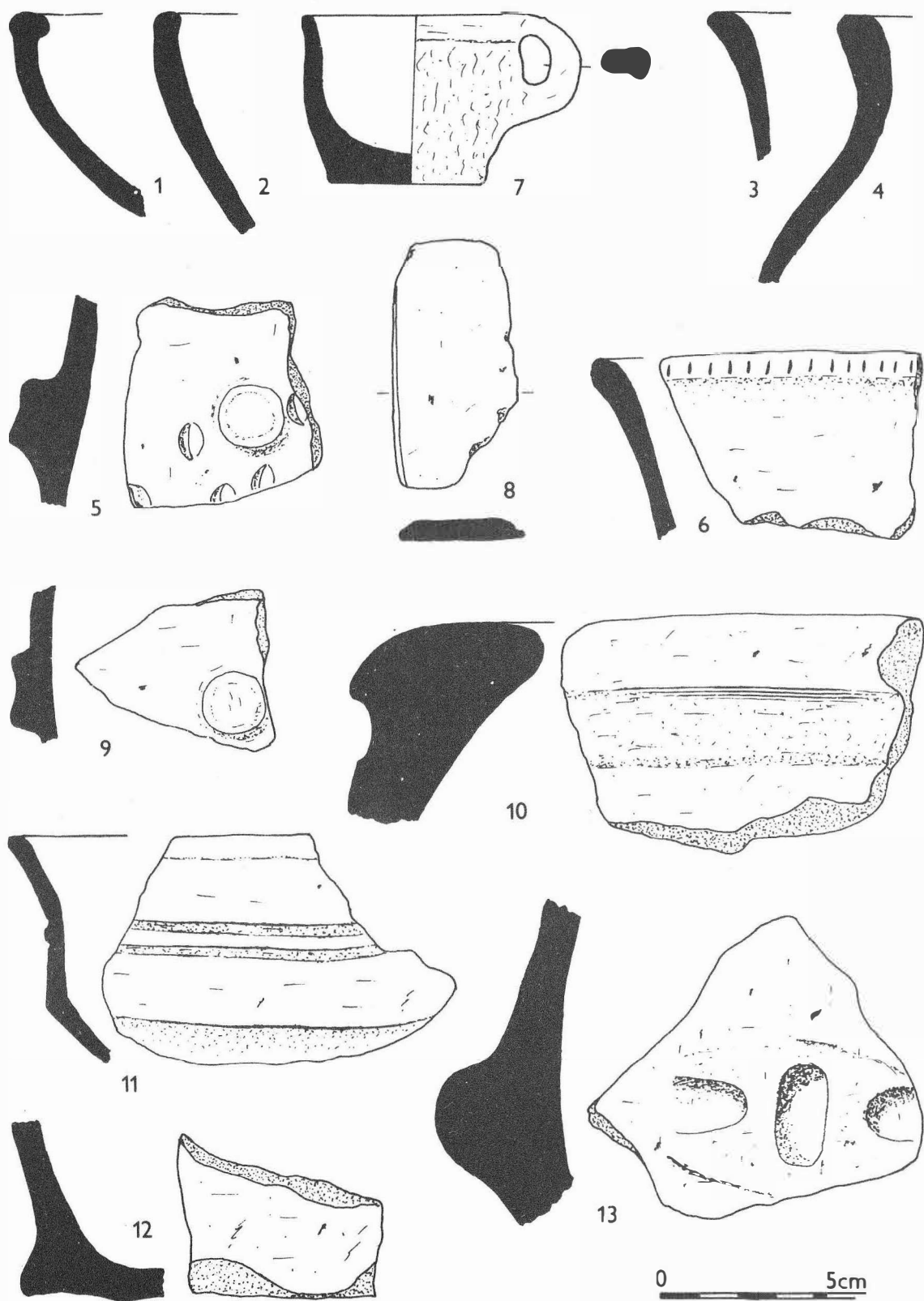
Jiří Pavelčík, AÚ ČSAV Brno

Dne 17. května 1981 se uskutečnil terénní průzkum tří barevných /černých/ skvrn, které se po hluboké orbě vyrýsovaly na východním svahu kóty "Černá Hora" /363/. Lokalita se nachází 200 až 250 m od údolní nivy říčky Korečnice a jižně od bezejmenného potůčku, který svádí vody z východního sektoru kóty.

Níže položená barevná skvrna je 150 až 200 m dlouhá a 60 m široká. Na jižní části její plochy jsem našel



Obr. 38
 1,2 Dobšice /okr. Znojmo/, misky horákovské kultury. - Schüsseln der Horákov Kultur; 3 Podmolí /okr. Znojmo/, zlomek keramiky z mladší doby bronzové. - Keramikbruchstück aus der jüngeren Bronzezeit; 4-6 Sedlec /okr. Břeclav/, keramika neolitická, z doby bronzové a laténské. - Neolithische, bronze- und latènezeitliche Keramik; 7 Jevišovice /okr. Znojmo/, zlomek keramiky kultury s moravskou malovanou keramikou. - Keramikbruchstück der Kultur mit mährischer bemalter Keramik.



Obr. 39

3, 6, 12 Jevišovice /okr. Znojmo/, střepy kultury s moravskou malovanou keramikou. - Scherben der Kultur mit mährischer bemalter Keramik; 7 Konice /okr. Znojmo/; 2, 10 Podmolí /okr. Znojmo/, keramika ze starší a mladší doby železné. - Keramik aus der älteren und jüngeren Eisenzeit; 1, 4, 5, 11 Sedlec /okr. Břeclav/, střepy nádob z neolitu, z doby bronzové a laténské. - Gefäßscherben aus dem Neolithikum, aus der Bronze- und Latènezeit; 8, 9, 13 Skryje /okr. Třebíč/, neolitická keramika a broušená industrie. - Neolithische Keramik und geschliffene Industrie.



PŘEHLED VÝZKUMŮ 1981

Vydává: Archeologický ústav ČSAV v Brně, sady Osvobození 19
Odpovědný redaktor: akademik Josef Pouлік
Redaktoři: Dr. A. Medunová, Dr. J. Meduna, Dr. J. Říhovský
Překlady: Dr. R. Tichý, E. Tichá
Kresby: A. Malinková
Na titulní straně: nádoba z pohřebiště kultury popelnicových polí v Bolelouci
Tisk: Moravské tiskařské závody, n.p. Olomouc, závod Gottwaldov, provoz 34 - Kyjov
Evidenční číslo: ÚVTEL - 73332
Vydáno jako rukopis: 450 kusů - neprodcjně