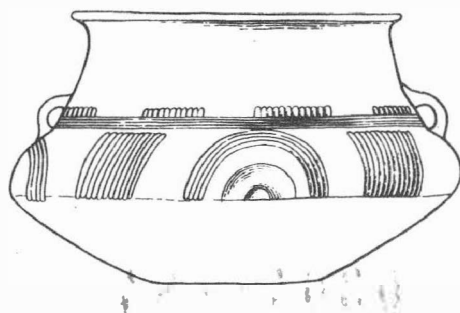


· ARCHEOLOGICKÝ ÚSTAV ČESKOSLOVENSKÉ AKADEMIE VĚD
V BRNĚ

PŘEHLED VÝZKUMŮ 1981



BRNO 1983

STŘEDOVĚKÝ HRÁDEK V JABLUNKOVĚ-NÁVSI

/okr. Frýdek - Místek/

Pavel Kouřil, AÚ ČSAV Brno

Ve spolupráci s OVM Frýdek-Místek byla na hrádku položena sonda v délce 20 m a šířce 50 cm, a to zhruba od jeho středu směrem jižním. Byla zjištěna velmi plytká černohnědá kulturní vrstva, neboť rostlý terén začínal již 15 cm pod povrchem. Na jižní straně hrádku, kde se jeví schodovitý výstupek a nepatrné vyvýšení terénu směrem k příkopu a valu, je kulturní vrstva ještě tenší /cca 8 cm/ a spočívá na štěrko - vito-písčitém podloží, které jinde tvoří žlutý jíl. Výzkumem bylo získáno jen malé množství většinou silně omlété keramiky, kterou můžeme rámcově datovat do 14. - 15. stol. Tomu by odpovídaly i ojedinělé dřívější nálezy z let 1975 a 1976 z ujíždějího svahu na severní straně, pod kterým protéká řeka Olše. Zatímni výsledky výzkumu svědčí pro krátkou existenci osídlení na lokalitě.

Mittelalterlicher Hausberg in Jablunkov-Návsí / Bez. Frýdek-Místek/ .
Durch die von der Mitte des Hausberges in südlicher Richtung zu seinem Rande geführte Sonde stellte man eine sehr seichte Kulturschicht mit keramischem Material fest, das in das 14. - 15. Jahrhundert datierbar ist. Die vorläufigen Grabungsergebnisse zeugen für eine kurze Existenz der Lokalität.

STŘEDOVĚKÝ HRÁDEK PŘEROVEC /KATASTR NOVÉ SEDLICE/

/okr. Opava/

Pavel Kouřil, AÚ ČSAV Brno

Při průběžném sledování a dokumentaci ostrožného hrádku Přerovce byly zjištěny výkopy. Z nich se podařilo zachránit bloky propálené líčované mazanice, kusy omlétých cihel, dva atypické střípky /jeden druhotně přepálený/ a větší množství uhlíků, které dle dr. E. Opravila, CSc., pochází z jedle bělokoré /Abies alba/ a javoru mléče /Acer platanoides/.

Mittelalterlicher Hausberg Přerovec /Gemeinde Nové Sedlice/ / Bez. Opava/ .
Bei der durchlaufenden Verfolgung und Dokumentation des Sporenhausberges Přerovec wurden Amateur - grabungen festgestellt. Von denen gelang es Blöcke durchbrannten geglätteten Lehmbeurfs, Stücke von abgeriebenen Ziegeln, zwei atypische Scherben /einer sekundär durchbrannt/ und eine grössere Menge an Holzkohlestückchen zu bergen, die nach Dr. E. Opravil, CSc., von einer Weissstanne /Abies alba/ und Ahorn /Acer platanoides/ stammen.

STŘEDOVĚKÁ VODNÍ TVRZ V DOLNÍCH ŽIVOTICÍCH

/okr. Opava/

Pavel Kouřil, AÚ ČSAV Brno

/Tab. 17/

V rámci soupisu a dokumentace drobných středověkých opevnění na Opavsku byla zkoumána i zaniklá vodní tvrz v Dolních Životicích. Při začisťování západního profilu v proláklíně uprostřed tvrziště byla získána keramika, kterou lze datovat do 14. - 15. stol. a jeden železný hřebík.

Mittelalterliche Wasserfeste in Dolní Životice / Bez. Opava/ . Im Rahmen der Aufnahme und Dokumentation kleiner mittelalterlicher Befestigungen um Opava wurde auch die Wüstung der



PŘEHLED VÝZKUMŮ 1981

Vydává: Archeologický ústav ČSAV v Brně, sady Osvobození 19
Odpovědný redaktor: akademik Josef Pouлік
Redaktoři: Dr. A. Medunová, Dr. J. Meduna, Dr. J. Říhovský
Překlady: Dr. R. Tichý, E. Tichá
Kresby: A. Malinková
Na titulní straně: nádoba z pohřebiště kultury popelnicových polí v Bolelouci
Tisk: Moravské tiskařské závody, n.p. Olomouc, závod Gottwaldov, provoz 34 - Kyjov
Evidenční číslo: ÚVTEL - 73332
Vydáno jako rukopis: 450 kusů - neprodcjně