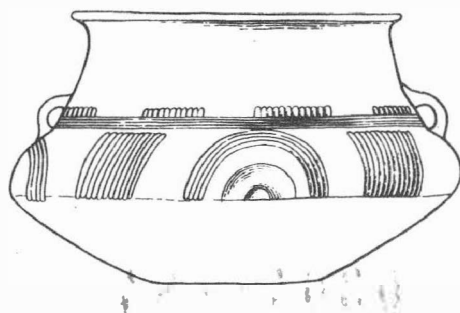


· ARCHEOLOGICKÝ ÚSTAV ČESKOSLOVENSKÉ AKADEMIE VĚD  
V BRNĚ

# PŘEHLED VÝZKUMŮ 1981



BRNO 1983

## STŘEDOVĚKÝ HRÁDEK V JABLUNKOVĚ-NÁVSI

/okr. Frýdek - Místek/

Pavel Kouřil, AÚ ČSAV Brno

Ve spolupráci s OVM Frýdek-Místek byla na hrádku položena sonda v délce 20 m a šířce 50 cm, a to zhruba od jeho středu směrem jižním. Byla zjištěna velmi plytká černohnědá kulturní vrstva, neboť rostlý terén začínal již 15 cm pod povrchem. Na jižní straně hrádku, kde se jeví schodovitý výstupek a nepatrné vyvýšení terénu směrem k příkopu a valu, je kulturní vrstva ještě tenší /cca 8 cm/ a spočívá na štěrko - vito-písčitém podloží, které jinde tvoří žlutý jíl. Výzkumem bylo získáno jen malé množství většinou silně omluté keramiky, kterou můžeme rámcově datovat do 14. - 15. stol. Tomu by odpovídaly i ojedinělé dřívější nálezy z let 1975 a 1976 z ujíždějícího svahu na severní straně, pod kterým protéká řeka Olše. Zatímni výsledky výzkumu svědčí pro krátkou existenci osídlení na lokalitě.

Mittelalterlicher Hausberg in Jablunkov-Návsí / Bez. Frýdek-Místek/. Durch die von der Mitte des Hausberges in südlicher Richtung zu seinem Rande geführte Sonde stellte man eine sehr seichte Kulturschicht mit keramischem Material fest, das in das 14. - 15. Jahrhundert datierbar ist. Die vorläufigen Grabungsergebnisse zeugen für eine kurze Existenz der Lokalität.

## STŘEDOVĚKÝ HRÁDEK PŘEROVEC /KATASTR NOVÉ SEDLICE/

/okr. Opava/

Pavel Kouřil, AÚ ČSAV Brno

Při průběžném sledování a dokumentaci ostrožného hrádku Přerovce byly zjištěny výkopy. Z nich se podařilo zachránit bloky propálené líčované mazanice, kusy omlutých cihel, dva atypické střípky /jedon druhotně přepálený/ a větší množství uhlíků, které dle dr. E. Opravila, CSc., pochází z jedle bělokoré /Abies alba/ a javoru mléče /Acer platanoides/.

Mittelalterlicher Hausberg Přerovec/Gemeinde Nové Sedlice/ / Bez. Opava/. Bei der durchlaufenden Verfolgung und Dokumentation des Sporenhausberges Přerovec wurden Amateur - grabungen festgestellt. Von denen gelang es Blöcke durchbrannten geglätteten Lehmewurfs, Stücke von abgeriebenen Ziegeln, zwei atypische Scherben /einer sekundär durchbrannt/ und eine grössere Menge an Holzkohlestückchen zu bergen, die nach Dr. E. Opravil, CSc., von einer Weisstanne /Abies alba/ und Ahorn /Acer platanoides/ stammen.

## STŘEDOVĚKÁ VODNÍ TVRZ V DOLNÍCH ŽIVOTICÍCH

/okr. Opava/

Pavel Kouřil, AÚ ČSAV Brno

/Tab. 17/

V rámci soupisu a dokumentace drobných středověkých opevnění na Opavsku byla zkoumána i zaniklá vodní tvrz v Dolních Životicích. Při začisťování západního profilu v proláklíně uprostřed tvrziště byla získána keramika, kterou lze datovat do 14. - 15. stol. a jeden železný hřebek.

Mittelalterliche Wasserfeste in Dolní Životice / Bez. Opava/. Im Rahmen der Aufnahme und Dokumentation kleiner mittelalterlicher Befestigungen um Opava wurde auch die Wüstung der

Wasserfeste in Dolní Životice untersucht. Bei der Reinigung des Westprofiles in einer Bodensenkung in-  
mitten der Feste gewann man Keramik, die in das 14. - 15. Jahrhundert datiert werden kann und einen  
eisernen Nagel.

## STŘEDOVĚKÝ HRÁDEK U LUBINY

/okr. Nový Jičín/

Pavel Kouřil, AŮ ČSAV Brno, Jiří Fryč, Příbor

/Obr. 29/

Pozůstatky hrádku se nacházejí na katastru obce Lubina, v trati zvané "Hrabovka". Lubina vznikla v roce 1959 sloučením obcí Drnholec nad Lubinou a Větřkovice.

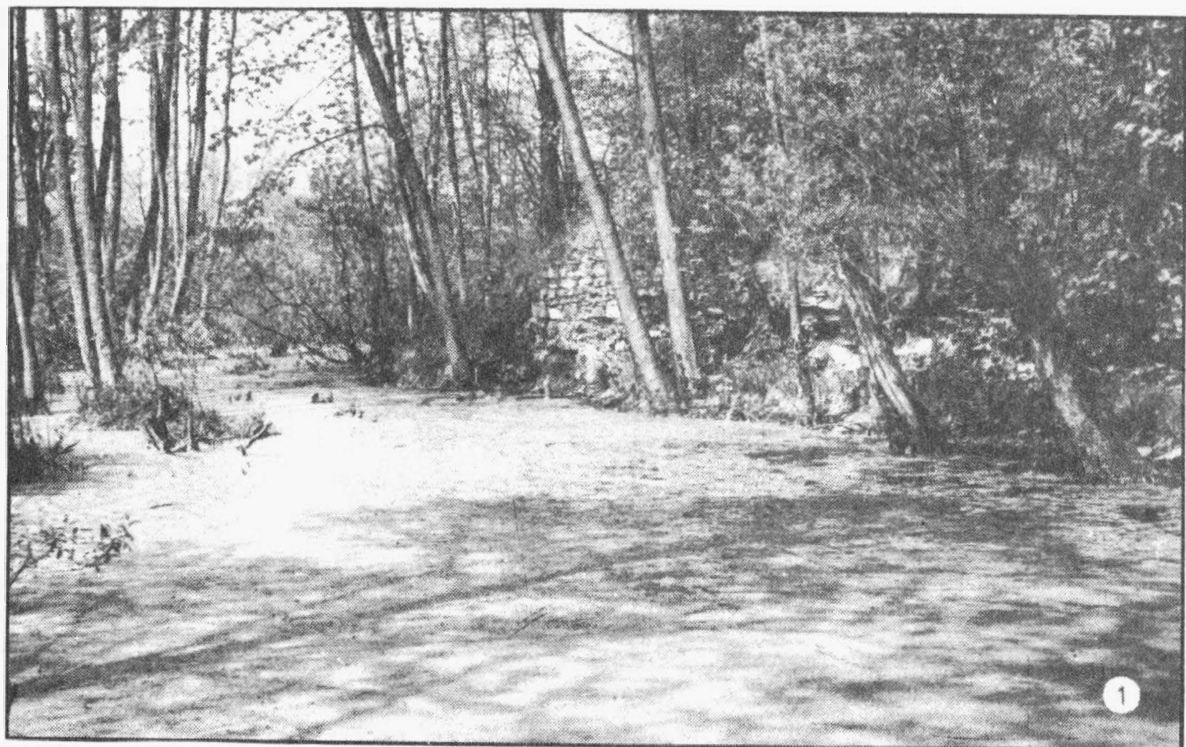
Hrádek je situován v úzkém zalesněném pásu 30-50 m širokém, na hraně svahu, příkře spadajícího do údolí řeky Lubiny, jejíž pravý břeh je vzdálen od lokality: přibližně 150-200 m, a to poblíže kóty 318,5, naproti "Helenskému údolí".

Lokalitu objevil v březnu 1975 J. Fryč, vedoucí příborského archeologického kroužku při ČSSA. Do roku 1980 byla občasně sledována a ojedinelé nálezy, získané povrchovým sběrem, zejména na svahu v sutovému kuželu, byly ukládány v novojičínském muzeu.

Jelikož členové blízké zahrádkářské kolonie odebírali kvalitní humózní hlínu - kulturní vrstvu na hrádku s nebyvalou vhemencí, vznikla oprávněná obava, že lokalita bude totálně zničena. Proto bylo v roce 1981 přistoupeno k záchrannému archeologickému výzkumu, který si kladl za cíl zaměření lokality, její časové zařazení a zjištění základní stratigrafie. Získaný materiál lze vročit do 13. - 15. stol., podrobněji bude vyhodnocen na jiném místě.

Hrádek, který měl původně zřejmě oválný tvar, se podkovovitě přimyká hraně prudkého svahu, jež tvoří přirozenou ochranu z jihu, směrem od řeky. Jeho stávající rozměry činí 44 /V-Z/ x 20 /S-J/ m. Porušené jádro má maximální rozměry 26 x 12 m a je obklopeno poměrně úzkým příkopem, na severní straně již setřelým a nečitelným, na straně východní a západní ještě dosti dobře zachovalým, o šířce 3 - 2 m. Rovněž těleso valu je na severní straně neznatelné, na straně západní i východní opět celkem dobře zachovalé. Val je na západní straně, směrem k Příboru, vyšší a širší /cca 7,5 m/, na straně východní, směrem k Větřkovicím, poněkud subtilnější /cca 5 m/. Velmi nízký stupeň zachovalosti příkopu a valu na severní straně je dán mírně stoupajícím terénem v těchto místech, což mělo za následek postupné splachování zeminy, která během staletí smazala výškový rozdíl mezi příkopem, valem a jeho nejbližším okolím /obr. 29/.

Mittelalterlicher Hausberg bei Lubina /Bez. Nový Jičín/. Der Hausberg, der ursprünglich eine ovale Form hatte, knüpft hufeisenförmig an die Kante eines steilen Abhanges, der einen natürlichen Schutz von Süden, in Flussrichtung, bildet. Seine gleichzeitige Ausmasse betragen 44 /O-W/ x 20 /N-S/ m. Der gestörte Kern hat maximale Ausmasse von 26 x 12 m und ist von einem verhältnismässig schmalen Graben umgeben, auf der Nordseite bereits verwischt und unleserlich, auf der Ost- und Westseite noch ziemlich gut erhalten, in einer Breite von 3 - 2 m. Auch der Wallkörper ist auf der Nordseite undeutlich, auf der West- sowie Ostseite wiederum ziemlich gut erhalten. Der Wall ist auf der Westseite, in Richtung nach Příbor, höher und breiter /ca. 7,5 m/, auf der Ostseite, in Richtung nach Větřkovice, etwas subtiler /ca. 5 m/. Die sehr niedrige Erhaltungstufe des Grabens und Walles auf der Nordseite ist durch das mässig ansteigende Terrain an diesen Stellen gegeben, was als Folge einer allmählichen Abschwemmung des Erdreiches hatte, das im Laufe der Jahrhunderte den Höhenunterschied zwischen dem Graben, Wall und seiner nächsten Umgebung verwischte /Abb. 29/.



Tab. 17  
Dolní Životice /okr. Opava/. Středověká vodní tvrz. - Mittelalterliche Wasserfeste.



## PŘEHLED VÝZKUMŮ 1981

Vydává: Archeologický ústav ČSAV v Brně, sady Osvobození 19  
Odpovědný redaktor: akademik Josef Pouлік  
Redaktoři: Dr. A. Medunová, Dr. J. Meduna, Dr. J. Říhovský  
Překlady: Dr. R. Tichý, E. Tichá  
Kresby: A. Malinková  
Na titulní straně: nádoba z pohřebiště kultury popelnicových polí v Bolelouci  
Tisk: Moravské tiskařské závody, n.p. Olomouc, závod Gottwaldov, provoz 34 - Kyjov  
Evidenční číslo: ÚVTEL - 73332  
Vydáno jako rukopis: 450 kusů - neprodcjně