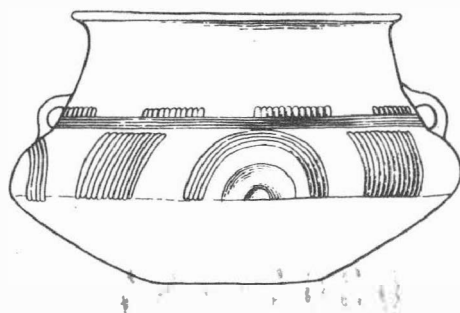


· ARCHEOLOGICKÝ ÚSTAV ČESKOSLOVENSKÉ AKADEMIE VĚD  
V BRNĚ

# PŘEHLED VÝZKUMŮ 1981



BRNO 1983

úlomky neglazovaných i zeleně polévaných kachlů, datovatelných do 16. - 17. století. Stratigrafická situace působila dojmem, jakoby byla v těchto místech provedena určitá terénní úprava, při níž se na starší povrch dostala zmíněná vrstva se střepy, na které pak terén v pozdějších dobách dál narůstal. Mezi zachovanými nálezy jsou i střepy z keramiky 13. - 14. století, o jejichž bližší provenienci však nebylo možno nic přesnějšího zjistit.

K uvedenému pozorování je třeba podotknout, že staveniště leží jen několik desítek metrů od zbytku staré městské hradby, která se táhne na samém okraji školní parcely, a že tedy lokalita se nachází v areálu středověkého města.

Mittelalterliche Funde in Uničov / Bez. Olomouc/. Beim Baue einer Schulküche südlich vom Platz mit der Pfarrkirche wurden Siedlungsschichten mit Keramik erfasst, aus denen einige Keramikscherben aus dem 13. - 14. Jahrhundert geborgen werden konnten. Die Fundsituation deutet an, dass im 16. - 17. Jahrhundert das Terrain um ungefähr 1 m erhöht wurde. Die Lokalität befindet sich im westlichen Teil der mittelalterlichen Stadt, nur einige Zehn Meter von den Überresten der alten Stadtmauer.

## STŘEDOVĚKÉ NÁLEZY Z VÝCHODNÍHO BŘEHU ŘEKY MORAVY V OLOMOUCI

/okr. Olomouc/

Drahomíra Kaliszová, Krajské vlastivědné muzeum Olomouc

/Obr. 31:1/

Počátkem června 1981 předal B. Doležel do muzea zlomek pánve a stěnu džbánu. Šlo o nález z výkopu kanalizačního sběrače na nábřeží V. Nejedlého před domem č. 2. Z téhož místa pocházejí i další střepy odevzdané dělníky. Jsou mezi nimi zlomky ze 13. stol., většina je datovatelná do 14. a 15. stol., některé však náleží až do 17. stol. V listopadu 1981 předali dělníci Ingstavu Opava do sbírek KVMO jeden mladohradištní hrnek z druhé poloviny 10. až 11. stol. /obr. 31:1/ z výkopu téhož kanalizačního sběrače na nábř. V. Nejedlého před domem č. 6. Současně odevzdali stěnu džbánu s uchem, kterou našli již v březnu 1981 při výkopu vstupní šachty. Všechny nálezy pocházely podle dodatečného ohledání situace z vrstvy naplavenin řeky Moravy v hloubce 520 až 550 cm, tvořené říčním šterkopískem se zbytky dřev. Hloubka odpovídá úrovni hladiny řeky Moravy, níže již začíná rostlý terén. Nad náleзовou vrstvou je červenohnědá jílovitá hlína.

Mittelalterliche Funde vom östlichen Ufer des Flusses Morava in Olomouc / Bez. Olomouc/. Im Juni 1981 wurden beim Aushub des Kanalisierungssammlers am V. Nejedlý Kai Keramikbruchstücke gefunden, vom 13. bis 17. Jahrhundert datiert. Im November wurde dort auch ein Topf aus der zweiten Hälfte des 10. bis 11. Jahrhunderts geborgen. Die Funde stammen aus Anschwemmungen des Flusses Morava aus einer Tiefe von 5 m.

## STŘEDOVĚKÉ NÁLEZY Z KETKOVIC

/okr. Brno-venkov/

Pavel Košťurík, UJEP Brno

/Obr. 31:2-8/

Po úpravách návisi v Ketkovicích byly již delší dobu na povrchu terénu patrné základy středověkých objektů. Při sondáži v jednom základu domu bylo nalezeno několik typických fragmentů středověké keramiky a kostěná píšťalka.

Na podzim roku 1981 začala rozsáhlá úprava terénu, neboť se v těchto místech začala stavět samoobsluha a nová komunikace. Při této činnosti došlo k porušení a v některých případech k úplnému zničení středověkých objektů.

Rozrušených objektů si povšimla paní M. Svobodová z Ketkovic a vyzvedla z kanalizační rýhy a z blízkého okolí několik keramických zlomků středověkých nádob. Nálezy pocházejí s největší pravděpodobností ze 14. - 15. století. Pouze střep zobrazený na obr. 31:7 by mohl být starší /snad 13. stol./.

Mittelalterliche Funde aus Ketkovice /Bez. Brno-venkov/. Beim Aufbau einer neuen Selbstbedienung und der Kommunikation in Ketkovice kam es zur Störung und Zerstörung von einigen mittelalterlichen Objekten. Aus dem gewonnenen keramischen Material kann geschlossen werden, dass die Objekte in das 14. - 15. Jahrhundert gehörten. Einige könnten auch älter sein.

## HRÁDEK RÝMAŘOV

/okr. Bruntál/

Jaromír Novák, Jiří Karel, OVM Bruntál

V roce 1980 a 1981 /9. a 10. výkopová sezóna/ jsme pokračovali v severozápadním sektoru v odkrývání vrstev 3. horizontu, které tvoří zápsy s typickými polohami odpadů železářské výroby /strusky/. Do značné míry překvapující bylo zjištění důvodu prohnutí hrazení velké obytné budovy /objekt č. 28/ 4. horizontu<sup>1</sup>. Vně sz. části existovala již před zápsy 3. horizontu stavba /objekt č. 97/, níž se zachovala podzemní část, sklep s vchodem. Část severní stěny byla vybudována z kameniva a další z pčovanice. Kamenivo zdi tloušťky 0,6 m je nepravidelně kladené a bylo pravděpodobně získáno při těžbě železných rud v blízkém okolí. Vchod do sklepa se otvírá k východu v zachované délce 2m, šířka 1,8 m, síla zdi z pčovanice nepřesáhla 0,5 m. Spodní část vchodu tvořily schody pokryté prkny. Úroveň zahloubení objektu dosáhla maxima 2 m na severní straně. Nadzemní část objektu /dle destrukce/ byla z pčovanice, ztužené kameny. Západní a jižní zeď sklepa se nezachovaly, byly zničeny před zápsy 3. horizontu a později též stavbami, datovanými habánskou keramikou do 16. století. Objekt měl pravděpodobně čtvercový půdorys o rozměrech 5 x 5 m a můžeme jej datovat jen na podkladě stratigrafie asi do počátku 14. století.

Objekt č. 97 byl v severní části zahlouben do nepravých spraší. Není dosud dořešeno, zda se nejedná o pokračování nejstarší fáze valu, který byl ověřen v západním sektoru. V době 4. horizontu bylo pro - padliny objektu využito pro vybudování příkopu. Původní plocha 2. horizontu byla podobně jako ve východní části podstatně větší než plocha vymezená hrazením a příkopem na sz. a z. straně. V sz. části probíhá městský příkop ještě severněji, ostře odděluje všechny objekty "hrádku".

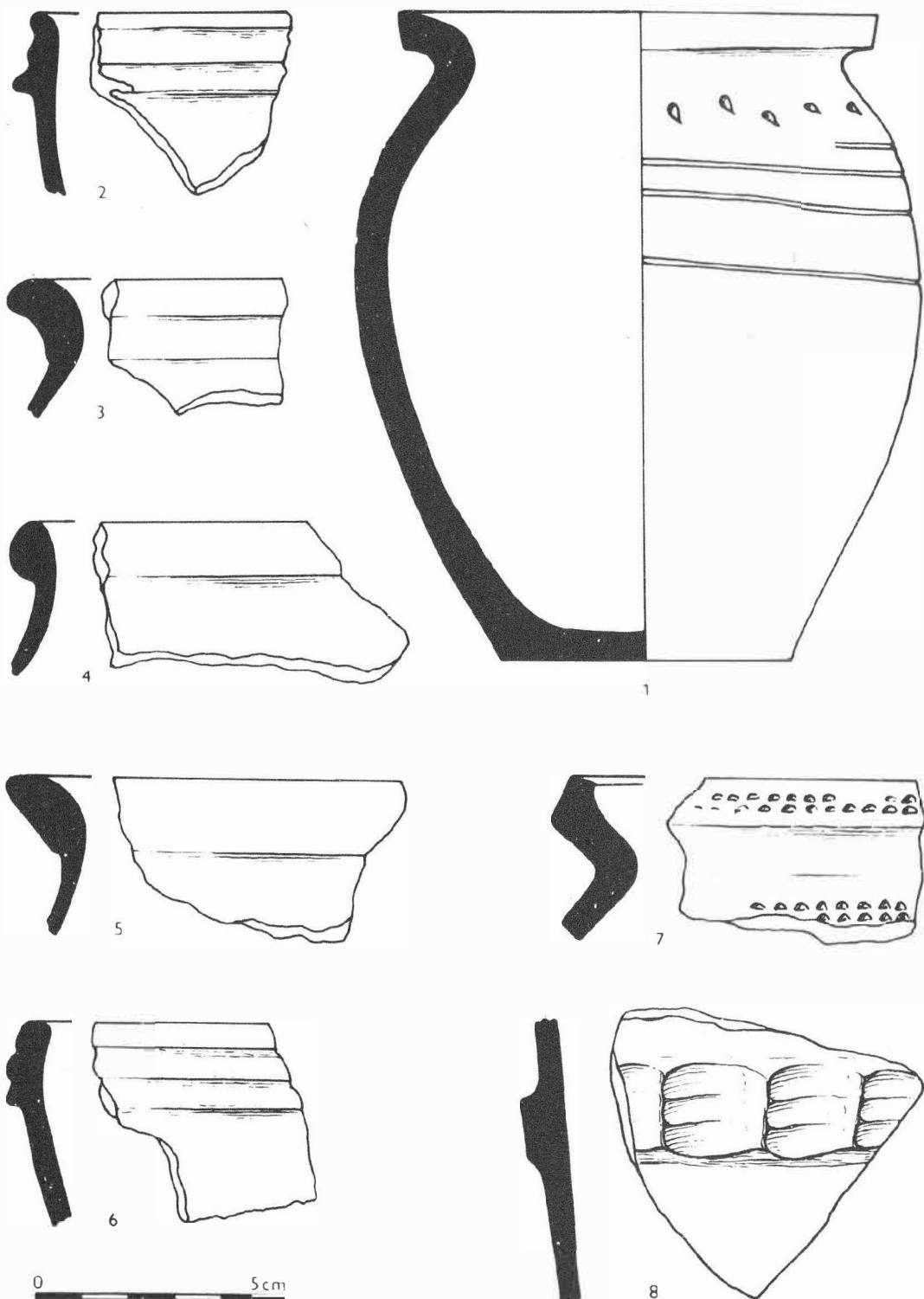
V jižní části jsme odstraňovali kontrolní bloky 3. horizontu. Kulturní vrstva pod zápsy 3. horizontu je subhorizontální, mocná 5 až 10 cm, tmavošedé barvy a je přeplněna zlomky oxidačně pálené keramiky, kterou rámcově datujeme před polovinu 14. století. V této vrstvě jsme našli i zlomky keramiky s průkaznými doklady tavení zlata. Zlato se slévalo na mělce miskovité kruhové destičky o průměru 94 mm a síle 9 mm. Jejich hmotu tvoří kvalitní kaolinitický materiál s drobným ostřivem. Střed úplně zachované destičky nese v nepravidelné sklovinové skvrně stopu po vytavené kuličce zlata délky 19 mm. V okolí sklovin /zbytku tavicí přísady/ jsou drobné kapičky ryzího zlata. Další keramické zlomky jsou mnohdy zcela přepálené, na povrchu a opět v časté sklovině jsou rovněž malá zrnka kovu. Zbytky zlata částečně prosycují i fragmenty keramiky.

Do přímé souvislosti s jeho tavením můžeme zařadit i dříve odkrytý objekt /č. 80/, v jehož výplni jsme často nacházeli zlomky rendlíků s vnitřní polevou<sup>2</sup>, které byly nejspíše používány pro přípravu tavicích přísad.

### Poznámky:

- 1 V. Goš, J. Novák, J. Karel, Nadzemní objekt 14. - 15. století v Rýmařově, Časopis Slezského muzea B 24, 1975, 97-105.
- 2 J. Novák, J. Karel, Hrádek Rýmařov /1978 a 1979/, Přehled výzkumů 1979, Brno 1981, 55.

Hausberg Rýmařov /Bez. Bruntál/. In den Jahren 1980 und 1981 hat man im nordwestlichen Sektor einen Kellerteil des Baues /Obj. Nr. 97/ in den ursprünglichen Ausmassen von ungefähr 5 x 5 m abgedeckt. Nach der vertikalen Stratigraphie in den Beginn des 14. Jahrhunderts datiert. Die Umfriedung des Objektes Nr. 28 /4. Horizont/ im nordwestlichen Teile respektierte dieses Objekt, die teilweise verschüttete Versenkung wurde als Graben ausgenützt. Von dem Stadtgraben war der Hausberg noch durch einen Wall abgeteilt.



Obr. 31  
 1 Olomouc /okr. Olomouc/. Nádoba z východního břehu řeky Moravy. - Gefäße aus dem östlichen Ufer des Flusses Morava; 2-8 Ketkovice /okr. Brno-venkov/. Zlomky středověké keramiky. - Bruchstücke mittelalterlicher Keramik.



## PŘEHLED VÝZKUMŮ 1981

Vydává: Archeologický ústav ČSAV v Brně, sady Osvobození 19  
Odpovědný redaktor: akademik Josef Pouлік  
Redaktoři: Dr. A. Medunová, Dr. J. Meduna, Dr. J. Říhovský  
Překlady: Dr. R. Tichý, E. Tichá  
Kresby: A. Malinková  
Na titulní straně: nádoba z pohřebiště kultury popelnicových polí v Bolelouci  
Tisk: Moravské tiskařské závody, n.p. Olomouc, závod Gottwaldov, provoz 34 - Kyjov  
Evidenční číslo: ÚVTEL - 73332  
Vydáno jako rukopis: 450 kusů - neprodcjně