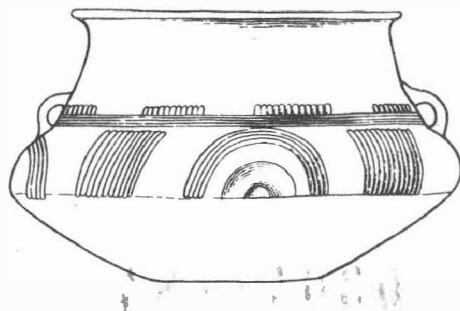


· ARCHEOLOGICKÝ ÚSTAV ČESKOSLOVENSKÉ AKADEMIE VĚD  
V BRNĚ

# PŘEHLED VÝZKUMŮ 1981



BRNO 1983

## DVĚ NOVÉ STANICE AURIGNACIENU U HOLEŠOVA

/okr. Kroměříž/

Bohuslav Klíma, AÚ ČSAV Brno, Frant. Košina, Holešov

/Obr. 14, 15/

Záslouhou nadšených zájemců se v posledních letech postupně doplňuje do stále pestřejší podoby sít paleolitických stanic na vyvýšeninách, sledujících východní břeh řeky Moravy mezi Bečvou a Dřevnicí. V roce 1981 se zde podařilo Frant. Košinovi objevit při soustavném průzkumu širší oblasti další dvě naleziště nedaleko známé stanice na vrchu Křemenná u Míškovic.

Prvá z nich se rozprostírá v poloze nad Smrtným dolem v katastru Míškovic /obr. 14/ na plošince v prodloužení polní cesty, vedoucí od silnice jižně obce přes kótu 265 směrem k západu. V první fázi sběru poskytla sice jen přes šedesát kusů silně patinované kamenné industrie, ale zato typologicky značně přesvědčivé. Kromě masivního vyčnělého škrabadla neobsahuje jednotlivé charakteristické tvary, celkovou skladbou se však hlásí jednoznačně k té fázi aurignacien, která je tak příznačná pro oblast střední Moravy. Již vlastní geografická situace navozuje s velkou pravděpodobností její velmi úzké vztahy k nalezišti na Křemenné.

Druhá lokalita leží v katastru obce Ludslavic /obr. 15/ v poloze Kozelce na plošině jihozápadně kóty 286 na sever obce. Poskytla podstatně bohatší kolekci kamenné industrie. Jak jejím množstvím, tak i typologickou skladbou slibuje státi se novou důležitou lokalitou aurignacien na Moravě. Typologická sestava prvních výsledků sběrových pochůzek prozrazuje stejné prvky a tedy i příslušnost ke stanicím aurignacien v širším okolí. V kolekci upoutávají pozornost především drobná škrabadla, škrabadla vyčnělá a vysoká a pak vedle běžných rydel a noží i příznačná drásadla. Pokračující průzkumné práce přinesou jistě další významné doplňky obou kolekcí i nové objevy.

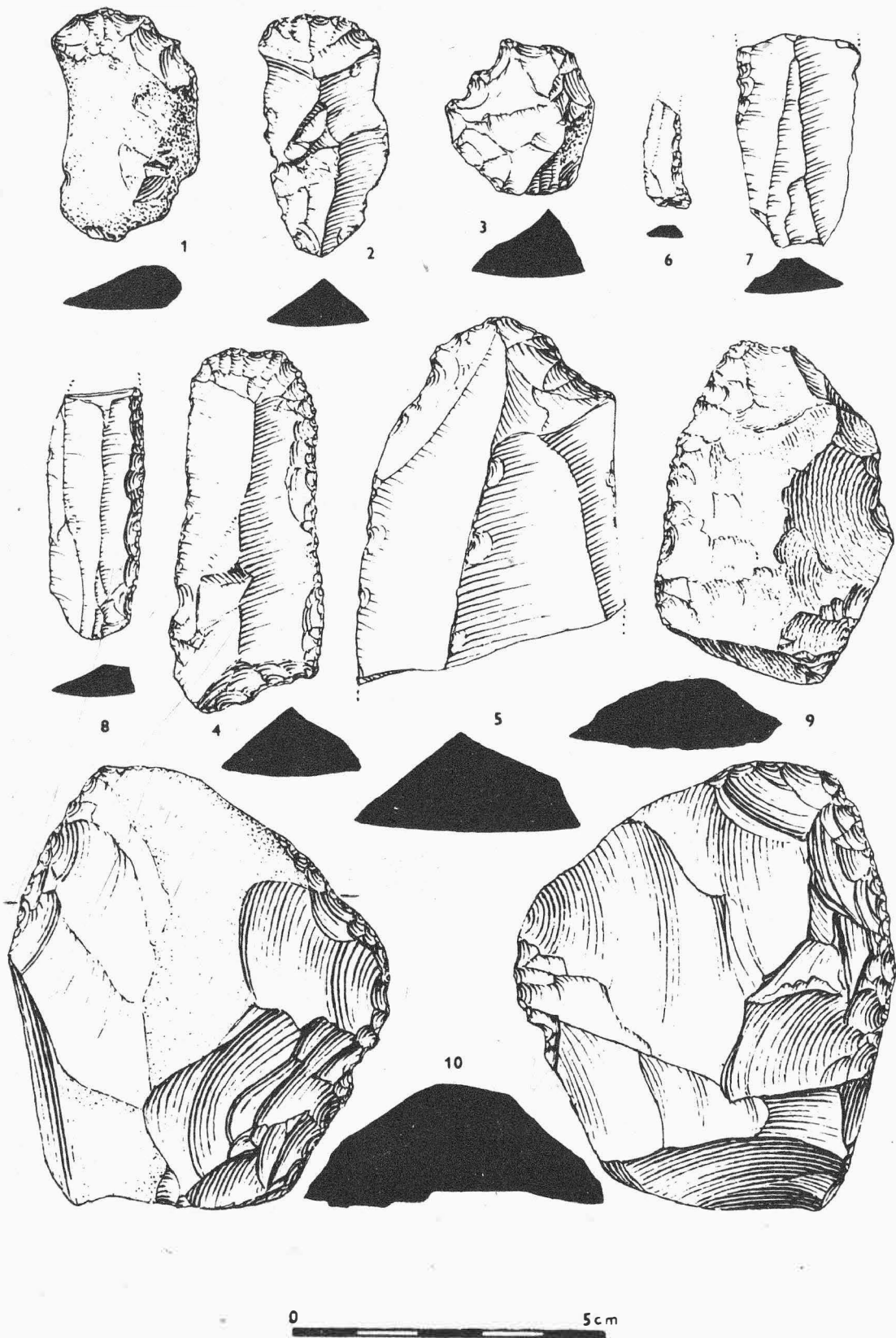
Zwei neue Aurignacien-Stationen bei Holešov /Bez. Kroměříž/. Fr. Košina entdeckte im Jahre 1981 bei Holešov zwei neue paläolithische Stationen. Die erste bei Míškovice liegt oberhalb des "Smrtný důl" nur unweit von der bekannten Lokalität auf Křemenná. An diese binden sie auch enge Beziehungen. Davon zeugt vorläufig nur eine begrenzte Zahl /über 60 Stück/ an Steinindustrie. Die zweite Station ist in der Flur Kozelce bei der Gemeinde Ludslavice situiert. Sie gewährte bereits über 260 Gegenstände, die jetzt schon durch ihre typologische Zusammensetzung im Charakter der Aurignacien auf eine ziemliche Bedeutung der Station weisen.

## WEITERE ERFORSCHUNG DER JUNGMOUSTERIENSTATION OTICE - SOPKA

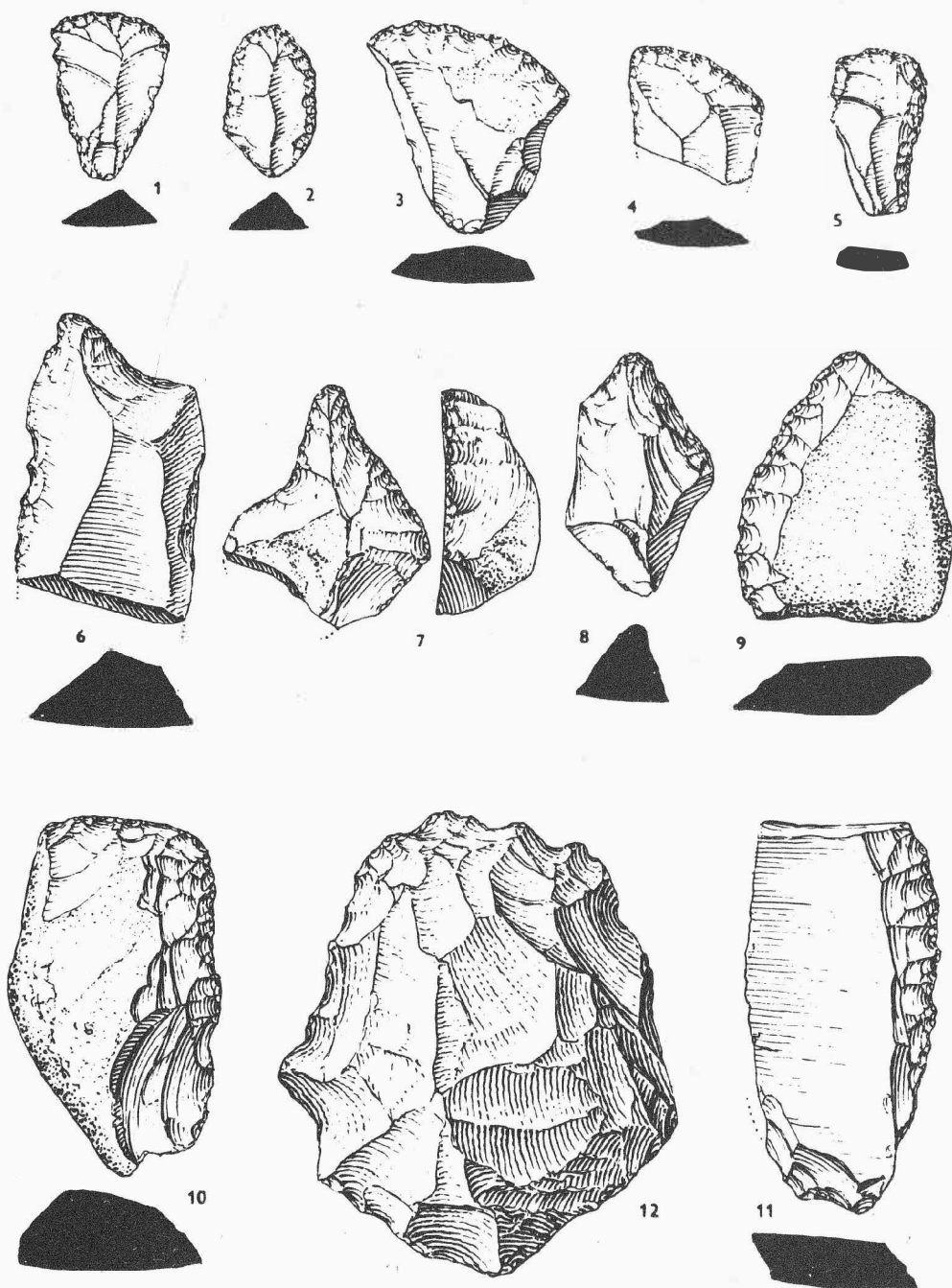
/Bez. Opava/

Jiří Pavelčík, AÚ ČSAV Brno

Der bekannten Lokalität wurde auch im Jahre 1981 Aufmerksamkeit gewidmet, obwohl sie von einem zweijährigen Futterkraut bedeckt war. Unsere Aufmerksamkeit wird daher auf den südlichen Hang konzentriert, der allmählich absinkt und an den gestreckten Kamm anknüpft, der das Tal der Hvozdnice von Moravice trennt. Auf seinem Gipfelteil unweit des Überganges von Feld zu Waldbestand, gelang es uns eine zweite Konzentration paläolithischer Industrie festzustellen, wenn auch nicht so intensiv wie auf der Ost- und Südostseite des Berges. Die weiss patinierten Silexe konzentrierten sich auf einer Fläche von ca. 50 x 20 m westlich von dem Feldweg, der in der Mitte des südlichen Hanges verläuft. Im gewonnenen Material überwiegen besonders Absplisse, einige auch mit Retuschespuren.



Obr. 14  
 Míškovice /okr. Kroměříž/. Výběr kamenné industrie. 1-5 škrabadla; 6 čepelka s otupeným bokem; 7-8  
 čepele; 9-10 drásadla. - Auswahl an Steinindustrie. 1-5 Kratzer; 6 Klinge mit abgestumpftem Rücken;  
 7-8 Klängen; 9-10 Schaber.



Obr. 15  
 Ludslavice /okr. Kroměříž/. Výběr kamenné industrie. 1-5 drobná škrabadla; 6-8 vyčnělá škrabadla;  
 9-12 drásadla. - Auswahl an Steinindustrie. 1-5 kleine Kratzer; 6-8 Schulterkratzer; 9-12 Schaber.



## PŘEHLED VÝZKUMŮ 1981

Vydává: Archeologický ústav ČSAV v Brně, sady Osvobození 19  
Odpovědný redaktor: akademik Josef Pouлік  
Redaktoři: Dr. A. Medunová, Dr. J. Meduna, Dr. J. Říhovský  
Překlady: Dr. R. Tichý, E. Tichá  
Kresby: A. Malinková  
Na titulní straně: nádoba z pohřebiště kultury popelnicových polí v Bolelouci  
Tisk: Moravské tiskařské závody, n.p. Olomouc, závod Gottwaldov, provoz 34 - Kyjov  
Evidenční číslo: ÚVTEL - 73332  
Vydáno jako rukopis: 450 kusů - neprodcjně