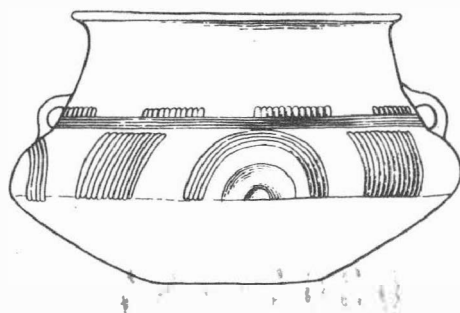


· ARCHEOLOGICKÝ ÚSTAV ČESKOSLOVENSKÉ AKADEMIE VĚD  
V BRNĚ

# PŘEHLED VÝZKUMŮ 1981



BRNO 1983

3. Hrnce vejčitého tvaru, opět hojně doplněný sádrou. Z okraje, který je šikmo seříznutý, vybíhají dva protáhlé výčnělky /původně byly čtyři/. Hrdlo je prohnuté a výdut kulovitá. Dno se nezachovalo. Povrch hnědošedé barvy je zdrsňelý. Illinitopísčitého materiálu je dobře vypálený. Zach. V = 230 mm, Ø okraje = 173 mm.

Z výdutě a hrdla obou nádob pochází cca 15 ks střepového materiálu, který se nedal vsadit do nádob při rekonstrukci.

Hrobový celek podle inventáře můžeme zařadit do mladší fáze kultury se šňurovou keramikou. Na území města byl ve Vyškově-Dědicích v r. 1943 odkryt hrob této kultury. Keramičský inventář se však ztratil během druhé světové války<sup>2</sup>. Oba uvedené nálezyvé celky jsou důležité, neboť dokládají existenci osídlení lidu se šňurovou keramikou v oblasti Vyškovské brány.

#### Poznámky:

1 PhDr. V. Janákoví, bývalému pracovníkovi vyškovského muzea, děkují za poskytnutí střepového materiálu k rekonstrukci.

2 Nepublikováno. Nálezová zpráva J. Poulika, archiv AÚ ČSAV Brno, č. j. 126/43.

Grab der Kultur mit Schnurkeramik aus Vyškov /Bez. Vyškov/. Im Raume des Einganges in das Areal des Bezirkskrankenhauses barg im Jahre 1950 G. Krivánek den Inhalt eines Grabes mit Schnurkeramik. Aus den Scherben wurden drei Gefässe rekonstruiert, und zwar ein Krug und zwei eiförmige Gefässe. Nach dem Inventar reihen wir diesen Grabkomplex in die jüngere Phase der Kultur mit Schnurkeramik in Mähren ein.

### SEKEROMLAT KULTURY SE ŠŇUROVOU KERAMIKOU OD MODŘIC

/okr. Brno-venkov/

Bohuslav Klíma, AÚ ČSAV Brno

Na jaře 1981 našel Zd. Beneš z Brna při obchůzce pozemku typický sekeromlat šňurové kultury, dobře vyhlazený z amfibolitu. Nástroj je úplný, má však jen naznačen provrt a nebyl tedy dokončen. Po orbě ležel na povrchu prvního neoploceného pole mezi hlavní silnicí a železniční tratí z Modřic do Rajhradu, přesně naproti Agrochemickému podniku. Na příhodném návrší, které se sklání k jihu k Bobravě, jej provázely drobné střepy a zlomky zvířecích kostí, které prozrazovaly zřejmě sídlištní objekt.

Beil der schnurkeramischen Kultur von Modřice. Im Jahre 1981 fand Zd. Beneš zwischen der Strasse und der Eisenbahnstrecke südlich von Modřice ein typisches Beil der schnurkeramischen Kultur mit unbeeendeter Durchbohrung. Es wurde von kleinen Scherben und Tierknochenbruchstücken begleitet, die vermutlich ein Siedlungsobjekt verrieten.

### HROB KULTURY SE ŠŇUROVOU KERAMIKOU V LUTÍNĚ

/okr. Olomouc/

Drahomíra Kaliszová, Krajské vlastivědné muzeum Olomouc

/Obr. 19/

Dne 17.9. 1981 ohlásil příslušník VB archeologickému oddělení KVMO nález lidských kostí při výkopu kanalizace pro garáže poblíž MNV v Lutíně, za areálem Sigmy Lutín. Na místě jsem s konzervátorem J. Ram-pouchem nalezla vynaté kosti nohou z hrobu šikmo přetátého výkopem. V jřlovitém profilu se jasně rýsoval černý humusovitý zásep.

Hrobová jáma oválného tvaru orientovaná ve směru východ-západ měla rozměry 170 x 110 cm. Zbytky



## PŘEHLED VÝZKUMŮ 1981

Vydává: Archeologický ústav ČSAV v Brně, sady Osvobození 19  
Odpovědný redaktor: akademik Josef Pouлік  
Redaktoři: Dr. A. Medunová, Dr. J. Meduna, Dr. J. Říhovský  
Překlady: Dr. R. Tichý, E. Tichá  
Kresby: A. Malinková  
Na titulní straně: nádoba z pohřebiště kultury popelnicových polí v Bolelouci  
Tisk: Moravské tiskařské závody, n.p. Olomouc, závod Gottwaldov, provoz 34 - Kyjov  
Evidenční číslo: ÚVTEL - 73332  
Vydáno jako rukopis: 450 kusů - neprodcjně