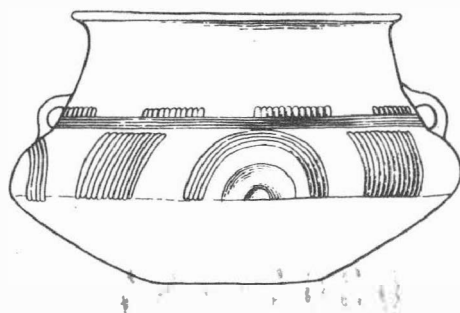


· ARCHEOLOGICKÝ ÚSTAV ČESKOSLOVENSKÉ AKADEMIE VĚD  
V BRNĚ

# PŘEHLED VÝZKUMŮ 1981



BRNO 1983

genau bestimmten Denar und einem Paar silberner S-förmiger Schlösschenringe gestört. Bemerkenswert ist auch der Fall, wo ober dem Frauengrab 405 mit kupfernen S-förmigen Schlösschenringen, nachträglich ein Kind mit einer Halskette aus Glasperlen /Gr. 403/ bestattet worden war. Die Fälle, wo ober einem Frauengrab nachträglich ein Kind beigesetzt wurde, können wir aus dem mittelburgwallzeitlichen Abschnitt in Mikulčice bei der vorausgesetzten 11. Kirche sowie anderswo anführen.

Die Grabung des slawischen Gräberfeldes in Prušánky setzt weiter fort, die Zahl der Gräber wird gewiss hoch über 500 steigen.

## ARCHEOLOGICKÉ VÝZKUMY NA KATASTRU OBCE STRACHOTÍN V ROCE 1981

/okr. Břeclav/

Evženie Klanicová, Zdeněk Měřínský, AÚ ČSAV Brno

/Obr. 26,27/

Záchranné výzkumy na katastru obce Strachotín pokračovaly v roce 1981 na několika místech intravilánu obce a v omezené míře i na velkomoravském hradišti "Petrova louka". V jarních a letních měsících zde bylo dokončeno probírání hlinitého zasypu ze sedimentů staršího příkopu velkomoravské fortifikace, který byl zkoumán na podzim roku 1980. Z výplně příkopu, jenž se postupně zanášel během 10. - 13. století, pochází množství keramiky, zvířecích kostí, železných předmětů, zlomek tyglíku, olověný závěsek a rameno bronzových skládacích vážek. Nalezený materiál je možno vesměs datovat do 11. - 13. století, poněvadž pochází z horních vrstev příkopu postupně druhotně zanášených. Vlivem vysoké hladiny spodní vody nebylo možno prozkoumat spodní vrstvy příkopu a sonda prováděná přes tento objekt na podzim roku 1980 pronikla za pomoci čerpadla jen do hloubky zhruba 150 cm pod úroveň nynějšího terénu. Sonda pedologickou tyčí prokázala, že výplň příkopu pokračuje alespoň o 1 m níže do hloubky 250 cm. Podmáčení celého hradiště zabranuje však dalšímu výzkumu lokality<sup>1</sup>.

Během dubna až června 1981 proběhl záchranný výzkum na pozemku domu čp. 99 ve Strachotíně, a to severně od vlastního rodinného domku, na místě, kde byla plánována výstavba garáže a dalšího příslušenství domu. Cílem výzkumu bylo zjistit, zda velkomoravské pohřebiště, objevené v roce 1980, nepokračuje dále severním směrem<sup>2</sup>. V krátkém časovém úseku byla odkryta plocha 85 m<sup>2</sup>. V hloubce 80 až 90 cm se na podloží vyrýsovalo celkem 30 objektů /obj. č. 18-47/. Na východním okraji sondy byla zachycena část středověkého opevnovacího příkopu /obj. č. 5/, jehož výzkum byl prováděn již v minulých výzkumných sezóně. K zajímavým objektům, odkrytým na ploše sondy, náleží nepravidelně oválná jáma /obj. č. 21/ ze 13. století a tři vchody do systému tzv. lochů /obj. č. 20, 25, 46/, datované do 14.-15. století. Ve dvou z těchto objektů /obj. č. 25 a 46/ byly nalezeny pohozené kostry koní. Pravěk byl v sondě zastoupen neolitickým žlabem kultury s volutovou keramikou a další objekty lze datovat do 16. - 20. století. Sonda stanovila ukončení a rozsah velkomoravského pohřebiště v jeho severní části. Ve snaze zachytit jižní až jihovýchodní okraj této nekropole jsme odkryli sondu 5 x 5 m v zahradě domu čp. 122, kde byl údajně zachycen při výkopu jámy na vápno kostrový hrob s nádobou /hrob č. 6/. Zdá se, že tímto směrem pohřebiště již dále nepokračuje, neboť jsme v sondě zachytili pouze nevýrazné mělké kruhové jamky bez průkazného datovacího materiálu /obj. č. 50-77/.

Menší záchranná akce proběhla v srpnu 1981 ve Strachotíně, Šakvické ulici, naproti čp. 32. Byly zde prozkoumány dva zahloubené objekty s propálenými bočními stěnami, patrně výrobního charakteru /obj. č. 48, 49/. Podle nálezů keramiky je lze zařadit do doby římské<sup>3</sup>.

V podzimních měsících byla položena zjišťovací sonda 30 x 2 m mezi Strachotínem a Pouzdřany. Lokality se nachází na svahu, exponovaném k jihu až jihozápadu, ukončeném levobřežní dyjskou terasou, a to v místech nedaleko od soutoku Dyje se Svratkou a Svratky s Jihlavou. Při výstavbě plynovodu v roce 1977 zde byl zachycen objekt s keramikou, označenou B. Klímou za pražský typ<sup>4</sup>. Povrchovým sběrem se podařilo prokázat osídlení polohy nejpozději v 8.-9. století. Na jaře 1981 bylo na lokalitě provedeno geofyzikální měření magnetometrií na ploše zhruba 0,4 ha a vytypována vhodná plocha k položení sondy. Vzhledem k pokročilému ročnímu období nebyl výzkum na lokalitě dokončen a bude pokračovat v následující sezóně.

### Poznámky :

1 Z. Měřínský, Archeologický výzkum hradiště "Petrova louka" u Strachotína, Jižní Morava 17, sv. 20,

1981, 204-206; týž, Výzkum hradiště "Petrova louka" u Strachotína a jeho zázemí v roce 1980 /okr. Břeclav/, PV 1980, Brno 1982, 32; B. Dostál - V. Hašek - Z. Měřínský - J. Vignatiová, Uplatnění geofyziky při archeologickém výzkumu opevněných sídlišť na Moravě, VVM XXXIII, 1981, 51-55.  
2 Srov. Z. Měřínský, op. cit., PV 1980, Brno 1982, 32.  
3 Nález y l. Peškaře z roku 1955, Z. Měřínského z roku 1978 a M. Čižmáře s l. Rakovským z roku 1979,  
4 B. Klíma jr., Staroslovanský objekt u Strachotína /okr. Břeclav/, PV 1977, Brno 1980, 78.

Archäologische Grabungen auf dem Kataster der Gemeinde Strachotín im Jahre 1981 / Bez. Břeclav/. Die Rettungsgrabungen auf dem Kataster der Gemeinde Strachotín wurde im Jahre 1981 im Anschluss auf die vorherigen Grabungen geführt. Im Bestreben die Ränder des gross - mährischen Gräberfeldes zu erfassen, deckten wir zwei Sonden in einem Gesamtausmass von 100 m<sup>2</sup> ab. Es wurde kein Skelettgrab aus dem 9. - 10. Jahrhundert erfasst, die untersuchten Objekte kann man insgesamt in das 13. - 15., eventuell in das 16. - 20. Jahrhundert datieren. Eine kleinere Aktion verlief in der Šakvická Gasse, wo zwei eingetiefe Objekte aus der römischen Kaiserzeit erfasst wurden.

Mit Rücksicht zum hohen Grundwasserspiegel hat man die Arbeiten auf dem grossmährischen Burgwall "Petrova louka" nur auf die Untersuchung der erdigen Aufschüttung der älteren grossmährischen Fortifikation beschränkt. Das von hier stammende Fundmaterial kann man in das 11. - 13. Jahrhundert datieren. In den Herbstmonaten wurde eine Feststellungs-sonde am linken Ufer der Dyje-Terrasse zwischen Pouzdřany und Strachotín gelegt. Die Grabung hier ist bisher nicht beendet und wird in der folgenden Saison fortsetzen.

## POKRAČOVÁNÍ VÝZKUMU SLOVANSKÉHO POHŘEBIŠTĚ V MUŠOVĚ /okr. Břeclav/

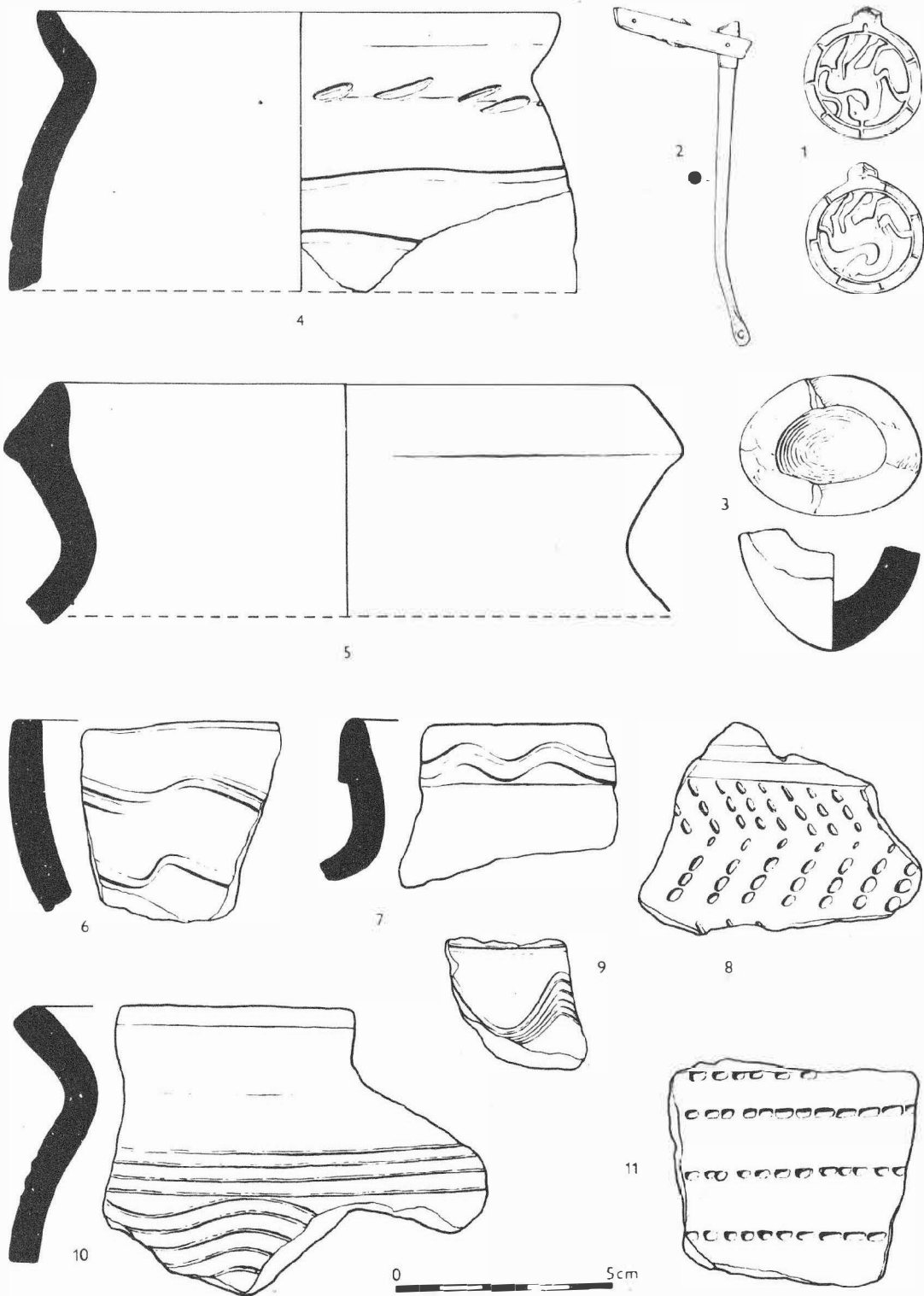
Dagmar Jelínková, AŮ ČSAV Brno  
/Obr. 28:4-7/

V roce 1981 pokračoval výzkum slovanského pohřebiště, započatý v loňské výzkumné sezóně<sup>1</sup>. Nález - zisté se rozkládá na mírném svahu na levém břehu horního jezera v katastru býv. obce Mušov, nyní Pásohlávky. Odkryvy navázaly na severní hranu plochy, zkoumané v roce 1980 /plocha II o rozměrech 14 x x 18,5 m/, a rozšiřovaly se dále západním směrem /plocha I 27 x 22,5 m/. Právě na posledním z obou zmínovaných úseků se podařilo zachytit západní okraj mladohradištního pohřebiště. Celkem bylo v této výzkumné sezóně odkryto 105 hrobů, které je možno zařadit do 10. až 11. stol. Inventář hrobů se neliší od mladohradištních nálezů, získaných v loňském roce. Byly tu opět zastoupeny železné nože, bronzové, stříbrné i bronzové, stříbrem plátované záušnice, různé korálky a keramika. Přibyl o však dřevěné kovaně vědro, které je prvním na tomto pohřebišti. Ve srovnání s loňskou sezónou byl pozoruhodný zvýšený počet stříbrných mincí, kterých bylo tentokrát z hrobů vyzvednuto 24. Jde o ražby uherských a moravských panovníků. Zajímavý je rovněž nález římského republikánského denáru /Aulus Postumius A.f. S.n. Albinus, 82 př.n.l./ . Organické zbytky z výplně hrobů byly předány k určení příslušným odborníkům. V letošní výzkumné sezóně nebyly zjištěny žádné velkomoravské hroby, které se dosud kumulují pouze v jihovýchodní části plochy II, zkoumané v roce 1980.

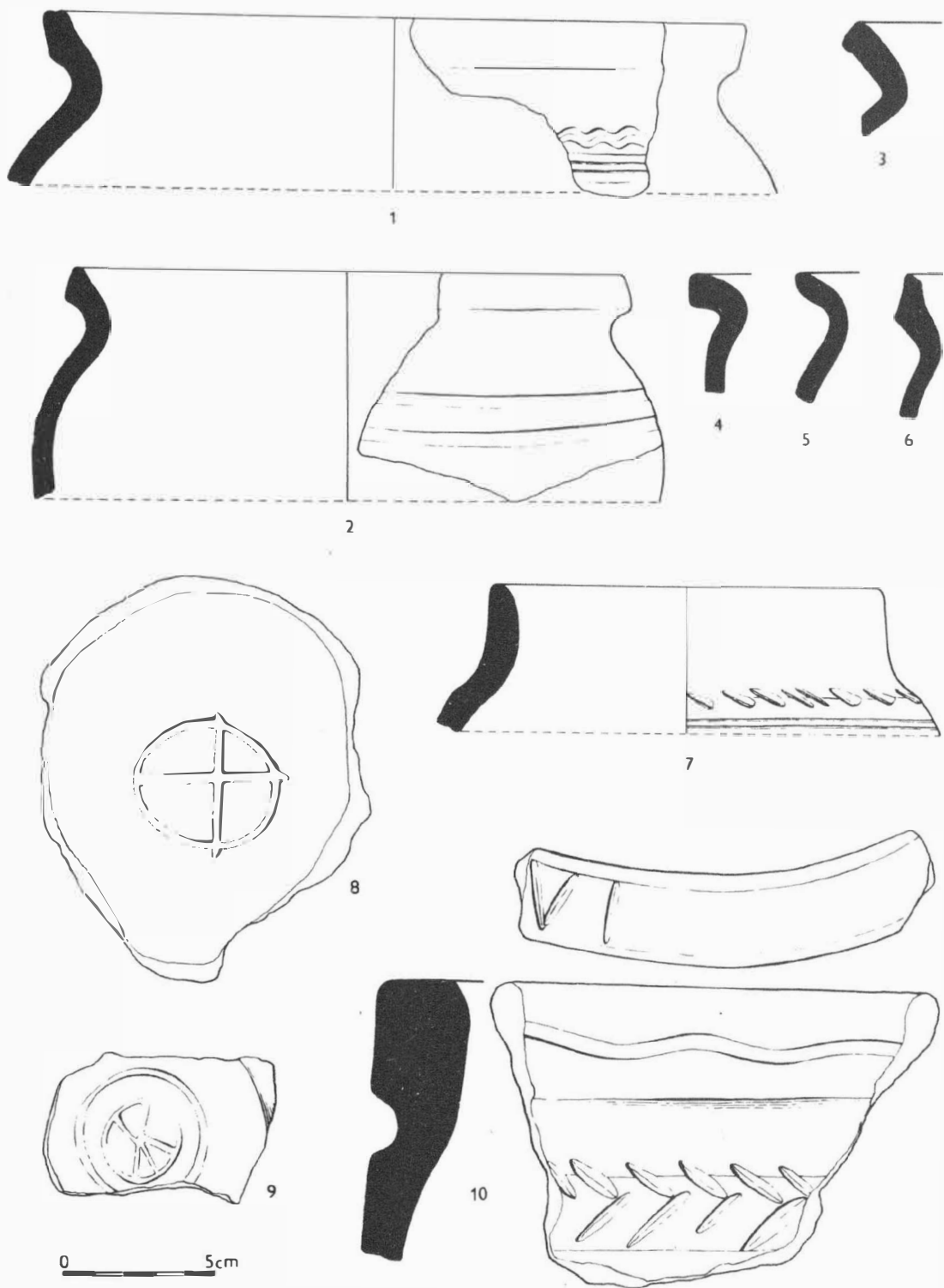
### Poznámka:

1 D. Jelínková, Výzkum slovanského pohřebiště v Mušově /okr. Břeclav/, PV 1980, Brno 1982, 33.

Fortsetzung der Grabung des slawischen Gräberfeldes in Mušov / Bez. Břeclav/. Im Jahre 1981 setzte die Grabung des slawischen Gräberfeldes am linken Ufer des oberen Stausees im Kataster der ehemaligen Gemeinde Mušov fort. Es gelang den westlichen Rand des Gräberfeldes und 105 Gräber zu erfassen. Nach dem Inventar, das sich von jungburgwallzeitlichen Funden aus der vergangenen Saison nicht unterscheidet, kann man sie in das 10. bis 11. Jahrhundert einreihen /eiserne Messer, Schlafenringe, Perlen, neu hinzu kam ein Holzbeimer mit Beschlag/. Bemerkenswert ist die erhöhte Anzahl von Silbermünzen /Denare mährischer und ungarischer Herrscher, eine Ausnahme bildet ein römischer republikanischer Denar Aulus Postumius A.f. S.n. Albinus/. Grossmährische Gräber wurden diesmal nicht festgestellt; bisher kumulieren sie sich im südöstlichen Teil der Fläche II, die im Jahre 1980 untersucht worden war.



Obr. 26  
 Strachotín /okr. Břeclav/. Nálezy z výzkumu v r. 1981. - Funde von der Grabung im Jahre 1981.



Obr. 27

Strachotín /okr. Břeclav/. Nálezy z výzkumu v r. 1981. - Funde von der Grabung im Jahre 1981.



## PŘEHLED VÝZKUMŮ 1981

Vydává: Archeologický ústav ČSAV v Brně, sady Osvobození 19  
Odpovědný redaktor: akademik Josef Pouлік  
Redaktoři: Dr. A. Medunová, Dr. J. Meduna, Dr. J. Říhovský  
Překlady: Dr. R. Tichý, E. Tichá  
Kresby: A. Malinková  
Na titulní straně: nádoba z pohřebiště kultury popelnicových polí v Bolelouci  
Tisk: Moravské tiskařské závody, n.p. Olomouc, závod Gottwaldov, provoz 34 - Kyjov  
Evidenční číslo: ÚVTEL - 73332  
Vydáno jako rukopis: 450 kusů - neprodcjně