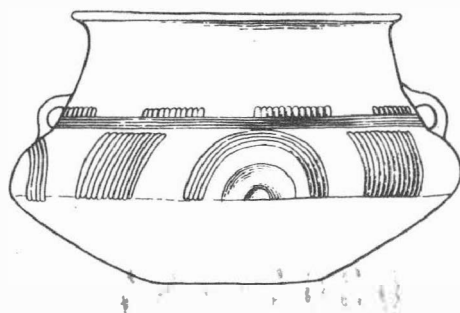


· ARCHEOLOGICKÝ ÚSTAV ČESKOSLOVENSKÉ AKADEMIE VĚD  
V BRNĚ

# PŘEHLED VÝZKUMŮ 1981



BRNO 1983

## NÁLEZ ESOVITÉ ZÁUŠNICE PŘI KOSTELE V ŽATČANECH

/okr. Brno-venkov/

Čeněk Staňa, AÚ ČSAV Brno

V roce 1981 byly prováděny rozsáhlé stavební úpravy v interiéru i v exteriéru kostela v Žatčanech. Již na jaře byly uvnitř chrámové lodi v hl. 100-150 cm pod podlahou zachyceny jednotlivé kostrové hroby. Když jsem se za několik dní o nálezech dozvěděl, nebylo již možno z technických důvodů provést podrobnější průzkum. Informace o původní poloze hrobů mi na místě nálezu podal místní občan M. Richter. Koncem srpna byly obnaženy základy kostela na vnější straně. V průkopu u pilíře na rozmezí lodi a apsidy na jižní straně byla v hl. asi 100 cm pod dnešním povrchem nalezena velká bronzová záušnice s esovitou kličkou svinutou na jednom konci, široce na plocho roztepaném; vnější plocha střední části a vnější strana drobného oblouku na konci, kličky byla zdobena čtyřmi podélnými rýhami / $\varnothing$  55 mm, síla 2,8 mm, š. kličky 5 mm/. Při prohlídce místa nálezu podařilo se mi najít v rozrušených vrstvách starší, slovanský střípek, snad z 10. až 11. stol. Jeho povrch je vně téměř hladký, hnědý, uvnitř drsný, šedý, materiál písčitý, lom hnědý a černý; výzdobu tvoří dva mělké, dole zaříznuté žlábky. Záušnice snad pochází z rozrušených hrobů od farního kostela sv. Martina, který se v Žatčanech připomíná k r. 1247<sup>1</sup>. Podle známé listiny olomouckého biskupa Jindřicha Zdíka z r. 1131<sup>2</sup> /ev. 1147<sup>3</sup>/ patřily již v té době Žatčany k brněnskému kostelu. Stopy osídlení snad již z 10. století představují kromě výše zmíněného drobného střípku nálezy, zachycené v roce 1955 na sv. okraji obce asi 100 m svv. od kostela. V zahradě prvního domu na vých. straně silnice od Újezda byly při sázení stromků nalezeny v hl. asi 60 cm pod povrchem opálené kameny, zvířecí kosti a střepy nádob<sup>4</sup>.

### Poznámky:

- 1 CDM III, 100.
- 2 CDB I, 115.
- 3 J. Bistřický, Datování Zdfkovy listiny, In: Mikulovská sympozia 78, Praha 1979, 33-35.
- 4 Č. Staňa, nálezořá zpráva v archivu AÚ ČSAV v Brně, č.j. 2493/56.

Fund eines S-förmigen Schläfenringes bei der Kirche in Žatčany /Bez. Brno-venkov/. Bei Bauarbeiten hat man bei der Kirche in Žatčany einen grossen bronzenen S-förmigen Schläfenring / $\varnothing$  55 mm/ gefunden. Er stammt vielleicht aus gestörten Gräbern bei der Kirche, die in schriftlichen Quellen zum Jahre 1247 erwähnt wird.

## PRVNÍ SEZÓNA ZÁCHRANNÉHO VÝZKUMU HRADU ROKŠTEJNA /K.Ú. BRITCE / V ROCE 1981

/okr. Jihlava/

Helena Karasová, Brno, Zdeněk Měřinský, AÚ ČSAV Brno

Hrad Rokštejn je vzdálen vzdušnou čarou asi 12 km jihovýchodně od Jihlavy a leží na skalnatém ostrohu v údolí říčky Brtničky. Vzhledem k plánované výstavbě vodního díla na Brtničce byl v předstihu na léta 1981-1983 naplánován záchranný archeologický výzkum. Vlastnímu zahájení archeologických prací předcházelo geodetické a geofyzikální měření<sup>1</sup>. Archeologický výzkum probíhal od 29. června do 13. září 1981 a až do konce října pokračovaly dokončovací a dokumentační práce. Prozkoumána byla plocha 650 m<sup>2</sup> /z toho prozkoumáno úplně 125 m<sup>2</sup> a částečně 525 m<sup>2</sup>/2.

Hrad sám zaujímá plochu kolem 0,6 až 0,65 ha a skládá se z jádra hradu, tzv. dolního paláce a částí opevnění. Jádro hradu tvoří palácová stavba, zachovaná do 2. patra, samostatně stojící čtverhranná věž a obvodová hradební zeď, napojená na palác. Výzkum v roce 1981 se zaměřil na dolní palác a prostor jihovýchodně a východně od dolního paláce, kde byl předpokládán průběh vnějšího opevnění. Již na počátku července zde byla zachycena vnější 1,7 m široká kamenná hradba a ve vzdálenosti 3,7 až 4,2 m rovnoběžně s ní procházející 0,8 m široká zeď. Při odkrývání prostoru jihovýchodního vnějšího opevnění bylo nutno skrývat až 1,8 m mocnou suťovou vrstvu, pod níž se ukázala značně složitá situace. Hlavní hradební zeď vycháze-

la plynule ze zdíva dolního paláce a její vnitřní strana byla využita k výstavbě systému komor, označenému velkými písmeny abecedy. První komora /A/ se na západní straně opírala o zdivo dolního paláce a byla příčkou oddělena od vedlejší komory B. Částečně byly v roce 1981 zachyceny i komory C a ž F a za nimi patrně starší zrušený vjezd do hradu.

Komora A byla lichoběžníkovitého tvaru /5 x 3,7 x 5,4 x 4,2 m/ s vchodem od severovýchodu z vedlejší komory B. Na jižní straně byla komora vymezena hlavní hradební zdí, ze severovýchodu příčkou oddělující obě komory a ze severu až severozápadu užší kamennou zdí. Pod 180 cm mocnou vrstvou sutě bylo nalezeno 6 opracovaných kamenných stavebních článků a požárová vrstva s množstvím hřebů. Pod požárovou vrstvou se nacházel původní terén s hnědými útržky jílu a pískem mezi sešlapanými skalnatými bloky. Jílovitá uprava se vyskytovala hlavně ve středu komory kolem obj. č. 4-7 a rýhy obj. č. 8, které vymezovaly půdorys původně patrně dřevěné konstrukce o rozměrech 2 x 2 m. Na základě velkého množství zuhelnatělých obílek, koncentrujících se v prostoru dřevěné konstrukce, můžeme celou konstrukci interpretovat jako tzv. sůsek na obilí a komoru jako špýchar.

Komora B byla opět lichoběžníkovitého tvaru, o rozměrech 6,8 x 4,2 x 4,6 x 3,7 m, s vchodem umístěným na severozápadní straně uprostřed vnitřní kamenné zdi, táhnoucí se rovnoběžně s hlavní hradební zdí. Mezi touto komorou a sousední komorou C probíhá 70 cm široká příčka, vystavěná ve směru severozápad - jihovýchod od hlavní hradební zdi k vnitřní zdi. Sutěová vrstva nebyla již tak mocná jako v komoře A a po odstranění zánikového horizontu se podél hlavní hradební zdi objevily půdorysy kůlových jamek /obj. č. 16-18, 22-23, 25/ a zbytky zřícené dřevěné konstrukce /zachyceny kusy zuhelnatělých trámů/. Pod zánikovým horizontem bylo ve žluté sutěové vrstvě nalezeno množství hřebů, keramiky a bronzová rolnička. Po odstranění žluté vrstvy se objevil široký pás kamenné destrukce, vyplněný hnědou až hnědočernou hlinou, táhnoucí se podélně přes celou komoru směrem severovýchod - jihozápad. Výplň mezi hlavní hradební zdí a destrukcí tvořila žlutá písčitá vrstva, obsahující keramiku, ostruhu, visací zámeček a peníz markraběte Jošta z let 1404 až 1411. Kamenná destrukce ležela na starší hradební zdi. Nálezovou situaci v tomto úseku komory lze interpretovat asi tak, že starší hradební zeď byla zlikvidována, terén mezi nynějšími základy hlavní hradební zdi a starší hradební zdi byl vyrovnán písčitou žlutou až žlutohnědou vrstvou /nález penízu markraběte Jošta se šachovanou orlicí/, a vlastní nová hradební zeď byla předsunuta před starší. Dále byla na základech starší hradební zdi provedena vyrovnávka drobnějšími kameny a hnědou až hnědočernou hlinou. Podle nálezu penízu markraběte Jošta i typu ostruhy mohlo k přestavbě dojít v desátých letech 15. století. Dále byla ve střední části komory B odkryta situace, kdy po likvidaci starší hradební zdi a výstavbě nové hrady byla uvnitř za starší hradební zdí a částečně na ní postavena čtverhranná kamenná stavba, orientovaná rovnoběžně s novou hlavní hradební zdí, o rozměrech 3 x 3 m a o síle zdíva zhruba 0,8 m. Při její výstavbě byl částečně vybrán základ hradební zdi uvnitř stavby a její zdivo bylo částečně vestavěno na starší hradební zeď a do jejího základu. Vnitřek této stavby vyplňovala do červena propálená jílovitá vrstva s úlomky prejz a cihel. Tato stavba neměla dlouhou existenci. Byla srovnána se zemí a na její severozápadní stěně byla částečně postavena vnitřní zeď komory, probíhající rovnoběžně s hlavní hradební zdí. Vnitřní prostor komory B byl, jak už bylo výše konstatováno, vyrovnán. Výzkum tohoto objektu nebyl ještě plně dokončen a bude pokračovat společně s výzkumem základové spáry vnitřní zdi komory B u jejího vchodu.

Komora C měla rozměry 6 x 3,8 x 4,5 x 4 m a je vymezena opět hlavní hradební zdí na jihovýchodě, příčkou 0,7 m širokou, oddělující ji od komory B na jihozápadě, vnitřní zdí širokou 1 m na severozápadě a na severovýchodě příčkou proti komoře D. Výzkum této komory je teprve na počátku. Byla odstraněna sutěová vrstva, pod níž se nacházel zánikový horizont. Z výjimečných nálezů v komoře lze uvést železný hrot oštěpu a olověný projektil hákovnice, dále množství hřebů, spálených dřev a keramiky. Pod požárovou vrstvou následovala hnědá hlinitá vrstva, z níž byl získán míšenský groš Friedricha Saského /1406 - 1420/. Následující žlutá jílovitopísčitá vrstva byla místy propálena do červena. Pod ní se opět rýsovala kamenná destrukce, pravděpodobně pokračování starší hradební zdi z komory B. Komora D nebyla po drobně zkoumána, stejně jako komory E a F, za nimiž byl patrně zachycen starší vjezd do hradu. Výzkum zde bude pokračovat v sezóně 1982.

Dolní palác byl před zahájením výzkumu rozdělen do tří prostor pracovně označených A, B a C. V sezóně 1981 jsme hlavní pozornost zaměřili na prostor A a menší ověřovací sonda byla položena v jižním rohu prostoru B. Prostor A dolního paláce má rozměry 9,2 x 7,2 x 8,5 x 7,2 m a sutěová vrstva zde dosahovala mocnosti až 235 cm. Po odstranění této mohutné sutěové vrstvy, skládající se z malt, kamenů, cihel a prejz, byl obnažen zánikový horizont. Na jeho rozhraní byly nalezeny zbytky dvou opracovaných kamenů s kruhovými otvory za teplovzdušného topení, část opracovaného stavebního článku a blíže neurčitelný vídeňský feník z 1. poloviny 15. století. Celý prostor A byl po začištění na zánikovou vrstvu rozdělen na pět sektorů. Sektor A 1 představovalo topeniště teplovzdušného topení v západním rohu. Bylo vyplněno množstvím sutě, cihel a opálených křemencových valounů, mezi nimiž jsme našli zlomky keramiky, různé železné předměty, ostruhu a na dně topeniště v hloubce 340 cm vídeňský feník Albrechta IV. /přelom 14. - 15. století/. Úplně prozkoumány byly i další sektory A 2 a A 3, které zaujímaly jihovýchodní /A 2/ a jihozápadní /A 3/ roh prostoru A. Částečně byl odkryt sektor A 4 kolem topeniště. Při výzkumu sektorů A 2 a A 3 se podařilo zachytit horizonty jednotlivých podlaží - půdy, druhého a prvního patra, přízemí a suterénu. Celková mocnost vrstvy zřícených podlaží se pohybovala kolem 80 až 90 cm. Zatím co vrstvu půdy tvořilo značné množství prejz, druhé a první patro mělo trámové stropy a mazaniceové výmazy jako podlahy, přízemí mělo podlahu pokrytou dlaždicemi /zdobenými i nezdobenými/ a podlahu suterénu tvořila udusaná hlína a skála. Jednotlivé vrstvy obsahovaly množství zuhelnatělých obílek pohanky, pšenice, ječmene a žita. Dále zde byly nalezeny železné předměty - kosa, visací zámek, různá stavební

kování, dále keramika a zdobené dlaždice. Na dně sektorů A 3 a A 4 u jihozápadní stěny suterénu dolního paláce jsme odkryli zuhelnatělé dřevěné koryto, dlouhé 3,7 m, a naspadu prostoru sektoru A 2 uprostřed profilu mezi A 2 a A 5 jímku, vytesanou do skalnatého dna podlahy suterénu. Sonda, provedená až na skalnaté podloží v prostoru B dolního paláce, zachytila zánikový horizont a získali jsme zde ostruhu a sekeru se zuhelnatělou částí topora.

Výzkum v roce 1981 pokračoval i severozápadně od hlavní hradby na ploše nádvoří. Po odstranění až 90 cm mocné suterénní vrstvy byly odkryty obj. č. 19 a 20 /dva žlaby/, které snad nějakým způsobem souvisely se vchodem do dolního paláce. Uprostřed nádvoří ve směru severozápad-jihovýchod se táhne částečně odkrytá kamenná destrukce, o které předpokládáme, že se jedná o zeď, rozdělující nádvoří. Z významných nálezů, získaných na nádvoří, lze jmenovat dobové falzum husitského penízu /asi z let 1428 - 1436/ a vídeňský půlfenik z 1. poloviny 15. století.

Z dosavadních výsledků výzkumu hradu Rokštejna vyplývá, že nejstarší nalezené stavební pozůstatky tvoří tzv. starší hradební zeď, jejíž základ byl zachycen v komoře B. Její vznik nelze prozatím datovat. Některé zlomky keramiky z útržků vrstev pod vyrovnávkami nádvoří lze vřadit do 2. poloviny 13. století, což odpovídá písemným pramenům, připomínajícím v tomto období poprvé hrad. Starší hradební zeď byla zlikvidována a někdy po roce 1410 dochází k velké přestavbě, při níž vzniká na jihovýchodní straně hradního areálu nejprve ohradní zeď /tzv. hlavní hradební zeď/. Tato zeď probíhala směrem jihozápadním až do čtv. 8/3, kde se lomila směrem k severozápadu. Teprve k ohradní zdi byl přistavěn dolní palác. K dolnímu paláci, respektive k jeho severovýchodní stěně, byla přistavěna komora A, na destrukci starší hradební zdi vzniká před komorou A stavba čtvercového půdorysu o rozměrech 3 x 3 m a v dolním paláci je ke klenebnímu pasu v západním rohu prostoru A přistavěno teplovzdušné topení. Za poslední fázi můžeme označit výstavbu vnitřní zdi, probíhající rovnoběžně s hlavní hradbou a předělení tohoto prostoru na jednotlivé komory B, C a další, které proběhlo po výstavbě vnitřní zdi.

Veškerý nalezený archeologický materiál i nálezková situace poukazuje na to, že hrad nezanikl až za válek mezi Matyášem Korvínem a Jiřím z Poděbrad na počátku poslední třetiny 15. století, jak dosud všeobecně předpokládá dosavadní vlastivědná a historická literatura<sup>4</sup>, ale že se tak stalo již v 1. polovině 15. století, a to za husitských válek nebo za feudálních rozbrojů ve čtyřicátých letech 15. století. S největší pravděpodobností je možno uvažovat o zániku v závěrečném období husitských válek během třicátých let 15. století. Násilný zánik za válečných událostí celkem spolehlivě dokládají mohutné požárové vrstvy, nálezy militárií i množství zásob obilí na hradě, hlavně v prostorách dolního paláce. Jestliže k zániku Rokštejna došlo ve třicátých letech a výstavba nové ohradní zdi v jihovýchodní části hradu byla provedena po roce 1410, máme v prostoru dolního paláce a jihovýchodního úseku vnější hradby doložen složitý stavební vývoj, probíhající během zhruba čtvrtstoletí v několika mikrofázích. Výstavbu komor B, C a dalších by snad na základě této úvahy bylo možno spojit se situací na počátku husitských válek, kdy bylo nutno zajistit na hradě prostory pro zásoby. Výzkum hradu Rokštejna v roce 1981 splnil očekávané předpoklady a ukázal, že se jedná o významnou lokalitu, která bude mít zásadní význam pro poznání osídlení, života a materiální kultury vrcholného středověku na jihozápadní Moravě.

#### Poznámky:

- 1 Srov. V. Hašek et al., Výroční zpráva úkolu Podíl geofyzikálních metod při přípravě terénního archeologického výzkumu ETAPA 1981, Brno 1982, 15-16. Ulož. AÚ ČSAV Brno, Geofyzika n.p. Brno.
- 2 Z. Měřínský et al., Zpráva o výzkumu hradu Rokštejna, k.ú. Brtnice /okr. Jihlava/ v roce 1981, 11 str., 65 obr. příl., Brno 1982. Ulož. AÚ ČSAV Brno, KSSPPOR Brno, Vodorozvoj n.p. Brno atd.
- 3 Za předběžné určení všech mincí děkuji doc. dr. J. Sejbalovi, CSc.
- 4 Srov. A. J. Pátek, Vlastivěda moravská, Jihlavský okres, Brno 1901, 153-156.

Die erste Saison der Rettungsgrabung der Burg Rokštejn /Katastralgebiet Brtnice/ im Jahre 1981 /Bez. Jihlava/. Die Burg Rokštejn liegt 12 km südöstlich von Jihlava. Sie wurde irgendwann in der 2. Hälfte des 13. Jahrhunderts gegründet, die Wüstung legte die bisherige Literatur in die Zeit der Kriege zwischen Jiří von Poděbrad und Mathias Corvinus, also zu Beginn des letzten Drittels des 15. Jahrhunderts. Die Burg nimmt eine Fläche von ca. 0,6 bis 0,65 ha ein und besteht aus dem Kern, dem sog. unteren Palast und einem Teil der Befestigung. Den Burgkern bilden der Palastbau, der selbständig stehende vierkantige Turm und die Umfangsburgmauer, die an den Palast anknüpft. Die Grabung im Jahre 1981 konzentrierte sich auf den unteren Palast und den Raum südöstlich und östlich von dem unteren Palast, wo der Verlauf der äusseren Befestigung vorausgesetzt wurde. Bei der Grabung war erwiesen worden, dass die Innenfläche hinter der Hauptwallmauer hier zum Bau eines Kammerensystems ausgenutzt wurde, das wir formell mit den grossen Buchstaben des Alphabetes bezeichnen. Die erste Kammer /A/ kann als Speicher interpretiert werden. Unter dem Fussboden von Kammer B hat man eine ältere Wallmauer erfasst, die sich auch in Kammer C erstreckt und Überreste eines gemauerten Objektes von viereckigem Grundriss. Die weiteren Kammern /D, E, F/ sind bisher nicht eingehend untersucht worden. Aufgrund der gesamten Fundsituation kann geurteilt werden, dass es zum Einreissen

der älteren Wallmauer und zum Umbau irgendwann nach dem Jahre 1410 kam. Weitere Abdeckungen verliefen im Raume A des sog. unteren Palastes, wo die Schichtenfolge der einzelnen eingestürzten Stockwerke des Palastes erfasst wurde und Reste einer Warmluftheizung abgedeckt werden konnten. Ausser den üblichen keramischen Funden, eisernen Gegenständen, Holzkohlestückchen, verkohlten Balken und Getreidekörnern, Tierknochen, Fliesen, Ziegeln und Preisen, wollen wir von den bedeutenden Funden der Saison 1981 wenigstens 6 Münzen aus der 1. Hälfte des 15. Jahrhunderts, eine Lanzspitze, das Projektill einer Hakenbüchse aus Blei, drei Sporen, eine Axt, eine verzierte Fliese, bearbeitete steinerne Bauglieder usw. erwähnen. Das gesamte archäologische Material sowie die Fundsituation weisen darauf hin, dass die Burg gewaltsam während der Kriegsergebnisse gewüstet worden war, und zwar keineswegs in der 2. Hälfte des 15. Jahrhunderts, sondern höchstwahrscheinlich bereits in den Hussitenkriegen.

## SYSTEMATICKÝ VÝZKUM DÓMSKÉHO NÁVRŠÍ V OLOMOUCI - 6. ETAPA /okr. Olomouc/

Vít Dohnal, Krajské vlastivědné muzeum Olomouc

V měsících červenci a srpnu 1981 se uskutečnila 6. etapa dómského výzkumu, který provádí archeologické oddělení KVMO. Hlavní pozornost byla zaměřena na otázku nároží, které bylo objeveno při sondážích pražského archeologického ústavu na parkánu u románské věže už v letech 1948-1949 /srv. plán K. Reichertové, otištěný v práci J. Sokola a O. Pechové z r. 1965<sup>1</sup>, ale které nebylo dosud ani datováno ani funkčně určeno. Druhým úkolem bylo pokračovat v sondážních pracích na volném prostranství před svatováclavskou katedrálou, kde se nám vloni podařilo zachytit masivní kamenné zdivo, o němž se dosud nevědělo.

Sondy na parkánu potvrdily, že se zde dochovaly zbytky dvou masivních zdí /tloušťka zdí se pohybuje kolem 250 cm/, které se stýkají v pravém úhlu a tvoří tak jakési nároží v prostoru mezi románským palácem, válcovou románskou věží a gotickou kaplí sv. Jana Křtitele. Horní plocha odkrytých zdí je velmi nepravidelná a malta mezi kameny je silně zvětřalá, takže jednotlivé kameny lze velmi snadno ze zdiva vyjmát. Zdivo bylo v minulosti rozebíráno. V nejméně poškozených místech vystupuje do úrovně - 80 cm pod povrchem nynějšího parkánu, kdežto v místech hlouběji rozebraných je až v hloubce - 215 cm. /Přepočteno na nulovou rovinu zvolenou ve výši parapetní desky štěrbinového okénka ve válcové věži, ležící ve výšce 200 cm nad terénem v r. 1981<sup>2</sup> je hloubka dochovaného zdiva v nejlépe zachovaných místech - 280 cm a v místech nejhluběji vytěžených - 415 cm. / Zeď, tvořící východní rameno nároží, je situována tak, že její západní /vnitřní/ líc je v prodloužení západní obrysové linie západní palácové zdi, zatímco severní zeď zkoumaného nároží směřuje asi na střed válcové věže. Východní ani severní zeď není provázaná se zdivem sousedních objektů, ale obě jsou k nim pouze volně přiloženy. Styk severní nárožní zdi s věží je těsný a mezera je vyplněna maltou, kdežto východní zeď je od paláce oddělena zřetelnou, 10-15 cm širokou mezerou, která je vyplněna sypkou hlínou. Obě tato místa jednoznačně svědčí o tom, že nároží netvoří s oběma sousedními románskými budovami stavební jednotku, ale bylo mezi ně teprve dodatečně vestavěno<sup>3</sup>. To ostatně potvrzuje i hloubka základů všech tří staveb, které jsou jak u paláce tak i u věže nesrovnatelně hlubší. U věže jsme obnažili severní líc nárožního zdiva až po základovou spáru a mohli jsme pozorovat jak zdivo severní nárožní zdi, tak i zdivo věže. Na obou objektech se dá zjistit rozhraní mezi nadzemní a podzemní částí, a tedy i určit úroveň terénu v době jejich stavby. Je pozoruhodné, že tato úroveň je v obou případech téměř stejná, což naznačuje, že přístavba nároží nebude asi od stavby věže časově příliš vzdálená; rozhodně k ní však muselo dojít v době, kdy věž ještě plnila svoji původní funkci. Také co se samotné věže týká, došli jsme k zajímavému zjištění. Na zdivu věže, které jsme měli obnaženo až ke styku věže se zdí od kaple sv. Anny, se totiž dalo pěkně pozorovat, jak kvádrkové, tedy nadzemní, zdivo nenasedá na lomové základové zdivo ve vodorovné rovině, ale směrem severním prudce klesá. Je to nepochybně doklad toho, že věž nestála na rovině, ale byla zapuštěna do svahu, který v těchto místech odděloval hradní návrší od níže položené inundace podél ramene řeky Moravy. Ze situace vyplývá, že zkoumané nároží je pozdějšího původu než palác a věž, a že jím byla dodatečně uzavřena proluka, kterou bylo možno se zvenku dostat přímo až do centra hradního areálu. Podle toho je nutné interpretovat nároží jako zbytek hradby a datovat ho před gotickou rekonstrukcí dómské fortifikace, k níž došlo, jak naznačují poznatky z našich dřívějších výzkumných etap, pravděpodobně během druhé poloviny 14. století. Co se doby zániku nárožní hradby týká, získali jsme cenný materiál z výplně nevelké prohlubně na povrchu severního ramene obnaženého nároží. Prohlubeň je pozůstatkem těžební činnosti, při níž byl ze starých nepotřebných zdí získáván kámen pro další použití, a obsahovala štěpky; srovnatelné s nálezy z dolanské Kartouzky, takže je zřejmé, že v průběhu druhé čtvrtiny 15. století nárožní hradba už neexistovala. Tím se zároveň dostáváme do období, kdy na severním obvodu dómské fortifikace docházelo k podstatným změnám: po náležité terénní úpravě se buduje v tomto prostoru kaple sv. Jana Křti-



## PŘEHLED VÝZKUMŮ 1981

Vydává: Archeologický ústav ČSAV v Brně, sady Osvobození 19  
Odpovědný redaktor: akademik Josef Pouлік  
Redaktoři: Dr. A. Medunová, Dr. J. Meduna, Dr. J. Říhovský  
Překlady: Dr. R. Tichý, E. Tichá  
Kresby: A. Malinková  
Na titulní straně: nádoba z pohřebiště kultury popelnicových polí v Bolelouci  
Tisk: Moravské tiskařské závody, n.p. Olomouc, závod Gottwaldov, provoz 34 - Kyjov  
Evidenční číslo: ÚVTEL - 73332  
Vydáno jako rukopis: 450 kusů - neprodcjně