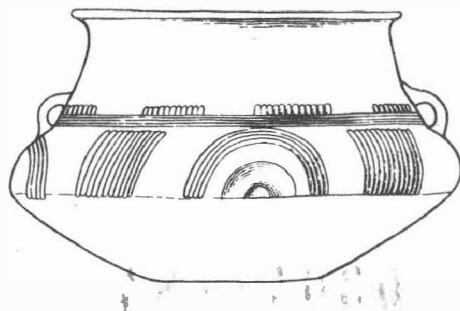


· ARCHEOLOGICKÝ ÚSTAV ČESKOSLOVENSKÉ AKADEMIE VĚD
V BRNĚ

PŘEHLED VÝZKUMŮ 1981



BRNO 1983

úločky neglazovaných i zeleně polévaných kachlů, datovatelných do 16. - 17. století, Stratigrafická situace působila dojmem, jakoby byla v těchto místech provedena určitá terénní úprava, při níž se na starší povrch dostala zmlčovaná vrstva se střepy, na které pak terén v pozdějších dobách dál narůstal, Mezi zachovanými nálezy jsou i střepy z keramiky 13. - 14. století, o jejichž bližší provenienci však nebylo možno nic přesnějšího zjistit.

K uvedenému pozorování je třeba podotknout, že staveniště leží jen několik desítek metrů od zbytku staré městské hrady, která se táhne na samém okraji školní parcely, a že tedy lokalita se nachází v areálu středověkého města.

Mittelalterliche Funde in Uničov / Bez. Olomouc /. Beim Bau einer Schulküche südlich vom Platz mit der Pfarrkirche wurden Siedlungsschichten mit Keramik erfasst, aus denen einige Keramikscherben aus dem 13. - 14. Jahrhundert geborgen werden konnten. Die Fundsituation deutet an, dass im 16. - 17. Jahrhundert das Terrain um ungefähr 1 m erhöht wurde. Die Lokalität befindet sich im westlichen Teil der mittelalterlichen Stadt, nur einige Zehn Meter von den Überresten der alten Stadtmauer.

STŘEDOVĚKÉ NÁLEZY Z VÝCHODNÍHO BŘEHU ŘEKY MORAVY V OLOMOUCI

/okr. Olomouc/

Drahomíra Kaliszová, Krajské vlastivědné muzeum Olomouc

/Obr. 31:1/

Počátkem června 1981 předal B. Doležel do muzea zlomek pánve a stěnu džbánu. Šlo o nález z výkopu kanalizačního sběrače na nábřeží V. Nejedlého před domem č. 2. Z téhož místa pocházejí i další střepy odevzdané dělníky. Jsou mezi nimi zlomky ze 13. stol., většina je datovatelná do 14. a 15. stol., některé však náleží až do 17. stol. V listopadu 1981 předali dělníci Ingstava Opava do sbírek KVMO jeden mladohradištní hrnek z druhé poloviny 10. až 11. stol. /obr. 31:1/ z výkopu téhož kanalizačního sběrače na nábř. V. Nejedlého před domem č. 6. Současně odevzdali stěnu džbánu s uchem, kterou našli již v březnu 1981 při výkopu vstupní šachty. Všechny nálezy pocházely podle dodatečného ohledání situace z vrstvy naplavenin řeky Moravy v hloubce 520 až 550 cm, tvořené říčním šterkopískem se zbytky dřev. Hloubka odpovídá úrovni hladiny řeky Moravy, níže již začíná rostlý terén. Nad nálezovou vrstvou je červeohnědá jílovitá hlína.

Mittelalterliche Funde vom östlichen Ufer des Flusses Morava in Olomouc / Bez. Olomouc /. Im Juni 1981 wurden beim Aushub des Kanalisierungssammlers am V. Nejedlý Kai Keramikbruchstücke gefunden, vom 13. bis 17. Jahrhundert datiert. Im November wurde dort auch ein Topf aus der zweiten Hälfte des 10. bis 11. Jahrhunderts geborgen. Die Funde stammen aus Anschwemmungen des Flusses Morava aus einer Tiefe von 5 m.

STŘEDOVĚKÉ NÁLEZY Z KETKOVIC

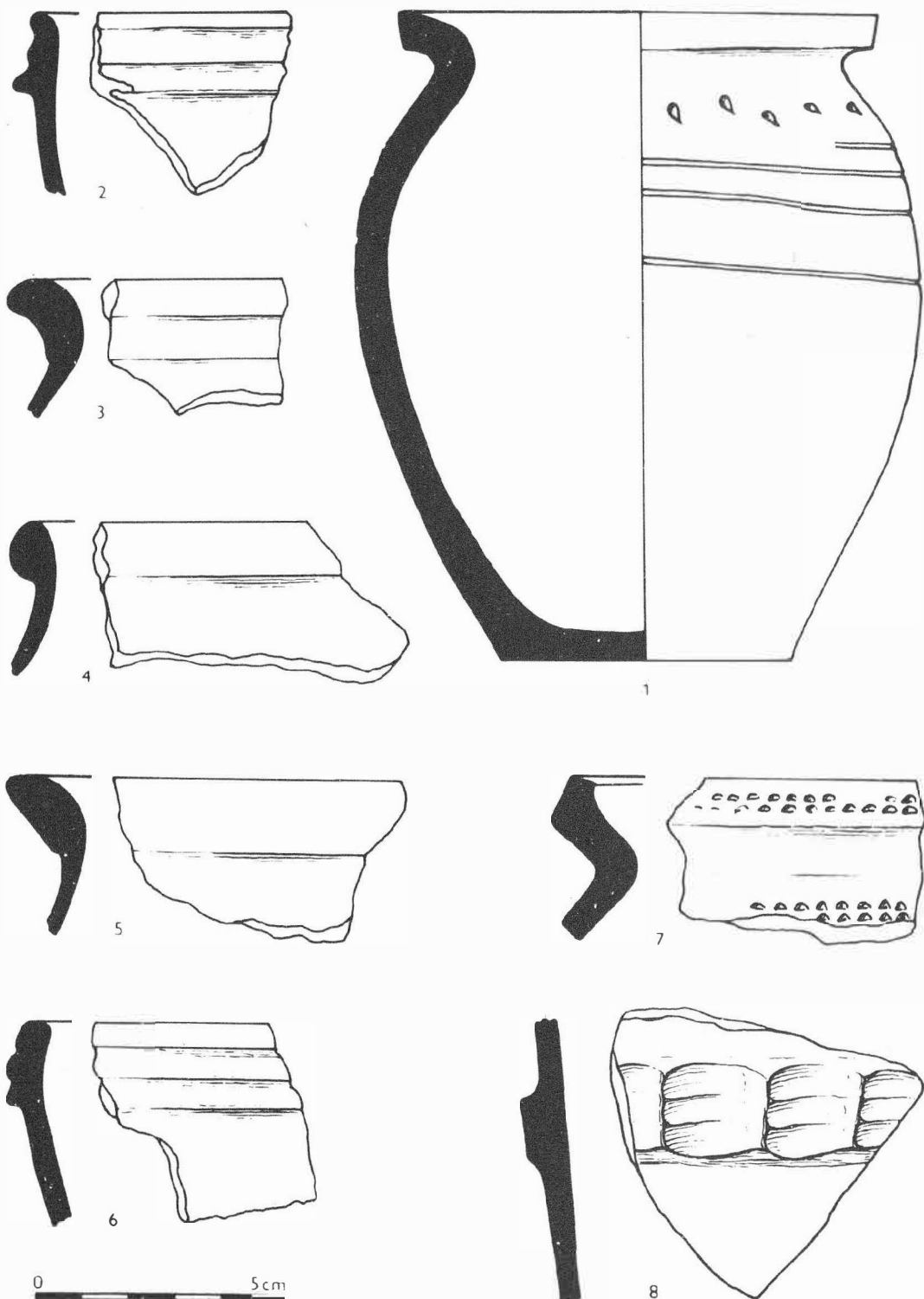
/okr. Brno-venkov/

Pavel Košťurík, UJEP Brno

/Obr. 31:2-8/

Po úpravách návsi v Ketkovicích byly již delší dobu na povrchu terénu patrné základy středověkých objektů. Při sondáži v jednom základu domu bylo nalezeno několik typických fragmentů středověké keramiky a kostěná píšťalka.

Na podzim roku 1981 začala rozsáhlá úprava terénu, neboť se v těchto místech začala stavět samoobsluha a nová komunikace. Při této činnosti došlo k porušení a v některých případech k úplnému zničení středověkých objektů.



Obr. 31
 1 Olomouc /okr. Olomouc/. Nádoba z východního břehu řeky Moravy. - Gefäße aus dem östlichen Ufer des Flusses Morava; 2-8 Ketkovice /okr. Brno-venkov/. Zlomky středověké keramiky. - Bruchstücke mittelalterlicher Keramik.



PŘEHLED VÝZKUMŮ 1981

Vydává: Archeologický ústav ČSAV v Brně, sady Osvobození 19
Odpovědný redaktor: akademik Josef Pouлік
Redaktoři: Dr. A. Medunová, Dr. J. Meduna, Dr. J. Říhovský
Překlady: Dr. R. Tichý, E. Tichá
Kresby: A. Malinková
Na titulní straně: nádoba z pohřebiště kultury popelnicových polí v Bolelouci
Tisk: Moravské tiskařské závody, n.p. Olomouc, závod Gottwaldov, provoz 34 - Kyjov
Evidenční číslo: ÚVTEL - 73332
Vydáno jako rukopis: 450 kusů - neprodcjně