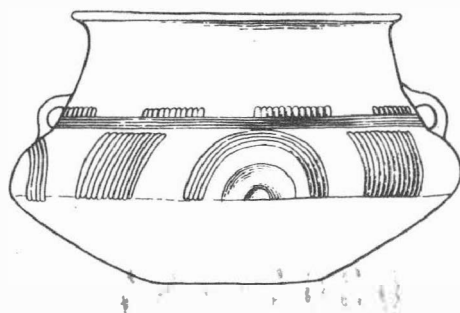


· ARCHEOLOGICKÝ ÚSTAV ČESKOSLOVENSKÉ AKADEMIE VĚD
V BRNĚ

PŘEHLED VÝZKUMŮ 1981



BRNO 1983

terial, vor allem aus der älteren Kaiserzeit, allerdings gelang es uns nicht zu beweisen, dass es sich um in den Ackerboden eingetiefe Siedlungsobjekte aus dem angeführten Zeitabschnitt handelt, wie wir ursprünglich voraussetzen.

Die Sondagegrabung auf der angeführten Lokalität brachte einen repräsentativen Fundkomplex, der von ihrer intensiven Besiedlung fast während der gesamten Prähistorie und besonders dann im protohistorischen Zeitabschnitt zeugt. Die Keramikkollektion belegt die Anwesenheit der Kultur mit mährischer bemalter Keramik, der Věteřover, Velaticer und Podoler, der Horákover und der Laténezeitlichen. Das zahlreichste Material stammt aus der römischen Kaiserzeit und grösstenteils kann man es rahmenhaft in das 2. Jahrhundert u. Z. datieren.

Aufgrund der gewonnenen Erkenntnisse über die Terrainsituation - bis 180 cm mächtige Schichten im Hangenden, Eintiefung möglicher Objekte, besonders aus jüngeren Zeitabschnitten /Laténe, Kaiserzeit/, bloss in den Schichten im Hangenden - erscheint eine weitere Grabung der Lokalität als perspektivlos und unrentabel.

RETTUNGSGRABUNG IN DRYSCICE

/Bez. Vyškov/

Miloš Čižmář, Martin Geisler, Ivo Rakevský, AÚ ČSAV Brno

/Abb. 34 - 35/

Im Jahre 1981 führten wir eine Rettungsgrabung auf der Trasse der sog. Hannakischen Autobahn süd - westlich der Gemeinde, entlang der rechten Seite der Strasse Vyškov - Drysice, in der Flur "Na čtvrtkách" durch. Auf der vom Humus befreiten Fläche wurden insgesamt 21 dünn verteilte Siedlungsobjekte untersucht, meist kleinere Gruben. Den Grössteil von ihnen kann man in die Úněticer Kultur einreihen, in einigen war auch ein ausdrucksloses Material gewonnen worden, das in den jungäneolithischen Zeitabschnitt datierbar ist.

ZACHRAŇOVACÍ VÝZKUM NA KATASTRU OBCE PASOHLÁVKY

/okr. Břeclav/

Dagmar Jelínková, AÚ ČSAV Brno

/Obr. 36/

V letních měsících r. 1981 prováděli pracovníci AÚ ČSAV v Brně průzkum vyhloubených rýh pro kladení potrubí zavlažovacího systému na katastru obce Pasohlávky. Při této příležitosti byly zjištěny tři zcela nové archeologické lokality. První z nich /lokalita 7/ se nachází ve vzdálenosti cca 250 m severně od obce. Podařilo se zachránit dva objekty - zahloubenou jámu kultury mohylové a polozemnici s kúlovými jamkami /byla proříznuta rýhou ve směru SV - JZ/, kterou je možno datovat do pozdní doby římské. Z polozemnice bylo kromě úlomků keramiky, zvířecích kostí a mazanice získáno i množství hutnické strusky. Druhé naleziště /lokalita 8/ leží v trati Lopota asi 1250 m severně od obce. Zde byl prozkoumán hrob kultury únětické. Rozměry zachované části hrobové jámy nevylučují možnost, že kostra, silně porušená bagrem, původně ležela ve skrčené poloze. U dolních končetin byla nalezena velká hrncovitá nádoba, kterou je možno zařadit nejspíše do mladšího období únětické kultury. Zahloubený sídlištní objekt, který byl zachycen v blízkosti hrobu, obsahoval pouze zvířecí kosti. Na posledním ze tří nalezišť /lokalita 9/ na jihovýchodní straně silnice, spojující Pasohlávky se státní silnicí /cca 300 m od křižovatky/, byly narušeny rovněž dva sídlištní objekty. Kromě slovanské středohradištní keramiky obsahovaly zvířecí kosti a úlomky mazanice. V objektu č. 1 mezi keramickým materiálem vyniká spodní část misky, na jejímž zaobleném lomu je patrný zbytek drobné vlnovky. Z objektu č. 2 bylo získáno několik keramických zlomků, zdobených rytou víceřadou vlnic a několikanásobnými liniemi. Na jednom fragmentu z výdutě je pod vlnicovou linií pás široko kladených řad vpichů, provedených hřebenovým nástrojem. Na jiném zlomku je otvor po reparaci nádoby.

Rescue excavations on the cadastral of the Municipality of Pasohlávky / Bez. Břeclav/. In the summer months of the year 1981 employees of the Al ČSAV in Brno conducted an investigation of ditches, which were for the laying of pipes of a sewerage system in the cadastral of the Municipality of Pasohlávky. At this opportunity three new archaeological sites were discovered, Nos. 7, 8 and 9. On the first of these, ca. 250 m north of the Municipality, a deep pit of the hill-furrow culture and a earth hut with post-holes from the late Roman Imperial period were investigated, which contained a larger amount of slag. At the further locality, which is about 1250 m north of the Municipality, one has found a grave, which is from the younger time section of the Únětice culture and in its vicinity a settlement site, as only animal remains were found. At the locality 9, on the south-eastern side of the street, the Pasohlávky with the State street connects, were two settlement sites from the middle Iron Age disturbed.

PRAVĚKÉ SÍDLIŠTĚ U DOBŠIC

/okr. Znojmo/

Martin Geisler, AÚ ČSAV Brno, Jaromír Kovárník, Jihomoravské muzeum Znojmo
/Obr. 37, 38:1,2/

V srpnu 1981 byla provedena skrývka ornice v pásu asi 30 m širokém, který prochází zahradami při východní okraji obce. Byla tu zahájena výstavba silničního obchvatu města Znojma, která odbočuje před Dobšicemi ve směru od Brna/ ze silnice na terasu potoku Leska. Dále bude pokračovat po obvodu města, kde protne silnice do Suchohrdel, Kuchařovic a Přímětic, až vyústí na státní silnici Znojmo - Praha.

Při prohlídce terénu, uskutečněné po skrytí ornice, se vyrysovaly ve sprašovém podloží obrysy pravěkých objektů. K jejich narušení došlo po celé délce trasy I, tedy přibližně v délce 300 m. Záchranný výzkum tu probíhal o sobotách a nedělích v podzimních a zimních měsících roku 1981.

Lokalita leží na západním okraji Dyjsko-svrateckého úvalu, v místech, kde je reliéf výrazněji členěn terénními zářezy vodních toků. Jde o jihovýchodně exponovaný svah, který přechází v severním směru v plošinu. Ta je ohraničena z východní strany údolím bezejmenného potoka a ze severozápadní strany potokem Leskou.

Svah mezi oběma potoky je pokryt středně hlubokým, tmavě hnědošedým horizontem černozemě hlinité struktury. V hloubce asi 55 cm přechází černozem ve světle hnědošedý, 20-25 cm mocný přechodný horizont. Mateční substrát tvoří bělavě šilkovaná, plavá spraš. Na severněji ležící plošině překrývá savohovina štěrkopískovou terasu, která je tvořena hnědožlutým až červenavým štěrkopískem, místy kamenitěho charakteru¹.

V celém úseku odkryvových prací jsme měli možnost sledovat stopy pravěkého osídlení od neolitu až po starší dobu železnou. Objekty kultury s lineární keramikou, vypíchanou keramikou, moravskou malovanou keramikou, kultury jordanovské, nálevkovitých pohárů a únětické kultury ze starší doby bronzové jsme zachytili na celém svahu. Avšak sídlištní jámy horákovské kultury se zcela zřetelně soustředily až v místech, kde svah přechází v plošinu a kde nebyly zjištěny doklady osídlení ze starších období pravěku.

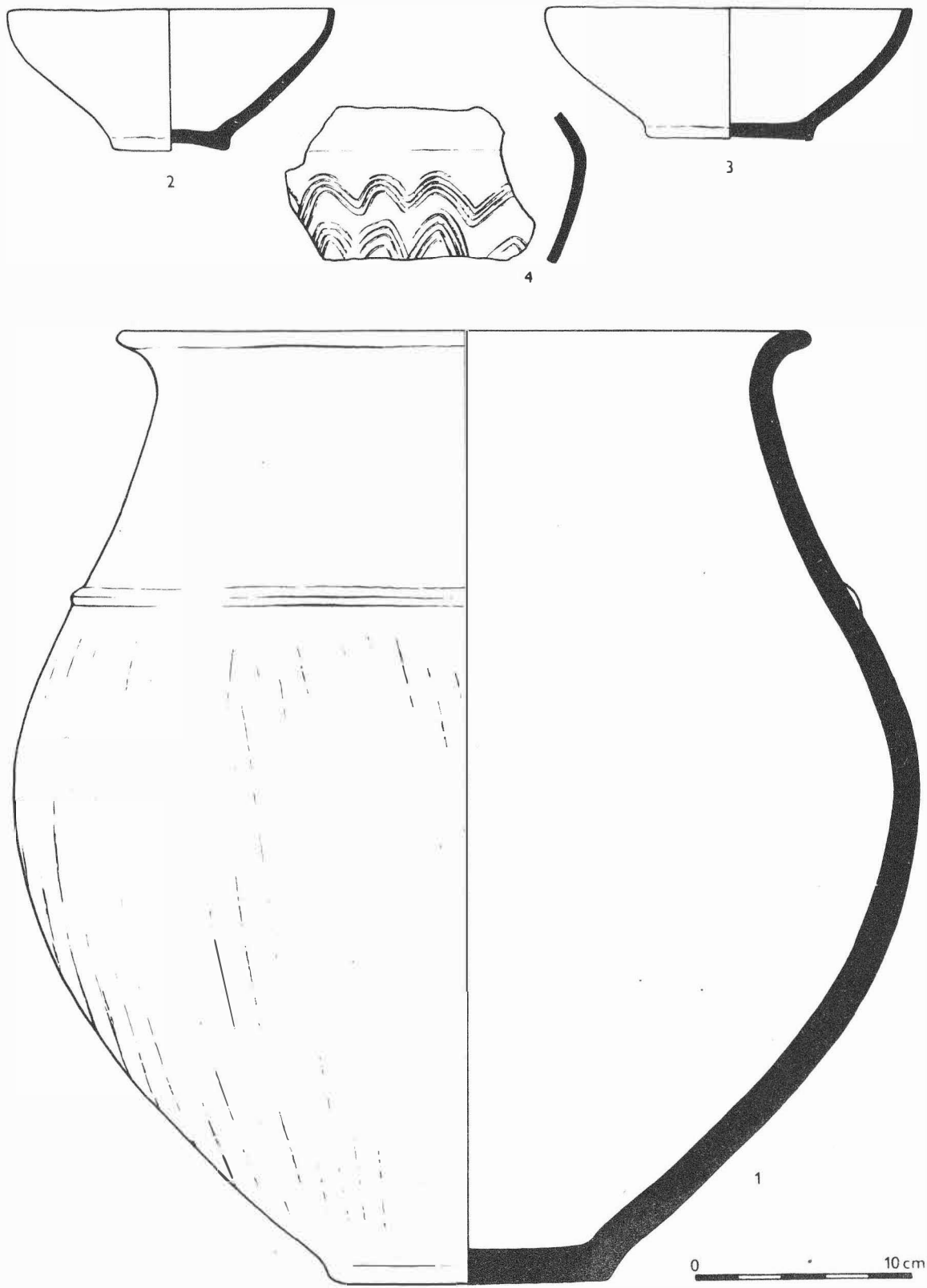
Na lokalitě v Dobšicích byly nalezeny celkem čtyři objekty kultury s lineární keramikou /obj. č. 6, 17, 23, 33/. Kromě toho však byly fragmenty lineární keramiky zastoupeny i v objektech č. 4 a 26.

Objekt č. 6 měl nepravidelně oválný tvar. Stupňovitě se zahluboval do sprašového podloží. Objekt č. 17 byl orientován delší osou ve směru V-Z. Zásyp měl hnědočerný odstín, v západní části byla hlína vyplněná zbarvena červenavě. Objekt obsahoval větší množství fragmentů uvedené kultury. U jámy č. 23 byla východní část zcela zničena těžbou. Šlo o objekt pravděpodobně kruhového ústí o průměru 160 cm, hloubka dosáhla 80 cm. Stěny byly mírně vyklenuty do spraše, dno bylo téměř ploché. Z profilu bylo zřejmé, že stěny objektu byly vypáleny. Síla propálené vrstvy činila asi 6 cm. Sídlištní objekt č. 33 lze interpretovat jako těžební jámu. Měla nepravidelně obšedlý tvar s množstvím periferních sklípků. Zásyp byl šedočerný, místy i hnědočerný. Ve výplni byly nalezeny zánky keramiky, štípaná industrie, červeně barvivo a kosti zvířat.

Získanou lineární keramikou můžeme zařadit do mladší fáze IIb podle třídění R. Tichého². Ve výzdobě se uplatňují notové značky a jemněji ryté linie /obr. 37:4,6/, v materiálu se objevila také páska, vyplněná vpichy, a výzdoba nehtovými vrypy. Nádoby mají kulovitý tvar.

Zemními pracemi byl také poškozen objekt č. 26, který náleží kultuře s vypíchanou keramikou. Podle výzdoby na nádobách jde o III. fázi vypíchané keramiky. Na některých zlomcích se však zachoval i dvojpích, což by mohlo svědčit o osídlení také v mladší IV. fázi kultury s vypíchanou keramikou³. Výzdoba byla provedena dvojhrotým nástrojem /obr. 37:3,7/.

Na lokalitě v Dobšicích je zastoupena také kultura s MMK. Celkem bylo zaznamenáno šest sídlištních jam. Jde o objekty č. 4, 21, 22, 25, 40, 45, z nichž dva byly hlínky větších rozměrů /č. 22, 40/. Objekty č. 4, 21 a 25 měly nepravidelý oválný tvar. Po obvodu byly čemné sklípky. Zajímavý byl nálezy části



Obr. 36
Pasohlávky / okr. Břeclav/. Výběr keramiky ze sídlištních objektů. - Keramikauswahl aus Siedlungsobjekten.



PŘEHLED VÝZKUMŮ 1981

Vydává: Archeologický ústav ČSAV v Brně, sady Osvobození 19
Odpovědný redaktor: akademik Josef Pouлік
Redaktoři: Dr. A. Medunová, Dr. J. Meduna, Dr. J. Říhovský
Překlady: Dr. R. Tichý, E. Tichá
Kresby: A. Malinková
Na titulní straně: nádoba z pohřebiště kultury popelnicových polí v Bolelouci
Tisk: Moravské tiskařské závody, n.p. Olomouc, závod Gottwaldov, provoz 34 - Kyjov
Evidenční číslo: ÚVTEL - 73332
Vydáno jako rukopis: 450 kusů - neprodcjně