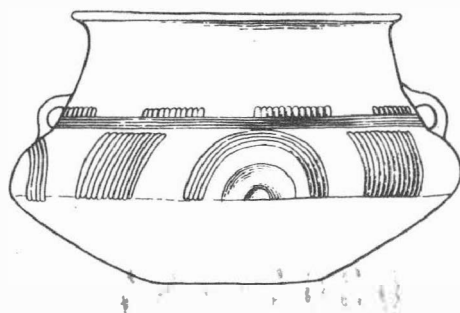


· ARCHEOLOGICKÝ ÚSTAV ČESKOSLOVENSKÉ AKADEMIE VĚD
V BRNĚ

PŘEHLED VÝZKUMŮ 1981



BRNO 1983

1981, 204-206; týž, Výzkum hradiště "Petrova louka" u Strachotína a jeho zázemí v roce 1980 /okr. Břeclav/, PV 1980, Brno 1982, 32; B. Dostál - V. Hašek - Z. Měřinský - J. Vignatiová, Uplatnění geofyziky při archeologickém výzkumu opevněných sídlišť na Moravě, VVM XXXIII, 1981, 51-55.
2 Srov. Z. Měřinský, op. cit., PV 1980, Brno 1982, 32.
3 Nálezky I. Peškaře z roku 1955, Z. Měřinského z roku 1978 a M. Čižmáře s I. Rakovským z roku 1979.
4 B. Klíma jr., Staroslovanský objekt u Strachotína /okr. Břeclav/, PV 1977, Brno 1980, 78.

Archäologische Grabungen auf dem Kataster der Gemeinde Strachotín im Jahre 1981 / Bez. Břeclav/. Die Rettungsgrabungen auf dem Kataster der Gemeinde Strachotín wurde im Jahre 1981 im Anschluss auf die vorherigen Grabungen geführt. Im Bestreben die Ränder des gross - mährischen Gräberfeldes zu erfassen, deckten wir zwei Sonden in einem Gesamtausmass von 100 m² ab. Es wurde kein Skelettgrab aus dem 9. - 10. Jahrhundert erfasst, die untersuchten Objekte kann man insgesamt in das 13. - 15., eventuell in das 16. - 20. Jahrhundert datieren. Eine kleinere Aktion verlief in der Šakvická Gasse, wo zwei eingetiefe Objekte aus der römischen Kaiserzeit erfasst wurden.

Mit Rücksicht zum hohen Grundwasserspiegel hat man die Arbeiten auf dem grossmährischen Burgwall "Petrova louka" nur auf die Untersuchung der erdigen Aufschüttung der älteren grossmährischen Fortifikation beschränkt. Das von hier stammende Fundmaterial kann man in das 11. - 13. Jahrhundert datieren. In den Herbstmonaten wurde eine Feststellungs-sonde am linken Ufer der Dyje-Terrasse zwischen Pouzdřany und Strachotín gelegt. Die Grabung hier ist bisher nicht beendet und wird in der folgenden Saison fortsetzen.

POKRAČOVÁNÍ VÝZKUMU SLOVANSKÉHO POHŘEBIŠTĚ V MUŠOVĚ /okr. Břeclav/

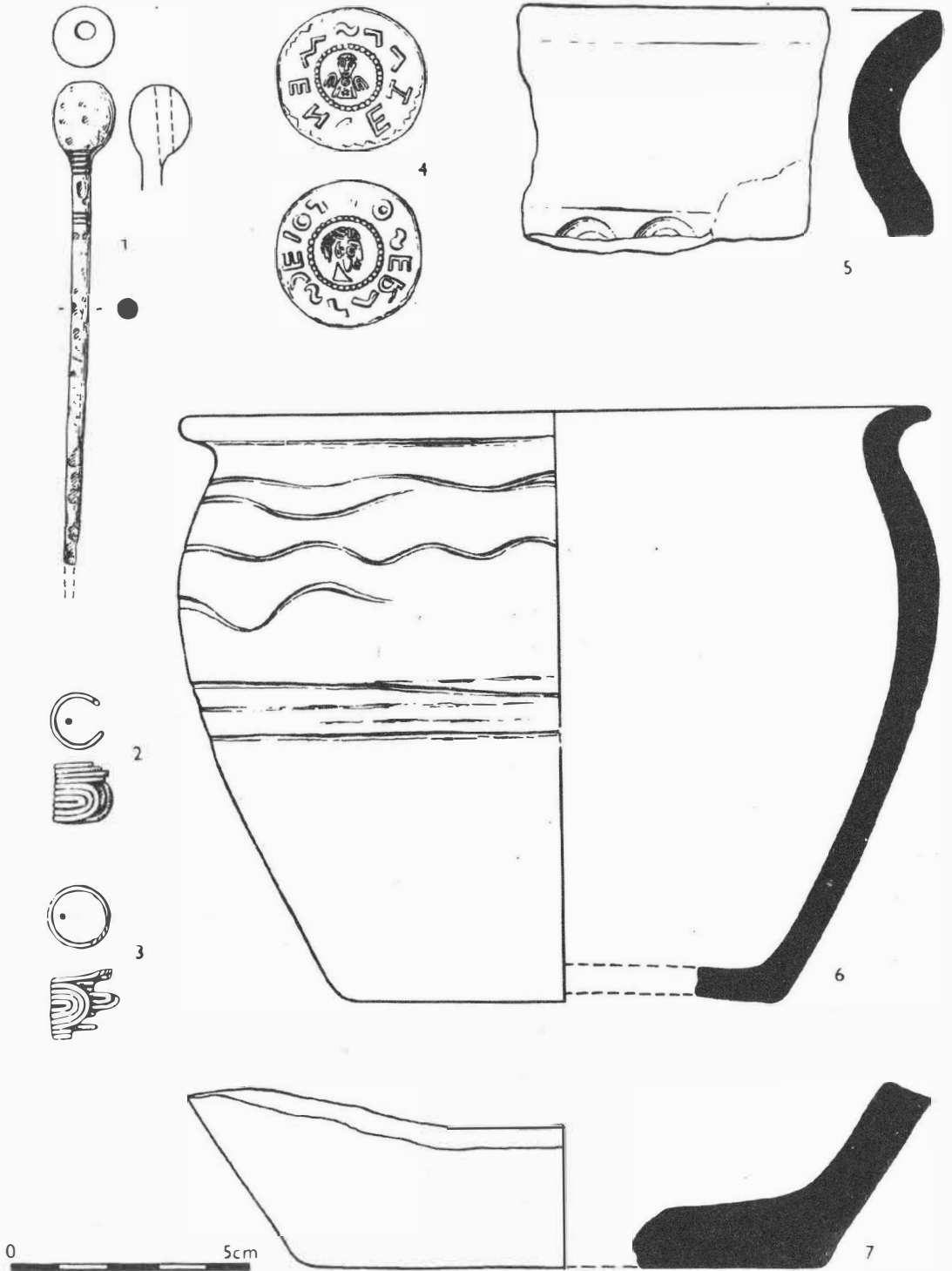
Dagmar Jelínková, AÚ ČSAV Brno
/Obr. 28:4-7/

V roce 1981 pokračoval výzkum slovanského pohřebiště, započatý v loňské výzkumné sezóně¹. Nález - zisté se rozkládá na mírném svahu na levém břehu horního jezera v katastru býv. obce Mušov, nyní Pásohlávky. Odkryvy navázaly na severní hranu plochy, zkoumané v roce 1980 /plocha II o rozměrech 14 x x 18,5 m/, a rozšiřovaly se dále západním směrem /plocha I 27 x 22,5 m/. Právě na posledním z obou zmínovaných úseků se podařilo zachytit západní okraj mladohradištního pohřebiště. Celkem bylo v této výzkumné sezóně odkryto 105 hrobů, které je možno zařadit do 10. až 11. stol. Inventář hrobů se neliší od mladohradištních nálezů, získaných v loňském roce. Byly tu opět zastoupeny železné nože, bronzové, stříbrné i bronzové, stříbrem plátované záušnice, různé korálky a keramika. Přibýlo však dřevěné kov - vané vědro, které je prvním na tomto pohřebišti. Ve srovnání s loňskou sezónou byl pozoruhodný zvý - šený počet stříbrných mincí, kterých bylo tentokrát z hrobů vyzvednuto 24. Jde o ražby uherských a mo - ravských panovníků. Zajímavý je rovněž nález římského republikánského denáru /Aulus Postumius A.f. S.n. Albinus, 82 př.n.l./ . Organické zbytky z výplně hrobů byly předány k určení příslušným odborní - kům. V letošní výzkumné sezóně nebyly zjištěny žádné velkomoravské hroby, které se dosud kumulují pouze v jihovýchodní části plochy II, zkoumané v roce 1980.

Poznámka:

1 D. Jelínková, Výzkum slovanského pohřebiště v Mušově /okr. Břeclav/, PV 1980, Brno 1982, 33.

Fortsetzung der Grabung des slawischen Gräberfeldes in Mušov / Bez. Břec - lav/. Im Jahre 1981 setzte die Grabung des slawischen Gräberfeldes am linken Ufer des oberen Stausees im Kataster der ehemaligen Gemeinde Mušov fort. Es gelang den westlichen Rand des Gräberfeldes und 105 Gräber zu erfassen. Nach dem Inventar, das sich von jungburgwallzeitlichen Funden aus der vergan - genen Saison nicht unterscheidet, kann man sie in das 10. bis 11. Jahrhundert einreihen /eiserne Mes - ser, Schlafenringe, Perlen, neu hinzu kam ein Holzleimer mit Beschlag/. Bemerkenswert ist die erhöhte Anzahl von Silbermünzen /Denare mährischer und ungarischer Herrscher, eine Ausnahme bildet ein rö - mischer republikanischer Denar Aulus Postumius A.f. S.n. Albinus/. Grossmährische Gräber wurden diesmal nicht festgestellt; bisher kumulieren sie sich im südöstlichen Teil der Fläche II, die im Jahre 1980 untersucht worden war.



Obr. 28

Mušov /okr. Břeclav/. 1-3 štěrkovna, nálezy z únětického hrobu ; 4-7 nálezy ze slovanského pohřebiště.
 - 1-3 Schottergrube, Funde aus einem Ůnětickér Grab ; 4-7 Funde von dem slawischen Gräberfeld.



PŘEHLED VÝZKUMŮ 1981

Vydává: Archeologický ústav ČSAV v Brně, sady Osvobození 19
Odpovědný redaktor: akademik Josef Pouлік
Redaktoři: Dr. A. Medunová, Dr. J. Meduna, Dr. J. Říhovský
Překlady: Dr. R. Tichý, E. Tichá
Kresby: A. Malinková
Na titulní straně: nádoba z pohřebiště kultury popelnicových polí v Bolelouci
Tisk: Moravské tiskařské závody, n.p. Olomouc, závod Gottwaldov, provoz 34 - Kyjov
Evidenční číslo: ÚVTEL - 73332
Vydáno jako rukopis: 450 kusů - neprodcjně