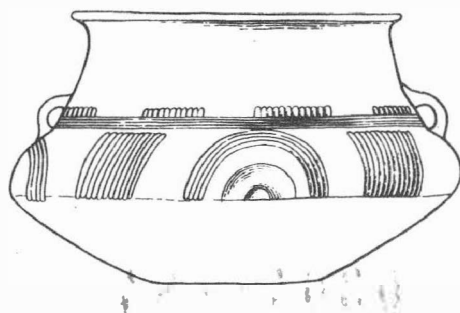


· ARCHEOLOGICKÝ ÚSTAV ČESKOSLOVENSKÉ AKADEMIE VĚD
V BRNĚ

PŘEHLED VÝZKUMŮ 1981



BRNO 1983

NÁLEZY ZE ŠTĚRKOVNY STÁTNIHO STATKU V MUŠOVĚ

/okr. Břeclav/

Dagmar Jelínková, AÚ ČSAV Brno

/Obr. 28:1-3/

V měsíci srpnu 1981 předal zaměstnanec STS pracovníkům AÚ ČSAV Brno dvě bronzové vlasové ozdoby s vícenásobnou kličkou a bronzovou jehlicí. Jehlice s kulovitou, šikmo protknutou hlavicí je na krčku zdobena jemným rýhováním. Tyto předměty údajně pocházejí z hrobu, porušeného těžbou ve štěrkovně STS na katastru bývalé obce Mušov, nyní Pasohlávky. Pokud je zpráva nálezce věrohodná, potvrzuje společný výskyt jehlice s kulovitou protknutou hlavicí a vlasových ozdob s vícenásobnou kličkou názor o současnosti obou typů předmětů. Nálezy patří do závěrečného období únětické kultury, tedy do téhož časového úseku, kam náleží i větší počet hrobů, prozkoumaných zde již v minulých sezónách S. Stuchlíkem¹.

Poznámka:

1 S. Stuchlík, Únětický hrob s bronzovou dýkou s litou rukojetí z Mušova, AR XXXII 1980, 381-393.

Funde aus der Schottergrube des Staatsgutes in Mušov /Bez. Břeclav/. Im August 1981 übergab ein Arbeiter der MTS Angestellten des AÚ ČSAV Brno zwei bronzene Haarzierate mit einer mehrfachen Schlinge und eine bronzene Nadel. Diese Gegenstände stammen angeblich aus einem durch die Förderung in der Schottergrube der MTS im Kataster der ehemaligen Gemeinde Mušov, jetzt Pasohlávky, gestörten Grab. Sofern der Bericht des Finders glaubhaft ist, bestätigt das gemeinsame Vorkommen einer Kugelkopfnadel und der Haarzierate mit mehrfacher Schlinge die Ansicht über die Gleichzeitigkeit der beiden Typen von Gegenständen. Die Funde gehören in die Endphase der Úněticer Kultur, also in denselben Zeitabschnitt, wohin auch eine grössere Anzahl von Gräbern gehört, die hier bereits in den vergangenen Saisons von S. Stuchlík untersucht worden waren.

ZÁCHRANNÝ VÝZKUM VE VELKÝCH PAVLOVICÍCH

/okr. Břeclav/

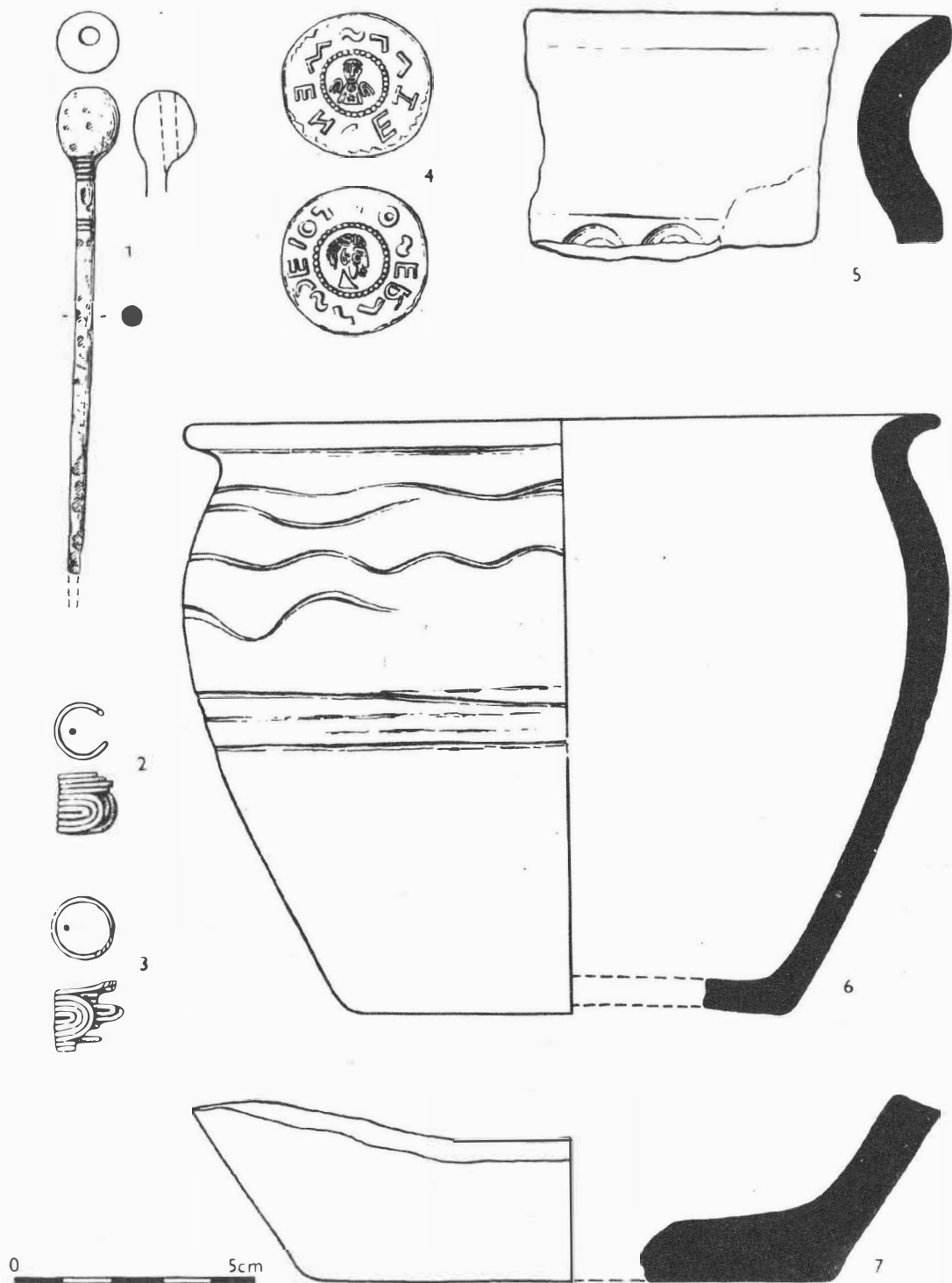
Jana Stuchlíková, Stanislav Stuchlík, AÚ ČSAV Brno

/Obr. 20-23/

V rámci terénních úprav zemědělské půdy provádělo JZD Rovnost se sídlem ve Velkých Pavlovicích odhumusování pozemků v blízkosti zastávky ČSD Velké Pavlovice. Na odkryté ploše objevil učitel místní LŠU O. Jeřábek několik narušených pravěkých objektů. Rozsáhlý záchranný výzkum proběhl ve dvou etapách /květen-červen, říjen-listopad/. Celkem se podařilo prozkoumat 41 sídlištních objektů únětické kultury, 22 sídlištních objektů věteřovského typu, 1 nedatovatelný, z větší části zničený hrob a únětické pohřebiště o 22 hrobech.

V jižní části zkoumané plochy se rozkládalo únětické pohřebiště z předklasického období s hroby rozdělenými do dvou skupin, tvořících nepravidelné řady /H 2 - 10, 20; H 11 - 19/. Stranou byl nalezen pouze hrob č. 23 a západně od první skupiny ještě dva mladší hroby z klasické fáze únětické kultury /H 22, 23/. Několik mělkých hrobů bylo porušeno buldozerem a více než polovina byla vykradena nebo jinak druhotně otevřena. Překvapující je značně vysoký počet dvoj- a trojhrobů, kterých bylo odkryto 5, t. j. téměř čtvrtina celkového počtu. Důležité jsou zejména zajímavé doklady dodatečných pohřbů, přičemž starší kostra byla odsunuta stranou. V sedmi případech se podařilo zachytit stopy po dřevěných rakvích a v hrobě č. 22 se dochovaly zbytky držadel v rozích rakve. V neporušených hrobech se objevily běžné keramické milodary /1-5 nádob v jednom hrobě/ a poměrně vysoký byl i počet bronzových předmětů /především šperky a 2 šídla/, přestože v předklasických hrobech bývá bronzů obvykle málo. Kostry byly uloženy ve skřčené poloze na levém nebo pravém boku.

Ve vzdálenosti cca 150 m na sever od pohřebiště se nacházelo současné, t. zn. předklasické, sídliště. V areálu únětické osady se podařilo prozkoumat 41 sídlištních objektů, z nichž některé obsahovaly velmi početný střeškový materiál a množství zvířecích kostí. Únětické jámy byly soustředěny na poměrně malé plo-



Obr. 28

Mušov /okr. Břeclav/. 1-3 štěrkovna, nálezy z únětického hrobu ; 4-7 nálezy ze slovanského pohřebiště.
 - 1-3 Schottergrube, Funde aus einem Ůnětickér Grab ; 4-7 Funde von dem slawischen Gräberfeld.



PŘEHLED VÝZKUMŮ 1981

Vydává: Archeologický ústav ČSAV v Brně, sady Osvobození 19
Odpovědný redaktor: akademik Josef Pouлік
Redaktoři: Dr. A. Medunová, Dr. J. Meduna, Dr. J. Říhovský
Překlady: Dr. R. Tichý, E. Tichá
Kresby: A. Malinková
Na titulní straně: nádoba z pohřebiště kultury popelnicových polí v Bolelouci
Tisk: Moravské tiskařské závody, n.p. Olomouc, závod Gottwaldov, provoz 34 - Kyjov
Evidenční číslo: ÚVTEL - 73332
Vydáno jako rukopis: 450 kusů - neprodcjně