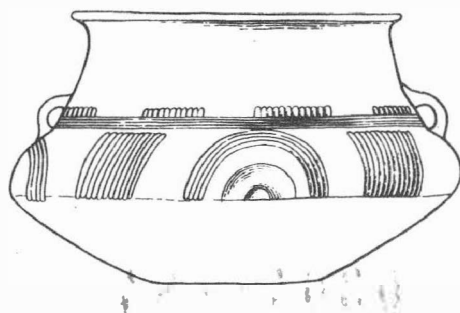


· ARCHEOLOGICKÝ ÚSTAV ČESKOSLOVENSKÉ AKADEMIE VĚD  
V BRNĚ

# PŘEHLED VÝZKUMŮ 1981



BRNO 1983

Rettungsgrabungen auf dem Kataster der Gemeinde Pasohlávky /Bez. Břeclav/. In den Sommermonaten des Jahres 1981 führten Angestellte der AI ČSAV in Brno eine Untersuchung von Gräben durch, die zur Legung von Rohren eines Bewässerungssystems im Kataster der Gemeinde Pasohlávky ausgehoben wurden. Bei dieser Gelegenheit stellte man drei neue archäologische Fundorte fest /Nr. 7, 8 und 9/. Auf dem ersten von diesen, ca. 250 m nördlich der Gemeinde entfernt, wurde eine eingetiefte Grube der Hügelgräberkultur und eine Erdhütte mit Pfostengruben aus der späten römischen Kaiserzeit untersucht, die unter anderem eine grössere Menge von Verhüttungsschlacke enthielt. Auf der weiteren Lokalität, die ungefähr 1250m nördlich der Gemeinde liegt, hat man ein Grab festgestellt, am ehesten aus dem jüngeren Zeitabschnitt der Únětice Kultur und in seiner Nähe ein Siedlungsobjekt, das nur Tierknochen enthielt. Auf der Lokalität 9, auf der südöstlichen Seite der Strasse, die Pasohlávky mit der Staatsstrasse verbindet, waren zwei Siedlungsobjekte aus der mittleren Burgwallzeit gestört worden.

## PRAVĚKÉ SÍDLIŠTĚ U DOBŠIC

/okr. Znojmo/

Martin Geisler, AÚ ČSAV Brno, Jaromír Kovárník, Jihomoravské muzeum Znojmo  
/Obr. 37, 38:1,2/

V srpnu 1981 byla provedena skrývka ornice v pásu asi 30 m širokém, který prochází zahradami při východním okraji obce. Byla tu zahájena výstavba silničního obchvatu města Znojma, která odbočuje před Dobšicemi /ve směru od Brna/ ze silnice na terasu potoku Leska. Dále bude pokračovat po obvodu města, kde protne silnice do Suchohrdel, Kuchařovic a Přimětic, až vyústí na státní silnici Znojmo - Praha.

Při prohlídce terénu, uskutečněné po skrytí ornice, se vyrýsovaly ve sprašovém podloží obrysy pravěkých objektů. K jejich narušení došlo po celé délce trasy I, tedy přibližně v délce 300 m. Záchranný výzkum tu probíhal o sobotách a nedělích v podzimních a zimních měsících roku 1981.

Lokalita leží na západním okraji Dyjsko-svrateckého úvalu, v místech, kde je reliéf výrazněji členěn terénními zářezy vodních toků. Jde o jihovýchodně exponovaný svah, který přechází v severním směru v plošinu. Ta je ohraničena z východní strany údolím bezejmenného potoka a ze severozápadní strany potokem Leskou.

Svah mezi oběma potoky je pokryt středně hlubokým, tmavě hnědošedým horizontem černozemě hlinité struktury. V hloubce asi 55 cm přechází černozem ve světle hnědošedý, 20-25 cm mocný přechodný horizont. Mateční substrát tvoří bělavě žilkovaná, plavá spraš. Na severněji ležící plošině překrývá savohovina štěrkopískovou terasu, která je tvořena hnědožlutým až červenavým štěrkopískem, místy kamenitěho charakteru<sup>1</sup>.

V celém úseku odkryvových prací jsme měli možnost sledovat stopy pravěkého osídlení od neolitu až po starší dobu železnou. Objekty kultury s lineární keramikou, vypíchanou keramikou, moravskou malovanou keramikou, kultury jordanovské, nálevkovitých pohárů a únětické kultury ze starší doby bronzové jsme zachytili na celém svahu. Avšak sídlištní jámy horákovské kultury se zcela zřetelně soustředily až v místech, kde svah přechází v plošinu a kde nebyly zjištěny doklady osídlení ze starších období pravěku.

Na lokalitě v Dobšicích byly nalezeny celkem čtyři objekty kultury s lineární keramikou /obj. č. 6, 17, 23, 33/. Kromě toho však byly fragmenty lineární keramiky zastoupeny i v objektech č. 4 a 26.

Objekt č. 6 měl nepravidelně oválný tvar. Stupňovitě se zahluboval do sprašového podloží. Objekt č. 17 byl orientován delší osou ve směru V-Z. Zásyp měl hnědočerný odstín, v západní části byla hlína vypálením zbarvena červenavě. Objekt obsahoval větší množství fragmentů uvedené kultury. U jámy č. 23 byla východní část zcela zničena těžbou. Šlo o objekt pravděpodobně kruhového ústí o průměru 160 cm. Hloubka dosáhla 80 cm. Stěny byly mírně vyklenuty do spraše, dno bylo téměř ploché. Z profilu bylo zřejmé, že stěny objektu byly vypáleny. Síla propálené vrstvy činila asi 6 cm. Sídlištní objekt č. 33 lze interpretovat jako těžební jámu. Měla nepravidelně obdélný tvar s množstvím periferních sklípků. Zásyp byl šedočerný, místy i hnědočerný. Ve výplni byly nalezeny zlomky keramiky, štípaná industrie, červené barvivo a kosti zvířat.

Získanou lineární keramikou můžeme zařadit do mladší fáze IIb podle třídění R. Tichého<sup>2</sup>. Ve výzdobě se uplatňují notové značky a jemněji ryté linie /obr. 37:4,6/, v materiálu se objevila také páska, vyplněná vpichy, a výzdoba nehtovými vrypy. Nádoby mají kulovitý tvar.

Zemními pracemi byl také poškozen objekt č. 26, který náleží kultuře s vypíchanou keramikou. Podle výzdoby na nádobách jde o III. fázi vypíchané keramiky. Na některých zlomcích se však zachoval i dvojpřich, což by mohlo svědčit o osídlení také v mladší IV. fázi kultury s vypíchanou keramikou<sup>3</sup>. Výzdoba byla provedena dvojhrotým nástrojem /obr. 37:3,7/.

Na lokalitě v Dobšicích je zastoupena také kultura s MMK. Celkem bylo zaznamenáno šest sídlištních jam. Jde o objekty č. 4, 21, 22, 25, 40, 43, z nichž dva byly hlínky větších rozměrů /č. 22, 40/. Objekty č. 4, 21 a 25 měly nepravidelný oválný tvar. Po obvodu byly čtveř sklípky. Zajímavý byl nález části

lidské lebky v objektu č. 21, která ležela na vrstvě mazanice asi uprostřed jámy. Lebeční kost byla poměrně silná. V její blízkosti se našly také zvířecí kosti.

Ze zmíněných objektů byl získán keramický materiál, zdobený plastickými výčnělky a kombinací bílé barvy s červenou. Podle znaků zjištěných na keramice lze ji datovat do mladší fáze IIa kultury s MMK /obr. 37:2/. Na popisovaném sídlišti však nevylučujeme ani výskyt nálezů staršího stupně uvedené kultury.

Určitým překvapením byl pro nás objekt č. 46, z něhož se zachovala pouze západní část. Na profilu odtěžené jámy v hloubce 130 cm byl zjištěn celý keramický tvar, který byl obrácen dnem vzhůru. Vedle ležel ještě větší keramický fragment a spodek pohárku. Dvojkónická miska se čtyřmi vertikálně protnutými jazykovitými výčnělky je vedle důležitého nálezů hrobu z Běhařovic dalším dokladem staroneolitického osídlení Znojemska lidem jordanovské kultury. Jordanovská keramika z Dobšic tedy rozšiřuje počet lokalit uvedené kultury /Bohutice, Hrabětice, Moravský Krumlov, Znojmo/, které nejsou ovšem tak jisté.

Dalšími objekty, které mají význam pro pravěké osídlení sledovaného území, jsou jámy č. 42 a 50. Zásyp objektu č. 42 byl zvrstvený; šedočerné barvy. Obsahoval keramiku, která byla značně rozdrce- na těžkými stroji. Objekt č. 50 byl hliník větších rozměrů. Také zde byla výplň zvrstvena. Obsahovala keramiku, větší množství mazanice, štípanou industrii a pěkně vypracovanou kostěnou industrii. V severozápadní části se nacházela in situ větší mazaniceová kva. Šlo pravděpodobně o výrobní jámu. Keramika je opatřena páskovými uchy s horizontálním provrtem, pod nimiž jsou plastické podkovy. Z objektu č. 50 pochází část amfory s vhloubenou výzdobou /obr. 37:5/. Na základě výzdobných prvků patří oba objekty KNP, a to k její starší bealberské fázi. Mimo lokality v Hodonicích, Přeskačích a Střelicích jsou Dobšice dalším otevřeným, nížinným sídlištem KNP na Znojemsku.

Mezi obvyklými sídlištními objekty únětické kultury na dobšické lokalitě je zvláštní jáma č. 19 s kruhových okrajem, kónicky modelovanými stěnami a téměř plochým dnem. V hloubce 80 cm ležela ve skrčené poloze hlavou k severozápadu úplná kostra juvenilního jedince, která se díky příhodným geologickým podmínkám dobře zachovala. Levá ruka byla mírně pokrčena v lokti a byla položena asi 10-15 cm podél hrudního koše až k pánvi. Pravá ruka byla skrčená a těsně přimknutá k hrudníku. Kostra ležela na levém boku<sup>4</sup>. Vlevo od lebky jsme našli dno kořínku. Jáma obsahovala obvyklý materiál - zlomky keramiky, mazanici a zvířecí kosti. Další objekty únětické kultury byly rozmístěny ve střední poloze zkoumaného svahu.

Sídliště horákovské kultury se nacházelo na přechodu jihozápadního svahu v plošinu terasy. Oproti osídlení ze staršího údobí pravěku je u horákovských objektů patrná jejich koncentrace až na tuto plošinu.

Na konci sledovaného úseku trasy I byla prozkoumána polozemnice /obj. č. 1 s kulevou konstrukcí a s delší osou orientovanou od severozápadu k jihovýchodu. V jihovýchodním okraji byl i vstup. V severozápadní části objektu bylo poněkud excentricky umístěno ohniště. Polozemnice měla tvar nepravidelného lichoběžníku, stěny byly zahlobeny až 70 cm do podloží, tvořené v těchto místech hrubým šterkopískem s valouny. Dno objektu bylo ploché a mírně se svažovalo k severozápadu. Na profilu polozemnice bylo zjištěno celkem šest vrstev. Výplň byla popelovitá, sytě černošedé barvy. Obsahovala množství keramiky, poškozenou parohovou palici a mnoho kostí zvířat. Z objektu č. 1 pocházejí dva celé keramické tvary /miska a hrncovitá varianta osudí/.

Asi 15 m jihovýchodně jsme našli sedm horákovských jam. Objekty č. 10, 11, 13 měly kruhová ústí, vakovitě hloubené stěny a mísovité dna. Objekty č. 2, 14 a 24 byly nepravidelné a měly mísovitá dna. Objekt č. 15 měl oválný tvar s delší osou ve směru S-J. Výplň tvořila zemina silně promísená popelem se značným množstvím mazanice, na které se dochovaly otisky kúlů. Na dně jámy byly objeveny dvě celé misky s dovnitř zataženým okrajem /obr. 38:2/, polovina misky a miniaturní amfotka. Jedna z misek byla zdobena třemi dvojicemi paprsků, jdoucích od vytuhaného dna k okraji, který byl rovněž tuhován.

V objektu č. 2 byla nalezena miska s mírně zalomeným hrdlem, která byla uvnitř zdobena vlešňovanou výzdobou /obr. 38:1/. Dále jsme tu našli dvě miniaturní misky /obr. 37:1/, zlomky charakteristických nádob horákovské kultury a opět velké množství zvířecích kostí.

Prozatím neznámou funkci plnil asi 50 cm široký a 30-40 cm hluboký žlab, který probíhal severně od objektu č. 2 a 10 v délce asi 17 m.

Nálezy, získané na uvedeném sídlišti v Dobšicích z objektů horákovské kultury, patří do její rozvinuté klasické fáze<sup>5</sup>.

Závěrem lze říci, že výsledky záchranného výzkumu u Dobšic poskytly nové doklady neolitického osídlení. Výskyt sídlištních jam s jordanovskou keramikou a kultury nálevkovitých pohárů má význam pro hodnocení staroneolitického osídlení Znojemska. Jistou měrou přispěje k osvětlení některých problémů i materiál únětické kultury a nálezy z objektů horákovské kultury<sup>6</sup>. Těchž bylo na uvedené lokalitě zkoumáno pouze 50 objektů, byly záchranné práce užitečné.

#### Poznámky:

1 M. Kučera, Komplexní průzkum půd ČSSR, Průvodní zpráva k hospodářskému obvodu Dobšice, okres Znojmo, Brno 1963, 6.

2 R. Tichý, Osídlení s volutovou keramikou na Moravě, PA I.III 1962, 293.

3 M. Steklá, Třídění vypíchané keramiky, AR XI 1959, 221-228.

4 Materiál určuje Doc. RNDr. A. Lorencová, CSc., již děkujeme za informace.

- 5 V. Podborský, Die Stellung der süd-mährischen Horákov-Kultur im Rahmen des danubischen Hallstatt, Symposium zu Problemen der jüngeren Hallstattzeit in Mitteleuropa, Bratislava 1974, 387, 388.
- 6 Rozbor zvířecího kosterního materiálu z dobšické lokality provedl MVDr. Z. Kratochvíl, CSc., paleobotanický rozbor provedl RNDr. E. Opravil, CSc., kterým srdečně děkujeme.

Prähistorische Siedlung bei Dobšice /Bez. Znojmo/. In den Herbst- und Wintermonaten des Jahres 1981 wurde auf dem Bauplatz der neuen Strasse im Kataster der Gemeinde Dobšice, Bez. Znojmo eine archäologische Rettungsgrabung durchgeführt. Insgesamt gelang es fünfzig gestörte Objekte einer prähistorischen Siedlung zu untersuchen.

Die Lokalität war von den Trägern der Linearband-, Stichband- und der mährischen bemalten Keramik besiedelt. Interessant ist der Fund von Jordanov-Keramik in Objekt Nr. 46. Wichtig für die altneolithische Besiedlung des verfolgten Raumes ist auch der Fund von zwei Objekten der TBK /Obj. 42, 50/. Auf der Siedlung kamen auch Objekte der Úněticer-Kultur vor. In einem von diesen /Obj. Nr. 19/ stellte man ein Kinderskelett fest. Die untersuchte Fläche war wiederum in der älteren Eisenzeit von Trägern der Horákov-Kultur besiedelt.

## ARCHEOLOGICKÉ NÁLEZY NA JIŽNÍ A JIHOZÁPADNÍ MORAVĚ

Jaromír Kovárník, Jihomoravské muzeum Znojmo

/Obr. 38:3-7, 39/

V roce 1981 jsem provedl sběry a menší záchranné akce zejména na území okresů Třebíč a Znojmo. Různými zásahy do půdy /stavební činnosti apod./ dochází velmi často k narušení archeologických objektů. Jen v málo případech však organizace, provádějící zemní práce, nahlásí nálezy archeologických artefaktů.

Dukovany II /okr. Třebíč/

Na pravém břehu Jihlavy asi 1 500 m severozápadně obce jsem našel několik zlomků pravěké keramiky, které měly značně zvětřený povrch. Na větší ploše pole podél okraje lesa nad dolní nádrží Dalešické přehrady se vyskytuje rohovcová surovina, která tu byla v pravěku zpracovávána. Dokladem jsou zde úštěpy a nálezy jader.

Jevišovice II /okr. Znojmo/

Po pravé straně silnice do Čerňína v bezprostřední blízkosti okraje Jevišovic se nalézá na jihovýchodně orientovaném svahu sídliště kultury s MMK. Povrchovým sběrem jsem tu získal keramický materiál a štípanou industrii, k jejíž výrobě bylo použito suroviny /plazmy/, vyskytující se ve velkém množství v západní polovině katastru.

Keramika je zdobena plastickou výzdobou a okraje hrncovitých tvarů krátkými záseky /obr. 38:7, 39:3, 6, 12/. Podle charakteristických znaků ornamentace můžeme hmotnou náplň ze zmíněného sídliště zařadit ke kultuře s MMK.

Konice /okr. Znojmo/

Při výkopových pracích na stavbě hospodářské budovy JZD našel F. Cihlář z Popic menší nádobku /obr. 39:7/. Jde o zřejmě vymodelovaný koflík, který má vyhlazený okraj. Popisovaný předmět můžeme přibližně zařadit do starší až střední doby bronzové<sup>1</sup>.

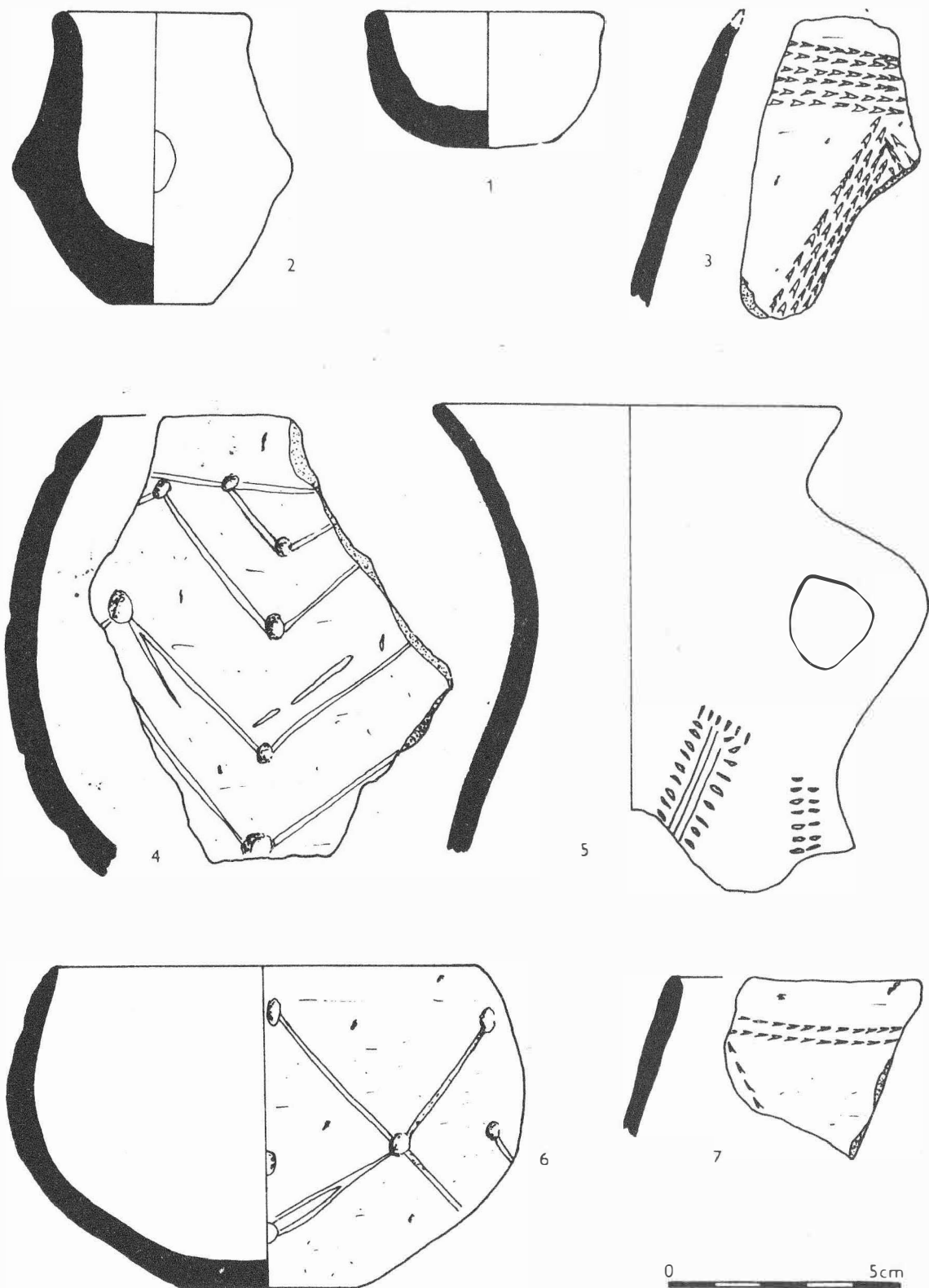
Lančov /okr. Znojmo/

Sídliště mladšího stupně kultury s MMK bylo zjištěno asi 1 500 m severovýchodně od obce. Povrchovým sběrem byla získána broušená, štípaná industrie a keramika. Zlomky nádob jsou zdobeny plastickými kulovitými výčnělky. V keramické hmotě je charakteristická příměs slídy.

Lechovice /okr. Znojmo/

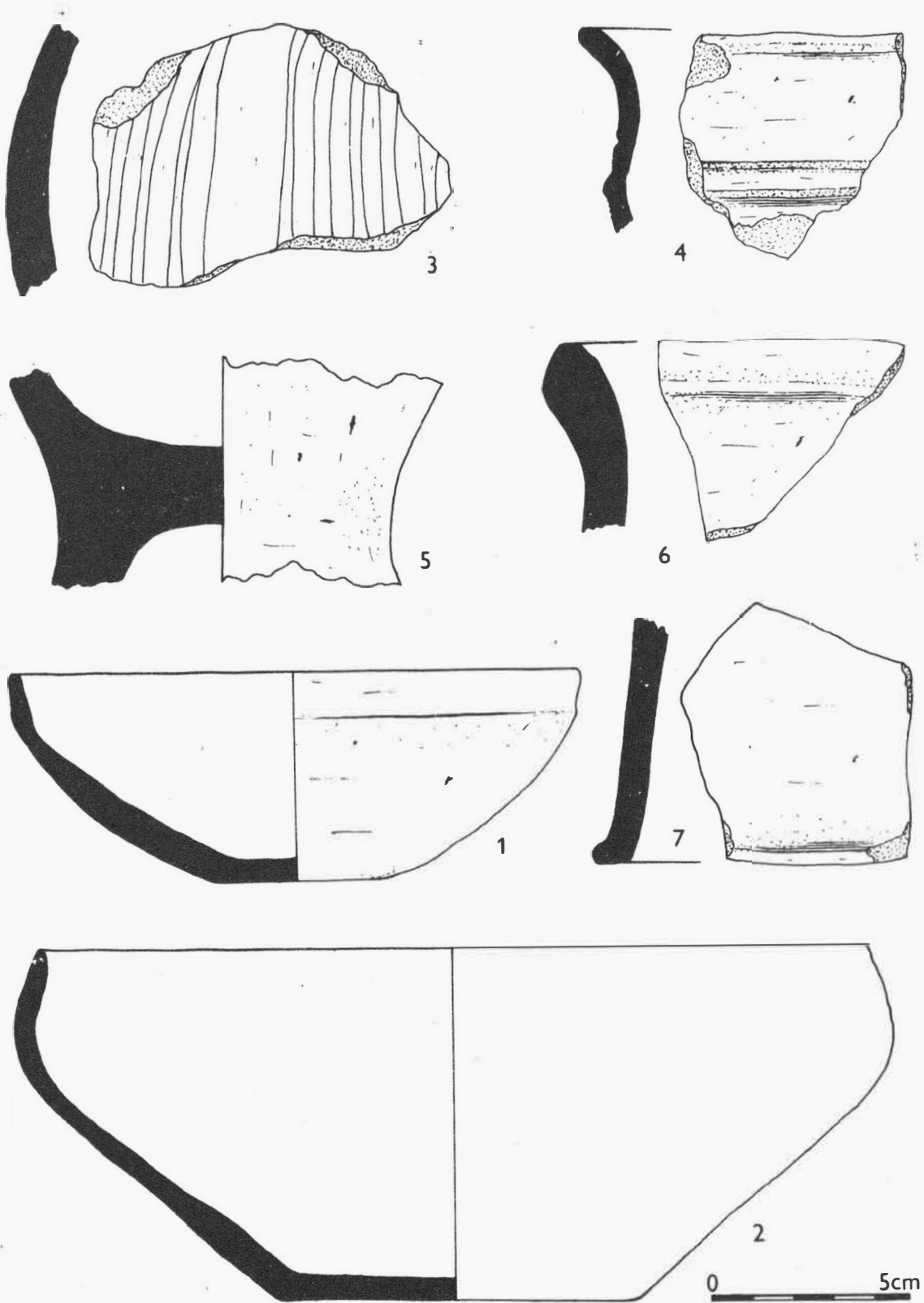
V podzimních měsících roku 1981 začalo JZD Mír se sídlem v Práčích klášteru plynovodní potrubí od kulturního domu v Práčích podél pravé strany silnice do Lechovic a dále až k vinnému sklepu družstva v Lechovicích. Přibližně 300 m od Lechovic byla výkopem narušena kulturní vrstva o větší mocnosti. Získaný keramický materiál lze datovat do doby popelnicových polí, a to do velatické kultury.

Nedaleko od popisovaného místa na téže terase Únanovky existovalo sídliště a rituální pohřebiště KZF<sup>2</sup>. Díky příhodným podmínkám byla uvedena lokalita v průběhu pravěku vícekrát osídlena.



Obr. 37

Dobšice /okr. Znojmo/. Neolitická, eneolitická a horákovská keramika. - Neolithische, äneolithische und Horákovker Keramik.



Obr. 38  
 1,2 Dobšice /okr. Znojmo/, misky horákovské kultury. - Schüsseln der Horákov-er Kultur; 3 Podmolí /okr. Znojmo/, zlomek keramiky z mladší doby bronzové. - Keramikbruchstück aus der jüngeren Bronzezeit; 4-6 Sedlec /okr. Břeclav/, keramika neolitická, z doby bronzové a laténské. - Neolithische, bronze- und latezeitliche Keramik; 7 Jevišovice /okr. Znojmo/, zlomek keramiky kultury s moravskou malovanou keramikou. - Keramikbruchstück der Kultur mit mährischer bemalter Keramik.



## PŘEHLED VÝZKUMŮ 1981

- Vydává: Archeologický ústav ČSAV v Brně, sady Osvobození 19  
Odpovědný redaktor: akademik Josef Pouлік  
Redaktoři: Dr. A. Medunová, Dr. J. Meduna, Dr. J. Říhovský  
Překlady: Dr. R. Tichý, E. Tichá  
Kresby: A. Malinková  
Na titulní straně: nádoba z pohřebiště kultury popelnicových polí v Bolelouci  
Tisk: Moravské tiskařské závody, n.p. Olomouc, závod Gottwaldov, provoz 34 - Kyjov  
Evidenční číslo: ÚVTEL - 73332  
Vydáno jako rukopis: 450 kusů - neprodcjně