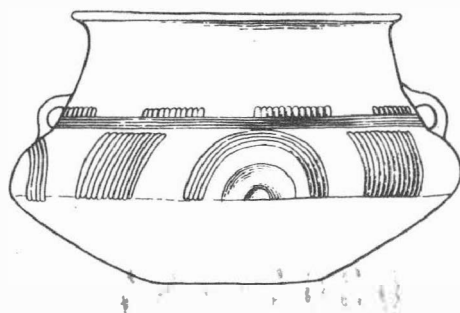


· ARCHEOLOGICKÝ ÚSTAV ČESKOSLOVENSKÉ AKADEMIE VĚD
V BRNĚ

PŘEHLED VÝZKUMŮ 1981



BRNO 1983

der älteren Wallmauer und zum Umbau irgendwann nach dem Jahre 1410 kam. Weitere Abdeckungen verliefen im Raume A des sog. unteren Palastes, wo die Schichtenfolge der einzelnen eingestürzten Stockwerke des Palastes erfasst wurde und Reste einer Warmluftheizung abgedeckt werden konnten. Ausser den üblichen keramischen Funden, eisernen Gegenständen, Holzkohlestückchen, verkohlten Balken und Getreidekörnern, Tierknochen, Fliessen, Ziegeln und Preisen, wollen wir von den bedeutenden Funden der Saison 1981 wenigstens 6 Münzen aus der 1. Hälfte des 15. Jahrhunderts, eine Lanzspitze, das Projektill einer Hakenbüchse aus Blei, drei Sporen, eine Axt, eine verzierte Fliese, bearbeitete steinerne Bauglieder usw. erwähnen. Das gesamte archäologische Material sowie die Fundsituation weisen darauf hin, dass die Burg gewaltsam während der Kriegseignisse gewüstet worden war, und zwar keineswegs in der 2. Hälfte des 15. Jahrhunderts, sondern höchstwahrscheinlich bereits in den Husitenkriegen.

SYSTEMATICKÝ VÝZKUM DÓMSKÉHO NÁVRŠÍ V OLOMOUCI - 6. ETAPA /okr. Olomouc/

Vít Dohnal, Krajské vlastivědné muzeum Olomouc

V měsících červenci a srpnu 1981 se uskutečnila 6. etapa dómského výzkumu, který provádí archeologické oddělení KVMO. Hlavní pozornost byla zaměřena na otázku nároží, které bylo objeveno při sondážích pražského archeologického ústavu na parkánu u románské věže už v letech 1948-1949 /srv. plán K. Reichertové, otištěný v práci J. Sokola a O. Pechové z r. 1965¹, ale které nebylo dosud ani datováno ani funkčně určeno. Druhým úkolem bylo pokračovat v sondážních pracích na volném prostranství před svatováclavskou katedrálou, kde se nám vloni podařilo zachytit masivní kamenné zdivo, o němž se dosud nevědělo.

Sondy na parkánu potvrdily, že se zde dochovaly zbytky dvou masivních zdí /tloušťka zdí se pohybuje kolem 250 cm/, které se stýkají v pravém úhlu a tvoří tak jakési nároží v prostoru mezi románským palácem, válcovou románskou věží a gotickou kaplí sv. Jana Křtitele. Horní plocha odkrytých zdí je velmi nepravidelná a malta mezi kameny je silně zvětřalá, takže jednotlivé kameny lze velmi snadno ze zdiva vyjmát. Zdivo bylo v minulosti rozebíráno. V nejméně poškozených místech vystupuje do úrovně - 80 cm pod povrchem nynějšího parkánu, kdežto v místech hlouběji rozebraných je až v hloubce - 215 cm. /Přepočteno na nulovou rovinu zvolenou ve výši parapetní desky štěrbinového okénka ve válcové věži, ležící ve výšce 200 cm nad terénem v r. 1981² je hloubka dochovaného zdiva v nejlépe zachovaných místech - 280 cm a v místech nejhluběji vytěžených - 415 cm./ Zeď, tvořící východní rameno nároží, je situována tak, že její západní /vnitřní/ líc je v prodloužení západní obrysové linie západní palácové zdi, zatímco severní zeď zkoumaného nároží směřuje asi na střed válcové věže. Východní ani severní zeď není provázána se zdivem sousedních objektů, ale obě jsou k nim pouze volně přiloženy. Styk severní nárožní zdi s věží je těsný a mezera je vyplněna maltou, kdežto východní zeď je od paláce oddělena zřetelnou, 10-15 cm širokou mezerou, která je vyplněna sypkou hlínou. Obě tato místa jednoznačně svědčí o tom, že nároží netvoří s oběma sousedními románskými budovami stavební jednotku, ale bylo mezi ně teprve dodatečně vestavěno³. To ostatně potvrzuje i hloubka základu všech tří staveb, které jsou jak u paláce tak i u věže nesrovnatelně hlubší. U věže jsme obnažili severní líc nárožního zdiva až po základovou spáru a mohli jsme pozorovat jak zdivo severní nárožní zdi, tak i zdivo věže. Na obou objektech se dá zjistit rozhraní mezi nadzemní a podzemní částí, a tedy i určit úroveň terénu v době jejich stavby. Je pozoruhodné, že tato úroveň je v obou případech téměř stejná, což naznačuje, že přístavba nároží nebude asi od stavby věže časově příliš vzdálená; rozhodně k ní však muselo dojít v době, kdy věž ještě plnila svoji původní funkci. Také co se samotné věže týká, došli jsme k zajímavému zjištění. Na zdivu věže, které jsme měli obnaženo až ke styku věže se zdi od kaple sv. Anny, se totiž dalo pěkně pozorovat, jak kvádrkové, tedy nadzemní, zdivo nenasedá na lomové základové zdivo ve vodorovné rovině, ale směrem severním prudce klesá. Je to nepochybně doklad toho, že věž nestála na rovině, ale byla zapuštěna do svahu, který v těchto místech odděloval hradní návrší od níže položené inundace podél ramene řeky Moravy. Ze situace vyplývá, že zkoumané nároží je pozdějšího původu než palác a věž, a že jím byla dodatečně uzavřena proluka, kterou bylo možno se zvenku dostat přímo až do centra hradního areálu. Podle toho je nutné interpretovat nároží jako zbytek hradby a datovat ho před gotickou rekonstrukcí dómské fortifikace, k níž došlo, jak naznačují poznatky z našich dřívějších výzkumných etap, pravděpodobně během druhé poloviny 14. století. Co se doby zániku nárožní hradby týká, získali jsme cenný materiál z výplně nevelké prohlubně na povrchu severního ramene obnaženého nároží. Prohlubení je pozůstatkem těžební činnosti, při níž byl ze starých nepotřebných zdí získáván kámen pro další použití, a obsahovala střepy, srovnatelné s nálezy z dolanské Kartouzky, takže je zřejmé, že v průběhu druhé čtvrtiny 15. století nárožní hradba už neexistovala. Tím se zároveň dostáváme do období, kdy na severním obvodu dómské fortifikace docházelo k podstatným změnám; po náležité terénní úpravě se buduje v tomto prostoru kaple sv. Jana Křti-

tele, jejíž severní zeď byla položena přímo na hradbu, vybudovanou někdy ve druhé polovině 14. století při velké rekonstrukci hradního opevnění⁴.

Prostor před kostelem sv. Václava jsme zkoumali dvěma sondami /sonda 1/81 a 2/81/, založenými před severním vchodem do katedrály, dále sondou 4/81 umístěnou na trávníku JZ od kostela a plošným odkryvem, k němuž patřily i dvě další sondy mezi nynějším parčíkem před budovami university Palackého /původně čestný dvůr před biskupským děkanstvím/ a zadlážděnou plochou před západním průčelím dómu.

V sondách 1/81 a 2/81 se objevila silná kamenná zeď, táhnoucí se ve stejném směru jako průčelí, ve vzdálenosti 5,5 m od něho. Zeď je 150 cm silná, začíná brzy pod dlažbou a sahá pod hladinu rostlé spráše. Na západní lici obnaženého zdiva se dá zjistit rozhraní mezi základovou a nadzemní částí zdi. Východně od zdi začínají kostrové hroby bez milodarů. Vztah hrobů ke zdi ani vztah zdi k okolním objektům se zatím nedá určit. Rovněž účel zdi je nejasný.

Důležité zjištění přinesla sonda 4/81 JZ od kostela. Ukázala, že v těchto místech je třeba počítat se zdi zhruba západovýchodního směru, z níž ovšem v zemi zbyl jen neveliký zbytek, který je překryt hliní- tím násypem, obsahujícím množství střepů z keramiky konce 14. a z první poloviny 15. století. Podle nálezcové situace se zdá, že by mohlo jít o zbytek opevnění, které v uvedeném období bylo rozebráno. I tomuto prostoru bude nutno věnovat při dalším výzkumu pozornost, a to také z toho důvodu, že při pře- dešlém geofyzikálním průzkumu byla nedaleko odtud zaznamenána zóna anomálních hodnot.

Plošným odkryvem u kaple sv. Anny jsme navázali na zjišťovací sondáž z r. 1980, při níž bylo za- chyceno zdivo jakéhosi zmizelého kamenného objektu, o němž se dosud nevědělo⁵. V této sezóně jsme měli možnost otevřít větší plochu. Hned pod dlažbou se nachází zdivo jižní části kaple sv. Anny, o níž byla kaple zkrácena při poslední přestavbě dómu na konci minulého století. Odkryli jsme celý úsek zá- padní zdi s přílehlou chodbou, dále JZ nároží kaple, které je zajištěno mohutným opěrným pilířem a dále část jižní /průčelí/ zdi kaple. Zdivo gotické kaple překrývá starší kamennou stavbu, která v mí- stě pod nynějším obvodním parčíkovou zídou se v pravém úhlu napojuje na jinou zeď, pokračující dál do ny- nějšího parčíku. Sledovaná zdiva jsou z lomového kamene, spojovaného kvalitní vápennou maltou. Zdiva jsou značně a nerovnoměrně poškozena rozebíráním na kámen; půdorysy se však dají dosud dobře sle- dovat. Za nynějšího stavu terénních prací by bylo předčasné pokoušet se o přesnější typologické a pří- padně i chronologické zařazení zkoumané stavby. Už nyní se ale ukazuje, že půjde o zbytek hradby s dopředu vysunutými věžicemi na lichoběžníkovém půdorysu a s obloukovitě vyklenutou zadní částí, které byly způsobilé k flankování hradební zdi. Co se datování týká, je možné uvažovat prozatím jen rámcově o 13. století, jak vyplývá z průzkumu podobných fortifikací v Čechách⁶.

Z dalších poznatků, získaných plošným odkryvem, je to především obdobná stratigrafie s eneolitic- kou a věteřovskou vrstvou, které jsou překryty téměř černou hlinitou vrstvou raněstředověkou, začí- nající téměř hned pod dlažbou. Situace se shoduje s poměry na Rajském dvoře a v přilehlém ambitu. Z jednotlivých nálezů zasluhuje pozornost soubor věteřovských nádob, doprovázených hliněnými válcovi - tými "závažími". Ze slovanského materiálu je na prvním místě rekonstruovatelná keramika 10. století, nalezená pohromadě s částí svorového rotačního žernovu a s hrudkami přírodního grafitu, které zřejmě dokládají místní výrobu tuhé keramiky. Významné je také zjištění opevnovacího příkopu v blízkosti JZ nároží kaple sv. Anny, který je poškozený středověkým opevněním. Podle nehojných eneolitických střepů, které se našly při začišťování příslušného půdního profilu, se zdá, že příkop patří ke zdejší ene - olitické osadě.

Poznámky:

- 1 J. Sokol - O. Pechová, Příprava stavebních úprav Přemyslovského paláce v Olomouci, ZPP 25 1965, 161-176.
- 2 Nulová rovina byla umístěna do uvedené výše ze dvou důvodů. Jednak proto, že úroveň povrchu není stabilní a také proto, že plánová dokumentace ke zmíněnému výzkumu pražského ústavu má nulovou ro- vinu v téže výši, takže obojí dokumentaci je možno navzájem porovnávat bez jakýchkoliv dalších pře - počtů.
- 3 Při závěrečné komisi, svolané na 8.9. 1981 a řízené akademikem J. Poulíkem, byla položena otázka, zda nároží, vyčnívající na parkán není vlastně částí půdorysu větší budovy, překryté částečně ro - mánským palácem. Pro objasnění tohoto problému jsme dodatečně založili jednu sondu /S 5/81/ při se- verní palácové zdi /tedy uvnitř gotického ambitu/ tak, že by v kladném případě muselo být zachyceno pokračování východního ramene nároží. Výsledek byl negativní, takže původní výklad, že skutečně jde pouze o dodatečnou přístavbu k severní palácové zdi, byl potvrzen.
- 4 V. Dohnal, Výzkum dómského návrší v Olomouci - 4. etapa, PV 1979, Brno 1981, 50.
- 5 Týž, Výzkum dómského návrší v Olomouci, Sborník Národního muzea v Praze 1982, v tisku.
- 6 T. Durdík, Nástin vývoje českých hradů 12.-13. století, Archaeologia historica 3 1978, 41-51.

Systematische Grabung der Domanhöhe in Olomouc / Bez. Olomouc/ - 6. Etappe. Im Jahre 1981 setzte das Museum in Olomouc mit der Grabung der Domanhöhe in Olomouc fort. Die Aufmerksamkeit wurde diesmal hauptsächlich der Frage der gemauerten Ecke gewidmet, die in den Jahren 1948 - 1949 bei der Grabung des Prager Archäologischen Institutes¹ entdeckt wurde, aber bisher weder datiert noch interpretiert worden war. Nach der neuen Abdeckung von zwei massiven Mauern /Stärke von jeder ist 250 cm/, die sich im rechten Winkel berühren, wurde erwiesen, dass es sich um Überreste einer Wallmauer handelt, die nachträglich zwischen der NW Ecke des romanischen Palastes und dem romanischen zylindrischen Turm erbaut worden war, um so die Lücke zwischen beiden Bauten zu schließen, wo man von aussen, aus dem Inundationsterrain um den Fluss Morava, bis in das alleinige Zentrum des Wallarcales hätte eindringen können. Eine genaue Datierung der untersuchten Wallmauer ist nicht möglich; offensichtlich wurde sie nicht lange nach dem erwähnten zylindrischen Turm errichtet und erfüllte ihre Funktion noch bevor es im Laufe der zweiten Hälfte des 14. Jahrhunderts zur Rekonstruktion der Dombefestigung kam, wie dies aus archäologischen Sondagen hervorgeht, die in den vergangenen Jahren durchgeführt wurden. Nach den an einer Stelle auf der gewüsteten Wallmauer gefundenen Scherben kann man urteilen, dass das Gemäuer des aufgelösten Walles irgendwann im zweiten Viertel des 15. Jahrhunderts zernommen wurde. In diesem Zeitabschnitt wurde in nächster Nähe an Stelle des alten Walles auch die Kapelle des Hl. Johannes des Täufers errichtet⁴.

Die zweite Grabungsaufgabe war, die Fläche westlich von der Bischofskirche zu untersuchen, wo in der vorhergehenden Saison das Gemäuer eines Objektes entdeckt worden war, von dem man bisher nicht wusste⁵. Ausser einer mächtigen Steinmauer, die parallel mit dem Kirchenportal verläuft, ungefähr 5,5 m nach W von ihm entfernt liegt, und die man noch weiter in den künftigen Saisonen verfolgen wird müssen, gelang es SW von der Kapelle der Hl. Anna, Reste einer bisher unbekanntes Wallmauer mit nach vorne vorgerückten Flankiertürmchen von trapezförmigem Grundriss, zu identifizieren. Diese Problematik muss auch angestrebt werden. Vorläufig ist es möglich aufgrund der Erkenntnisse aus der Untersuchung ähnlicher Fortifikationen in Böhmen⁶, nur rahmenhaft die entdeckte Befestigung in das 13. Jahrhundert zu datieren. Von den anderen Feststellungen der 6. Grabungsetappe ist vor allem die Entdeckung eines Wehrgrabens wichtig, der gemeinsam mit dem Wall, schon früher an einer anderen Stelle erfasst, zur Befestigung einer äneolithischen Niederlassung gehörte. Bemerkenswert ist auch der Fund der Hälfte eines Rotationsmahlsteines aus Glimmerschiefer gemeinsam mit Klümpchen natürlichen Graphites und zusammen mit slawischer Keramik aus dem 10. Jahrhundert, der eine lokale Produktion von Graphitkeramik andeutet.

STŘEDOVĚKÉ NÁLEZY Z FRÝDECKÉHO ZÁMKU

/okr. Frýdek-Místek/

Pavel Kouřil, AŮ ČSAV Brno

V lednu r. 1981 bylo pracovníky stavební skupiny OVM oznámeno, že při úpravách v suterénu zámku v místnosti č. 17 /snižování podlahy/ došlo k nálezům keramických zlomků a k zachycení zbytků kamenné - ho zdiva v severozápadní části místnosti. Po shlednutí situace bylo doporučeno provést zjišťovací sondu podél dochovaných zbytků zdi po celé šíři místnosti. Celkem bylo zachyceno 7 vrstev, z nichž poslední tvořil rostlý terén.

Keramický materiál, který se nacházel pouze ve třech nejvyšších vrstvách /3. vrstva - jen jeden zloмок/, lze datovat do 14. - 15. stol., některé zlomky z vrstvy č. 2 snad i do stol. 13 /?/. Většina keramických artefaktů je robena nálepkovou technikou z poměrně jemně plavené ostřené hmoty, převážně pálené do šedé barvy a jejich odstínů; některé silnostěnné zlomky jsou vyrobeny z hrubší hmoty s kaménky /2-3mm/. Střepy pocházejí z hrnců, hrnků, mís, poklic, džbánů i trojnožek. Výzoba převážně obvodovým žlábkováním, v jednom případě radélkem, objevuje se také vnitřní hnědá poleva, u trojnožek hnědozelená a zelená; zaznamenáno bylo i vleštování. U okrajů převládají ovalené, vně vyhnuté zesílené a různým způsobem seříznuté a okruží. Ona jsou všechna odříznuta, ucha jsou pásková, prožlabená. Nalezen byl také ložtický pohár bez oušek s neúplným okrajem a část zdobená nepolévaná dlaždice obdélného tvaru.

Mittelalterliche Funde aus dem Schlosse in Frýdek / Bez. Frýdek - Místek/. Bei Herrichtungen im Sutterain des Schlosses /Abbau des Fussbodens/ kam es zum Fund von keramischen Bruchstücken und zur Erfassung von Resten eines Steingemäuers.

Die Keramik kann in das 14. - 15. Jahrhundert datiert werden, einige Bruchstücke vielleicht auch in das 13. /?/ Jahrhundert. Sie stammen von Töpfen, Töpfchen, Schüsseln, Topfdeckeln und Dreifüssen. Auch einen Loschitzer Becher ohne Henkel mit unkomplettem Rand und den Teil einer verzierten unglasierten Fliese von rechteckiger Form hat man gefunden.



PŘEHLED VÝZKUMŮ 1981

Vydává: Archeologický ústav ČSAV v Brně, sady Osvobození 19
Odpovědný redaktor: akademik Josef Pouлік
Redaktoři: Dr. A. Medunová, Dr. J. Meduna, Dr. J. Říhovský
Překlady: Dr. R. Tichý, E. Tichá
Kresby: A. Malinková
Na titulní straně: nádoba z pohřebiště kultury popelnicových polí v Bolelouci
Tisk: Moravské tiskařské závody, n.p. Olomouc, závod Gottwaldov, provoz 34 - Kyjov
Evidenční číslo: ÚVTEL - 73332
Vydáno jako rukopis: 450 kusů - neprodcjně