

· ARCHEOLOGICKÝ ÚSTAV ČESKOSLOVENSKÉ AKADEMIE VĚD
V BRNĚ

PŘEHLED VÝZKUMŮ 1981



BRNO 1983

aus metamorphoriertem/?/ Gestein helloliver Farbe mit dunklen Einwachsungen. Das Werkzeug wurde im Jahre 1933 gemeinsam mit keramischem Material in der ehemaligen Sandstätte am westlichen Hange des Jaktařský Berg gefunden.

GRABUNG EINES SIEDLUNGSOBJEKTES DER TRICHTERBECHERKULTUR AUF STRÁNSKÁ SKÁLA

/Bez. Brno-město/

Jana Čižmářová, Museum der Stadt Brno, Ivo Rakovský AÚ ČSAV Brno

/Taf. 6/

Durch einen Graben der Wasserleitung für die neue Siedlung in Brno-Líšeň wurde auf Stránská skála /Stránský Felsen/ in seinem östlichen Teil, ein Siedlungsobjekt gestört, dessen Grabung aufgrund eines Übereinkommens gemeinsam das AI Brno und das Museum der Stadt Brno eröffneten. Nach der Abnahme der oberen Schichten und der Säuberung des gewachsenen Lösses wurde ein umfangreiches Objekt von unregelmässiger ovaler Form in den Ausmassen von ca. 25 x 55 Meter festgestellt, mit der längeren Achse in Nord - Südrichtung orientiert. Im Verlaufe dieser Saison hat man in zehn Sektoren ungefähr seine Hälfte untersucht, mit der Grabung des übrigen Teiles wird im nächsten Jahre fortgesetzt werden.

Der untersuchte Objektteil hat einen unregelmässigen Grundriss und einen sehr gegliederten Boden, bis 150 cm unter dem Niveau des umliegenden Terrains eingetieft. Das Objekt ist durch keramisches Material in die Trichterbecherkultur datiert, vermutlich in ihren älteren Zeitabschnitt. Ferner hat man osteologisches Material und vor allem Steinindustrie gewonnen. Es handelt sich besonders um grosse Bruchstücke von Steinrohstoff lokaler Provenienz, eine ziemliche Menge an Steinabfall und nur in einem kleineren Ausmasse um fertige Produkte. Erwähnenswert ist der Fund eines kompletten Gefässes, das 43 Klingen enthielt und ein in der Aufschüttung des Objektes gefundenes Kinderskelett.

An zwei tiefsten Stellen des Objektes konnte auch eine paläolithische Schicht festgestellt werden.

Im Zusammenhang mit der Grabung dieses Produktionsobjektes wurde eine geophysikale Messung der angrenzenden Flächen im Ausmasse von 100x100 Meter vorgenommen mit dem Ziel eventuelle weitere Objekte festzustellen.

OBJEKTY KULTURY NÁLEVKOVITÝCH POHÁRŮ VE VYŠKOVĚ - DĚDICÍCH

/okr. Vyškov/

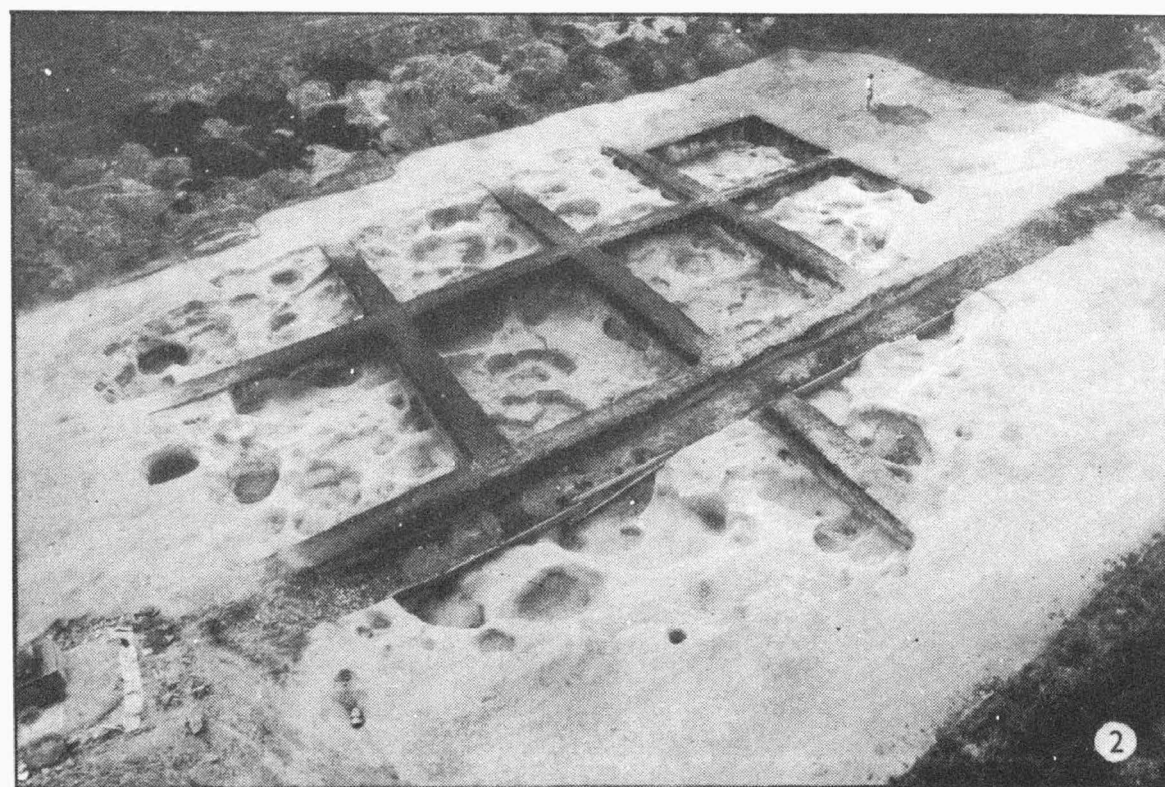
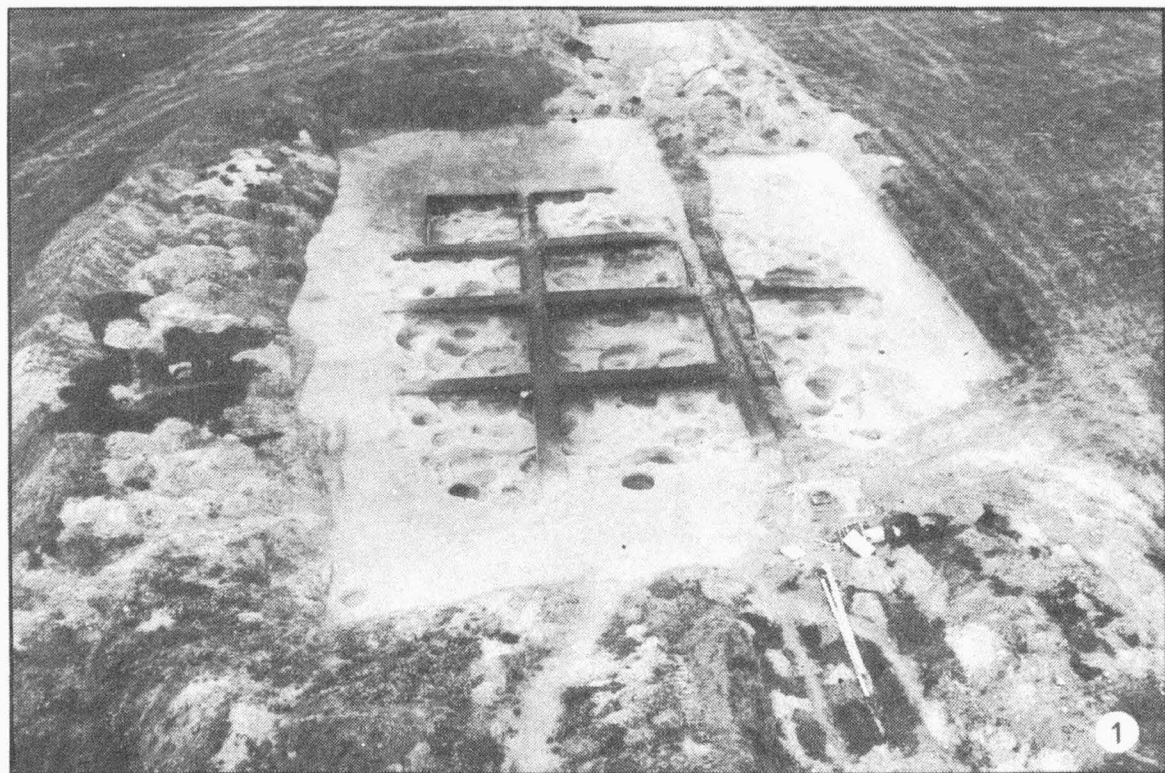
Vratislav Janák, Ivo Rakovský, AÚ ČSAV Brno

V květnu 1981 provedlo archeologické pracoviště Muzea Vyškovska ve spolupráci s AÚ ČSAV Brno záchranný výzkum eneolitických sídlištních objektů, narušených při rozšiřování hliníku cihelny ve Vyškově - Dědicích. V severozápadní části hliníku jsme prokopali zbytky tří kruhových jam o průměru 150 - 200 cm s běžným sídlištním materiálem, v němž převažovala keramika. Podle typických střepů můžeme objekty jednoznačně připsat mladší fázi /C/ KNP. Z uvedené lokality byl dosud publikován pouze hrob KNP¹, v Muzeu Vyškovska je však uloženo ještě několik nálezových souborů KNP a kultury s MMK, získaných kdysi v cihelně G. Křivánkem.

Poznámka:

1 A. Houšťová, Kultura nálevkovitých pohárů na Moravě, FAP III, Praha 1960.

Objekte der Trichterbecherkultur in Vyškov - Dědice /Bez. Vyškov/. Bei der Rettungsgrabung in der Ziegelei in Vyškov - Dědice wurden drei Siedlungsobjekte der TBK mit charakteristischem Inventar untersucht. Nach den keramischen Funden können wir sie in die jüngere Phase /C/ der TBK datieren.



Tab. 6
Brno- Slatina /okr. Brno-město/, "Stránská skála". Objekt kultury s nálevkovitými poháry. 1 pohled od severu; 2 pohled od západu. - Objekt der Trichterbecherkultur. 1 Ansicht von Norden; 2 Ansicht von Westen.



PŘEHLED VÝZKUMŮ 1981

Vydává: Archeologický ústav ČSAV v Brně, sady Osvobození 19
Odpovědný redaktor: akademik Josef Pouлік
Redaktoři: Dr. A. Medunová, Dr. J. Meduna, Dr. J. Říhovský
Překlady: Dr. R. Tichý, E. Tichá
Kresby: A. Malinková
Na titulní straně: nádoba z pohřebiště kultury popelnicových polí v Bolelouci
Tisk: Moravské tiskařské závody, n.p. Olomouc, závod Gottwaldov, provoz 34 - Kyjov
Evidenční číslo: ÚVTEL - 73332
Vydáno jako rukopis: 450 kusů - neprodcjně