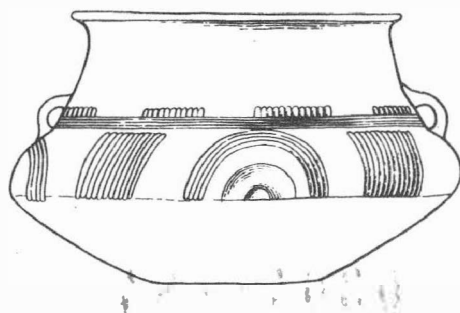


· ARCHEOLOGICKÝ ÚSTAV ČESKOSLOVENSKÉ AKADEMIE VĚD  
V BRNĚ

# PŘEHLED VÝZKUMŮ 1981



BRNO 1983

## STOPY HRADIŠTNÍHO OSÍDLLENÍ V OLOMOUCI - NEŘEDÍNĚ

/okr. Olomouc/

Václav Burian, Krajské vlastivědné muzeum Olomouc

Při terénních úpravách pro dopravní stavbu Olomouc - Okružní ulice, procházející zčásti bývalým katastrem obce Neředína, byla v dubnu 1981 při skrývce terénu u severovýchodního okraje obce / v prodloužení zahrady domu čp. 23/ v bývalé trati Futter Wiesen narušena hradištní kulturní vrstva, obsahující zlomky typické sídlištní keramiky z druhé poloviny devátého století, např. silnostěnný střep se značnou příměsí písku, zbarvený šedě, na povrchu nažloutlé skvrny, zdobený lehce črtanou mnohonásobnou strnou vlnicí.

Nález je nepochybným dokladem k prodloužení historie obce hluboko pod nejstarší písemný doklad z roku 1234<sup>1</sup> spolu se starobylým názvem, který se v uvedeném prameni uvádí formou Neretyn, tedy od osobního jména Neřada / Ne-red-a/ s příponou -in<sup>2</sup>. Stojí za zmínku, že v nedaleké části neředínského katastru, kde je nyní olomoucký ústřední hřbitov, jsou známy pravěké nálezy, a že tato poloha má název Steingeschirrfeld<sup>3</sup>, doložený např. již na mapě stabilního katastru z roku 1834, což svědčí o dávných, ale nepodchycených pravěkých nálezech.

### Poznámky:

- 1 CDM II, č. 254, str. 284.
- 2 František Černý - Pavel Váša, Moravská jména místní, Brno 1907, 35, 119.
- 3 Johann Kux, Die deutschen Siedlungen um Olmütz, Olmütz 1943, 534.

Spuren einer burgwallzeitlichen Besiedlung in Olomouc-Neředín /Bez. Olomouc/. Fund burgwallzeitlicher Keramik in nächster Nähe der lokalen Bahnstrecke, der die Datierung der Besiedlung der Gemeinde tief unter die schriftliche Quelle aus dem Jahre 1234 verschiebt.

## ZÁCHRANNÝ VÝZKUM MLADOHRADIŠTNÍCH HROBŮ Z BOŘETIC

/okr. Břeclav/

Miloš Čižmář, Martin Geisler, Ivo Rakovský, AÚ ČSAV Brno

Při hloubení rýhy pro vodovodní potrubí jihozápadně od obce Bořetic došlo k porušení kostrových hrobů. Lokalita se nachází na mírném svahu, obráceném k severovýchodu, východně od silnice Bořetice - Velké Pavlovice. Na mapě 1:25 000 M - 33-118- B - c /Velké Pavlovice/ se nachází v prostoru určeném 42 mm od severní s.č. a 85 mm od východní s.č.

Celkem bylo zjištěno sedm celých či porušených hrobů s poměrně mělkými hrobovými jámami. Pohřby byly uloženy v natažené poloze, lebkou orientované k severozápadu. Datování pohřebiště do druhé poloviny 11. století umožnil stříbrný denár uherského krále Ondřeje I /1046-1061/.

Rettungsgrabung jungburgwallzeitlicher Gräber aus Bořetice /Bez. Břeclav/. Sieben Skelettgräber sind durch einen silbernen Denar Andreas I, in die zweite Hälfte des 11. Jahrhunderts datiert.



## PŘEHLED VÝZKUMŮ 1981

Vydává: Archeologický ústav ČSAV v Brně, sady Osvobození 19  
Odpovědný redaktor: akademik Josef Pouлік  
Redaktoři: Dr. A. Medunová, Dr. J. Meduna, Dr. J. Říhovský  
Překlady: Dr. R. Tichý, E. Tichá  
Kresby: A. Malinková  
Na titulní straně: nádoba z pohřebiště kultury popelnicových polí v Bolelouci  
Tisk: Moravské tiskařské závody, n.p. Olomouc, závod Gottwaldov, provoz 34 - Kyjov  
Evidenční číslo: ÚVTEL - 73332  
Vydáno jako rukopis: 450 kusů - neprodcjně