

ARCHEOLOGICKÝ ÚSTAV ČESKOSLOVENSKÉ AKADEMIE VĚD  
V BRNĚ

# PŘEHLED VÝZKUMŮ 1980



BRNO 1982

Systematische Grabung der Domanhöhe in Olomouc - 5. Etappe /Bez. Olomouc/. Die Grabungsarbeiten, die von dem Bezirksheimatkundlichen Museum im Jahre 1980 durchgeführt wurden, zeigten, dass das rechteckige gemauerte Objekt, dessen Fundamente unter dem gotischen Kreuzgang zwischen der Nordmauer der Bischofskirche des Hl. Wenzel und dem Torso des bekannten romanischen Palastes festgestellt wurden, kein geschlossenes Gebäude, sondern eigentlich der Umfang eines offenen Raumes, des Paradieshofes ist, der von dem Kreuzgang romanischen Ursprunges umgeben war<sup>2-3</sup>. Der romanische Kreuzgang von dem man bisher nichts wusste, hatte eine langgestreckte Form, wie dies durch die gegenseitige Disposition der Kirche und des Palastes gegeben war, zwischen die erst nachträglich der Kreuzgang eingebaut wurde. Durch die Erbauung des Kreuzganges änderte sich der ursprüngliche Repräsentationspalast zu einem Domkapitelhaus. Zu der Veränderung kam es im Laufe des 12. Jahrhunderts, höchstwahrscheinlich zu Beginn der vierziger Jahre, als der Olmützer Bischof Jindřich Zdislav /1126-1150/ das Domkapitel von der älteren Bischofskirche des Hl. Peter auf die Vorburg zur Kirche des Hl. Wenzel übertrug, die im Jahre 1131 eingeweiht wurde<sup>7</sup>.

Im Jahre 1980 gelang es Überreste eines weiteren romanischen Gebäudes festzustellen, das nachträglich zwischen dem östlichen Ende des Palastes und der Kirche erbaut worden war. Dieser Ostflügel stand mit seiner längeren Achse senkrecht zu beiden erwähnten Bauten und schloss auf der Ostseite den romanischen Kreuzgang ab. Das Gebäude verschwand bei späteren Umbauten und an seiner Stelle befinden sich nun zwei Sakristeien: die südliche /Vikariats-/ und der westliche Teil der nördlichen /Domherr-/ Sakristei. Von dem ursprünglichen romanischen Objekt blieben Teile der Umfangsmauern erhalten und zu ihm gehört auch ein dreiteiliges romanisches Fenster im Stockwerk, das in den Jahren 1948-1949 entdeckt und bisher als zum romanischen Palast gehörend betrachtet wurde<sup>10</sup>, der im Jahre 1867 entdeckt worden war. Die letzten Erkenntnisse bestätigen die Richtigkeit der ursprünglichen Rekonstruktion des Palastgrundrisses als Rechteck mit einem kleineren Raum im Westen und mit einem Saal auf der Ostseite, im Niveau des Stockwerkes<sup>9</sup>. Der östliche Trakt war durch einen Durchgang im Erdgeschoss mit dem romanischen Kreuzgang verbunden /der Durchgang war bei dem Umbau zum gotischen Kreuzgang vermauert worden/ und auch mit der Kirche war dieser Trakt verbunden. Das östliche Gebäude war jünger als der Palast und vermutlich gleichzeitig mit dem romanischen Kreuzgang.

## STŘEDOVĚKÉ ŽELEZAŘSKÉ PECE V SENIČCE

/okr. Olomouc/

Vít Dohnal, Krajské vlastivědné muzeum Olomouc

/Obr. 15, tab. 2/

V květnu 1980 narazil M. Absolon při kopání studny na zahradě svého domu č. 103 na bok silně propálené kopulovité pece. Lokalita leží v západní části obce a nachází se na mírném k jihu obráceném svahu, asi 40 m od potoka, který protéká nevelikým žlebem, ostře od jihu zařezaným do krajiny jinak ploché. Místo nálezu se nachází na vrstevnici 254 m.

Při výzkumu se ukázalo, že jde o čtyři konstrukčně úplně stejné tavící železařské pece v řadě od Z k V. Pece byly umístěny těsně vedle sebe, s čely obrácenými k J /po svahu/. Vrcholy kopulí byly v hloubce 145-150 cm pod nynější úrovní a byly překryty vrstvou jednotné hnědé nadložní hlíny. Úhrnná délka všech čtyř pecí byla 350 cm. Při stavbě pecí bylo využito mírně svažitého terénu a jednotlivé pece byly vyhloubeny do jakéhosi schodu či lavice, který zde byl v terénu odkopáním zeminy vytvořen. Odpichové otvory ústily do společného předpečního prostoru příkopovitého tvaru, který byl vyplněn černou zemínou s drobnými uhlíky a hlavně malými i většími hrudkami škváry. Šířka příkopu se pohybovala kolem 100 cm a jeho nerovné dno bylo jen o několik centimetrů pod spodním okrajem odpichových otvorů, které chránila vždy jakási malá stříška vymodelovaná ze spráše a poněkud vystupující před čelo pece. Světlost odpichových otvorů byla 20-30 x 20 cm. S vlastním tavícím prostorem byl odpichový otvor spojen asi 40 cm dlouhým tunelem s vodorovným dnem. Nístěj měla dno vždy mělce pánevovité prohnuté. Max. šířka nístěje byla 35 cm, výška 15-25 cm. Shora do nístěje ústila kychta skloněná v úhlu 60° k jihu. Šachta kychty měla kruhový průřez /22 cm/ a směrem nahoru se mírně nálevkovitě rozšiřovala. Stěny šachty byly prostoupeny železitémi taveninami, takže šachta působila dojem jakési pevné tlustostěnné roury ze šikma nasazené na nístěj. Těsně nad spodním koncem kychtové šachty do ní ústil v úhlu 50-60° rourkovitý dmychací průduch / $\varnothing$  19 mm/, s červenohnědě ožehnutým písčitém výmazem. Nístěj měla v zadní části značně vyklenutý strop, takže zde vznikla poměrně prostorná dutina, fungující jako místo pro nauhličování taveniny. Výška dutiny se pohybovala kolem 40 cm. Uvnitř byly pece vyplněny škvárovitou černou zemínou s hroudami houbovitého železa<sup>1</sup>. Stěny pecí byly propáleny do hloubky 17-18 cm a na řezu se daly pozorovat následující barevné odstíny; úplně na povrchu byla spráš narůžovělá, pak přecházela do stále intenzivnější červené a nakonec nabíhala do šedo- a zelenomodrých odstínů. Na stropech nístějí, kde žár byl nejprudší se spráš tavila, jak nasvědčo-

valy drobné krápníčky a zatuhlé závěje natavené spráše. Zvenku byly rozměry pecí 90 x 110-130 x 65 cm.

Pece byly vybudovány v místě, kterého už před tím bylo používáno k jiným účelům. Dokládá to nálež neveliké kulturní jámy, kterou jsme zjistili pod jednou z pecí. Jáma měla koulovitou spodní část / $\phi$  125 cm/, na níž navazovalo válcovité hrdlo, které bylo v úrovni spodku zmíněné pece zasypáno vrstvou drčené kulmské břidlice /určení R. Sládka z mineralogického oddělení KVMl/. Spodní část jámy byla vyplněna tmavohnědou hlinitou zemínou, obsahující několik volně rozptýlených blíže neurčitelných slovan - ských střepů. Ze situace bylo zřejmé, že jáma ani časově ani funkčně s pecemi nesouvisí.

Pokud se datování pecí týká, jsou k dispozici střepy z okolí nejzápadnější pece. Nejstarobylším dojem působí střep, nalezený přímo v předpecním prostoru /obr. 15:1/, poněkud deformovaný druhotným přepálením a malý okrajový střep /obr. 15:7/, který se našel v těsné blízkosti. V obou případech jde o hrnce se vzhůru vytaženým okrajem, které lze zařadit rámcově do 12. století. Ostatní střepy jsou typologicky pokročilejší a lze je srovnávat s keramikou první poloviny 13. století; s výjimkou dvou malých střípků /obr. 15:3-4/, které pocházejí z obsahu zmíněné jámy pod pecí č. 3. Materiálově jde většinou o šedě vypálenou hlínu s příměsí křemité drti a slídy /obr. 15:1,2,5,6,8/, ve dvou případech /obr. 15:4 a 7/ se vyskytla hlína s jemně rozemletou tuhou bez dalších přísad a okrajový střep nalezený v jámě /obr. 15:3/ má jemnou hnědě vypálenou hlínu s tvrdým, šedým, vyhlazeným povrchem.

Podle strěpoveno materiálu je možno prozkoumanou dílnu datovat snad už na sklonek 12. a do první poloviny 13. století. Z vývojového hlediska je zajímavé, že ještě i v tomto poměrně pozdním období se na této lokalitě objevuje zařízení, odpovídající pecím želechovického typu<sup>2</sup>.

#### Poznámky:

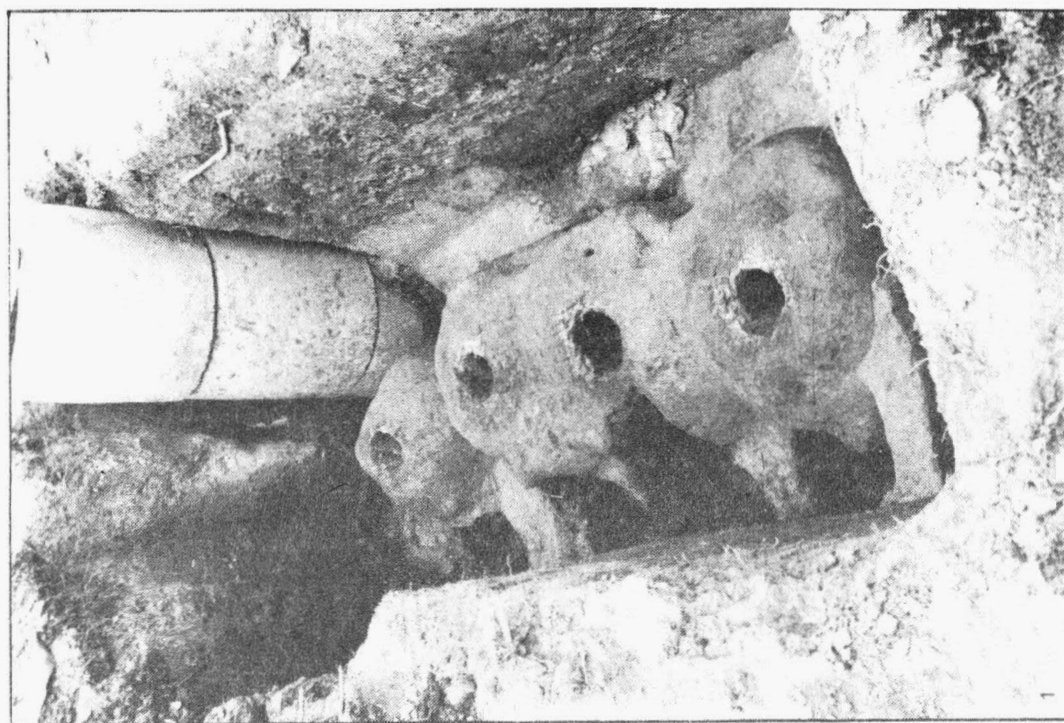
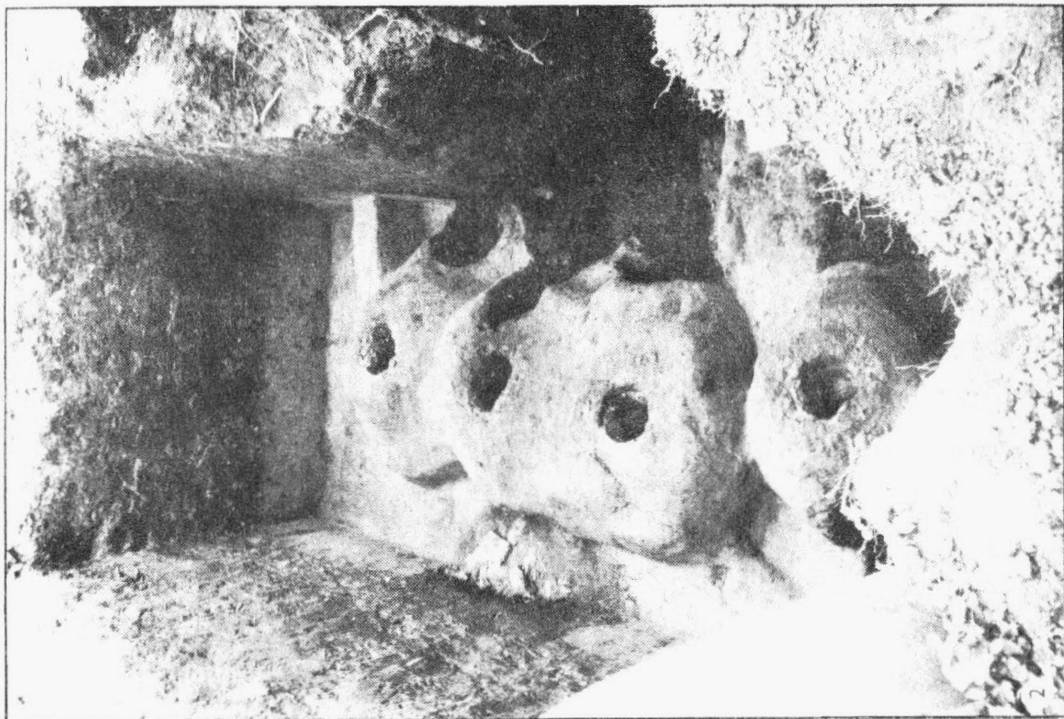
- 1 Podle analýsy Dr. V. Preiningera z Lékařské fak. University Palackého v Olomouci vzorek obsahoval: FeO 51,44%; Fe<sub>2</sub>O<sub>3</sub> 14,13%; SiO<sub>2</sub> 18,70%; Al<sub>2</sub>O<sub>3</sub> 3,06%; MnO 0,41%; CaO 4,78%; P<sub>2</sub>O<sub>5</sub> 0,36% /z toho 0,16% P/; K<sub>2</sub>O 2,80%; Na<sub>2</sub>O 0,20%; TiO<sub>2</sub> 0,42%; Cr<sub>2</sub>O<sub>3</sub> 0,049%; MgO 0,78%; Mn 0,32%; S 0,042%; Zn 0,004%; Cd 0,00033%; Pb 0,00039%; Ni 0,0028%; Mo 0,001%; V 0,016%; Cu 0,0016%; Co 0,00043%; Sb 0,00001%; Bi 0,00017%; z FeO a Fe<sub>2</sub>O<sub>3</sub> 49,87% Fe.
- 2 R. Pleiner, Základy slovanského železářského hutnictví v českých zemích, Praha 1958, 208 a d.

Mittelalterliche Eisenverhüttungsöfen in Senička /Bez. Olomouc/. In der Gemeinde, die am östlichen Rande der Drahaner Hochebene, ca. 16km NW von Olomouc liegt, stiess man bei einem Brunnaushub auf vier gut erhaltene Eisenverhüttungsöfen, die in ihrer Konstruktion den vor Jahren bei Želechovice nördlich von Olomouc untersuchten Ofen entsprechen. Die Lokalität befindet sich auf einem mässigen nach Süden gekehrten Abhang, ungefähr 40 m von einem kleinen Bach entfernt. Die Ofen waren von einer ca. 150 cm starken Schicht brauner Erde des Hangenden überdeckt. Die Ofen waren in einer W-O Reihe knapp nebeneinander und in den Lösshang eingetieft, der künstlich zu irgend einer Bank oder Stufe hergerichtet war. Die Stirnseiten der Ofen waren hangabwärts gekehrt, in Südrichtung. Die Abstichöffnungen /20-30x20cm/mündeten in einen gemeinsamen grabenförmigen Vorofenraum. Die Gicht hatte einen Durchmesser von 22 cm und knüpfte etwas schräg an den Herdraum an. Die Herdräume waren alle ungefähr gleich /35x15-25cm/. In den Gichtschacht mündete ein Gebläsekanal / $\phi$  19 mm/, der mit sandigem Material ausgeschmiert und braunrot gebrannt war. Die Decke des Herdraumes war in ihrem hinteren Teil gewölbt und der Boden des Herdraumes seicht pfannenförmig durchbogen. Das Innere der Ofen war mit schwarzer schlackiger Erde ausgefüllt, die kleinere Klumpen von schwammigem Eisen enthielt. Die Wände der Ofen waren bis zu einer Tiefe von 17-18 cm durchbrannt. Auf der Oberfläche waren die Lösswände der Ofen nur rosa durchgebrannt und in Richtung nach Innen nahm die rote Verfärbung an Intensität zu, bis sie in grün- und graublau Schattierungen überging. Die Länge aller vier Ofen zusammen betrug 350 cm, die einzelnen Ofen massen 90 x 110-130 x 65 cm. Nach dem Scherbenmaterial in der Umgebung der Ofen kann die Einrichtung an das Ende des 12. und in die erste Hälfte des 13. Jahrhunderts datiert werden. Die Ofen wurden an einer Stelle errichtet, die bereits früher benützt worden war, wie davon der Fund einer kugeligen Kulturgrube mit niedrigem zylinderförmigem Hals zeugt, die teilweise von einem Ofen überdeckt war. Nach den wenigen Scherben im Inhalt der Grube gehörte auch dieses Objekt in den slawischen Zeitabschnitt, aber mit dem Ofen hing es weder zeitlich noch funktionell zusammen.

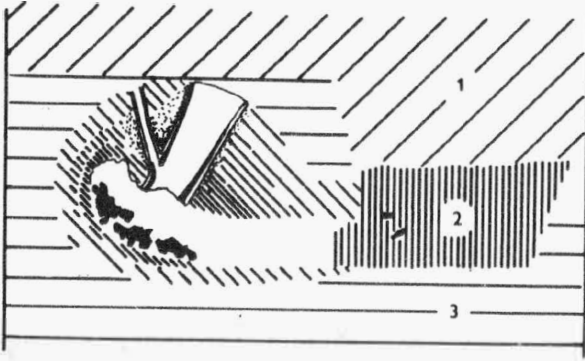
HROBY V OKOLÍ NĚKDEJŠÍHO KLÁŠTERA SV. DUCHA V LITOVLI  
/okr. Olomouc/

Vít Dohnal, Krajské vlastivědné muzeum Olomouc

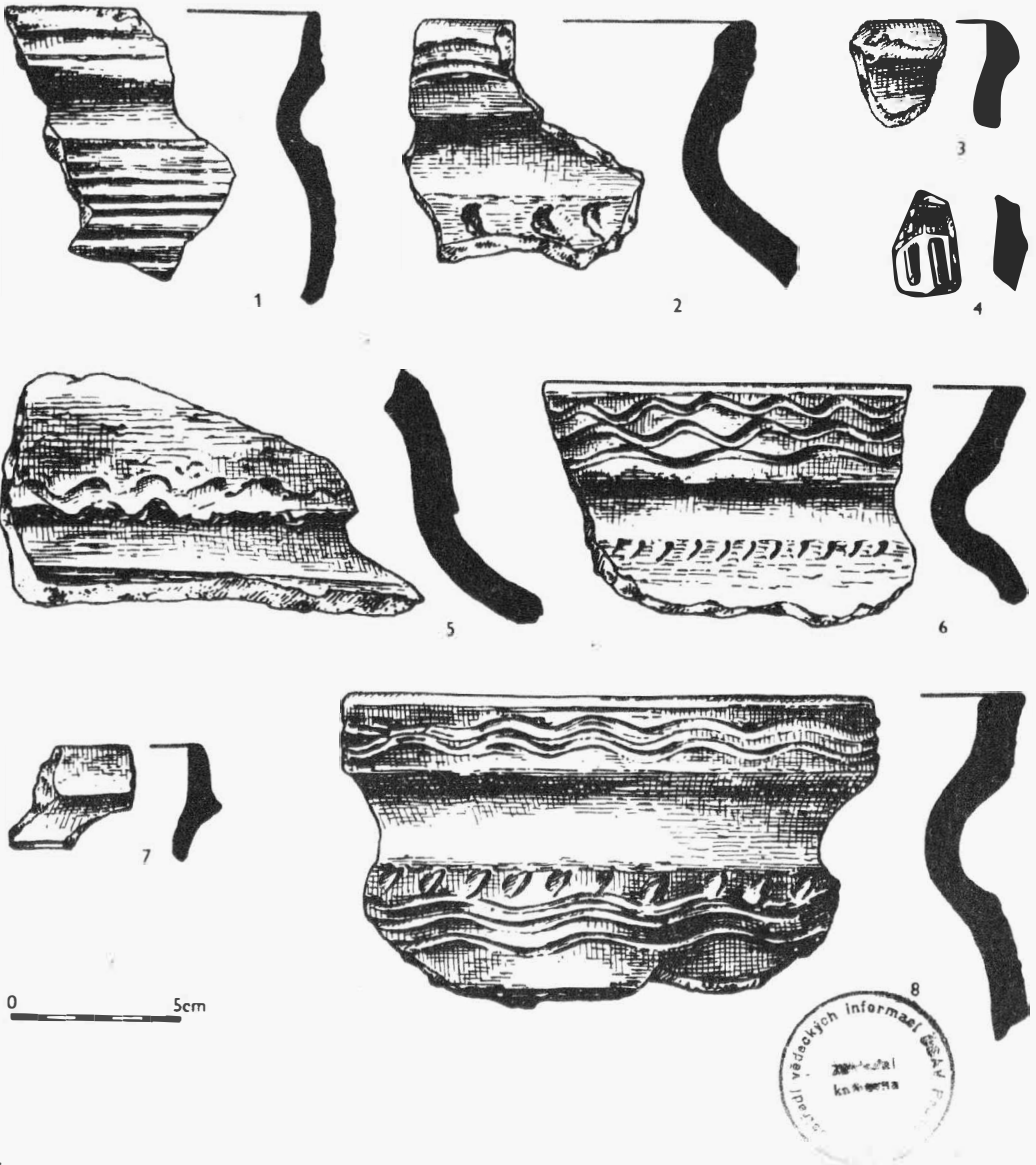
Při stavbě teplárenské přípojky pro novou mateřskou školu na Vítězné ulici se na podzim 1980 přišlo



Tab. 2  
Senička /okr. Olomouc/, Železářské tavící pece. 1 pohled od severu; 2 pohled od jihu. - Eisenverhüttungs-  
öfen. 1 Ansicht von Norden; 2 Ansicht von Süden.



- 1 - HNĚDÁ NADLOŽNÍ HLÍNA
- 2 - VÝPLŇ PŘEDPECNÍHO PROSTORU
- 3 - SPRAŠ



Obr. 15  
 Senička /okr. Olomouc/. Řez tavící železářskou pecí /nahore/; střepy od železářských pecí /1, 2, 5 - 8/ a z výplně jámy /4/. - Querschnitt durch einen Eisenverhüttungssofen/oben/; Scherben von Eisenverhüttungsöfen /1, 3, 5-8/ und aus der Grubenausfüllung /4/.



PŘEHLED VÝZKUMŮ 1980

- Vydává: Archeologický ústav ČSAV v Brně, sady Osvobození 17/19  
Odpovědný redaktor: akademik Josef Poulík  
Redaktoři: Dr. A. Medunová, Dr. J. Meduna, Dr. J. Říhový  
Překlady: Dr. R. Tichý, E. Tichá  
Kresby: A. Malinková  
Na titulním listě: stříbrná mince z mladohradištního hrobu v Mušově  
Tisk: Moravské tiskařské závody, n.p. Olomouc, závod Gottwaldov, provoz 34 - Kyjov  
Evidenční číslo: ÚVTEI - 73332  
Vydáno jako rukopis: 450 kusů - neprodejně