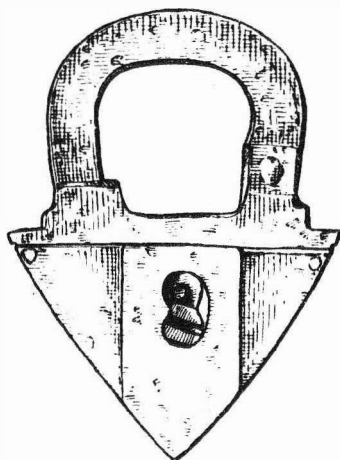


ARCHEOLOGICKÝ ÚSTAV ČESKOSLOVENSKÉ AKADEMIE VĚD  
V BRNĚ

# PŘEHLED VÝZKUMŮ 1979



BRNO 1981

Hulín /71/. V trati "Hřebavce" bylo zjištěno malé laténské sídliště s početnými keramickými nálezy. Také toto sídliště bylo pravděpodobně umístěno na břehu Svinského potoka, jeho koryto je však v této trati zavezeno.

Dalším vodním tokem jemuž byla věnována pozornost je Stonáč. Také jeho tok je moderními úpravami značně pozměněn, nicméně směr jeho toku je zachován. Prameny a horní část tohoto toku zatím zkoumány nebyly. Střední část jeho toku v katastrech Břestu, Skaštic a Břlan je dobře patrná a lze ho poměrně snadno sledovat v délce několika kilometrů. Jen místy je jeho zaniklé řečiště zavezeno. Vedle již známých laténských lokalit v katastrech Břestu /60/ a Skaštic /47/ byly zjištěny tyto nové lokality:

Břest /72/. V trati "Přední kraváky" vytváří zaniklé řečiště Stonáče mohutný obloukovitý záhyb, na jehož západním okraji prochází silnice, spojující Břest se Žádkovicemi. Řečiště potoka v minulosti prodělalo složitý vývoj, který dnes jen obtížně rekonstruueme. Bylo také mnohem bohatší na vodu než je dnes, kdy z pramenů potoka je větší část vody využívána jako vydatný zdroj pitné vody pro širší okolí. Rozsáhlejší laténské sídliště bylo zjištěno na severním břehu mírně skloněného svahu obloukovitého záhybu. Nálezy jsou seskupeny na vrcholu terénní vlny, na svahu a částečně i v inundaci. Sídlištní objekty jsou výrazně patrné jako tmavé skvrny ostře se odlišující od okolní půdy a vyznačují se početnými nálezy.

Břest /73/. V téže trati bylo zjištěno další laténské sídliště, oddělené od předchozího drobným, dnes zaniklým vodním tokem, který byl pravděpodobně jedním z přítoků Stonáče. I na tomto sídlišti jsou jednotlivé objekty výrazně barevně odlišené od okolní půdy. Keramické nálezy jsou zatím nepočtené.

Břlany /74/. V trati "Přední díly" na východním břehu Stonáče /zaniklého i současného/ byly nalezeny zlomky laténské keramiky.

Vedle těchto ucelenějších průzkumů byly prováděny povrchové sběry na dosud nezkoumaných plochách, navazující na průzkumy předeslých let. Výzkumy byly prováděny na levém vyvýšeném břehu řeky Moravy, levém vyvýšeném břehu říčky Rusavy, v povodí potoků Žabinky, Roštěnky a Rymického potoka.

Žádkovice /75/. V trati "Oujezdy" u Břestu bylo zjištěno na levém vyvýšeném břehu řeky Moravy rozsáhlé sídliště s početnými keramickými nálezy a s četnými shluky strusky.

Holešov - Všetuly /76/. V druhotném uložení na hromadě hlíny, pocházející ze skrývky ornice z př. 600 byly zjištěny stopy časnělaténského osídlení. Původní místo nálezu, na levém vyvýšeném břehu říčky Rusavy je dnes zastavěno závodem na zpracování dřeva. Lokalita sousedí s nalezištěm v trati "U jámy".

Holešov /77/. V trati "Čtvrtě" v blízkosti pramenů potoka Žabinky byl nalezen ojedinelý zlomek laténské keramiky.

Pravčice /78/. Na západním břehu potoka Roštěnky v trati "Ofusy" byl zjištěn zlomek laténské keramiky.

Rymice /79/. Ve východní části trati "Výchony", na jižním břehu Rymického potoka byla zjištěna samostatná skupina laténských nálezů na téměř nezpatelném drobném pahorku.

Z nálezů, zjištěných v roce 1979, náleží většina do mladolaténského období, pouze málo početná skupina do časnělaténského období. Zvláštní skupinu mezi nálezy představují doklady železářské výroby. Kromě železné strusky z mnoha sídlišť, je významný nález železných kovářských kleští z Pravčic /10/. Tyto nálezy podporují domněnku K. Ludikovského o vlastní surovinové základně hostýnského oppida. Průzkum dalších let bude zaměřen kromě dokončení systematického průzkumu povodí Rusavy a jejích přítoků, také k podhůří Hostýnských vrchů. Zde je možno pro dobu laténskou předpokládat surovinové zdroje především železa, využívané později zejména v 17. a 18. století.

Latènezeitliche Fundorte im Kataster von Hulín und Umgebung /Bez. Kroměříž/. Publikation der Ergebnisse der weiteren Saison von Terrainbegehungen der Tiefebene des Hinterlandes vom Oppidum Hostýn. Die Lesefunde präzisieren den Umfang und die Lage weiterer Siedlungen und es wurden durch sie auch völlig unbekannte Lokalitäten festgestellt. Wichtig sind Belege der Eisenproduktion. Aufmerksamkeit wurde ebenfalls dem ursprünglichen Naturmilieu gewidmet.

## LATÉNSKO - PÚCHOVSKÁ OSADA U RADOTÍNA

/okr. Přerov/

Jiří Pavelčík, AÚ ČSAV Brno

Pracovníci Opavské expozitury AÚ ČSAV spolu s členy KDC ČSSA v Příboře zjistili v poloze "U kříže" severně od obce Radotín /okr. Přerov/ dosud neznámou lokalitu. Ta zaujímá plošinu mezi dvěma prameny bezejmenného pravobřežního přítoku Dolnonětčického potoka. Vlastní lokalita se nachází mezi remízem při polní cestě z kóty 351 do Soběchlebského lesa, skupinou lip s kamenným křížem a jihozápadním okrajem Soběchlebského lesa. Nalezeny keramický materiál má výrazný smíšený charakter mladolaténsko-púchovský. Tato symbioza se projevuje zejména v tom, že púchovské tvary /typická široká okružít, tzv. halštatské tvary/ jsou vyrobeny z typického tuhého laténského keramického těsta. Naproti tomu laténské

tvary byly vyrobeny z púchovského keramického tístta, typického pro severovúchodní Moravu. Jako ostrovo je použita vápencová drt. Mimo keramické zlomky vystupuje na lokalitě velké množství železné strusky. Zajímavý je nález 20 mm silného válečku čistě tuhy s kuželovitě zbroúšeným jedním vrcholem.

P. Kouřil a J. Pavelčík při terénním průzkumu v listopadu r. 1979 zjistili 500 m západně od laténsko-púchovské osady další lokalitu. Sídliště se rozkládá na vúchodním svahu kóty 351 při silnici Lhota - Oprostovice. V terénu se jevílo černými skvrnami ve žlutkovém podkladě /hluboká orba/. Nejvýraznějšími objekty se jevíly dva kruhové prstencovité objekty o průměru ca 50 m, vzdálené 80 - 100 m od sebe. Málo početný keramický materiál zřejmě datuje lokalitu do oblobí středního až mladšího neolitu.

Laténsko-Púchover Niederlassung bei Radotín /Bez. Přerov/. Nördlich der Gemeinde Radoín /Bez. Přerov/ wurde eine Niederlassung festgestellt, auf der gemeinsam junglaténskozeitliche und Púchover Elemente auftreten. Der Fundhorizont ist durch ein häufiges Vorkommen von Eisenschlacke ergänzt. Fünfhundert Meter westlich von der angeführten Lokalität wurden bei der Terrainbegehung zwei farblich sich abhebende ringförmige Gebilde im Durchmesser von 50 m entdeckt, die von einer Reihe kleinerer kreisförmiger Flecken ergänzt waren. Die Lokalität ist höchstwahrscheinlich in das junge Neolithikum datiert.

## VORLAUFIGER BERICHT ÜBER DIE ERGEBNISSE DER 26. GRABUNGSSAISON IN MIKULČICE

/Bez. Hodonín/

Zdeněk Klantava, AÚ ČSAV Brno

Im Jahre 1979 konzentrierte sich die Grabung des slawischen Burgwalles in Mikulčice in den Raum des nordöstlichen Zipfels der Fürstenburg. Es handelte sich hier um die Endlösung der Probleme, die mit dem Tor in der Fortifikation und mit den kirchlichen Bauten verbunden sind, die an dieser Stelle in den vorherigen Grabungssaisonen entdeckt wurden. Parallel hat man eine ähnliche Situation bei dem Tor im Räume der 1. und 2. Kirche und auch bei der VI. Kirche untersucht. Es handelte sich hier jedoch nicht nur um die Konstruktion der Eintrittsräume, sondern um die Problematik der inneren Anordnung der Fürstenburg und der gesamten Agglomeration von Mikulčice, vor allem sofern es den Verlauf der Hauptkommunikationen, die eventuellen Verschiebungen im Rahmen des VIII. - X. Jahrhunderts und besonders ihren Einfluss oder Anknüpfung auf die sozial-ökonomische Siedlungsstruktur betrifft. Die Grabung konnte leider nicht in den Herbstmonaten beendet werden, so dass wir bisher keine Schlussinterpretation der abgedeckten Objekte zu Verfügung haben.

Die Umgebung des XII. kirchlichen Baues und des anliegenden Einganges in den Burgwall brachte neue wichtige Funde vor allem deshalb, da die untersuchte Fläche um Quadrate der Reihen 45 und 46 erweitert wurde, also in östlicher Richtung. Hier arbeitete man auf der jüngsten Siedlungsschicht, die in diesem Räume unmittelbar an die Innenwand der Fortifikation anknüpf. Die gefundenen Herrichtungen der Fußböden mit steinernen Feuerherden datieren wir nach der Keramik mit kelchartig geöffnieten und scharf profilierten Profilen und mit einer Rille im oberen Teile an die Wende des 9. und 10. Jahrhunderts. Die bisherigen Beobachtungen deuten an, dass einige Gräber des Gräberfeldes in der Umgebung der XII. Kirche in die Siedlungsschicht mit den erwähnten destruierten Objekten eingetoht waren. Inwiefern zu dieser Gruppe auch Grab Nr. 1506 mit zwei Paar granulierten silbernen Ohrringen gehört, muss noch eine weitere Grabung klären. Die Ohrringe sind nach der Bestimmung von V. Hrubý aus dem Ende des IX. Jahrhunderts und B. Dostál reiht sie in den Unkreis des sog. Veltgrader Schmuckes. In unmittelbarer Nähe der Überreste des Presbyteriums entdeckte man ein Grab mit getriebenen vergoldeten Rundknöpfen, die es ermöglichten, vorläufig den Beginn der Körperbestattung an diesen Stellen in die Zeit um die Mitte des IX. Jahrhunderts zu legen.

Beendet wurde die Abdeckung nördlich der Rotunde. Das Gräberfeld ist an diesen Stellen von der übrigen Siedlungsfläche durch eine Reihe von Pfostengruben abgeteilt. Zwischen ihr und der Rotunde fanden wir ein Grab mit goldenen Traubenhörnern. Ferner wurde die Umfriedung des südlichen Teiles des Raumes in der Umgebung der Rotunde verfolgt. Wir stellten ihre Fortsetzung entlang des Gräberfelderandes weiter in Ostrichtung fest. Dies ist auch der einzige Ort, wo wir noch den Raum für die Errichtung eines Gehöftes suchen können. Auf der West-, Süd und Nordseite reicht das Gräberfeld knapp zu der Umfriedung und Objekte wirtschaftlichen Charakters kennen wir hier nicht.

Weitere Arbeiten auf der Fortifikation der Fürstenburg brachten wichtige Erkenntnisse, besonders sofern es die Interpretation der Palisade betrifft, die parallel die Sturmmauer verfolgt. In der Nähe des Tores stellten wir drei Pfostenreihen fest, vermutlich einer ungleichen Funktionsbestimmung. Die Bestätigung oder Widerlegung dieser Ansicht kann eine geplante eingehende Abdeckung bringen. Am bedeutendsten ist die Erkenntnis von der Unterbrechung der Palisadenreihen unter dem Tor, was neue Richtungen



PŘEHLED VÝZKUMŮ 1979

- Vydává: Archeologický ústav ČSAV v Brně, sady Osvobození 17/19  
Odpovědný redaktor: akademik Josef Poulík  
Redaktoři: Dr. A. Medunová, Dr. J. Meduna, Dr. J. Říhovský  
Překlady: Dr. R. Tichý, E. Tichá  
Kresby: doc. Dr. B. Klíma, A. Malinková, A. Šik  
Na titulním listě: závěsný zámek ze středověkého hrádku Kepkova  
Tisk: Moravské tiskařské závody, n.p. Olomouc, závod Gottwaldov,  
provoz 34 - Kyjov  
Evidenční číslo: ÚVTEI - 73332  
Vydáno jako rukopis: 450 kusů - neprodejné