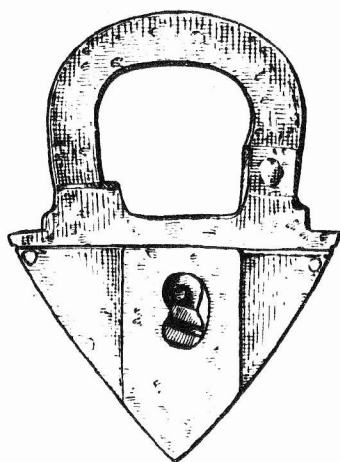


ARCHEOLOGICKÝ ÚSTAV ČESKOSLOVENSKÉ AKADEMIE VĚD
V BRNĚ

PŘEHLED VÝZKUMŮ 1979



BRNO 1981

Jaromír Novák, Jiří Karel, Vlastivědné muzeum Bruntál

/Obr. 23/

V sedmé výkopové sezóně v r. 1978 se pokračovalo po několikaletém přerušení ve výzkumu sv. sektoru hrádku v Rýmařově. Po odstranění nejmladších zásypů byly zjištěny zbytky základů ohrazení již dřívě prozkoumaného velkého obytného objektu 1-4. horizontu. Hrazení vymezovalo ovál délky 25 m a šířky 20 m. Obytný dům s vchodem k jihu byl umístěn při hrazení v záp. části. Brána na východě měla šířku jen 2 m. Hrazení tvořila hliněná zeď, která v základech měla šířku kolem 0,5 m a byla založena mělce na dřevěných roštech. Zeď zpevňovaly hranoly 10 x 15 cm, umístěné ve vzdálenosti kolem 4 m, případně podélná prkna. Jen u brány bylo zčásti použito i jednotlivých kamenů. Výška hrazení byla, soudě podle destrukce, kolem 2 m.

Hrádek byl oddělen od města příkopem. Pod hrazením byl strmý svah městského příkopu vyztužen kůly ve vzdálenostech 1 m a stěnou z dusané hlíny.

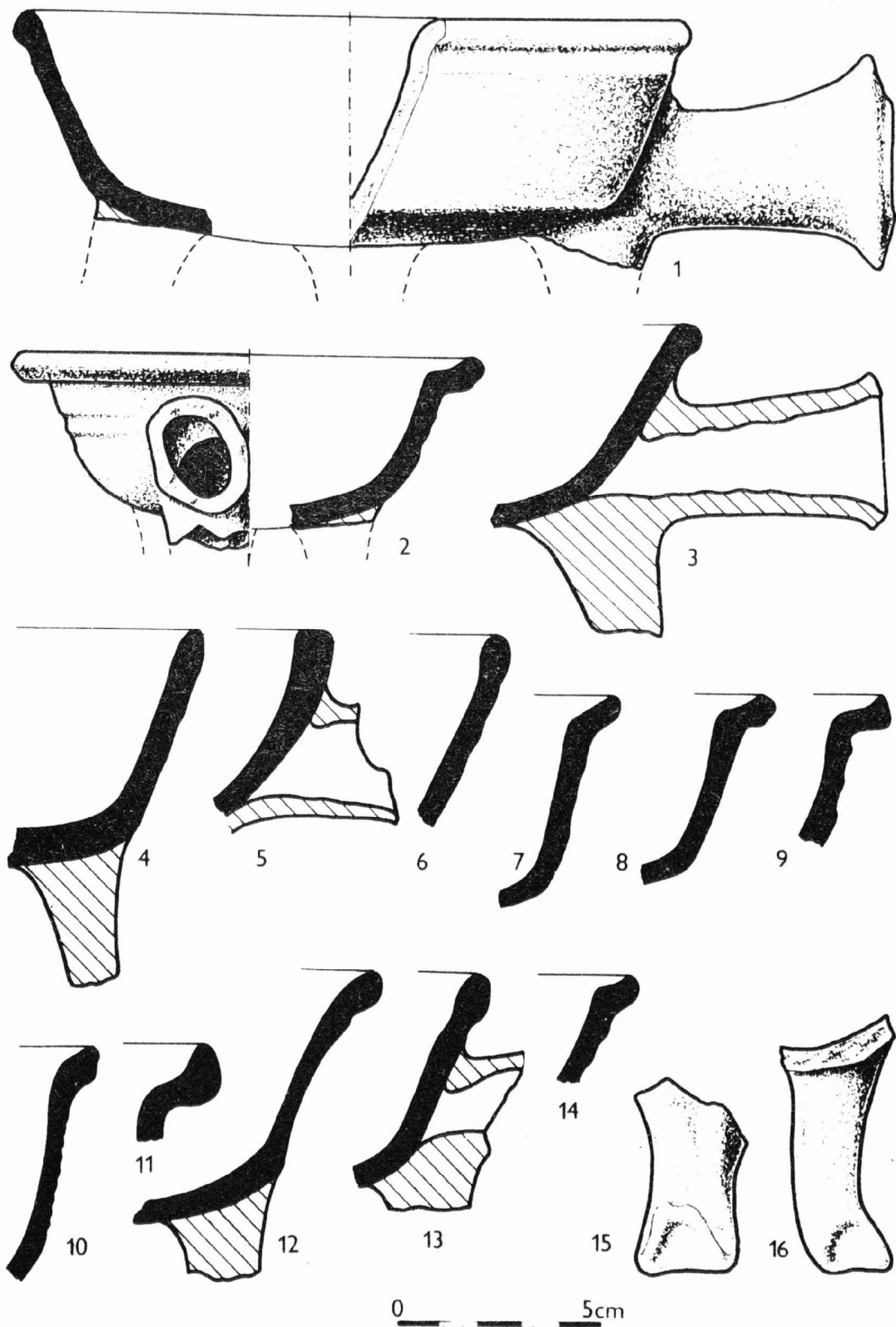
V r. 1979 byly ve vých. sektoru odkrývány vrstvy 3. horizontu. Při postupu do hloubky bylo zjištěno, že před vlastní stavbou výše uvedeného domu s hrazením byl terén vyrovnán a zčásti na okrajích dosypán. Pro zásyp bylo použito materiálu z přilehlého městského příkopu /sterilní podloží/ a i z jiných ploch, kterými byly rozrušeny vrstvy s převahou tuhové keramiky, vycházející z mladohradištních tradic. Doba vyrovnávky je datována grošem Karla IV., tedy se potvrzuje, že obytný objekt vznikl ve druhé polovině 14. století /zánik klademe na počátek 15. století/.

Další 3. horizont tvoří zásypy šikmo vrstvené, v kterých jsou četné polohy, přeplněné železářskou struskou. Povrch 2. horizontu proti předpokladu není rovnoběžný s povrchem 4. horizontu, přesahuje jeho obrisy, vytváří plochý úzký hřbet s příkřejším svahem jen k městskému příkopu /asi druhotnému/. Na povrchu 2. horizontu se místy dochovala až 10 cm humusovitá vrstva, bohatá keramikou. Opět jsou zde zjištěny objekty, prokazující železářskou výrobu. Z keramiky jsou velmi výrazné třínožky. Okraje jsou prosté, zaoblené nebo vodorovně hraněné, vně nebo oboustranně zesílené, složitějších tvarů vně vodorovně vytažených. Pouze jediný okraj je srpovitě zatažený. Těla třínožek se vždy zužují k vypouklému dnu. Dutá tulejkovitá držadla jsou konicky rozšířená a jejich okraj je vždy zesílen vodorovným vytažením, k nádobě jsou připojena s jednou ze tří nožek. Nožky bývají oboustranně zmáčknuty do oblé hrany, někdy bývá na spodině noha přehrnuta a obdobně přitištěna. Hmota třínožek je jílovitá, ostřena křemitým pískem. Výpal dosahuje převážně světle oranžových a červených odstínů na lomu. Všechny třínožky kryje vnitřní poleva, někdy vně přetékající. Glazury jsou hnědé /vzácně bezbarvé/ a průsvitné, nabíhají do duhových tónů.

Poznámka:

1 V. Goš, J. Novák, J. Karel, Nadzemní objekt 14.-15. století v Rýmařově-hrádku, Časopis Slezského muzea, 24, 1975, B, 97 - 105.

Hausberg Rýmařov /Bez. Bruntál/. Im Jahre 1978 wurde die Umfriedung beglaubigt, ein Oval von 25 x 20 m begrenzend, das das Wohnobjekt/Hausberg/schützte, das bereits früher festgestellt worden war¹. Die Umfriedung bestand aus gestampftem Lehm, Breite 0,5, Höhe ca. 2m, das Tor in einer Breite von 2 m war östlich. Vor der Errichtung des Hausberges war das Terrain hergerichtet worden, die Aufschüttungen sind durch einen Groschen Karl IV. datiert. Die tieferen Aufschüttungen /im Jahre 1979 abgedeckt/ sind schräg geschichtet, einige Lagen sind mit Eisenschlacke überfüllt /3. Horizont/. Diskordant setzen sie an den 2. Horizont auf, der im östlichen Teil einen langgestreckten, mässigen Rücken bildet. Auch in diesem Horizont befinden sich Objekte der Eisenverhüttungsproduktion, ein bedeuten - des Element sind Dreifüsse mit Innenglasur.



Obr. 23

Rýmařov /okr. Bruntál/. Keramika z výzkumu středověkého hrádku v roce 1979. - Keramik aus der Grabung des mittelalterlichen Hausberges im Jahre 1979.



PŘEHLED VÝZKUMŮ 1979

- Vydává: Archeologický ústav ČSAV v Brně, sady Osvobození 17/19
Odpovědný redaktor: akademik Josef Poulík
Redaktoři: Dr. A. Medunová, Dr. J. Meduna, Dr. J. Říhovský
Překlady: Dr. R. Tichý, E. Tichá
Kresby: doc. Dr. B. Klíma, A. Malinková, A. Šik
Na titulním listě: závěsný zámek ze středověkého hrádku Kepkova
Tisk: Moravské tiskařské závody, n.p. Olomouc, závod Gottwaldov,
provoz 34 - Kyjov
Evidenční číslo: ÚVTEI - 73332
Vydáno jako rukopis: 450 kusů - neprodejné