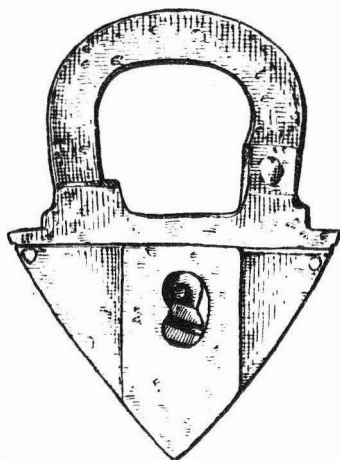


ARCHEOLOGICKÝ ÚSTAV ČESKOSLOVENSKÉ AKADEMIE VĚD
V BRNĚ

PŘEHLED VÝZKUMŮ 1979



BRNO 1981

LOŽISKO JANTARU U ŠTUDLOVA

/okr. Vsetín/

Jiří Pavelčík, AÚ ČSAV Brno

Pracovníci expozitury v Opavě uskutečnili předběžný průzkum ložiska jantaru, které se nachází na katastru obce Študlov /okr. Vsetín/. Lokalita leží jihovýchodně od obce při soutoku obou pramenů potůčku, tekoucího z kopce Počár /kóta 791/. Poměrně bohaté ložisko je vázáno na nevýrazné sloje /do síly 2 cm/ druhohorního uhlí, prostupující místní flyšový útvar. Při průzkumu byly odebrány vzorky suroviny pro srovnávací analýzy, další průzkum se zaměří na vyhledávání případných pravěkých a raně středověkých těžišť.

Ein Bernsteinlager bei Študlov /Bez. Vsetín/. Angestellte der Expositur in Opava verwirklichten eine vorläufige Untersuchung eines Bernsteinlagers bei der Gemeinde Študlov /Bez. Vsetín/. Die Untersuchung verfolgte die Beglaubigung der Ausnutzungsmöglichkeit des Rohstoffes in der Urgeschichte und im frühen Mittelalter.

VÝZKUM LOŽISEK RADIOLARITU V BYLNICI

/okr. Gottwaldov/

Jiří Pavelčík, AÚ ČSAV Brno

Na základě starších osobních sdělení J. Skutila o výchozech radiolaritu se uskutečnil průzkum v prostoru kóty Březová /519/ severovýchodně od Bylnice. Do těchto míst klade výskyt těžebních jam i J. Čubuk /NŽ v MM Brno odd. Anthropos/. Jejich výskytu nasvědčuje i řada ateliérů na katastru obcí Bylnice, Popov, Štůrná, Divnice, Vlachovice, které prstencovitě obklopují tuto kótu, obdobně jako dílny ve Štěpánu, Sidonii, Vršateckém Podhradí a Horním Srní, výchozy v prostoru Chmelové a Tertalky. Vzhledem na omezenou dobu pobytu jsme mohli prozkoumat pouze jižní svah kóty, na němž se nám výchozy ani těžební jámy nepodařilo zjistit. Pouze v prostoru samoty "Stráž" jsme objevili novou dílnu, zaujímavější plochu 20 x 8m.

Untersuchung von Radiolaritlagern in Bylnice /Bez. Gottwaldov/. Bei der Forschung nach den Radiolaritausgängen im Raume der Kote "Březová" nordwestlich von Bylnice, fand man in der Umgebung der Einöde "Stráž" ein bisher unbekanntes Atelier - Werkstätte.

ROZBORY NÁLEZŮ POLNÍCH PLODIN

František Kühn, VŠZ Brno

V článku uvádím krátce výčty nalezených druhů v dosud nepublikovaných rozbořech, provedených v letech 1958 - 1979, především z nálezů pracovníků Archeologického ústavu ČSAV. Podrobnější údaje jsou v rozbořech předaných nálezcům, nebo u autora.

Rozbor nálezů mimo území ČSSR:

1. Aqar Quf jižně Bagdadu, zikkurat, postavený v 14. stol. před n.l., mazanice, kterou přivezl E. Hadač: *Hordeum vulgare conv. vulgare*, *proles rigidum* Vav., obilky s tuhými pluchami, a včetně klasu značně lámavá, a stébla. *Triticum /durum?/*, plevy.

Rozbory z území ČSSR :

Neolit:

2. Mohelnice, výzkum R. Tichý, zuhelnatělé obilky: *Triticum dicoccon*, *T. monococcum*, *T. aestivum*, *Hordeum vulgare*, *Pisum sativum* vel *Vicia sativa*, *Corylus avellana*, *Malus silvestris*, *Cannabis sativa*?
3. Vedrovice, 4. tisíciletí př. n.l., výzkum J. Ondruš, větší množství mazanic: *Triticum dicoccon*, *T. monococcum*, *Prunus domestica* s.l., část listu.
4. Kyjovice, výzkum V. Podborský, mazanice: *Triticum dicoccon*.
5. Mor. Krumlov, od cukrovaru, zaslal Kaufmann, zuhelnatělá semena, 9,5 g : *Vicia faba* v. *minor*, *Pisum sativum* conv. *sativum*, - příměs: *Hordeum vulgare* conv. *distichon*.

Eneolit:

6. Moravičany, kultura nálevkovitých pohárů, výzkum V. Goš, zuhelnatělé obilí: *Triticum dicoccon*/klásky zčásti tříkvěté/, *Hordeum vulgare* conv. *distichon*, - plevele: *Agrostemma githago*.
7. Obřany - Hradiska, trať Široké / Brno/, kultura zvoncových pohárů, výzkum Vodička 1927, mazanice : *Triticum dicoccon*/plevy, typ s drobnými klásky/, - plevele: *Bromus arvensis*.
8. Bořitov, kultura zvoncovitých pohárů, asi 2000 let př. n.l., výzkum Ondráček, obilky a otisky plev: typ *Triticum aestivum*.
9. Staré Zámky u Líšně / Brno/, výzkum A. Medunová, větší množství mazanic: *Triticum dicoccon* subsp. *volgense*, *T. monococcum*, *T. aestivum*, *Hordeum vulgare* conv. *vulgare*, conv. *distichon*, pluchaté typy, *Avena /strigosa*?, - plevele: *Bromus secalinus*, *Agropyrum repens*, *Quercus robur* /žalud/.

Starší doba bronzová:

10. Nitrianský Hrádok, kultura maďarovská, výzkum A. Točík, zuhelnatělé obilí:
a/ 435 g, *Triticum dicoccon* subsp. *volgense* s hojnou příměsí *T. monococcum*, - příměsí: *Triticum aestivum*, *Secale cereale*, *Hordeum vulgare*, *Avena sativa* vel *fatua*, - plevele: *Agrostemma githago*, *Vicia sativa* subsp. *angustifolia*, *Galium aparine* subsp. *aparine*, *Bromus arvensis*, *B. secalinus*, *Lolium temulentum*, *Agropyrum repens*.
b/ *Triticum dicoccon*/60 obilek/, - příměs: *T. monococcum*, *Hordeum vulgare* conv. *distichon*, - plevele: *Lolium temulentum*, *Agropyrum repens*, *Chenopodium album*.
c/ 21,3 g *Chenopodium album*, - řídké příměsí : *Triticum aestivum*, *T. monococcum*, - *Chenopodium hybridum*.
d/ 632 g, *Triticum dicoccon* subsp. *volgense*, 3 typy obilek: široké, větší, - štíhlé - velmi drobné obilky, - příměsí : *T. aestivum*, *Hordeum vulgare*, *Secale cereale* ?/1 obilka/, *Pisum sativum* conv. *speciosum*, - plevele: *Avena sativa* + *A. fatua*, *Bromus secalinus*, *B. arvensis*, *Lolium temulentum*, *Agropyrum repens*, *Vicia tetrasperma* ?, *V. hirsuta* vel *V. sativa* subsp. *angustifolia*/semena 2,4 mm velká/.
e/ *Hordeum vulgare* conv. *distichon*, - příměs *H. vulg.* conv. *vulgare*, *Triticum aestivum*.
11. Hodonice, věteřovská kultura, výzkum J. Rakovská : *Triticum dicoccon*, *T. monococcum*.
12. Prasklice, únětická kultura, výzkum K. Ludíkovský, zuhelnatělé obilky ze zásobnice, 1600g / *Triticum dicoccon* subsp. *volgense*, - příměsí /*T. monococcum*, - plevele : *Bromus secalinus*, *B. arvensis*, *Agropyrum repens*, *Lolium temulentum*, *L. remotum*/ 3 obilky/, *Agrostemma githago*, *Atriplex nitens*, *Vicia* sp., *Galium aparine*, *Convolvulus arvensis*.

Střední doba bronzová:

13. Mor. Krumlov, čtvrť Zachráněná, dříve zvaná "Mexiko", trať Dolní Novosady, vzorek zaslal Kaufmann, zásobnice kultury mohylové, 42 g: *Hordeum vulgare* conv. *vulgare*, pluchatý typ, obilky a věténa klasu, - příměsí: *Triticum dicoccon*/8 obilek a vidličky/, *T. monococcum*/ 15 obilek/, *Pisum sativum*?, - plevele: *Agropyrum repens*, *Bromus secalinus*, *B. arvensis*, *Lolium temulentum*, *Fumaria* sp.?, *Agrostemma githago*, *Chenopodium album*, *Cruciferae*, *Galium aparine*.

Mladší doba bronzová:

14. St. Lískovec / Brno/, kultura velatická, výzkum J. Čižmářová: a/ zuhelnatělé obilí: *Triticum dicoccon*, - plevele: *Agrostemma githago*, *Bromus secalinus*. - b/ mazanice: *Triticum dicoccon*. - c/ mazanice s otisky plodů *Camelina sativa*.

Pozdní doba bronzová:

15. Tepenec u Jívové, výzkum V. Dohnal, asi 0,7 kg zuhelnatělého obilí: *Triticum spelta* /tvoří 2/3 až 3/4 vzorku, obilky, zlomky klásků a plev/, *T. dicoccon* - příměsí: *T. monococcum* /1 obilka/, *T. aestivum*, *Hordeum vulgare* conv. *distichon* /2 obilky/, *Secale cereale* /1 obilka/, *Avena sativa* vel *fatua*, *Panicum miliaceum*, *Setaria italica* /2 obilky/, *Pisum sativum* conv. *sativum*, *Vicia faba* v. *minor*, *Lens culinaris* subsp. *microsperma*, *Vicia sativa* subsp. *sativa* v. *lentisperma*, *Cannabis sativa* ?/ 1 nažka/, - plevele: *Agrostemma githago*, *Scleranthus annuus*, *Chenopodium album*, *Ch. polyspermum*, *Atriplex patula*, *Polygonum convolvulus*, *P. persicaria*, *Rumex acetosella*, *R. acetosa*, *Erysimum cheiranthoides*, *Cruciferae*, *Geranium pusillum*, *Erodium cicutarium*, *Vicia tetrasperma*?, *Vicia* sp., *Sambucus* sp., *Galium aparine* subsp. *aparine*, *Galium mollugo*, *Glechoma*?, *Labiatae*, *Phleum pratense*, *Bromus*

secalinus, *B. arvensis*, *B. tectorum*, *Agropyrum repens*, *Lolium temulentum*, *Setaria viridis*, sklerocia hub /Fungi/.

Starší doba železná /halštatská/

16. Kyjovice okr. Znojmo, výzkum V. Podborský:
a/ 8,1 zuhelnatělého obilí z obilní jámy: *Hordeum vulgare*, především conv. *vulgare*, s menším podílem conv. *distichon*, oboje asi pluchatý ječmen, - příměsi: *Triticum aestivum* /1 obilka/, *Avena sativa* ? /1 obilka/.
b/ *Hordeum vulgare* conv. *distichon* v. *nudum* /11,3 g; z toho např. jedna obilka spečená s hlínou, bez pluchy; obilky bez podélných hran/.
c/ *Quercus robur*, 11 půlek zuhelnatělých žaludů.
d/ 34g *Triticum dicoccon*, obilky a vidlička, - příměsi : *Triticum aestivum*, *Avena sativa* /1 obilka/, *Hordeum vulgare* conv. *distichon* /var. *nudum* ?/, 1 obilka/, - plevle: *Agropyrum repens*.
e/ mazanice, větší množství: *Triticum dicoccon* subsp. *volgense* / více typů/, - příměsi : *Hordeum vulgare*, asi conv. *distichon*, pluchaté obilky, jen 1 obilka var. *nudum*, *Panicum miliaceum*, 1 otisk listu *Corylus avellana*, - plevle: *Agropyrum repens*.
17. Zelená Hora u Vyškova, výzkum Č. Stana, zuhelnatělá semena: *Lens culinaris* /21 semen/ s zachovaným osemením/.
18. Staré Zámky u Líšně /Brno/, výzkum A. Medunová, mazanice : *Triticum dicoccon*, list *Salix caprea*?, pecka *Prunus domestica* subsp. *domestica*?
19. Uvalno okr. Krnov, Cvilín, Šelenburk, slezská kultura, 700-600 př. n.l., výzkum J. Pavelčík, zuhelnatělá semena:
a/ *Pisum sativum* conv. *sativum*, - příměsi : *Vicia faba* v. *minor*, *Lens culinaris*, *Triticum aestivum* /2 typy/, *Hordeum vulgare* conv. *distichon*, pluchatý typ.
b/ *Triticum dicoccon*, - příměsi : *T. aestivum*, *Hordeum vulgare* conv. *vulgare*, H.v. conv. *distichon*, *Secale cereale*, *Panicum miliaceum*, *Pisum sativum* conv. *sativum*, *Lens culinaris*, - plevle : *Bromus secalinus*, *Lolium temulentum*, *Avena sativa* ?, *Agropyrum repens*, *Agrostemma githago*, *Polygonum convolvulus*, *Polygonum* sp., *Rumex crispus*, *Chenopodium album*, *Galium aparine*.
20. Ardovo okr. Šafárikovo, jeskyně, starý halštat, výzkum Archeol. úst. ČSAV Nitra, zuhelnatělé obilí : a/ *Panicum miliaceum*, b/ *Triticum aestivum*.
21. Vyšný Kubín - Tupá Skalka, mladší halštat, výzkum P. Čaplovič: 76g *Pisum sativum* conv. *sativum*, P. s. conv. *medullare*, *Vicia faba* var. *minor*, - příměsi : *Triticum aestivum*, *Avena sativa*?, list *Tilia*?

Mladší doba železná /laténská/:

22. Staré Hradisko u Prostějova, poslední století př. n.l., výzkum J. Meduna, zuhelnatělé obilí:
a/ *Triticum dicoccon*, 8,1 g, bez plevelů.
b/ *Triticum dicoccon*, 127 g, 2 typy obilek, - příměsi: *Triticum aestivum* ?, *T. monococcum* ?, *Secale cereale*, *Hordeum vulgare*, pluchatý typ, *Panicum miliaceum*, - plevle : *Bromus secalinus*, *Lolium temulentum*, *Agrostemma githago*.
c/ *Hordeum vulgare* conv. *vulgare*, pluchatý typ, 76g, + příměsi : *Triticum dicoccon*, *T. aestivum* ?, *Panicum miliaceum*, *Avena sativa* vel *A. fatua*, *Vicia sativa*, *V. sativa* var. *lentisperma*, - plevle: *Fumaria officinalis*?, *Polygonum convolvulus*, *Galium aparine* subsp. *spurium*, *Lolium temulentum*, *Agropyrum repens*, *Bromus secalinus*.

Doba římská :

23. Starý Lískovec /Brno/, výzkum J. Čižmářová : *Triticum* /1 obilka/, *Corylus avellana*, *Sambucus nigra*.
24. Jiříkovice u Brna, germánská kultura, 3. stol., výzkum K. Ludíkovský, mazanice: *Avena sativa*, - příměs: *Hordeum vulgare*, - plevle: *Agropyrum repens*.
25. Komořany okr. Vyškov, výzkum K. Ludíkovský, mazanice : *Hordeum vulgare* conv. *vulgare*, pluchatá forma, - příměsi: *Avena sativa*, *Triticum monococcum*, *T. aestivum*, - plevle: *Setaria glauca*.

Slovanské období:

- 25a. Zlechov, 3. -4. st., raněslovanská kult., výzk. J. Hrubý: 1 ob. *Triticum aestivum*, 2 ob. *T. dicoccon*.
26. Uherské Hradiště - Sady - Dolní Kotvice, 8. stol., výzkum J. Hrubý: *Prunus cerasus* / 1 pecka/.
27. Uherské Hradiště - Sady, 8. stol., dno obilní jámy, výzkum J. Hrubý: *Hordeum vulgare* conv. *vulgare* /1 obilka/.
28. Uherské Hradiště - Sady, předvelkomoravské období, výzkum J. Hrubý, 1,06 g zuhelnatělého obilí: *Triticum aestivum* /širokozrný a úzkozrný typ/, - příměsi: *Triticum dicoccon*, *Secale cereale*, *Hordeum vulgare* conv. *distichon* /pluchatý typ/, *Avena sativa*, *Panicum miliaceum*, *Pisum sativum* conv. *sativum*, - plevle: *Lathyrus tuberosus*, *Bromus secalinus* - *Cannabis sativa* ? /1 nažka/.
29. Pohansko u Břeclavi, 6.-8. století, výzkum B. Dostál, větší množství mazanice : *Panicum miliaceum*, *Triticum aestivum* /osinaté i bezosinné typy/, *Triticum spelta* ? /plevy/, *Triticum dicoccon*, *Hordeum vulgare* conv. *distichon* /pluchaté typy/, *Secale cereale*, - plevle : *Arenaria serpyllifolia*, *Chenopodium album*/ v jednom vzorku velmi hojně/, *Ch. hybridum*, *Polygonum aviculare*, *P. convolvulus*, *Medicago lupulina*, list *Prunus spinosa* vel *insititia*, *Cirsium arvense*, *Setaria viridis*, *S. glauca*,

- Bromus arvensis*, *Trisetum flavescens*, *Phleum pratense*.
30. Starý Lískovec /Brno/, výzkum J. Čižmářová, mazanice:
 a/ *Triticum dicoccon* subsp. *volgense*, - příměs: *Vicia sativa*.
 b/ *Triticum dicoccon*, - příměs: *T. monococcon* /1 obilka/.
 c/ *Triticum dicoccon*, - příměs: *T. aestivum*, *Hordeum vulgare* /pluchatý typ/, - plevce: *Agropyrum repens*, *Vicia sativa* subsp. *segetalis*.
 d/ *Triticum dicoccon*.
 e/ *Triticum dicoccon*, - příměs: *Panicum miliaceum*.
 f/ *Triticum dicoccon*, - příměs: *T. monococcon*, *T. aestivum*, *Secale cereale*, *Hordeum vulgare*, *Panicum miliaceum*, - plevel: *Agrostemma githago*.
 g/ *Panicum miliaceum*.
31. Moravičany, výzkum J. Nekvasil, zuhelnatělé obilí: *Triticum aestivum* /šírokozrný a úzkozrný typ/, - příměs: *Avena sativa* vel. *A. fatua* /1 obilka/, *Secale cereale*, - plevce: *Agrostemma githago*, *Bromus secalinus*, *Phleum pratense*?, *Lolium temulentum*, *L. remotum* /2 obilky/, *Agropyrum repens*, *Agrostemma githago*, *Sinapis arvensis*, *Galium aparine*, *Anthemis arvensis*.
32. Strážnice - Německá ulice, nález J. Junec, zuhelnatělá semena 17,5 g: *Panicum miliaceum*, - plevel: *Chenopodium album*, *Sinapis arvensis*.
33. Mikulčice, výzkum J. Poulík, 3,1 g zuhelnatělého obilí: *Triticum aestivum*, - příměs: *Hordeum vulgare* conv. *vulgare*, pluchatý typ, *Secale cereale*, *Avena sativa* /1 obilka/.
34. Pohansko, výzkum B. Dostál, větší množství mazanice; zkoumáno 21 čísel: Nejčastější byly /po 6 číslech jako samostatná plodina/: *Triticum aestivum* /obilky až 6,1 mm dlouhé/, *Secale cereale*, *Hordeum vulgare* conv. *vulgare* i conv. *distichon*, pluchaté typy, *Panicum miliaceum*. Výskyt tlustých /basálních/ zlomků stébel a kolének/ *Hordeum* 4,3 mm, *Triticum dicoccon* 3,1 mm/ a zlomků listů ukazuje na to, že se obilí žalo v blízkosti země. - Méně časté byly: *Triticum dicoccon*, *Setaria glauca* /jeden vzorek jako plodina/, *Avena sativa* vel. *A. fatua* /1 obilka/, - plevce: *Agrostemma githago*, *Chenopodium album*, *Pimpinella saxifraga*, *Cirsium arvense*, *Setaria viridis*.
35. Staré Zámky u Líšné /Brno/, 9. - 10. stol., výzkum A. Medunová, mazanice: *Triticum aestivum* /pravděpodobně bezosinný typ/.
36. Olomouc, výzkum V. Dohnal:
 a/ Rajský dvůr, 10. až první polovina 11. stol.: *Panicum miliaceum*, *Avena sativa*.
 b/ Křížkovského ulice, 10. stol.: *Panicum miliaceum*, *Corylus avellana*, *Chenopodium album*, *Cucurbitaceae*, *Galium aparine*, *Setaria viridis*.
37. Kvítkovice, vzorek nalezený Bachmánekem, označený jako volutová kultura. Dle sdělení prof. J. Hrubého na lokalitě byly též slovanské nálezy. Vzorek podle svého složení musí být zařazen do slovanského období: *Secale cereale*, - příměs: *Triticum aestivum*, *Panicum miliaceum*, - plevce: *Delphinium consolida*, *Agrostemma githago*, *Erucastrum gallicum*?, *Lepidium campestre*, *Thlaspi arvense*, *Reseda lutea*, *Bupleurum rotundifolium*, *Convolvulus arvensis*, *Bromus arvensis*.
- Středověk :
38. Opava, 13. stol., výzkum V. Šikulová, otisk klasu ve vypálené hlíně: *Secale cereale*.
39. Šárovec okr. Želiezovce, polovina 13. stol., výzkum B. Novotný, větší vzorek zuhelnatělých semen, nálezem označený jako vzorek obilí, z okolí slovanské chaty: *Chenopodium album*.
40. Hradištko - Davle, 1278, výzkum J. Kavan:
 a/ zuhelnatělé obilí, 750 g: *Hordeum vulgare* conv. *distichon*, pluchaté.
 b/ mazanice: *Secale cereale*.
41. Loštice, 13. - 15. stol., výzkum V. Goš, zuhelnatělé obilky: *Triticum aestivum* /šírokozrný a úzkozrný typ/, - příměs: *Secale cereale*, *Avena strigosa* ?/2 obilky/, - plevce: *Agrostemma githago*, *Agropyrum repens*, *Bromus secalinus*.
42. Neplachovice, raný středověk, semena od E. Opravila: *Triticum aestivum*.
43. Opava, z "moravské kaple" dominikánského kláštera, dat. před 1336, výzkum V. Šikulová, zuhelnatělé obilí, 140g: *Secale cereale*, - příměs: *Avena sativa*, *Triticum aestivum*, *Hordeum vulgare* conv. *distichon* /pluchatý typ/, *Pisum sativum* conv. *sativum*, *P. s. conv. medullare* /1 semeno/, *Panicum miliaceum*, *Vicia sativa*, *Rubus idaeus*, *Fragaria vesca*, *Corylus avellana*, - plevce: *Agrostemma githago*, *Silene alba*, *Chenopodium album*, *Centrospermae*, *Polygonum aviculare*, *P. convolvulus*, *Neslia paniculata*, *Alchemilla vulgaris*, *Vicia hirsuta*, *Lathyrus tuberosus*, *Sambucus racemosa*, *Galium aparine* subsp. *aparine*, *G. ap. subsp. spurium*, *Galeopsis tetrahit*, *Cirsium arvense*, *Agropyrum repens*, *Bromus secalinus*, *Lolium temulentum*.
44. Jihlava, Brožikova ulice, 14. stol., obsah jímky: *Prunus avium*, *P. cerasus*, *P. domestica* subsp. *insititia*, *P. d. subsp. domestica*, *Malus silvestris*, *Pirus communis*, *Corylus avellana*, *Juglans regia*, *Cornus mas*.
45. Rytířská jeskyně, Mor. Kras, asi 1420, výzkum J. Skutil, zuhelnatělé obilí: *Avena sativa*, - příměs: *Triticum aestivum*, - plevce: *Agrostemma githago*, *Vicia villosa*?, *Vicia hirsuta*?/.
46. Opava, zahrada minoritského kláštera, 15. stol., výzkum V. Šikulová, zuhelnatělá semena: *Linum usitatissimum*, 37 g, *Cannabis sativa*, samostatná hrudka, 26 g, - příměs: *Hordeum vulgare* conv. *distichon* /zlomky obilí, lánané před požárem/, *Triticum aestivum*, *Secale cereale*, - plevce: *Spergularia arvensis* v. *arvensis*, *S. a. var. sativa*, *S. a. var. maxima*, *Spergularia rubra* /?/, *Sceleranthus annuus*, *Stellaria media*, *Agrostemma githago* /var. *linicola*, semena 2,1-2,4 mm velká, s drobnými hrbolky/, *Silene gallica*, *S. linicola*?, *Chenopodium album*, *Ch. ficifolium*, *Atriplex patula*,

Polygonum aviculare, *P. convolvulus*, *P. persicaria*, *Rumex acetosella*, *Thlaspi arvense*, *Camelina alyssum* subsp. *alyssum* a jiné typy, *Lepidium campestre*, *Erysimum cheiranthoides*, *Brassica* sp., *Raphanus raphanistrum*/?/, *Euphorbia helioscopia*, *Vicia tetrasperma*, *V. hirsuta*, *Anagallis arvensis*, *Geranium pusillum*/?/, *Cuscuta epilinum*, *Galium aparine* subsp. *aparine*, G.a. subsp. *spurium*, *G. mollugo*, *Veronica agrestis*, *Glechoma hederacea*, *Sonchus asper*, *Lapsana communis*, *Lolium remotum*, *L. temulentum*, *Poa trivialis*, *Bromus secalinus*, *Agropyrum repens*, *Setaria viridis*, *S. glauca*, sklerocia hub/Fungi/.

47. Hrad Rokštýn u Luk nad Jihlavou, r. 1468, nález E. Coufal, zuhelnatělé obilí : *Triticum aestivum*, - příměsí : *Secale cereale*, *Avena sativa*, *Hordeum vulgare* conv. *distichon*, - plevele: *Agrostemma githago*, *Silene alba*?, *Chenopodium album*, *Polygonum convolvulus*, *Rumex acetosella*, *Galium aparine*, G.a. subsp. *spurium*, *Lapsana communis*?, *Centaurea cyanus*, *Lolium temulentum*.
48. Mstěnice u Rouchovan, 15. století, zuhelnatělé obilky v hlíně: *Panicum miliaceum*, *Triticum aestivum*, *Avena sativa*?
49. Opava, středověk, semena zaslaná E. Opravilem: *Secale cereale*, *Hordeum vulgare* conv. *distichon*, *Triticum aestivum*, *Avena sativa*, - plevele: *Lolium temulentum*.

Souhrn: Článek obsahuje výčet určených plodin a plevelů z dosud nepublikovaných rozborů autora. Pozoruhodné nálezy jsou zejména: a/ pšenice špalda /*Triticum spelta*/, Tepenec, pozdní doba bronzová; je to pluchatá pšenice, která u nás byla známa jen z doby železné z Rvenice a ze slovanské doby z Devína. - b/ bér sivý/*Setaria glauca*/ jako plodina, Pohansko u Břeclavi, velkomoravská doba, čistý vzorek mazanice. Tato plodina je dosud známa jako plodina jen z NDR z doby hradištní. - c/ lnička setá /*Camelina sativa*/, Starý Lískovec u Brna, mladší doba bronzová, plody a semena v mazanici, čistý vzorek. Tato olejnína dosud z ČSSR nebyla známa. - d/ specialisované plevele rozšiřující se s osivem lnu, Opava, 15. století: koleneček obrovský /*Spergula arvensis* v. *maxima*/, lnový koukol /*Agrostemma githago* v. *linicola*/, silenka lnová /*Silene linicola*/, lnička smrdutá /*Camelina alyssum*/, kokotice hubilena /*Cuscuta epilinum*/, jilek oddálený /*Lolium remotum*/. Specialisované plevele lnu zatím z česko-slovenských nálezů nebyly známy.

Pokud bylo ve vzorcích pšenice dvouzrnky /*Triticum dicoccon*/ možno určit vnitrodruhový taxon, byl to vždy poddruh volžsko-balkánských dvouzrnků /Subsp. *volgense*/, k němuž patří i dnešní reliktové typy této plodiny na Slovensku. Ve střední až západní Evropě se pěstovaly jiné poddruhy pšenice dvouzrnky.

Analysen der Funde von Feldfrüchten. Der Beitrag enthält die Aufzählung der Nutzpflanzen und Unkräuter aus den bisher nicht publizierten Analysen des Autors. Bemerkenswerte Funde sind besonders folgende: a/ *Triticum spelta*, Tepenec, späte Bronzezeit; es ist dies Spelzweizen, der bei uns nur aus der Eisenzeit aus Rvenice und aus dem slawischen Zeitabschnitt von Devín bekannt war. b/ *Setaria glauca* als Nutzpflanze, Pohansko bei Břeclav, großmährische Zeit, reines Muster von Lehmewurf. Sie ist bisher als Nutzpflanze nur von der DDR aus der Burgwallzeit bekannt. - c/ *Camelina sativa*, Starý Lískovec bei Brno, jüngere Bronzezeit, Früchte und Samen im Lehmewurf, reines Muster. Diese Öl-pflanze war bisher aus der ČSSR nicht bekannt. - d/ Spezialisierte Unkräuter, die sich mit dem Saatgut von Lein verbreiten, Opava, 15. Jahrhundert; *Spergula arvensis* v. *maxima*, *Agrostemma githago* v. *linicola*, *Silene linicola*, *Camelina alyssum*, *Cuscuta epilinum*, *Lolium remotum*. Spezialisierte Leinunkräuter waren vorläufig in tschechoslowakischen Funden nicht bekannt.

Sofern in den Mustern von *Triticum dicoccon* intraspezifische Taxone bestimmt werden konnten, war es immer die Unterart des wolgabalkanischen Emmers /subsp. *volgense*/, zu dem auch die heutigen Relikttypen dieser Nutzpflanze in der Slowakei gehören. In Mittel- bis Westeuropa wurden andere Unterarten des Emmers angebaut.



PŘEHLED VÝZKUMŮ 1979

- Vydává: Archeologický ústav ČSAV v Brně, sady Osvobození 17/19
Odpovědný redaktor: akademik Josef Poulík
Redaktoři: Dr. A. Medunová, Dr. J. Meduna, Dr. J. Říhovský
Překlady: Dr. R. Tichý, E. Tichá
Kresby: doc. Dr. B. Klíma, A. Malinková, A. Šik
Na titulním listě: závěsný zámek ze středověkého hrádku Kepkova
Tisk: Moravské tiskařské závody, n.p. Olomouc, závod Gottwaldov,
provoz 34 - Kyjov
Evidenční číslo: ÚVTEI - 73332
Vydáno jako rukopis: 450 kusů - neprodejné