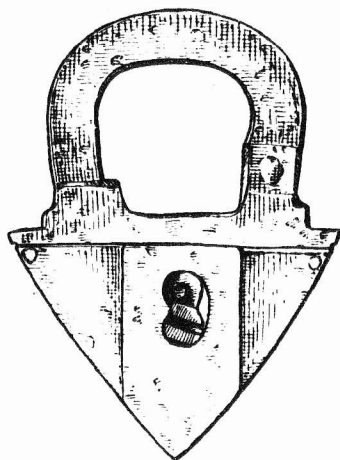


ARCHEOLOGICKÝ ÚSTAV ČESKOSLOVENSKÉ AKADEMIE VĚD
V BRNĚ

PŘEHLED VÝZKUMŮ 1979



BRNO 1981

BOTANICKÝ ROZBOR OBILÍ Z ENEOLITU Z BOŘITOVA

/okr. Blansko/

František KÜHN, VŠZ Brno

Uvádím rozbor materiálu J. Ondráčka z výzkumu 1966 a 1976 ze sídelního objektu kultury zvoncovitých pohárů u Bořitova okr. Blansko. Bylo získáno několik zuhelnatělých obilek a asi 3 kg mazanic, z nichž asi polovina obsahovala otisky plev atd./celkem asi 70 zlomků mazanice/. V materiálu jsem zjistil:

- Pšenice jednozrnka /*Triticum monococcum*/: řídká příměs v 2 zlomcích mazanice; otisky několika klásků delších než 7,0 mm, šířky 2,3-2,5 mm, s články klasového větene 1,7-2,0 mm dlouhými, a 1,5 mm širokými.

- Pšenice dvouzrnka /*Triticum dicoccon*/ byla hlavní součástí vzorků, vyskytovala se skoro ve všech zlomcích mazanic s obilím. Otisky klásků byly velké /7,5-10,0-10,3 x 2,5-3,8-5,0 x 1,7-2,3 mm/, z toho tvoří délka článku větene 1,3-1,7-2,0 mm. Šířka článku větene klasu je na basi článku 0,8-1,1 mm, na horním konci 1,4-1,9-2,0 mm. Plevy jsou ploché, délka plev je 5,5-6,7-7,2 mm, šířka 1,5 - 1,6 - 2,0 mm, tvar kopinatý. Otisky obilek byly 6,0 - 6,5 x 2,0 - 2,4 - 3,0 x 1,5 - 2,5 mm. Ve více vypálených kusech mazanice byly i "vidličky" např. dlouhé 2,0 mm, široké 3,0 - 3,3 mm.

- Pšenice špalda /*Triticum spelta*/ byla v několika vzorcích ve směsi s pš. dvouzrnkou. Délka klásků byla 7,6 - 9,0 mm, šířka 3,3 - 4,2, tloušťka např. 1,6 mm. Články větene klasu byly odlomené, klásky byly na basi vodorovně ukončené, plevy byly tlusté, poměrně ploché, s výraznými podélnými vyniklými žilkami, 4,3 - 5,6 x 1,5-2,3-3,0 mm. Klásky měly tlustou a poměrně vysokou basální osní část, jizva po odlomení článku větene klasu je v určité výši nad basí klásku, a výrazně níže než je nasazení květu. Basální část klásku je v předozadním směru rozšířena, a jizvy po článkách větene klasu jsou obě skoro vodorovné. Článek větene klasu je např. 2,0 mm dlouhý, nahoře široký 2,0 mm, dole 1,2 mm. Velikost obilek byla 5,0 x 1,8 x 2,0 mm /podle otisků/.

- Pšenice obecná /*Triticum aestivum*/. Byla v jednom zlomku jako samostatná plodina, ve dvou vzorcích jako příměs. Plevy měly poměrně ostrou hranu /kýl/, byly 5,0 - 5,3 mm dlouhé a 3,2 mm široké.

- 8 zuhelnatělých obilek pšenice obecné nebo pš. špaldy, prům. velikost z 8 obilek 5,48 x 3,4 x 2,3 mm.

- Poměrně ploché plevy pšenice /*Triticum sp.* /velké 7,0 x 2,0 mm.

- Několik otisků nažek konopí /*Cannabis sativa*/ jako příměs v obilí, velikost 3,0 x 2,5 - 2,6 x 2,3 mm.

- Otisky semen plevelů v obilí:

- Koukol /*Agrostemma githago*/, 2 otisky semen 3,0 x 2,8 x 1,5 mm, 2,6 x 2,6 x 2,2 mm.

- Rdesno svlačcovité /*Polygonum convolvulus*/, 2 otisky 2,0 x 1,3 x 1,3 mm, 2,0 x 1,6 x 1,6 mm.

- Hořčice polní /*Sinapis arvensis*/, 1 semeno 1,1 x 1,1 x 1,1 mm.

- Svízel přítula /*Galium aparine*/, 1 nažka 1,8 x 1,2 x 1,4 mm.

- Pýr plazivý /*Agropyrum repens*/, část klásku dlouhá 3,2 mm.

- Svěřep stoklasa /*Bromus secalinus*/, 1 otisk obilky 6,5 x 2,3 mm.

Závěr: Nález je významný jako doklad o pěstování rostlin v kultuře zvoncovitých pohárů, která je velmi chudá na doklady o pěstování obilí. Vzhledem k tomu, že v nálezě jde většinou o otisky v mazanicích, muselo jít o pěstování obilí v místě nálezu. Významný je zejména nález pšenice špaldy /*Triticum spelta*/, o které z eneolitu zatím z ČSSR nebyly doklady. Ve vzorcích byly klásky s ulomenými články větene klasu. Klásky měly poměrně široké a tlusté base klásků s oběma odlučovacími ploškami skoro vodorovnými; basální osní část klásku je poměrně vysoká, plevy široké s vyniklými podélnými žilkami, zrna byla krátká, tupě ukončená. Pšenice špalda byla ve vzorcích ve směsi s pšenicí dvouzrnkou. Pšenice obecná /*Triticum aestivum*/ byla v jednom zlomku mazanice jako samostatná plodina a dvakrát jako příměs. Její nález jako samostatná plodina v eneolitu je též neobvyklý.

Botanische Analyse von Getreide aus dem Aneolithikum aus Bořitov /Bez. Blansko/. Der Fund ist bedeutend als Beleg für den Pflanzenbau in der Glockenbecherkultur, welche sehr arm an Belegen für den Pflanzenbau ist. Da es sich im Funde meist um Abdrücke in Hüttenlehm handelt, muß das Getreide am Fundort angebaut worden sein. Bedeutend ist besonders der Fund von Spelz /*Triticum spelta*/, welcher aus dem Aneolithikum aus der ČSSR bisher nicht bekannt war. Im Material waren die Spelzährrchen ohne Spindelglieder, die Bruchflächen der Spindelglieder waren breit, die Ährchen an ihrer Basis breit und dick, der basale Achsentheil der Ährchen war recht hoch, die Hüllspelzen hatten hervortretende Nerven, die Körner waren kurz, an den Enden abgestumpft. Der Spelz war im Funde in Gemisch mit Emmer /*Triticum dicoccon*/. Saatweizen /*Triticum aestivum*/ war in einem Stück Hüttenlehm als selbstständige Kulturpflanze, und zweimal als Beimengung. Sein Fund als selbstständige Kultur ist im Aneolithikum auch ungewöhnlich.



PŘEHLED VÝZKUMŮ 1979

- Vydává: Archeologický ústav ČSAV v Brně, sady Osvobození 17/19
Odpovědný redaktor: akademik Josef Poulík
Redaktoři: Dr. A. Medunová, Dr. J. Meduna, Dr. J. Říhovský
Překlady: Dr. R. Tichý, E. Tichá
Kresby: doc. Dr. B. Klíma, A. Malinková, A. Šik
Na titulním listě: závěsný zámek ze středověkého hrádku Kepkova
Tisk: Moravské tiskařské závody, n.p. Olomouc, závod Gottwaldov,
provoz 34 - Kyjov
Evidenční číslo: ÚVTEI - 73332
Vydáno jako rukopis: 450 kusů - neprodejné