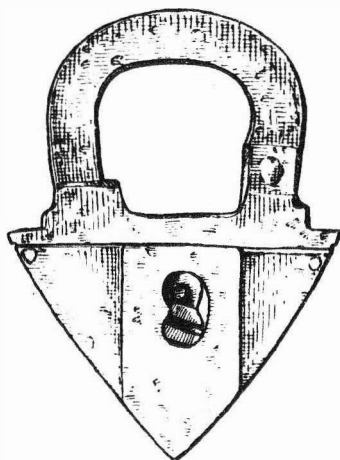


ARCHEOLOGICKÝ ÚSTAV ČESKOSLOVENSKÉ AKADEMIE VĚD
V BRNĚ

PŘEHLED VÝZKUMŮ 1979



BRNO 1981

Tierknochen auf dem Burgwall in Mikulčice aus der Grabungssaison 1974 /Bez. Hodonín/. Die Ergebnisse der Grabungssaison 1974 auf der grossmährischen Siedlung in Mikulčice erbrachten neues osteologisches Material, das zum Unterschied von den vorherigen Jahren weniger zahlreich ist. /Taf. 1 und 2/; es überwiegt in diesem nicht das Knochenmaterial des Hausschweines, Am häufigsten sind kleine Widerkauer, wie Hausschaf und Ziege vertreten und das sowohl in der Zahl der Knochenreste, als auch aufgrund der bestimmten Mindestindividuenzahl aus dem gesamten Knochenkomplex der einzelnen Gattungen /MPJ II/. In diesem Material sind ebenfalls in geringerer Zahl freilebende Gattungen vertreten, nur 0,7% der bestimmten Knochenüberreste.

ZVÍŘECÍ KOSTNÍ MATERIÁL Z HRADIŠTĚ V MIKULČICÍCH Z VÝZKUMNÉ SEZÓNY 1975

/okr. Hodonín/

Zdeněk Kratochvíl, AÚ ČSAV Brno

Stejně jako v předchozích letech byla i v této výzkumné sezóně prozkoumána velká plocha sídliště velkomoravského hradiště v Mikulčicích. Předběžné výsledky archeologického výzkumu dosažené v tomto roce shrnul Klanica 1977. Soustavný výzkum přináší nové výsledky nejen na poli archeologickém, ale i v oblasti pomocných disciplín včetně archeozoologie. Proto mohu na základě zpracovaného materiálu /Kratochvíl 1980/ podat tento stručný materiálový přehled zvířecího kostního materiálu.

Výsledkem zpracování kostního materiálu zvířat v roce 1975 bylo zjištění, že celkový počet kostních zbytků činil 9 004, charakteru kuchyňských odpadků. Z tohoto počtu bylo 44% neurčitelných kostních zbytků v podobě drtě. V tomto počtu jsou zahrnuta i žebra a obratle početně nejhojněji zastoupených domácích zvířat. Zjištěné druhy domácích a volně žijících druhů zcela zapadají do rámce a výsledků dosažených dosud na tomto sídlišti. Mezi domácími zvířaty převažuje prase domácí, neboť je doloženo 42,9% kostních zbytků. Na druhém místě je v tomto materiálu skot, jehož kostní zbytky tvoří 33,1% a teprve na třetím místě, což je ve výzkumu na sídlišti poprvé, jsou malí přežvýkavci-ovce a koza domácí - doloženo 19,5% kostních zbytků. Volně žijící druhy se podílí na celkovém množství určeného materiálu 1,9%; z nich jsou nejpočetněji zastoupeni prase divoké a jelen. Tato zastoupení jednotlivých druhů potvrzují v podstatě i výsledky získané na základě stanoveného minimálního počtu jedinců a to jak stanovením v jednotlivých čtvrcích a jejich sumací, tak rozbořením příslušného volumenu patřícího jednomu druhu, jak je možno vyčíst nahlédnutím do tab. 1. Prošetřením 64 čtvrců v této výzkumné sezóně jsme získali i obraz o počtu kostních zbytků v jednotlivých čtvrcích výzkumné plochy. Podle tohoto prošetření jsme zjistili, že 82,8% čtvrců obsahuje do 100 kostních zbytků, zatím co v 17,2% je více než 100 kostních zbytků.

Rozdělení osteologického materiálu na jednotlivé části skeletu je obsahem tab. 2. Je patrné, že u většiny druhů a i v celé sumaci kostního materiálu na jednotlivé části skeletu podstatnou část tvoří dolní čelisti, z kostí hrudní končetiny jsou početné zbytky kostí pažních, lopatek a kostí vřetenních, na pánevní končetině je nejpočetnější kost holenní a stehenní. Z tohoto a předešlých šetření kostního materiálu je zřejmé, že dochovanost jednotlivých částí skeletu je různá, při čemž nejčastější výskyt z dlouhých kostí končetin představují proximální a distální části a v neposlední řadě kompaktní kosti basi-podia.

Literatura:

- Z. Klanica, Vorläufiger Bericht über die Ergebnisse der 22. Grabungssaison des schlawischen Burgwalles in Mikulčice /Bez. Hodonín/. Přehled výzkumů 1975, Brno 1977, 48-49.
Z. Kratochvíl, Zvířecí kostní materiál z Mikulčic XII /1975/. Nálezová zpráva, archiv AÚ ČSAV v Brně, 1 - 124.

Tab. 1. Přehled zvířecích kostních zbytků /PK/ z velkomoravského sídliště v Mikulčicích z výzkumné sezóny 1975. Z nich stanoven: minimální počet jedinců na základě průzkumu v jednotlivých čtvercích a jejich sumací /MPJ I/; minimální počet jedinců stanovený z celkového počtu kostí jednotlivých druhů /MPJ II/.

	PK		MPJ I		MPJ II	
	abs.	v %	abs.	v %	abs.	v %
<i>Bos primigenius f. taurus</i>	1 666	33,10	113	19,90	47	20,70
<i>Sus scrofa f. domestica</i>	2 162	42,95	184	32,45	100	44,05
Ovis - Capra	984	19,54	160	28,2	58	25,5
<i>Equus ferus f. caballus</i>	72	1,40	31	5,50	3	1,30
<i>Canis lupus f. familiaris</i>	13	0,25	9	1,60	4	1,74
<i>Felis lybica f. catus</i>	5	0,10	4	0,70	2	0,90
<i>Gallus gallus f. domestica</i>	23	0,45	13	2,30	3	1,30
<i>Anser anser f. domestica</i>	15	0,30	7	1,25	2	0,90
<i>Sus scrofa</i>	46	0,90	24	4,25	2	0,90
<i>Cervus elaphus</i>	41	0,80	14	2,45	2	0,90
<i>Capreolus capreolus</i>	2	0,05	2	0,35	1	0,45
<i>Bos primigenius</i>	2	0,05	2	0,35	1	0,45
<i>Lepus europaeus</i>	2	0,05	2	0,35	1	0,45
<i>Ursus arctos</i>	2	0,05	2	0,35	1	0,45
Celkem	5 035	100,00	567	100,00	227	100,00
Neurčitelné	3 969					
Celkem	9 004					

Tab. 2. Rozdělení kostních zbytků na části skeletu určených druhů zvířat na velkomoravském sídlišti v Mikulčicích z výzkumné sezóny 1975.

	<i>Bos primigenius f. taurus</i>	<i>Sus scrofa f. domestica</i>	Ovis - Capra	<i>Equus ferus f. caballus</i>	<i>Canis lupus f. familiaris</i>	<i>Felis lybica f. catus</i>	<i>Gallus gallus f. domestica</i>	<i>Anser anser f. domestica</i>	<i>Sus scrofa</i>	<i>Cervus elaphus</i>	<i>Capreolus capreolus</i>	<i>Bos primigenius</i>	<i>Lepus europaeus</i>	<i>Ursus arctos</i>	Celkem
Proc. cornualis	15	-	23	-	-	-	-	-	-	1 ^{x/}	1 ^{x/}	-	-	-	40
Ossa cranii	50	345	14	-	1	-	-	-	-	-	-	-	-	-	410
Maxilla	9	19	14	-	1	-	-	-	2	1	-	-	-	1	47
Mandibula	142	385	87	1	5	2	-	-	2	4	-	-	-	-	628
Dentes sup.	124	31	64	3	-	-	-	-	2	7	-	-	-	-	231
Dentes inf.	99	156	128	13	-	-	-	-	2	1	-	-	-	-	399
Atlas	17	49	13	-	-	-	-	-	1	-	-	-	-	-	80
Axis	13	16	28	-	-	-	-	-	1	-	-	-	-	-	58
Os sacrum	7	-	6	-	-	-	1	-	-	-	-	-	-	-	14

Sternum	-	-	1	-	-	-	-	1	-	-	-	-	-	2
Scapula	71	185	62	-	1	-	2	3	3	2	-	-	-	330
Humerus	91	210	106	1	2	2	6	5	1	1	-	-	-	425
Radius	116	91	101	6	-	1	-	1	6	4	-	-	-	326
Ulna	55	140	22	-	-	-	1	2	3	3	-	-	-	226
Os carpi	59	-	-	5	-	-	-	-	-	-	-	-	-	64
Metacarpus	45	31	32	11	-	-	-	-	3	1	-	-	-	123
Pelvis	83	78	64	3	-	-	-	-	4	2	-	-	1	235
Femur	102	95	26	3	2	-	3	-	-	-	-	-	-	231
Patella	15	1	-	-	-	-	-	-	1	-	-	-	-	17
Tibia/fibula	97	143/14	116	2	-	-	6	2	5/1	-	-	1	1	388
Ossa tarsi	19	1	1	3	-	-	-	-	-	-	-	-	-	24
Talus	85	66	18	2	1	-	-	-	1	-	-	1	-	174
Calcaneus	80	42	18	2	-	-	-	-	4	1	-	-	-	147
Metatarsus	70	26	36	5	-	-	4	1	-	3	1	-	-	146
Ph. proximalis	119	28	4	2	-	-	-	-	4	5	-	-	-	162
Ph. media	60	10	-	7 ^{v/}	-	-	-	-	-	4	-	-	-	81
Ph. distalis	23	-	-	3	-	-	-	-	-	1	-	-	-	27
Celkem	1.666	2.162	984	72	13	5	23	15	46	41	2	2	2	5.035
Neurčitelné														3.969
Celkem														9.004

^{v/} Paroh

^{v/} v tom zahrnut 1 ks os sesamoideum

Tierknochen auf dem Burgwall in Mikulčice aus der Grabungssaison 1975 / Bez. Hodonín/. Im Verlaufe der Grabungssaison 1975 hat man auch osteologisches Material von Haus- und freilebenden Tieren gewonnen, dessen Übersicht der Inhalt von Taf. 1 ist. Die Einteilung in einzelne Teile des Skelettes ist auf Taf. 2 angeführt. Das gewonnene Knochenmaterial tritt nicht aus dem Rahmen der bisherigen Ergebnisse, die während der vorhergehenden Grabungen auf dem slawischen Burgwall in Mikulčice gewonnen wurden.

VÝZKUM POHŘEBIŠŤ Z 8. - 11. STOL. A PRAVĚKÝCH A SLOVANSKÝCH SÍDLIŠŤ V PRUŠÁNKÁCH V R. 1979.

/okr. Hodonín/

Zdeněk Klanica, AŮ ČSAV Brno

V roce 1979 pokračoval výzkum v Prušánkách. V letech 1975 a 1978 zde bylo prozkoumáno pět systematickým předstihovým výzkumem v souvislosti s přípravou rozsáhlých melioračních úprav celkem 150 slovan - ských hrobů a 20 převážně pravěkých sídlištních objektů. Práci se zúčastnil v r. 1979 stejný tým pracov - níků výzkumu v Mikulčicích jako v minulých letech.

Plošným odkryvem i navazující sondáží mohly být stanoveny okraje pohřebiště na východní a jižní straně, kam hroby dále nepokračují. Pohřebiště, které bylo zkoumáno v minulých letech pod vodárenskou věží se rozšiřuje dále jihozápadním směrem. Zde bylo odkryto v r. 1979 dalších 75 hrobů. Pokud se na zkoumané ploše narazilo na sídlištní objekty, jednalo se převážně o jámy únětické kultury; žádný z objektů nepatřil



PŘEHLED VÝZKUMŮ 1979

- Vydává: Archeologický ústav ČSAV v Brně, sady Osvobození 17/19
Odpovědný redaktor: akademik Josef Poulík
Redaktoři: Dr. A. Medunová, Dr. J. Meduna, Dr. J. Říhovský
Překlady: Dr. R. Tichý, E. Tichá
Kresby: doc. Dr. B. Klíma, A. Malinková, A. Šik
Na titulním listě: závěsný zámek ze středověkého hrádku Kepkova
Tisk: Moravské tiskařské závody, n.p. Olomouc, závod Gottwaldov,
provoz 34 - Kyjov
Evidenční číslo: ÚVTEI - 73332
Vydáno jako rukopis: 450 kusů - neprodejné