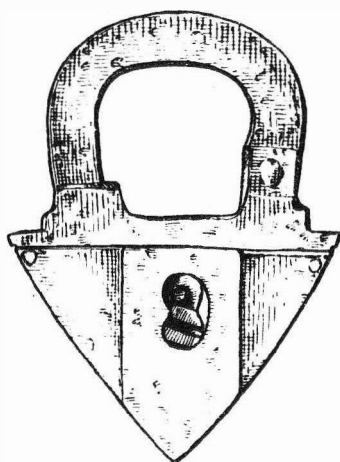


ARCHEOLOGICKÝ ÚSTAV ČESKOSLOVENSKÉ AKADEMIE VĚD
V BRNĚ

PŘEHLED VÝZKUMŮ 1979



BRNO 1981

ZVÍŘECÍ KOSTNÍ MATERIÁL Z HRADIŠTĚ V MIKULČICÍCH Z VÝZKUMNÉ SEZÓNY 1974

/okr. Hodonín/

Zdeněk Kratochvíl, AÚ ČSAV Brno

V průběhu výzkumné sezóny 1974 na velkomoravském hradišti v Mikulčicích bylo získáno z dosavadních mnoholetých výzkumů nejmenší množství zvířecího kostního materiálu. Celkem 5.246 kostních zbytků, z čehož bylo 25,5% neurčitelného materiálu. O výsledcích archeologického výzkumu prováděném v tomto roce referuje Tejral 1975, archeobotanický materiál shrnul Opravil 1975, osteologický materiál určil Kratochvíl 1979.

Osteologický materiál, vedle již zmíněné disproporce v porovnání s ostatními léty, přinesl i další nové poznatky /tab. 1/. Na rozdíl od všech předešlých výzkumů je v tomto materiálu poprvé prase domácí nikoliv dominantní, ale zaujímá až třetí místo za domácími sudokopytníky. V počtu kostních zbytků, tak ve stanoveném minimálním počtu jedinců jsou na prvním místě malí přežvýkavci - ovce a koza domácí. Představují 38,5%, skot 32,2% a teprve pak prase domácí 38,5% určitelných kostních zbytků. Stanovením minimálního počtu jedinců jsme pak zjistili tento stav: malí přežvýkavci tvoří 50,4%, prase 31,4% a skot 10,2% skladby určených druhů. Je tedy podstatným výsledkem tohoto výzkumu skutečnost, že malí přežvýkavci na zkoumané ploše hradiště představují nejpočetnější skupinu domácích zvířat, zatím co prase domácí ustupuje do pozadí. Další skutečností je, že v tomto roce výzkumu se snížil podíl kostních zbytků divokých zvířat. Čtyři určené druhy představují 0,7% kostního materiálu, vezmeme-li kritérium minimálního počtu jedinců pak 2,6%. Je pravděpodobné, že tato skutečnost je výsledkem osídlení různých skupin obyvatelstva na ploše sídliště diferencující se společností a mající jiné možnosti či nároky ve spotřebě živočišných bílkovin, získaných z domácích zvířat. Přehledné rozdělení určeného kostního materiálu stanovených druhů na jednotlivé části skeletu je uvedeno v tab. 2.

Literatura:

- Z. Kratochvíl, Zvířecí kostní materiál z Mikulčic XI /1974/. Nálezová zpráva. Archiv AÚ ČSAV v Brně, čj. 186/79.
E. Opravil, Ergebnisse archäobotanischer Analysen von Pflanzenüberreste aus Mikulčice im Jahre 1974 /Bez. Břeclav/. Přehled výzkumů 1974, Brno 1975, 46.
J. Tejral, Vorbericht über die Ergebnisse der einundzwanzigsten Grabungssaison in Mikulčice /Bez. Hodonín/. Přehled výzkumů 1974, Brno 1975, 46.

Tab. 1. Přehled zvířecích kostních zbytků /K/ z velkomoravského sídliště v Mikulčicích z výzkumné sezóny 1974. Z nich stanoven: minimální počet jedinců na základě průzkumu jednotlivých čtverců a jejich sumací /MPJ I/; minimální počet jedinců stanovený z celkového počtu kostí jednotlivých druhů /MPJ II/.

	PK		MPJ I		MPJ II	
	abs.	v %	abs.	v %	abs.	v %
Bos primigenius f. taurus	1 086	32,08	59	15,45	23	10,20
Sus scrofa f. taurus	842	24,87	91	23,80	71	31,40
Ovis - Capra	1 330	39,29	171	44,75	114	50,43
Equus ferus f. caballus	52	1,54	21	5,50	3	1,33
Canis lupus f. familiaris	5	0,15	4	1,05	1	0,45
Gallus gallus f. domestica	38	1,12	15	3,95	6	2,65
Anser anser f. domestica	9	0,27	6	1,60	2	0,88

<i>Sus scrofa</i>	12	0,36	9	2,35	2	0,88
<i>Cervus elaphus</i>	9	0,27	4	1,05	2	0,88
<i>Capreolus capreolus</i>	1	0,03	1	0,25	1	0,45
<i>Ursus arctos</i>	1	0,03	1	0,25	1	0,45
Celkem	3 385	100,00	382	100,00	226	100,00
Neurčitelné	1 861					
Celkem	5 246					

Tab. 2. Rozdělení zvířecích kostních zbytků na části skeletu určených druhů zvířat na velkomoravském sídlišti v Mikulčicích z výzkumné sezóny 1974.

	<i>Bos primigenius</i> f. <i>taurus</i>	<i>Sus scrofa</i> f. <i>taurus</i>	Ovis-Capra	<i>Equus ferus</i> f. <i>caballus</i>	<i>Canis lupus</i> f. <i>familiaris</i>	<i>Gallus gallus</i> f. <i>domestica</i>	<i>Anser anser</i> f. <i>domestica</i>	<i>Sus scrofa</i>	<i>Cervus elaphus</i>	<i>Capreolus capreolus</i>	<i>Ursus arctos</i>	Celkem
Ossa cranii	31	141	73	-	-	-	-	-	-	-	-	245
Proc. cornualis	15	-	86	-	-	-	-	-	-	-	-	101
Maxilla	10	4	9	-	1	-	-	-	1	-	-	25
Mandibula	109	233	266	-	2	-	-	-	-	1	-	611
Dentes sup.	165	6	145	6	-	-	-	-	4	-	-	326
Dentes inf.	150	20	231	2	-	-	-	-	-	-	-	403
Atlas	9	30	12	-	-	-	-	-	-	-	-	51
Axis	6	10	12	-	-	-	-	-	-	-	-	28
Sternebrae	-	1	-	-	-	-	-	-	-	-	-	1
Scapula	29	64	47	3	-	1	2	2	-	-	1	149
Humerus	38	84	75	1	-	7	4	1	-	-	-	210
Radius	48	20	79	5	-	1	-	-	3	-	-	156
Ulna	18	52	6	2	-	4	2	1	1	-	-	86
Ossa carpi	26	-	-	8	-	-	-	-	-	-	-	34
Metacarpus	38	15	51	3	1	-	-	-	-	-	-	108
Pelvis	48	26	27	1	-	-	-	-	-	-	-	102
Femur	24	21	15	-	1	4	-	-	-	-	-	65
Patella	9	-	-	1	-	-	-	-	-	-	-	10
Tibia/fibula	42	42/10	95	1	-	17	1	4	-	-	-	212
Ossa tarsi	10	1	-	6	-	-	-	-	-	-	-	17
Talus	41	16	19	-	-	-	-	1	-	-	-	77
Calcaneus	36	20	11	2	-	-	-	2	-	-	-	71
Metatarsus	36	12	46	4	-	4	-	-	-	-	-	102
Ph. proximalis	75	11	22	4	-	-	-	1	-	-	-	113
Ph. media	51	3	3	1	-	-	-	-	-	-	-	58
Ph. distalis	22	-	-	2	-	-	-	-	-	-	-	24
Celkem	1 086	842	1 330	52	5	38	9	12	9	1	1	3 385
Neurčitelné												1 861
Celkem												5 246

Tierknochen auf dem Burgwall in Mikulčice aus der Grabungssaison 1974 /Bez. Hodonín/. Die Ergebnisse der Grabungssaison 1974 auf der grossmährischen Siedlung in Mikulčice erbrachten neues osteologisches Material, das zum Unterschied von den vorherigen Jahren weniger zahlreich ist. /Taf. 1 und 2/; es überwiegt in diesem nicht das Knochenmaterial des Hausschweines. Am häufigsten sind kleine Widerkäufer, wie Hausschaf und Ziege vertreten und das sowohl in der Zahl der Knochenreste, als auch aufgrund der bestimmten Mindestindividuenzahl aus dem gesamten Knochenkomplex der einzelnen Gattungen /MPJ II/. In diesem Material sind ebenfalls in geringerer Zahl freilebende Gattungen vertreten, nur 0,7% der bestimmten Knochenüberreste.

ZVÍŘECÍ KOSTNÍ MATERIÁL Z HRADIŠTĚ V MIKULČICÍCH Z VÝZKUMNÉ SEZÓNY 1975

/okr. Hodonín/

Zdeněk Kratochvíl, AÚ ČSAV Brno

Stejně jako v předchozích letech byla i v této výzkumné sezóně prozkoumána velká plocha sídliště velkomoravského hradiště v Mikulčicích. Předběžné výsledky archeologického výzkumu dosažené v tomto roce shrnul Klanica 1977. Soustavný výzkum přináší nové výsledky nejen na poli archeologickém, ale i v oblasti pomocných disciplín včetně archeozoologie. Proto mohu na základě zpracovaného materiálu /Kratochvíl 1980/ podat tento stručný materiálový přehled zvířecího kostního materiálu.

Výsledkem zpracování kostního materiálu zvířat v roce 1975 bylo zjištění, že celkový počet kostních zbytků činil 9 004, charakteru kuchyňských odpadků. Z tohoto počtu bylo 44% neurčitelných kostních zbytků v podobě drtě. V tomto počtu jsou zahrnuta i žebra a obratle početně nejhojněji zastoupených domácích zvířat. Zjištěné druhy domácích a volně žijících druhů zcela zapadají do rámce a výsledků dosažených dosud na tomto sídlišti. Mezi domácími zvířaty převažuje prase domácí, neboť je doloženo 42,9% kostních zbytků. Na druhém místě je v tomto materiálu skot, jehož kostní zbytky tvoří 33,1% a teprve na třetím místě, což je ve výzkumu na sídlišti poprvé, jsou malí přežvýkavci-ovce a koza domácí - doloženo 19,5% kostních zbytků. Volně žijící druhy se podílí na celkovém množství určeného materiálu 1,9%; z nich jsou nejpočetněji zastoupeni prase divoké a jelen. Tato zastoupení jednotlivých druhů potvrzují v podstatě i výsledky získané na základě stanoveného minimálního počtu jedinců a to jak stanovením v jednotlivých čtvrcích a jejich sumací, tak rozbohem příslušného volumenu patřícího jednomu druhu, jak je možno vyčíst nahlédnutím do tab. 1. Prošetřením 64 čtvrců v této výzkumné sezóně jsme získali i obraz o počtu kostních zbytků v jednotlivých čtvrcích výzkumné plochy. Podle tohoto prošetření jsme zjistili, že 82,8% čtvrců obsahuje do 100 kostních zbytků, zatím co v 17,2% je více než 100 kostních zbytků.

Rozdělení osteologického materiálu na jednotlivé části skeletu je obsahem tab. 2. Je patrné, že u většiny druhů a i v celé sumaci kostního materiálu na jednotlivé části skeletu podstatnou část tvoří dolní čelisti, z kostí hrudní končetiny jsou početné zbytky kostí pažních, lopatek a kostí vřetenních, na pánevní končetině je nejpočetnější kost holenní a stehenní. Z tohoto a předešlých šetření kostního materiálu je zřejmé, že dochovanost jednotlivých částí skeletu je různá, při čemž nejčastější výskyt z dlouhých kostí končetin představují proximální a distální části a v neposlední řadě kompaktní kosti basi-podia.

Literatura:

- Z. Klanica, Vorläufiger Bericht über die Ergebnisse der 22. Grabungssaison des schlawischen Burgwalles in Mikulčice /Bez. Hodonín/. Přehled výzkumů 1975, Brno 1977, 48-49.
Z. Kratochvíl, Zvířecí kostní materiál z Mikulčic XII /1975/. Nálezová zpráva, archiv AÚ ČSAV v Brně, 1 - 124.



PŘEHLED VÝZKUMŮ 1979

- Vydává: Archeologický ústav ČSAV v Brně, sady Osvobození 17/19
Odpovědný redaktor: akademik Josef Poulík
Redaktoři: Dr. A. Medunová, Dr. J. Meduna, Dr. J. Říhovský
Překlady: Dr. R. Tichý, E. Tichá
Kresby: doc. Dr. B. Klíma, A. Malinková, A. Šik
Na titulním listě: závěsný zámek ze středověkého hrádku Kepkova
Tisk: Moravské tiskařské závody, n.p. Olomouc, závod Gottwaldov,
provoz 34 - Kyjov
Evidenční číslo: ÚVTEI - 73332
Vydáno jako rukopis: 450 kusů - neprodejné