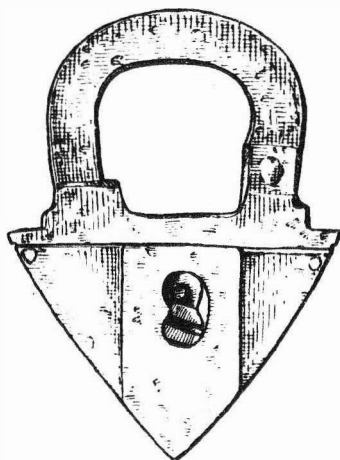


ARCHEOLOGICKÝ ÚSTAV ČESKOSLOVENSKÉ AKADEMIE VĚD
V BRNĚ

PŘEHLED VÝZKUMŮ 1979



BRNO 1981

HRAD CVILÍN - PŘEDSUNUTÉ OPEVNĚNÍ

/okr. Bruntál/

Pavel Kouřil, AÚ ČSAV Brno

Přibližně 2,5 km ssz. od vsi Úvalno se nachází předsunuté opevnění hradu Cvilína /Šelenburku/, vzniklého patrně ve 3. čtvrtině 13. stol.

Vlastní jádro má tvar nepravidelného kruhu o průměru 28 - 29 m a obklopuje je příkop široký 8,5 m a val /místy již dosti setřelý/ 10 m široký; terén kolem celé vnější paty valu poměrně povlovně klesá, pouze na straně ssz. je v rovině.

Položením několika malých sond bylo zachyceno jen málo keramických zlomků oboustranně polévané keramiky /některé kusy zdobené kukačkou/, kterou lze rámcově klást do 17. - 18. stol. Tomuto datování by celkem odpovídaly i historické zprávy, které hovoří o zániku hradu v průběhu třicetileté války, některé udávají dobu zániku již v průběhu 16. stol.¹ Lokalita byla zaměřena a zakreslena.

Poznámka:

- 1 L. Hosák, Místní jména na Moravě a ve Slezsku I, Praha 1970, 149; A. Turek, Místopisný rejstřík obcí severomoravského kraje I, Opava 1974, 79.

Burg Cvilín - vorgeschobene Befestigung /Bez. Bruntál/. Ungefähr 2,5 km nnw. von dem Dorfe Úvalno /Bez. Bruntál/ befindet sich die vorgeschobene Befestigung der Burg Cvilín /Šelenburk/, die vermutlich im dritten Viertel des 13. Jahrhunderts entstanden ist.

Der eigentliche Kern hat die Form eines unregelmässigen Kreises im Durchmesser von 28-29 m und ist von einem 8,5 m breiten Graben und einem 10 m breiten Wall umgeben.

Durch kleinere Sonden hat man keramisches Material gewonnen, das man rahmenhaft in das 17. - 18. Jahrhundert legen kann.

STŘEDOVĚKÝ HRÁDEK V ZÁVADĚ

/okr. Opava/

Pavel Kouřil, AÚ ČSAV Brno

Přibližně 250 m od vsi Závada na levé straně silnice z Bohuslavic v tzv. Panském lese /poblíž kóty 268,3/ se nachází kruhové opevnění, tvořené vlastním jádrem, dvěma příkopy a valem.

Sondou, položenou v severní části středního plateau, byl získán materiál, který lze rámcově vřadit do 14. - 15. stol. Lokalita byla zaměřena a zakreslena.

Mittelalterlicher Hausberg in Závada /Bez. Opava/. Ungefähr 250 m von dem Dorfe Závada auf der linken Seite der Strasse aus Bohuslavice im sog. Panský Wald /nahe der Kote 268,3/ befindet sich eine kreisförmige Befestigung, durch den eigenen Kern, zwei Gräben und Wall gebildet.

Durch die im nördlichen Teil des mittleren Plateaus gelegte Sonde wurde Material gewonnen, das man rahmenhaft in das 14. - 15. Jahrhundert datieren kann. Die Lokalität wurde vermessen und gezeichnet.



PŘEHLED VÝZKUMŮ 1979

- Vydává: Archeologický ústav ČSAV v Brně, sady Osvobození 17/19
Odpovědný redaktor: akademik Josef Poulík
Redaktoři: Dr. A. Medunová, Dr. J. Meduna, Dr. J. Říhovský
Překlady: Dr. R. Tichý, E. Tichá
Kresby: doc. Dr. B. Klíma, A. Malinková, A. Šik
Na titulním listě: závěsný zámek ze středověkého hrádku Kepkova
Tisk: Moravské tiskařské závody, n.p. Olomouc, závod Gottwaldov,
provoz 34 - Kyjov
Evidenční číslo: ÚVTEI - 73332
Vydáno jako rukopis: 450 kusů - neprodejné