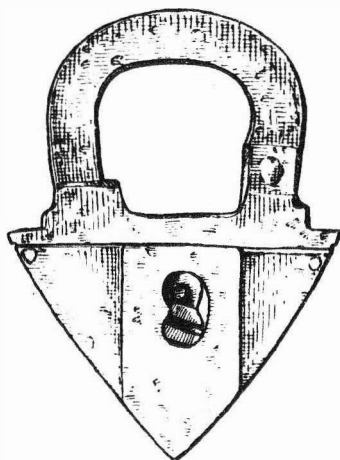


ARCHEOLOGICKÝ ÚSTAV ČESKOSLOVENSKÉ AKADEMIE VĚD  
V BRNĚ

# PŘEHLED VÝZKUMŮ 1979



BRNO 1981

## STŘEDOVĚKÉ NÁLEZY ZE ZÁMKU BRUNTÁL

/okr. Bruntál/

Pavel Kouřil, AÚ ČSAV Brno

V souvislosti se statickými zjištěními, prováděnými v areálu bruntálského zámku, byla v červnu 1979 na jeho nádvoří u stěny kaple položena sonda rozměru 2 x 1 m. V hloubce 80 cm a ve vzdálenosti ca 1 m od základové stěny kaple se narazilo patrně na střední pasáž kamenného klenebního pasu, jakožto základové konstrukce nějaké starší středověké stavební fáze.

Intaktního podloží nebylo dosaženo, materiál získaný ze zásypu můžeme vročit převážně do 15. - 16. stol. /také střep loštické keramiky/, nejstarší zlomky snad již do druhé pol. stol. 13.<sup>1</sup> Z železných předmětů lze jmenovat fragment podkovy a svícnu.

### Poznámka:

1 S. Bříza, Záchraný výzkum Bruntál - zámek 1976 /okr. Bruntál/, PV 1976, Brno 1978, 111.

Mittelalterliche Funde aus dem Schlosse Bruntál /Bez. Bruntál/. Im Zusammenhang mit den statischen Feststellungen, die im Areal des Schlosses von Bruntál durchgeführt wurden, hat man im Juni 1979 auf seinem Vorhofe bei der Wand der Kapelle eine Sonde im Ausmasse von 2 x 1 m gelegt. In einer Tiefe von 80 cm und in einer Entfernung von ca 1 m von der Grundmauer der Kapelle stiess man vermutlich auf die mittlere Passage eines steinernen Gewölbestreifens, als Grundkonstruktion irgendeiner älteren mittelalterlichen Bauphase.

Das intakte Liegende wurde nicht erreicht, das gewonnene Material aus der Aufschüttung können wir überwiegend in das 15. - 16. Jahrhundert datieren /auch einen Scherben der Loschitzer Keramik/, die ältesten Bruchstücke vielleicht schon in die zweite Hälfte des 13. Jahrhunderts<sup>1</sup>. Von Eisengegenständen kann das Fragment eines Hufeisens und eines Kerzenleuchters genannt werden.

## VÝZKUM DÓMSKÉHO NÁVRŠÍ V OLOMOUCI - 4. ETAPA

/okr. Olomouc/

Vít Dohnal, Krajské vlastivědné muzeum Olomouc

/Obr. 21/

Od července 1979 do března 1980 trvala 4. etapa systematického výzkumu, který na olomouckém dómském návrší provádí archeologické oddělení Krajského vlastivědného muzea v Olomouci v rámci restituce a zpřístupnění tamního románského paláce. Hlavní pozornost byla zaměřena na tyto otázky:

1/ Datování a interpretace zděného obdélníkového půdorysu 21 x 8 m, zjištěného v r. 1975 severně od biskupského kostela, v prostoru gotického Rajského dvora a přilehlého ambitu mezi kostelem a románským palácem /V. Dohnal, Beendigung der Grabung des Paradieshofes bei dem Dom von Olomouc, PV 1975, Brno 1977, 74-75/,

2/ otázka podsklepení palácové budovy,

3/ stratigrafie terénu severně od románského paláce, v místě nynější kaple sv. Jana Křtitele,

4/ datování kaple.

Co se prvního problému týká, jeví se na základě posledních zjištění jako nejpravděpodobnější ze tří možností<sup>1</sup>, uvažovaných po skončení výzkumu v r. 1975 /V. Dohnal, Mladohradištní pohřebiště na Olomoucku, AR, v tisku/ druhá eventualita, totiž že obdélníkový půdorys patří k paláci. V tomto případě by pak ovšem nešlo o uzavřenou budovu, protože to by nebylo vzhledem k její nepatrné vzdálenosti jak od kostela tak od paláce možné, ale o volný prostor, tedy jakýsi obdélníkový dvorek, vymezený vnitřními stěnami čtyř kolmo na sebe navazujících chodeb, situovaných mezi kostelem a palácem. Otevřená zatím však zůstává otázka, zda všechna čtyři chodbová křídla byla postavena zároveň, anebo zda tento útvar vznikl postupným přistavováním jednotlivých chodeb.



## PŘEHLED VÝZKUMŮ 1979

- Vydává: Archeologický ústav ČSAV v Brně, sady Osvobození 17/19  
Odpovědný redaktor: akademik Josef Poulík  
Redaktoři: Dr. A. Medunová, Dr. J. Meduna, Dr. J. Říhovský  
Překlady: Dr. R. Tichý, E. Tichá  
Kresby: doc. Dr. B. Klíma, A. Malinková, A. Šik  
Na titulním listě: závěsný zámek ze středověkého hrádku Kepkova  
Tisk: Moravské tiskařské závody, n.p. Olomouc, závod Gottwaldov,  
provoz 34 - Kyjov  
Evidenční číslo: ÚVTEI - 73332  
Vydáno jako rukopis: 450 kusů - neprodejné