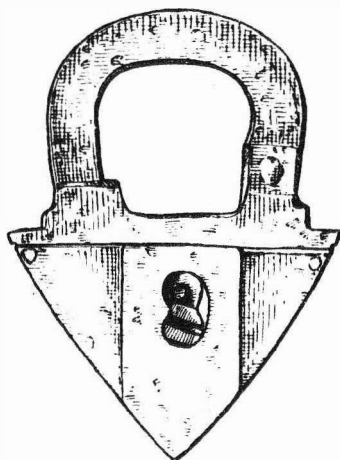


ARCHEOLOGICKÝ ÚSTAV ČESKOSLOVENSKÉ AKADEMIE VĚD  
V BRNĚ

# PŘEHLED VÝZKUMŮ 1979



BRNO 1981

die Ausfüllung der Feuerstellengrube, die aus bunt verfarbten Aschenlagen mit einem grossen Inhalt an Bruchstücken stark durchglühter Mammutknochen zusammengesetzt war. Die verfolgte Feuerstelle entstand offensichtlich durch ein wiederholtes Leeren des sich schnell anfüllenden Herdraumes. Das Objekt mit allen Zusammenhängen erbringt vor allem einen neuen Einblick auf die Ausstattung der Siedlungen von urgemeinschaftlichen Jägersgesellschaften im offenen Land. Die Fundsituationen waren auch hier jedoch durch Abrutschbewegungen von kleineren Schindeln gestört, die weiter nicht mehr umgelagert wurden und sich komplett erhielten und auch deutlicher als im mittleren Teil der Station waren. Unter den üblichen Funden /über 600 Gegenstände im Fundprotokoll/ traten Modellierungen in gebranntem Ton, drei Füsse von Tierfigürchen, der Kopf einer Frauenplastik, die eine getreue Analogie der bekannten Venus von Věstonice ist, und der Torso einer grösseren Frauenfigur aus demselben Material hervor, die beim Ausbrennen zwar gestört, aber deren ursprüngliche Form völlig deutlich ist.

## DALŠÍ DOKLADY PALEOLITICKÉHO OSÍDLENÍ U PAVLOVA

/okr. Břeclav/

Bohuslav Klíma, A Ú Č S A V Brno

S postupujícím odebíráním spraše v hliníku n.p. Ingstav východně od Pavlova byly v průběhu roku 1979 sledovány hlavně stěny spodního těžebního patra, v nichž se již dříve podařilo zachytit kromě jednotlivých mamutích kostí i ojedinělé sílexy, uhlíky po dřevu a popelovité součásti ve složitém souvrství značně rozrušeném soliflukcí. Na velké ploše odkryté spraše podléhaly snadno a rychle zvětrávání, které nabývalo zvláště na hrané stěny spodního patra značně na intenzitě. Srážkové vody zde bez zábran povrchového krytu mohly vyvinout ničím nešpoutané erosiční síly, které vytvořily morfologicky velmi rozmanité a svérázné útvary. Nabývaly podoby od mělkých delů, přes hlubší erosiční zářezy až po kanónovitě rýhy, jejichž dno leželo i přes tři metry pod povrchem. Boční stěny těchto útvarů se rozvířaly někdy jen do šířky 50 cm, ale vytvářely i široké zahleubené jámy a dokonce i typické sprašové studny. Byly přirozeně provázány též charakteristickými kulisovitými formacemi a jejich destrukcemi. Pozorování projevu eroze pod těžební stěnou s výsledky přímé splachové sedimentace poskytovalo zase široké možnosti studia procesů modelace sprašových terénů v podmínkách nezápevného povrchu bez vegetačního krytu. Získané zkušenosti jsou velmi poučné zvláště pro posuzování oblobových pochodu v období vlastního ukládání spraší, kdy podléhaly takovým změnám i sídlištní a nálezové vrstvy paleolitického osídlení. Při prohlídkách těchto zvláštních jevů modelace terénu byly znovu pozorovány zlomky i větší části silně navětralých a rozpadlých mamutích kostí, uhlíky a popelovité polohy. Z přemístěných zemín se podařilo dokonce též získat čtyři sílexy, z nichž jeden vykazuje rydlovitou úpravu.

Weitere Belege der paläolithischen Bestiedlung bei Pavlov /Bez. Břeclav/. Bei der Fortschreitenden Lössförderung in der Lehmgrube des VEB Ingstav bei Pavlov wurden im Jahre 1979 die Prozesse der Modellierung der Lössterraine in den Bedingungen der ungesfestigten Oberfläche ohne Vegetationsverdeck, vor allem die tieferen Erosionseinschnitte und canonartige Rille mit kulissenförmigen Formationen in den Seiten studiert. Es wurden weitere Mammutknochen, durch Solifluktion gestörte Lagen einer aschigen Kulturschicht und auch vier Silexe abgedeckt. Die gewonnenen Erfahrungen sind für die Beurteilung ähnlicher Vorgänge in der Zeit lehrreich, als derartigen Veränderungen die Fundschichten der paläolithischen Bestiedlung unterlagen.

## VÝZKUM PALEOLITICKÉ VŘSTVY U JAROŠOVA

/okr. Uherské Hradiště/

Robert Snášil, Rudolf Procházka, Slovákcké muzeum Uherské Hradiště

Při úpravách terénu na odbíjenkářské hřiště v blízkosti umělého lyžařského svahu na Černé hoře /lidově Rochus/, na katastru Uherského Hradiště-Jarošova, byl bagristou zachycen v hloubce ca 3 m zlomek mamutího klu. Vedoucí lyžařského oddílu TJ Slovákcké Slavie, ing. K. Zallman, upozornil na nález pracovníky Slovákckého muzea, kteří tu bezprostředně od konce května do poloviny června provedli na ploše 25 m<sup>2</sup> zjišťovací výzkum.



PŘEHLED VÝZKUMŮ 1979

- Vydává: Archeologický ústav ČSAV v Brně, sady Osvobození 17/19  
Odpovědný redaktor: akademik Josef Poulík  
Redaktoři: Dr. A. Medunová, Dr. J. Meduna, Dr. J. Říhovský  
Překlady: Dr. R. Tichý, E. Tichá  
Kresby: doc. Dr. B. Klíma, A. Malinková, A. Šik  
Na titulním listě: závěsný zámek ze středověkého hrádku Kepkova  
Tisk: Moravské tiskařské závody, n.p. Olomouc, závod Gottwaldov,  
provoz 34 - Kyjov  
Evidenční číslo: ÚVTEI - 73332  
Vydáno jako rukopis: 450 kusů - neprodejné