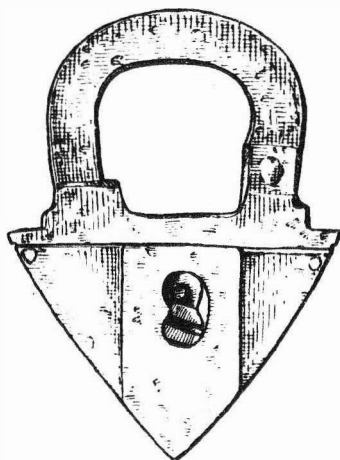


ARCHEOLOGICKÝ ÚSTAV ČESKOSLOVENSKÉ AKADEMIE VĚD
V BRNĚ

PŘEHLED VÝZKUMŮ 1979



BRNO 1981

SLOVANSKÉ POHŘEBIŠTĚ ZE STŘEDNÍ DOBY HRADIŠTNÍ V MUTĚNICÍCH

/okr. Hodonín/

Blanka Kavanová, AÚ ČSAV Brno

V trati "Hrubé Kapansko" jsme prozkoumali malé slovanské pohřebiště v počtu 11 hrobů. Leží na vrcholu terénní vyvýšeniny a podle povrchového průzkumu není osamocené. Přes malý počet hrobů se projevila značná variabilita detailů pohřebního ritu. Hrobové jámy byly mělké a úzké, mělké a široké, zvláštní skupinu tvořily tři hlubší hroby s výklenky. Podle situace a vyhodnocení hrobových jam se zdá, že nad hroby byly nasypány mohyly. V hrobech byly nalezeny skořápky vajec, drůbeží kosti a rozbité spodní části nádob s uhlíky.

Mezi nálezy má význačné místo několik předmětů. Mezi ně patří ostruha s háčky, poprvé nalezená v kostrovém hrobě 8. nebo 9. stol., která může být datována k přelomu obou století. Dále jsou to předměty, ukazující na vztahy k pohřebištím 7. stol. v Karpatské kotlině, a sice stříbrná náušnice a kruhové lité bronzové kování.

Podle nálezů je možné hroby diferencovat. Jeden hrob, uprostřed pohřebiště, byl bez jakýchkoliv nálezů, čtyři hroby měly nejnutnější výbavu /případně s nádobou/, ve dvou hrobech byly srpy, dva hroby žen obsahovaly náušnice z drahých kovů a dva hroby válečníků se vyznačovaly zbraněmi - v jednom kopí, v druhém sekera a dýka. Výbava mrtvého nebyla vázána na úpravu hrobové jámy, ani pohanské přežívající zvyky nelze spojit s určitými předměty nebo typem hrobové jámy.

Na pohřebišti v Mutěnicích se projevují souvislosti s ostatními moravskými středohradištními lokalitami. Mezi předměty není žádný, který by prokazoval nepochybnou existenci pohřebiště v mladším období 9. stol., naopak, mnohé předměty datování snižují. Především proto uvažují, že se v Mutěnicích pohřbívalo bez velkého časového rozptylu přibližně někdy v průběhu 1. poloviny 9. století.

Slawisches Gräberfeld aus der mittleren Burgwallzeit in Mutěnice /Bez. Hodonín/. Das Gräberfeld eines bäuerlichen Charakters bildeten 11 Gräber, trotzdem äusserte sich eine ziemliche Variabilität der Details des Bestattungsritus. Die Skelette der Bestatteten lagen insgesamt in drei Typen von Grabgruben. Die seichten Gruben können in schmale und mit doppelter Breite eingeteilt werden, eine besondere Gruppe bildeten tiefere Gräber mit Nische. In den Gräbern hat man Eierschalen, Geflügelknochen und zerschlagene Gefässe mit Holzkohlestückchen gefunden. Auf dem Gräberfeld äussern sich Zusammenhänge mit anderen mittelburgwallzeitlichen Lokalitäten in Mähren, sowie mit Gräberfeldern aus dem 7. Jahrhundert im Karpatenbecken. Wahrscheinlich wurde hier in einem kurzen zeitlichen Intervall im Laufe der ersten Hälfte des 9. Jahrhunderts bestattet.

BŘECLAV - POHANSKO 1979

/okr. Břeclav/

Bořivoj Dostál, Jana Vignatiová, UJEP Brno

/Obr. 16 - 19/

V roce 1979 pokračovala katedra archeologie a muzeologie FF UJEP pod vedením autorů na Pohánsku u Břeclavi ve výzkumu tamějšího slovanského osídlení jednak v rámci státního plánu, jednak v rámci záchranných prací, prováděných v souvislosti s vodohospodářskými úpravami řeky Dyje.

V rámci státního plánu se pokračovalo především ve výzkumu sídliště v lesní školce v severovýchodní části hradiška. Výkop roku 1979 byl situován mezi plochy, zkoumané v letech 1961, 1968, 1969 a 1978 tak, aby se uzavřel souvisle prozkoumaný prostor v tamější aglomeraci. Celkem bylo prozkoumáno 1475 m² /obr. 16/. Vedle recentní rýhy elektrického vedení, 11 obdélníkových jamek po oplocení školky a 12 kruhových jam po výsadbě lichtenštejnské ozdobné aleje z 19. století, které se táhly šikmo přes výkop od severovýchodu k jihozápadu, bylo zjištěno 23 sídlištních objektů /obj. 22, 94, 103-124/ a 8 kostrových hrobů /hr. 24-31/, koncentrujících se převážně v jižní části výkopu.

Ze sídlištních objektů byl pouze jeden /obj. 121/ nadzemní kúlový: šlo o více méně kruhovou ohrazení, ležící uprostřed volné návěsné plochy. Ostatní objekty byly zahloubené. Z nich pouze jeden lze označit za obytnou zemnici s kamennou pecí v rohu /obj. 22/, ostatní měly zřejmě hospodářský a výrobní účel. Jeden z nich měl téměř čtvercovou podobu /obj. 104/ s kúlovými jamkami podél vnější strany seve-



PŘEHLED VÝZKUMŮ 1979

- Vydává: Archeologický ústav ČSAV v Brně, sady Osvobození 17/19
Odpovědný redaktor: akademik Josef Poulík
Redaktoři: Dr. A. Medunová, Dr. J. Meduna, Dr. J. Říhovský
Překlady: Dr. R. Tichý, E. Tichá
Kresby: doc. Dr. B. Klíma, A. Malinková, A. Šik
Na titulním listě: závěsný zámek ze středověkého hrádku Kepkova
Tisk: Moravské tiskařské závody, n.p. Olomouc, závod Gottwaldov,
provoz 34 - Kyjov
Evidenční číslo: ÚVTEI - 73332
Vydáno jako rukopis: 450 kusů - neprodejné