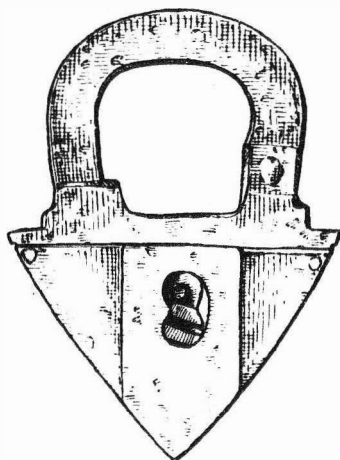


ARCHEOLOGICKÝ ÚSTAV ČESKOSLOVENSKÉ AKADEMIE VĚD
V BRNĚ

PŘEHLED VÝZKUMŮ 1979



BRNO 1981

Dochované rozměry objektu - ca 600 x 400 cm, max. hloubka - 130 cm. Při začišťování bylo nalezeno několik střepů kultury s LnK a kamenné nástroje, z výpíně byl získán zejména bohatý keramický inventář mohylové kultury. Z materiálu kultury s LnK, který můžeme zařadit do její II. fáze², lze uvést zlomek z výdutě nádoby s výzdobou rytých linií a notové značky, a další střep, zdobený vsířčnými nehtovými vrypy. Z kamenných nástrojů stojí za zmínku drobný kopytovitý klín /d - 7 cm/ a dvě retušované čepelky.

Z objektu 3, zjištěného ve stěně výkopu, bylo získáno několik zlomků hrubší nádoby s okrouhlým pro-máčklým výčnělkem a výzdobou nehtových vrypů, střep z výdutě masivní nádoby s odlomeným horizontálním uchem a výzdobou trojnásobných žlábků, tvořících spirálu aj. Kromě keramiky bylo v objektu nalezeno rovněž kostěné šídlo a zvířecí kosti. Obsah této jámy lze rovněž zařadit do II. fáze kultury s LnK.

Poznámky:

- 1 R. Tichý, Nové nálezy volutové keramiky z Brna-Komína, PV 1961, Brno 1962, 41.
- 2 R. Tichý, Osídlení s volutovou keramikou na Moravě, PA LIII-2, 1962, 290-293.

Rettungsgrabung in Brno-Komín / Bez. Brno-město/. Im April 1979 wurden beim Baue der Siedlung in Brno-Komín drei gestörte prähistorische Objekte untersucht. Objekt 1 enthielt einige Scherben der Hügelgräberkultur. Objekt 2 enthielt eine Menge Keramik der Hügelgräberkultur, und von der Oberfläche hat man ebenfalls einige Scherben und Steinwerkzeuge der II. Phase der Kultur mit Linearkeramik gewonnen. Aus Objekt 3 stammen Keramikbruchstücke der II. Phase der Kultur mit Linearkeramik, eine boinerne Ahle und Tierknochen.

ZÁCHRANNÝ VÝZKUM U DRYŠIC

/okr. Vyškov/

Kateřina Geislerová, AÚ ČSAV Brno, Vratislav Janák, Muzeum Vyškovska Vyškov

/Tab. 13/

Při stavbě silnice 1/46 z Brna do Prostějova a Olomouce, tzv. "hanácké dálnice", bylo u obce Dryšic /o. Vyškov/ při skrývce ornice v prostoru km 7,5 narušeno několik pravěkých objektů. AÚ ČSAV ve spolupráci s Muzeem Vyškovska zde od kvěna do srpna 1979 prováděl záchranný výzkum, na němž se kromě referentů podíleli M. Čížmář, V. Doležal, J. Hladký, I. Rakovský, L. Rozbroj a P. Vitula.

Lokalita se nachází těsně za obcí Dryšice /směrem od Brna/ po pravé straně silnice Brno-Olomouc, v trati "Dolní Radlicus". Na jaře roku 1979 zde bylo provedeno odhumusování, které bylo dokončeno v srpnu. Celkem byl skryt pás o délce asi 300 m a šířce asi 30 m. Z toho bylo detailně začišťeno a prozkoumáno asi 170 m, na zbývajících 130 m byly zkoumány jen objekty, rýsující se po skrývce zemními stroji.

Celkem bylo prokopáno 98 objektů, z toho 43 kulových jamek. Nejvíce objektů /21/ náleželo kultuře s lineární keramikou. Šlo vesměs o nehluboké jámy nepravidelného tvaru, obsahující nepočetnou keramikou, mazanici, zvířecí kosti a vzácně štípanou a broušenou industrii a zmotěrky. Podle nálezů keramiky můžeme objekty s LnK rámcově datovat do II. fáze této kultury podle třídění R. Tichého¹.

Nejvýznamnějším nálezem z období kultury s LnK je však kompletní pudorys kulového domu /obj. 79/. Celá stavba, orientovaná SZ-JV, je dlouhá 14,2 m a široká 6 m, přičemž směrem k SZ se poněkud zužuje. Chata je tvořena dvěma vnějšími řadami menších, hustěji řazených kulů, a třemi řadami vnitřních nosných kulů, které byly na severozápadním zakončení domu zdvojeny. Výplň kulových jamek tvořila černo-hnědá hlína, nálezy zde nebyly žádné. Při východní delší stěně chaty byla obdélníková jáma pravidelného tvaru /obj. 78/ o rozměrech 7,2 x 2,4 m a max. hloubce 50 cm. Obsahovala několik zlomku nezdobené lineární keramiky, mazanici, malé množství zvířecích kostí, uhlíku a štípané industrie. Dále byl zachycen neúplný pudorys stavby, tvořené čtyřmi nebo pěti řadami kulů, orientované zhruba S-J, která snad rovněž náležela kultuře s LnK.

Celkem 16 objektu, nalezených na zkoumané ploše, náleželo mladší době bronzové - kultuře velatické. Byly zde zastoupeny jámy různých tvarů, většinou nepravidelných, které obsahovaly poměrně početný keramický materiál a zvířecí kosti. Byla nalezena rovněž bronzová jehlice. V jednom z objektů, snad zásobnicové jámě, byl zapuštěn pohřeb silně skrčeného jedince, který měl pod lebkou bronzovou pukličku. Jihozápadně od nohou lidské kostry byla nalezena část zvířecí kostry. Zbývajících kulových jamek, nalezené na sídlišti, souvisely zřejmě s osídlením z mladší doby bronzové, nebylo však u nich možno vysledovat žádný určitý pudorys.

Na trase dálnice, asi o 500 m dále směrem k Prostějovu v trati "Holcase", byl zjištěn komplex tří objek-

tů kultury s LnK, které mohly být pro rychlý postup stavebních prací pouze ovzorkovány. Byla odtud získána vesměs nezdobená keramika a rohovcová čepelka.

Poznámka:

1 R. Tichý, Osídlení s volutovou keramikou na Moravě, PA LIII-2, 1962, 290 - 293.

Rettungsgrabung bei Drysice /Bez. Vyškov/. Beim Baue der sog. "Hannakischen Autobahn" von Brno nach Olomouc wurden im Raume von km 7,5 bei Drysice /Bez. Vyškov/ einige Objekte gestört. Von Mai bis August 1979 verlief hier eine Rettungsgrabung. Insgesamt hat man 98 Objekte durchgraben, davon 43 Pfostengruben. 21 Objekte gehörten der Kultur mit Linearkeramik an, und zwar ihrer II. Phase. Der bedeutendste Fund aus diesem Zeitabschnitt ist der komplette Grundriss eines Langhauses im Ausmasse von 14,2 x 6m, von 5 Pfostenreihen gebildet, an dessen Ostseite eine rechteckige Grube war.

16 Objekte, die verhältnismässig reiches keramisches Material gewährten, gehören der Velaticer Kultur an.

Ungefähr 500 m weiter in Richtung nach Prostějov wurden Proben von einem gestörten Komplex dreier Objekte der Kultur mit Linearkeramik abgenommen.

DALŠÍ NÁLEZY PRAVĚKÉHO OSÍDLLENÍ NA JIHOZÁPADNÍ MORAVĚ

/okr. Třebíč, Znojmo/

Jaromír Kovárník, JMM Znojmo

Jaroměřice n/Rok. VII /okr. Třebíč/

Při terénním průzkumu okolí Jaroměřic n/Rok. jsem našel po pravé straně silnice do Ratibořic u rybníku Troubský další pravěkou lokalitu. Povrchovým sběrem jsem získal štípanou industrii a fragmenty nádob. Keramika nese znaky hrubšího provedení s plastickou výzdobou pod okrajem. Mezi nálezy je též kolečko, vykroužené ze střepu nádoby. V kategorii štípané industrie je zastoupeno kromě retušovaných ústěpů také pěkně provedené škrabadlo.

Jaroměřice n/Rok. VIII /okr. Třebíč/

Ve Štěpánovické trati po levé straně Štěpánovického potoka ve vzdálenosti 700 m severně od hřbitova jsem zjistil lokalitu kultury s MMK. Na mírné vyvýšenině se nacházejí střepy nádob s typickými znaky uvedené kultury a štípaná industrie. Kromě toho byla sběrem získána kamenná scerkerka a krevel sbroušený do tvaru trojúhelníka, používaný při výrobě tzv. terry sigillaty. Ze štípané industrie lze vyčlenit pěkně zpracovaná škrabadla a jádra rohovce. Z další suroviny je zastoupen i křišťál.

Jaroměřice n/Rok. IX /okr. Třebíč/

Ve stejné Štěpánovické trati nad soutokem Štěpánovického potoka s potůčkem od Vacenovic je po levé straně další pravěká lokalita. Na mírném svahu byla povrchovým sběrem získána štípaná a broušená kamenná industrie. Silně narušená keramika je hrubozrná. Na protějším břehu soutoku se nachází známá lokalita kultury s MMK Štěpánovice /okr. Třebíč/.

Jaroměřice n/Rok. X /okr. Třebíč/

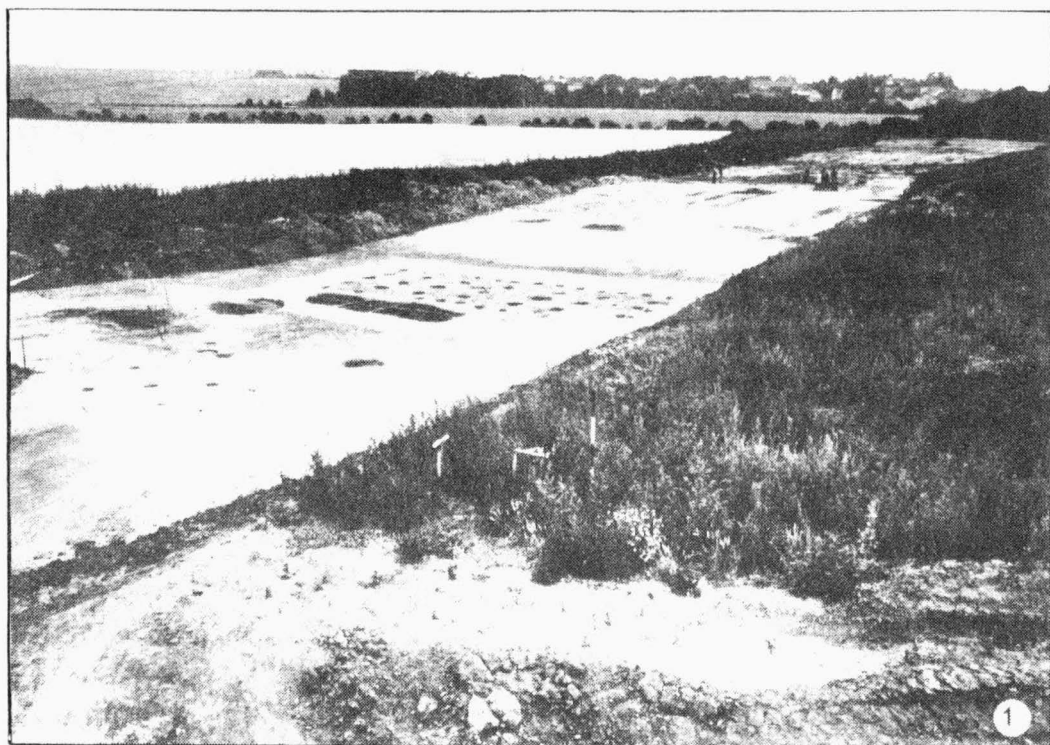
Po pravé straně silnice do Mor. Budějovic asi 200 m od okraje města se nachází další lokalita lidu kultury s MMK. Povrchovým sběrem jsem získal pazourkové jádro s ústěpy, trapezoidní kamennou scerkerku a střepy nádob s typickou výzdobou.

Lesonice I /okr. Třebíč/

Na pozemku v těsné blízkosti bývalé cihelny jsem našel atypický keramický materiál. Lokalita se nachází na sprašovém svahu nad potokem.

Moravské Budějovice II /okr. Třebíč/

V trati Nový rybník u háje jsem při povrchovém průzkumu našel několik silně narušených hrubozrných střepů nádob a pazourkové jádro s patinou.



Tab. 13

Dryšice /okr. Vyškov/. 1 pohled na zkoumanou plochu s púdorysem domu lidu s volutovou keramikou; 2 pohřeb v sídlištní jámě velatické kultury. -1 Ansicht auf die untersuchte Fläche mit dem Hausgrundriss der Träger der Volutenkeramik; 2 Bestattung in einer Siedlungsgrube der Velaticer Kultur.



PŘEHLED VÝZKUMŮ 1979

- Vydává: Archeologický ústav ČSAV v Brně, sady Osvobození 17/19
Odpovědný redaktor: akademik Josef Poulík
Redaktoři: Dr. A. Medunová, Dr. J. Meduna, Dr. J. Říhovský
Překlady: Dr. R. Tichý, E. Tichá
Kresby: doc. Dr. B. Klíma, A. Malinková, A. Šik
Na titulním listě: závěsný zámek ze středověkého hrádku Kepkova
Tisk: Moravské tiskařské závody, n.p. Olomouc, závod Gottwaldov,
provoz 34 - Kyjov
Evidenční číslo: ÚVTEI - 73332
Vydáno jako rukopis: 450 kusů - neprodejné