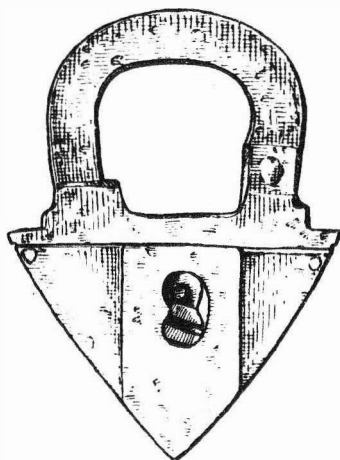


ARCHEOLOGICKÝ ÚSTAV ČESKOSLOVENSKÉ AKADEMIE VĚD
V BRNĚ

PŘEHLED VÝZKUMŮ 1979



BRNO 1981

Abschwemmungen in ihren Überresten entstanden. Wir haben nämlich beobachtet, dass auf den verfolgten Profilen der Grabgruben diese Schachtüberreste mit schwarzer Ausfüllung nicht bis zur eigentlichen Bestattung reichten. Dabei konnte bei Gräbern mit Überresten von Raubschächten, die in der Regel im westlichen Teil der Grabgrube waren, eine Plünderung nicht nur in dem Raum unter ihnen, sondern auch auf der gesamten Grabfläche oder sogar im entgegengesetzten, anscheinend ungestörten Teil belegt werden. An der Lage der Skelette äusserte sich das Ausrauben im Grunde auf zwei Arten. Einerseits wurden Gräber mit völlig zerstörten und verrückten Skeletten oder ihren Teilen abgedeckt, wobei in einigen Fällen ganze Körperteile in ursprünglicher anatomischer Lage versetzt waren. Die zweite Gruppe bilden ausgeraubte Gräber mit fast ungestörten Skeletten, wo als Beleg ihrer Plünderung nur eine unscheinbare sekundäre Verlegung einiger Knochen ist, am häufigsten in der Gegend der Schultern und des Brustkorbes. Wir nehmen an, dass diese zweite Art der Grabplünderung die Tatsache belegt, dass es zum Ausrauben nicht lange nach dem Begräbnis kam, als der Raum um den Körper noch nicht mit Erde ausgefüllt war. Die Verlegung von Körperteilen in anatomischer Lage zeugt ebenfalls von der Grabplünderung kurz nach dem Begräbnis. Bei Bestattungen der zweiten Gruppe ist ihre unscheinbare Störung unseres Erachtens nach dadurch zu erklären, dass sie in einem hohlen Raum beigesetzt und ausgeraubt wurden, wo die Funde nach seiner Öffnung deutlich sichtbar und leicht zugänglich waren. Für die Grabplünderung zeugt auch das Verrücken der Funde, vor allem sofern sie in der Grabgrubenaufschüttung gefunden wurden. Gleichfalls ist auch die Knochenpatinierung ein Beleg der ursprünglichen Bronzebeigaben.

Von den Funden gehört die grösste Zahl Gegenständen des täglichen Gebrauches und Bekleidungsbestandteilen an. Es handelt sich um eine grosse Menge von eisernen Messern, beinernen und eisernen Spitzen, Steinabspisse, keramische handgemachte sowie auf der Drehscheibe gefertigte Gefässe, tönerner Spinnwirtel, beinerne Kämme, eiserne und bronzene Riemenschallen, vereinzelt auch um einen eisernen Zaum, und überwiegend bronzene Beschlagstücke von verschiedenen Formen. An Waffen wurden drei eiserne Schwerter, ein grosses eisernes Hiebmesser und in einigen Gräbern eiserne Pfeilspitzen gefunden. Unter den Ziergegenständen waren am häufigsten Glasperlen, überwiegend Kleinformen von verschiedener Farbe. Es kamen jedoch auch grössere Perlen mit einer komplizierteren Verzierung und in einem der Gräber auch Perlen aus Millefioriglas vor. Vereinzelt wurde auch eine Bernsteinperle und ein Kristallspinnwirtel festgestellt. In der Aufschüttung eines Grabes fand man eine silberne vergoldete Fibel mit Knöpfen, in der Aufschüttung eines zweiten einen zerbochenen Knopf von einer Fibel desselben Typus. Ein Ausnahmefund ist eine bronzene Waagschale.

In den Gräbern waren nicht nur Menschen, sondern auch Tierbestattungen beigesetzt. Ausser kleinen Teilen von Tierkörpern verdient unsere Aufmerksamkeit vor allem das Überdecken von Kinderkörpern in einem Doppelgrab mit Elchgeweih und Bestattungen zweier Pferde. In einem Grab befand sich gemeinsam mit dem Bestatteten ein grösserer Teil eines Pferdes, in einer weiteren Grabgrube fand man lediglich ein ganzes Pferdeskelett.

Das Gräberfeld kann man rahmenhaft in die erste Hälfte des 6. Jahrhunderts datieren, wobei einige Formen der Gegenstände relativ sehr jung sind. In der Grabung dieser langobardischen Nekropole werden wir in der ersten Hälfte des nächsten Jahres fortsetzen.

Ungefähr 60m südwestlich des Gräberfeldrandes stellten wir eine vereinzelt Grube mit kreisförmigem Grundriss und Material der Úněticer Kultur fest.

8/ Holubice II / Bez. Vyškov/

In dieser Lage stellten wir im Planierungstreifen der Ausfahrt von der Autobahn in Richtung Slavkov eine grössere Anzahl von überwiegend kreisförmigen Gruben der Úněticer Kultur fest. Vorläufig untersuchten wir von ihnen eine ganze Grube mit zahlreichem keramischem Material, von weiteren Gruben nahmen wir Proben ab. Ferner untersuchten wir ein vereinzelt Skelettgrab. Die Bestattung in Hocklage auf der rechten Seite war in Richtung N-S orientiert und auf beiden Schläfen befanden sich bronzene Drahtspiralen, die sie ebenfalls in die Úněticer Kultur datieren.

ZÁCHRANNÝ VÝZKUM V BRNĚ - KOMÍNĚ

/okr. Brno - město/

Kateřina Geislerová, Jaroslav Hladký, AÚ ČSAV Brno

V dubnu roku 1979 bylo při výkopových pracích na stavbě sídliště v Brně-Komíně zjištěno několik porušených pravěkých objektů. Pracovníci AÚ ČSAV zde provedli záchranný výzkum, na němž se podíleli rovněž M. Čizmář, I. Rakovský a P. Vitula.

Místo nálezů je nepříliš vzdáleno od plochy, kde v roce 1961 prokopával R. Tichý několik objektů s materiálem I. fáze kultury s lineární keramikou¹. Podařilo se částečně prozkoumat celkem tři narušené jámy, z nichž jedna náležela kultuře s LnK a dvě kultuře mohylové.

Objekt 1 byl zachycen ve stěně výkopu a obsahoval pouze několik střepů mohylové kultury.

Objekt 2 byl vybrán pouze zčásti a byl začištěn a nakreslen profil, na němž se rýsovaly tři odlišné vrstvy.

Dochované rozměry objektu - ca 600 x 400 cm, max. hloubka - 130 cm. Při začišťování bylo nalezeno několik střepů kultury s LnK a kamenné nástroje, z výplně byl získán zejména bohatý keramický inventář mohylové kultury. Z materiálu kultury s LnK, který můžeme zařadit do její II. fáze², lze uvést zlomek z výdutě nádoby s výzdobou rytých linií a notové značky, a další střep, zdobený vstřícnými nehtovými vryp - py. Z kamenných nástrojů stojí za zmínku drobný kopytovitý klín /d - 7 cm/ a dvě reišované čepelky.

Z objektu 3, zjištěného ve stěně výkopu, bylo získáno několik zlomků hrubší nádoby s okrouhlým pro - máčklým výčnělkem a výzdobou nehtových vrypů, střep z výdutě masivní nádoby s odlomeným horizon - tálním uchem a výzdobou trojnásobných žlábků, tvořících spirálu aj. Kromě keramiky bylo v objektu na - lezeno rovněž kostěné šídlo a zvířecí kosti. Obsah této jámy lze rovněž zařadit do II. fáze kultury s LnK.

Poznámky:

- 1 R. Tichý, Nové nálezy volutové keramiky z Brna-Komína, PV 1961, Brno 1962, 41.
- 2 R. Tichý, Osídlení s volutovou keramikou na Moravě, PA LIII-2, 1962, 290-293.

Rettungsgrabung in Brno-Komín / Bez. Brno-město/. Im April 1979 wurden beim Baue der Siedlung in Brno-Komín drei gestörte prähistorische Objekte untersucht. Objekt 1 enthielt einige Scherben der Hügelgräberkultur. Objekt 2 enthielt eine Menge Keramik der Hügelgräberkultur, und von der Oberfläche hat man ebenfalls einige Scherben und Steinwerkzeuge der II. Phase der Kultur mit Linearkeramik gewonnen. Aus Objekt 3 stammen Keramikbruchstücke der II. Phase der Kultur mit Linear - keramik, eine beinerne Ahle und Tierknochen.

ZÁCHRANNÝ VÝZKUM U DRYŠIC

/okr. Vyškov/

Kateřina Geislerová, AÚ ČSAV Brno, Vratislav Janák, Muzeum Vyškovska Vyškov

/Tab. 13/

Při stavbě silnice 1/46 z Brna do Prostějova a Olomouce, tzv. "hanácké dálnice", bylo u obce Dry - sic /o. Vyškov/ při skrývce ornice v prostoru km 7,5 narušeno několik pravěkých objektů. AÚ ČSAV ve spolupráci s Muzeem Vyškovska zde od května do srpna 1979 prováděl záchranný výzkum, na němž se kromě referentů podíleli M. Čížmář, V. Doležal, J. Hladký, I. Rakovský, L. Rozbroja P. Vitula.

Lokalita se nachází těsně za obcí Dryšice /směrem od Brna/ po pravé straně silnice Brno-Olomouc, v trati "Dolní Radlicus". Na jaře roku 1979 zde bylo provedeno odhumusování, které bylo dokončeno v srpnu. Celkem byl skryt pás o délce asi 300 m a šířce asi 30 m. Z toho bylo detailně začištěno a prozkoumáno asi 170 m, na zbývajících 130 m byly zkoumány jen objekty, rýsující se po skrývce zemními stroji.

Celkem bylo prokopáno 98 objektů, z toho 43 kúlových jamek. Nejvíce objektů /21/ náleželo kultuře s lineární keramikou. Šlo vesměs o nehluboké jámy nepravidelného tvaru, obsahující nepočetnou keramikou, mazanici, zvířecí kosti a vzácně štípanou a broušenou industrii a zmotěrky. Podle nálezů keramiky mů - žeme objekty s LnK rámcově datovat do II. fáze této kultury podle třídění R. Tichého¹.

Nejvýznamnějším nálezem z období kultury s LnK je však kompletní půdorys kúlového domu /obj. 79/. Celá stavba, orientovaná SZ-JV, je dlouhá 14,2 m a široká 6 m, přičemž směrem k SZ se poněkud zuž - je. Chata je tvořena dvěma vnějšími řadami menších, hustěji řazených kúlů, a třemi řadami vnitřních nos - ných kúlů, které byly na severozápadním zakončení domu zdvojeny. Výplň kúlových jamek tvořila černo - hnědá hlína, nálezy zde nebyly žádné. Při východní delší stěně chaty byla obdélníková jáma pravidelného tvaru /obj. 78/ o rozměrech 7,2 x 2,4 m a max. hloubce 50 cm. Obsahovala několik zlomků nezdobené lineární keramiky, mazanici, malé množství zvířecích kostí, uhlíku a štípané industrie. Dále byl zachycen neúplný půdorys stavby, tvořené čtyřmi nebo pěti řadami kúlů, orientované zhruba S-J, která snad rovněž náležela kultuře s LnK.

Celkem 16 objektu, nalezených na zkoumané ploše, náleželo mladší době bronzové - kultuře velatické. Byly zde zastoupeny jámy různých tvarů, většinou nepravidelných, které obsahovaly poměrně početný ke - ramický materiál a zvířecí kosti. Byla nalezena rovněž bronzová jehlice. V jednom z objektů, snad zásob - nicové jámě, byl zapuštěn pohřeb silně skrčeného jedince, který měl pod lebkou bronzovou pukličku. Ji - hovýchodně od nohou lidské kostry byla nalezena část zvířecí kostry. Zbývajícím kúlům jamky, nalezené na sídlu, souvisely zřejmě s osídlením z mladší doby bronzové, nebylo však u nich možno vysledovat žádný určitý půdorys.

Na trase dálnice, asi o 500 m dále směrem k Prostějovu v trati "Holcase", byl zjištěn komplex tří objek -



PŘEHLED VÝZKUMŮ 1979

- Vydává: Archeologický ústav ČSAV v Brně, sady Osvobození 17/19
Odpovědný redaktor: akademik Josef Poulík
Redaktoři: Dr. A. Medunová, Dr. J. Meduna, Dr. J. Říhovský
Překlady: Dr. R. Tichý, E. Tichá
Kresby: doc. Dr. B. Klíma, A. Malinková, A. Šik
Na titulním listě: závěsný zámek ze středověkého hrádku Kepkova
Tisk: Moravské tiskařské závody, n.p. Olomouc, závod Gottwaldov,
provoz 34 - Kyjov
Evidenční číslo: ÚVTEI - 73332
Vydáno jako rukopis: 450 kusů - neprodejné