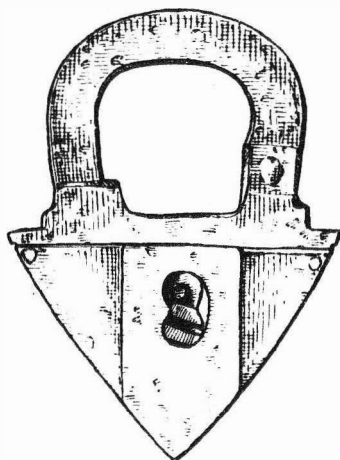


ARCHEOLOGICKÝ ÚSTAV ČESKOSLOVENSKÉ AKADEMIE VĚD  
V BRNĚ

# PŘEHLED VÝZKUMŮ 1979



BRNO 1981

unikátní litá bronzová jehlice s hlavicí zdobenou koncentrickými kruhy, která má pravděpodobně obdoby na severovýchodě Evropy.

Zjištěná část slovanské osady přispěje nepochybně k lepšímu posouzení života zemědělské osady doby Velké Moravy.

Pozdně hradištní objekty.

Nad východním svahem mírné terénní vlny, již mimo areál osady z 9. - 10. stol., se podařilo odkrýt několik objektů mladší osady. Byly to především dvě jámy s pecemi na pálení vápna. Pece byly mlíčovité a měly společný vypalovací a topeništní prostor. V pudoryse měly polokruhovitý tvar o průměru zhruba 160 cm. Na dně každé z obou jam bylo vždy několik pecí, které se navzájem narušovaly. V jejich těsné blízkosti se nalézala jáma s úlomky tuhy a několik dalších užitných jam, které se nedaly blíže specifikovat. Tyto jámy byly prozkoumány pouze v 5 m širokém páse kolem již vyhloubeného zářezu silnice. Neznáme tedy blíže charakter zástavby této části osady.

Z objektů pochází velké množství keramických úlomků. Typické jsou střepy z hrnců s vysoko vzhůru vytaženými okraji a z masivních zásobnic s bohatě zdobenými okraji. V jámě 254 bylo několik střepu zdobených radélkem. Komplex objektů tedy náleží do 12. století a 1. poloviny 13. století. Obdobný materiál se našel na nedalekém sídlišti v Mohelnici.

---

#### Literatura :

V. Goš, V. Kapl, J. Nekvasil, Zachraňovací akce u Palonína, Přehled výzkumu 1978, Brno 1980, 68.

Beendigung der Rettungsgrabung in Palonin /Bez. Šumperk/. Im Frühjahr 1979 wurde die Rettungsgrabung auf dem Strassenbau beendet. Insgesamt hat man hier 552 einzelne Gruben, Feuerherde, Pfostengruben und Lehmgruben auf einer Fläche von 7.800 m<sup>2</sup> abgedeckt. Die Lausitzer Niederlassung gliederte sich auf drei Bezirke. Ganz unten am Hange waren Vorratsgruben und in ihren Aufschüttungen Überreste von zerstörten oberirdischen Ofen. Einige waren Töpferöfen, in anderen waren Stücke von Lehmewurfschüsseln und in anderen vielleicht Spuren von Ofen für die Bronzeschmelzung. Höher am Hange war eine Stelle mit vielen Pfostengruben; hier standen vermutlich Pfostenbau-Wohnhütten. Ihre Grundrisse konnte man jedoch nicht genau bestimmen. Der Rand der Siedlung war auf dem Scheitel der Anhöhe von verschiedenen ausgedehnten Lehmgruben gesäumt. Wir stellten fest, dass die Niederlassung an diesen Stellen vom altlausitzer Zeitabschnitt in den mittleren /schlesischen/ dauerte.

Von der slawischen Niederlassung aus dem 9. - 10. Jahrhundert wurden weitere muldenförmige Gruben festgestellt, die zu oberirdischen Blockbauten gehörten, ferner andere verschiedene Nutzgruben und auch tiefe schlauchförmige Getreidegruben. Zu bemerkenswerten Funden gehört ein Sporen mit Stachel aus der 1. Hälfte des 9. Jahrhunderts und eine bronzene Nadel mit Scheibenkopf, offensichtlich aus Nordosteuropa.

Von den späthurgwallzeitlichen Objekten /12. - 1. Hälfte des 13. Jahrhunderts / gelang es Überreste von zwei Gruben mit Ofen für Kalk, eine Grube mit Graphitbruchstücken und einige weitere Nutzgruben zu bergen.

## POHŘEBIŠTĚ LIDU LUŽICKÝCH POPELNICOVÝCH PŮLÍ V OLOMOUCI - NEŘEDÍNĚ

/okr. Olomouc/

Vít Dohnal, Krajské vlastivědné muzeum Olomouc

/Obr. 12,13/

V únoru 1979 se při stavbě vodárenského objektu v Olomouci-Neředíně přišlo na čtyři starolužické zárové hroby. Lokalita se nachází v areálu bývalé tereziánské pevnůstky, ve vzdálenosti jen několik desítek metrů severně od silnice do Topolan. Na upozornění stavebních dělníků jsme ve stavební jámě 21 x 10 m zjistili tři popelnicové a jeden jámový zárový hrob. Hroby byly uloženy do žluté jílovité zeminy v hloubce asi 120 cm pod dnešním povrchem. Popelnicové hroby měly téměř neznatelný zásyp; pouze jámový hrob měl výplň imavší, zbarvenou popelem s uhlíky, v níž byly volně rozptýleny střepy. V chladem ztuhlé zemině sice nebylo možno hroby obvyklým způsobem vypreparovat /hloubení stavební jámy se navíc provádělo bagrem/, přesto však jsme mohli bezpečně zjistit, že hroby nemají žádné kamenné obložení,

a že jsou uloženy v prostých jamkách. Keramika byla silně poškozena, takže zrekonstruovat se podařilo pouze okřín z hrobu 1. Ostatní nádoby zůstaly ve střepech.

Hrob 1 obsahoval kromě zmíněného okřínu /obr. 12:1/ ještě stěp z mísy s hrdlem /obr. 12:3/ dále dvojchý soudkovitý hrnek /obr. 12:2/, stěp z velké tmavosédké nádoby /obr. 12:5/, kónickou misku s rozevřeným okrajem /obr. 12:4/, stěpy z menší blíž neurčitelné nádoby s prohnutým hrdlem /obr. 12:6/ a stěpy z dalších dvou tmavohnědých nádob. Z hrobu 2 se zachovaly zlomky typologicky zajímavého menšího osudí /dno 135 mm/ s plastickou důlkovanou lištou na lomené výdutí /obr. 13:3/, dále stěpy z okřínu /?/ s plastickou přesekávanou lištou na lomené výdutí /obr. 13:1/ a s dvojicí pupíku i stěpy z kónické misky zdobené na vnější straně svíslým rýhováním /obr. 13:6/. V hrobě 3 byl okřín přikrytý tuhovanou mísou s hrdlem /obr. 13:4, 2/ a menší nezdobený tmavohnědý džbáněk /obr. 13:5,7/. V jámovém hrobě 4 se našly stěpy ze dvou velkých a jedné střední, blíž neurčitelné nádoby. Bronzové předměty jsme nikde nezjistili.

Všechny čtyři hroby lze datovat do starolužické fáze. Ležely nedaleko od sebe /přesná poloha je zakreslena na situačním plánu v náleзовé zprávě, která je uložena jednak v archeologickém oddělení KVMU, jednak v archivu náleзовých zpráv AÚ ČSAV Brno/ v JV části stavební jámy. Pro případné další pokračování pohřebiště přichází v úvahu pouze malý zbytek původního terénu, který se zachoval mezi vodárenským objektem a mohutným příkopem, jímž je zmíněná pevnůstka oddělena od okolního terénu. Rýhy vyhloubené pro vodárenská potrubí směrem jižním a západním od vodárny jsme prohledli, ale bez jakýchkoliv nálezů.

V souvislosti se zjištěným pohřebištěm je nutno vzpomenout na nález čtyř lužických hrobu, na které se přišlo při stavbě krematoria na ústředním hřbitově, a které byly zachráněny pro olomoucké muzeum<sup>1</sup>. Od nynější lokality je tento starší nález vzdálen přímým směrem necelých 600 m.

---

#### Poznámka:

1 L. Kovářová, Nové archeologické nálezy v Olomouci a okolí, ČVSMO XLV 1932, 261.

Gräberfeld der Lausitzer Urnenfelderkultur in Olomouc-Neředín /Bez. Olomouc/. Im Winter 1979 wurden beim Baue eines Wasserwerkes im Raume der einstigen theresianischen Militärfestung am nordwestlichen Rande der Stadt vier altlausitzer Brandgräber erfasst. Drei waren Urnengräber und eines ein Brandgrubengrab. Alle waren in einfachen Gruben ohne Steinkonstruktion beigelegt. Nach der Lage der geborgenen Gräber hat es den Anschein, dass es sich um den Rand eines grösseren Gräberfeldes handeln könnte, von dem jedoch nur ein kleiner Rest erhalten bleiben konnte, denn das ursprüngliche Terrain ist hier grösstenteils durch den Befestigungsgraben zerstört. In einer Entfernung von ca 600 m hat man im Jahre 1931 beim Bau des Krematoriums auf dem Olmützer Friedhof auch vier Lausitzer Gräber entdeckt<sup>1</sup>, die vermutlich zu einem weiteren Gräberfeld gehören.

## LUŽICKÉ SÍDLIŠTĚ A HRADIŠTNÍ HROB Z KOSTELAN

/okr. Uherské Hradiště/

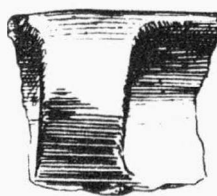
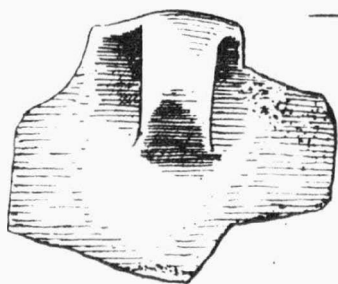
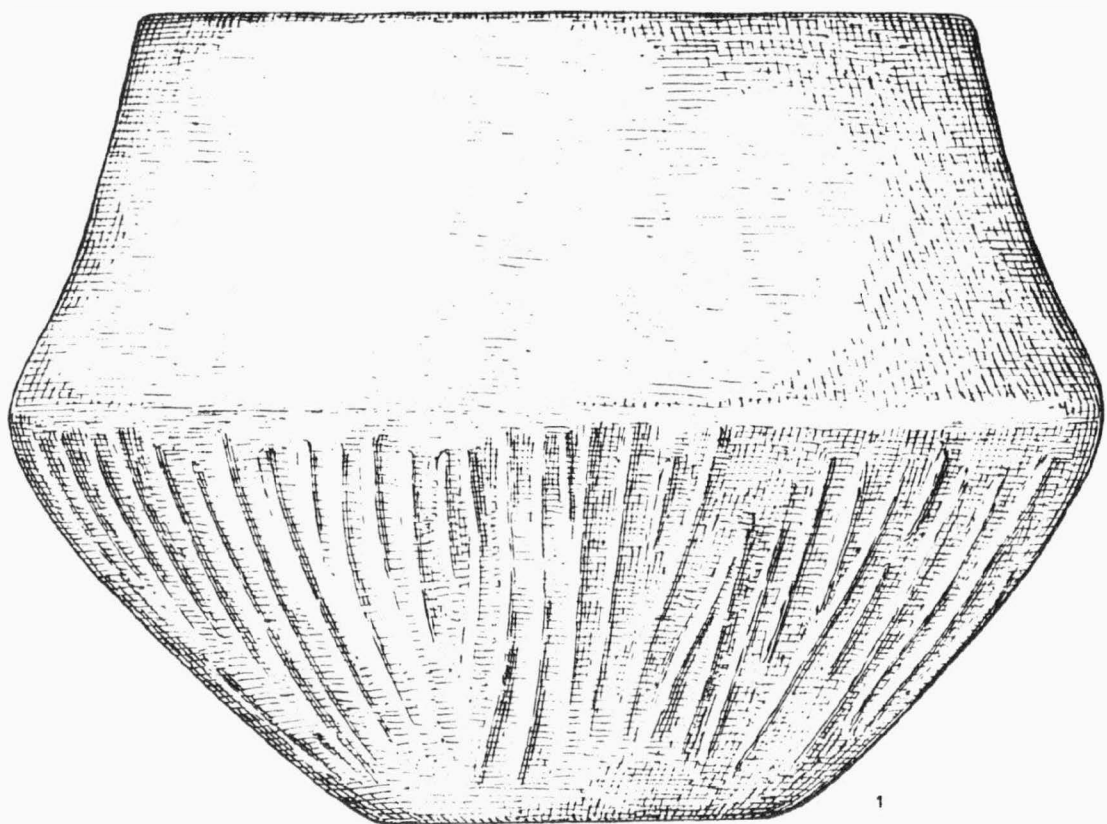
Robert Snášil, Rudolf Procházka, Slovákcké muzeum Uherské Hradiště

Při výkopu podsklepení novostavby v severní části zástavby Kostelan byl zachycen kostrový hrob. Stavebník nález ohlásil VB v Uh. Hradišti. Na místo byli přizváni i pracovníci Slovákckého muzea.

Po ohledání a preparaci kostry bylo zjištěno, že výkopem byla prořtata mohutná černá kulturní vrstva a zahloubené objekty jámového charakteru, nalezející lužické fázi popelnicových polí.

Do vrstvy byl zapuštěn v hloubce ca 120 cm kostrový hrob bez výbavy a milodarů, orientovaný Z-V. Kostra spočívala naznak v přímé poloze, s kostmi paží podél osy kostry trupu. Částečně již byla narušena dřívě základy sousedního stávajícího domu. Podle orientace, způsobu uložení a hloubky náleží hrob nejspíše hradištnímu období.

Lausitzer Siedlung und burgwallzeitliches Grab aus Kostelany /Bez. Uherské Hradiště/. Bei der Untersuchung eines Hausbauplatzes wurden ausdrucksvolle Spuren einer Lausitzer Siedlung und ein Skelettgrab vermutlich aus der Burgwallzeit festgestellt.



4

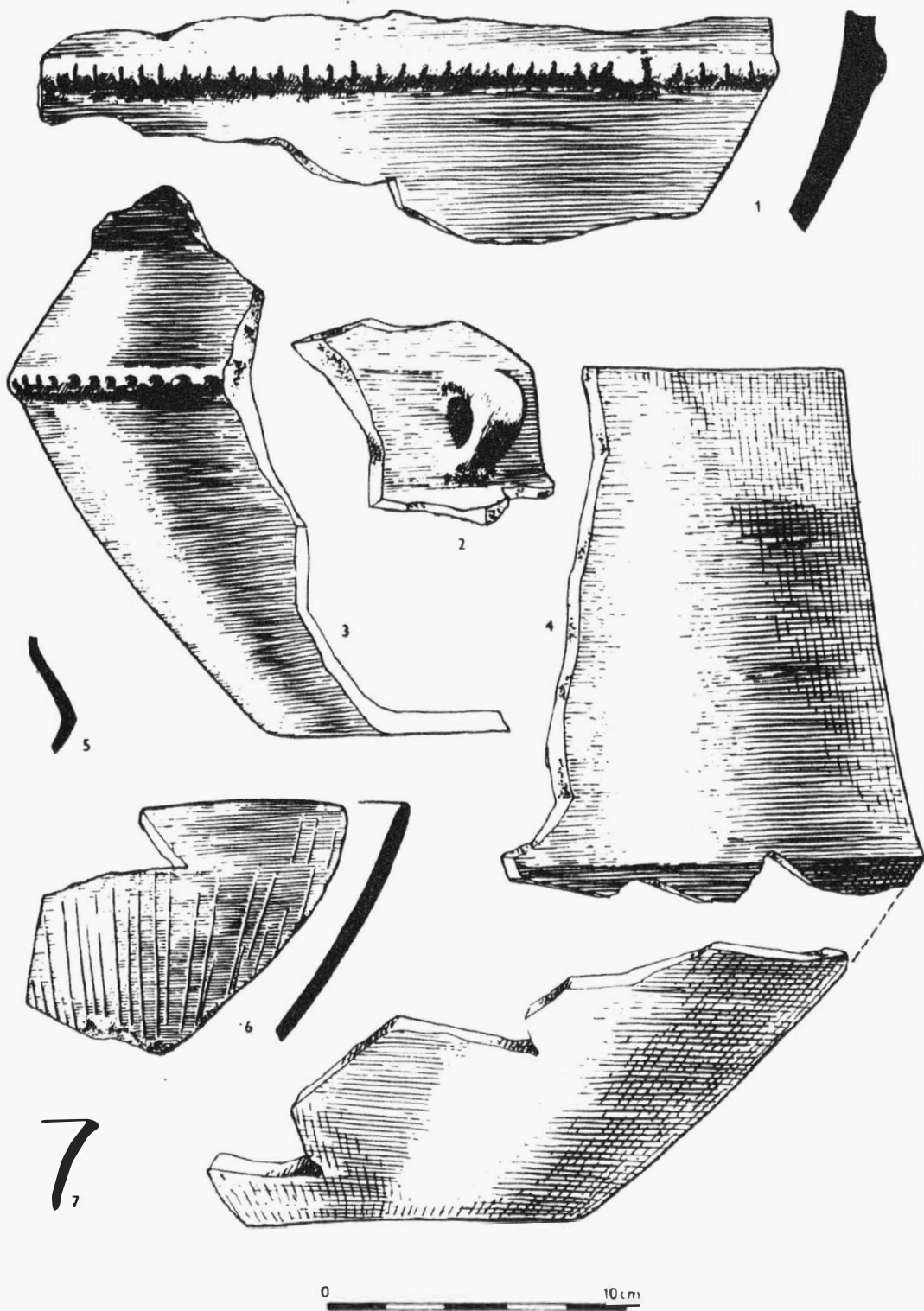


5



6





Obr. 13  
 Olomouc-Neředín /okr. Olomouc/. 1-3 keramika z hrobu 2; 4-7 keramika z hrobu 3. - 1-3 Keramik aus Grab 2; 4-7 Keramik aus Grab 3.



PŘEHLED VÝZKUMŮ 1979

- Vydává: Archeologický ústav ČSAV v Brně, sady Osvobození 17/19  
Odpovědný redaktor: akademik Josef Poulík  
Redaktoři: Dr. A. Medunová, Dr. J. Meduna, Dr. J. Říhovský  
Překlady: Dr. R. Tichý, E. Tichá  
Kresby: doc. Dr. B. Klíma, A. Malinková, A. Šik  
Na titulním listě: závěsný zámek ze středověkého hrádku Kepkova  
Tisk: Moravské tiskařské závody, n.p. Olomouc, závod Gottwaldov,  
provoz 34 - Kyjov  
Evidenční číslo: ÚVTEI - 73332  
Vydáno jako rukopis: 450 kusů - neprodejné