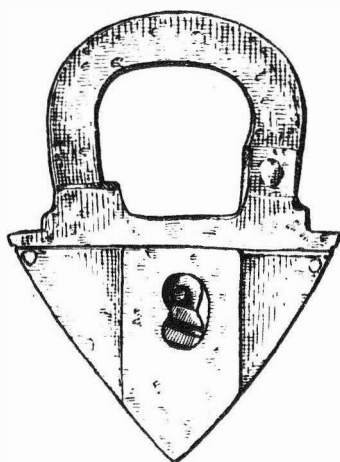


ARCHEOLOGICKÝ ÚSTAV ČESKOSLOVENSKÉ AKADEMIE VĚD
V BRNĚ

PŘEHLED VÝZKUMŮ 1979



BRNO 1981

LATÉNSKÁ NALEZIŠTĚ NA KATASTRU HULÍNA A OKOLÍ

/okr. Kroměříž/

Miloš Čižmář, AÚ ČSAV Brno; Dalibor Kolbinger, Hulín

/Obr. 15/

Systematický povrchový průzkum zemědělského zázemí Hostýna, prováděný souběžně s výzkumem samotného oppida již od roku 1971, pokračoval i v roce letošním. Průzkum na jednotlivých lokalitách musel být, tak jako i v minulosti, podřízen momentálnímu stavu obdělávaných polí, což se projevovalo v rozdílech v množství získaného materiálu i kvalitě terénních pozorování. Zvláštní pozornost byla věnována těm lokalitám, kde vhodné obdělávání podmíněné především dostatečně hlubokou orbou, dávalo možnost získat nejkvalitnější informace. Při volbě zkoumaných lokalit bylo přihlédnuto i k tomu, aby každá lokalita byla zkoumána v návaznosti na předešlé výzkumy několikrát, aby konečný obraz se co nejvíce přiblížil původní skutečnosti.

Průzkumy lze rozdělit do tří skupin: 1/kontrola a doplnění poznatků na lokalitách již zkoumaných /cf. Ludikovský, Kolbinger 1974, 1977, 1978/, 2/ průzkum dosud nezkoumaných lokalit zjištěných v minulosti, 3/ prospekce nových lokalit.

1. Opětovné povrchové průzkumy, při vhodných terénních podmínkách často časově velmi náročné, tvořily podstatnou část průzkumů letošního roku. Prováděny byly na těchto lokalitách: Břest /60/, Dobrotice /56/, Hulín /1, 4, 5, 55/, Količín /9/, Kostelec u Holešova /51/, Právec /10/, Rymice /11, 33/, Třebětice /24/, Záhlnice /35/, Žalkovice /50/.

2. Následující naleziště byla již v minulosti zaznamenána při neprůzřetnějších příležitostech, byla jim však věnována dosud jen malá pozornost.

Hulín /61/. Na známém laténském sídlišti ve Skřivánkové písčíně /starší, dnes již téměř zapomenutý název/ byl proveden sběr, který přinesl mimo jiné jeden laténský střep.

Holešov - Všetuly /62/. Na laténském sídlišti v trati "U jámy" /starší, dnes již neuváděný název/ byl proveden sběr na pč. 588, 586/2. Další parcely, z nichž jsou uváděny nálezy J. Doležala, A. Chytila a V. Měsíce jsou v současnosti zastavěny rodinnými domky a závedem na zpracování dřeva.

Rymice /53/. V trati "louky na hrázi" sbíral laténské nálezy J. Doležal již několik let z násypu hráze zaniklého rybníka. V letošním roce se tuto kolekci podařilo doplnit dalšími nálezy. V souvislosti s druhotným uložením nálezů je nutné pátrat po místě jejich původního uložení. Domněnka o původu hlíny pro zásypaní hráze ze sídlišti v trati "Na újezdě" je sice pravděpodobná, nicméně zatím nepotvrzená.

Rymice /63/. Z trati "Za dvorem" /starší, dnes již neuváděný název/ získal J. Doležal v minulosti laténský střep. V letošním roce se tento nálezy podařilo doplnit typickým laténským materiálem.

Rymice /11/. V trati "Na újezdě" bylo již v minulosti zjištěno vedle osídlení mladolaténského i osídlení časně laténského /J. Doležal, K. Ludikovský/. Letošní sběry přinesly další doklady o této fázi osídlení.

3. Prospekce laténských sídlišť tvoří nejdůležitější část celkové koncepce poznávání ekologického zázemí Hostýna. Přes intenzivní povrchový průzkum minulých let, ukazují dosavadní průzkumy, že ještě velké množství nalezišť je nutno v budoucnosti prozkoumat k poznání vývoje laténského vesnického osídlení. Veliká pozornost v jarní i podzimní sběrové sezoně byla věnována pravěkému osídlení v rozsáhlém rovinném území podél toku řeky Moravy. Dosavadní náhodné nálezy totiž naznačovaly možnost trvalého osídlení i tohoto rozsáhlého území, o kterém bylo dosud jen málo dokladů /cf. Opravil 1979, 27-29/. Současně s archeologickým průzkumem byla věnována pozornost také rekonstrukci původního vzhledu krajiny; vzhledem k rozsáhlosti sledované oblasti bude tento průzkum pokračovat i v příštích letech.

Největší pozornost byla věnována povodí Svinského potoka, který v minulosti vytvářel složitou síť meandrovitých záhybů. Jeho současná upravená podoba přibližně souhlasí se směrem jeho původního toku, jehož rekonstrukci však není možné provést po celé délce toku pro novodobé zásahy /navážky/.

Břest /64/. V blízkosti pramene Svinského potoka /nikoliv však současného/ v trati "Zlámálovo pole" bylo zjištěno laténské sídliště doložené nálezy keramiky, mazanice a železné strusky.

Břest /65/. Další pravděpodobně samostatná skupina laténských nálezů pochází z téže trati z bezprostředního sousedství, případně i koryta zaniklého vodního toku, v západní části trati.

Hulín /66/. Na rozhraní trati "Zlámálovo pole" a "Ve vysokém trní", na pč. 3414 bylo zjištěno další laténské sídliště, situované na západním břehu zaniklého vodního toku.

Hulín /67/. V trati "Ve vysokém trní" na sousední pč. 3413 bylo zjištěno sídliště menšího rozsahu. I tyto nálezy pochází ze západního břehu zaniklého vodního toku.

Hulín /68/. Na protějším břehu zaniklého vodního toku v trati "Ve vysokém trní" bylo nalezeno další laténské sídliště s početnými keramickými nálezy. Povrchově bylo pozorováno množství sídlištních objektů.

Hulín /69/. V trati "Chmelence zadní" na východním břehu zaniklého /i současného/ břehu Svinského potoka bylo zjištěno velmi rozsáhlé laténské sídliště. Množství sídlištních objektů je povrchově patrné jako shluky keramiky, mazanice a kostí. Nalezeno bylo i několik zlomků železné strusky.

Hulín /70/. V téže trati na západním břehu zaniklého vodního toku bylo nalezeno rovněž několik laténských zlomků.

Hulín /71/. V trati "Hřebavce" bylo zjištěno malé laténské sídliště s početnými keramickými nálezy. Také toto sídliště bylo pravděpodobně umístěno na břehu Svinského potoka, jeho koryto je však v této trati zavezeno.

Dalším vodním tokem jemuž byla věnována pozornost je Stonáč. Také jeho tok je moderními úpravami značně pozměněn, nicméně směr jeho toku je zachován. Prameny a horní část tohoto toku zatím zkoumány nebyly. Střední část jeho toku v katastrech Břestu, Skaštic a Bílan je dobře patrná a lze ho poměrně snadno sledovat v délce několika kilometrů. Jen místy je jeho zaniklé řečiště zavezeno. Vedle již známých laténských lokalit v katastrech Břestu /60/ a Skaštic /47/ byly zjištěny tyto nové lokality:

Břest /72/. V trati "Přední kraváky" vytváří zaniklé řečiště Stonáče mohutný obloukovitý záhyb, na jehož západním okraji prochází silnice, spojující Břest se Žalkovicemi. Řečiště potoka v minulosti prodělalo složitý vývoj, který dnes jen obtížně rekonstruujeme. Bylo také mnohem bohatší na vodu než je dnes, kdy z pramenů potoka je větší část vody využívána jako vydatný zdroj pitné vody pro širší okolí. Rozsáhlejší laténské sídliště bylo zjištěno na severním břehu mírně skloněného svahu obloukovitého záhybu. Nálezy jsou seskupeny na vrcholu terénní vlny, na svahu a částečně i v inundaci. Sídlištní objekty jsou výrazně patrné jako tmavé skvrny ostře se odlišující od okolní půdy a vyznačují se početnými nálezy.

Břest /73/. V téže trati bylo zjištěno další laténské sídliště, oddělené od předchozího drobným, dnes zaniklým vodním tokem, který byl pravděpodobně jedním z přítoků Stonáče. I na tomto sídlišti jsou jednotlivé objekty výrazně barevně odlišené od okolní půdy. Keramické nálezy jsou zatím nepočtené.

Bílany /74/. V trati "Přední díly" na východním břehu Stonáče /zaniklého i současného/ byly nalezeny zlomky laténské keramiky.

Vedle těchto ucelenějších průzkumů byly prováděny povrchové sběry na dosud nezkoumaných plochách, navazující na průzkumy předešlých let. Výzkumy byly prováděny na levém vyvýšeném břehu řeky Moravy, levém vyvýšeném břehu říčky Rusavy, v povodí potoků Žabinky, Roštěnky a Rymického potoka.

Žalkovice /75/. V trati "Oujezdy" u Břestu bylo zjištěno na levém vyvýšeném břehu řeky Moravy rozsáhlé sídliště s početnými keramickými nálezy a s četnými shluky strusky.

Holešov - Všetuly /76/. V druhotném uložení na hromadě hlíny, pocházející ze skrývky ornice z př. 600 byly zjištěny stopy časnělaténského osídlení. Původní místo nálezu, na levém vyvýšeném břehu říčky Rusavy je dnes zastavěno závodem na zpracování dřeva. Lokalita sousedí s nalezištěm v trati "U jámy".

Holešov /77/. V trati "Čtvrtě" v blízkosti pramenů potoka Žabinky byl nalezen ojedinělý zlomek laténské keramiky.

Pravčice /78/. Na západním břehu potoka Roštěnky v trati "Oflusy" byl zjištěn zlomek laténské keramiky.

Rymice /79/. Ve východní části trati "Výhony", na jižním břehu Rymického potoka byla zjištěna samostatná skupina laténských nálezů na téměř nezpatelném drobném pahorku.

Z nálezů, zjištěných v roce 1979, náleží většina do mladolaténského období, pouze málo početná skupina do časnělaténského období. Zvláštní skupinu mezi nálezy představují doklady železářské výroby. Kromě železné strusky z mnoha sídlišť, je významný nález železných kovářských kleští z Pravčic /10/. Tyto nálezy podporují domněnku K. Ludikovského o vlastní surovinové základně hostýnského oppida. Průzkum dalších let bude zaměřen kromě dokončení systematického průzkumu povodí Rusavy a jejích přítoků, také k podhůří Hostýnských vrchů. Zde je možno pro dobu laténskou předpokládat surovinové zdroje především železa, využívané později zejména v 17. a 18. století.

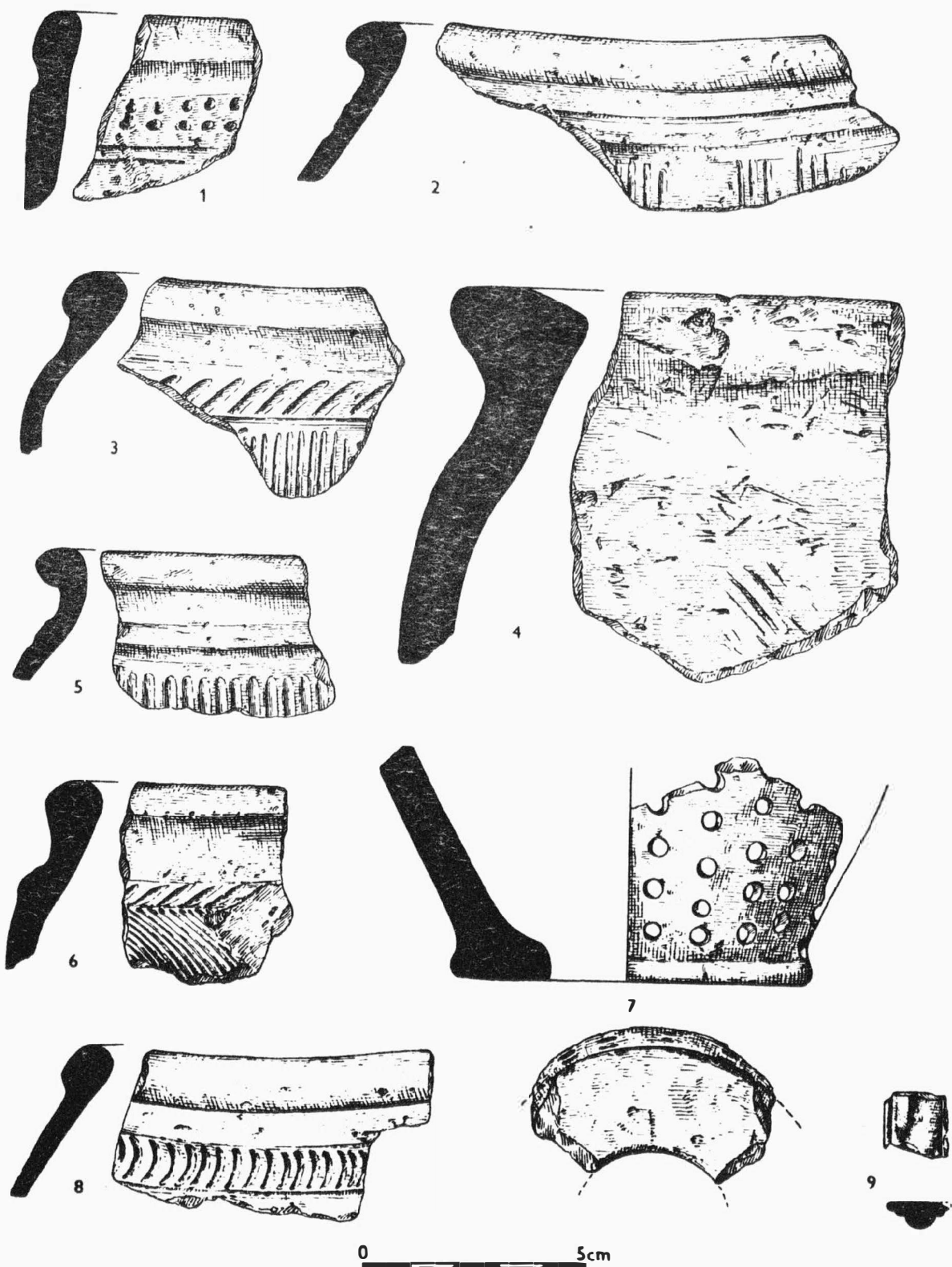
Latènezeitliche Fundorte im Kataster von Hulín und Umgebung /Bez. Kroměříž/. Publikation der Ergebnisse der weiteren Saison von Terrainbegehungen der Tiefebene des Hinterlandes vom Oppidum Hostýn. Die Lesefunde präzisieren den Umfang und die Lage weiterer Siedlungen und es wurden durch sie auch völlig unbekannte Lokalitäten festgestellt. Wichtig sind Belege der Eisenproduktion. Aufmerksamkeit wurde ebenfalls dem ursprünglichen Naturmilieu gewidmet.

LATÉNSKO - PÚCHOVSKÁ OSADA U RADOTÍNA

/okr. Přerov/

Jiří Pavelčík, AÚ ČSAV Brno

Pracovníci Opavské expozitury AÚ ČSAV spolu s členy KĐČ ČSSA v Přiborě zjistili v poloze "U kříž - žc" severně od obce Radotín /okr. Přerov/ dosud neznámou lokalitu. Ta zaujímá plošinu mezi dvěma prameny bezejmenného pravobřežního přítoku Dolnoněčtického potoka. Vlastní lokalita se nachází mezi remíz - kem při polní cestě z kóty 351 do Soběchlebského lesa, skupinou lip s kamenným křížem a jihozápadním okrajem Soběchlebského lesa. Nalezený keramický materiál má výrazný smíšený charakter mladolaténsko - púchovský. Tato symbioza se projevuje zejména v tom, že púchovské tvary /typická široká okružít, tzv. halštatsoidní tvary/ jsou vyrobeny z typického tuhového laténského keramického těsta. Naproti tomu laténské



Obr. 15
 Pravčice /okr. Kroměříž/, "Vrbičné". Výběr materiálu ze sběru na latěnském sídlišti. - Material -
 auswahl von Lesefunden auf der latènezeitlichen Siedlung.



PŘEHLED VÝZKUMŮ 1979

- Vydává: Archeologický ústav ČSAV v Brně, sady Osvobození 17/19
Odpovědný redaktor: akademik Josef Poulík
Redaktoři: Dr. A. Medunová, Dr. J. Meduna, Dr. J. Říhovský
Překlady: Dr. R. Tichý, E. Tichá
Kresby: doc. Dr. B. Klíma, A. Malinková, A. Šik
Na titulním listě: závěsný zámek ze středověkého hrádku Kepkova
Tisk: Moravské tiskařské závody, n.p. Olomouc, závod Gottwaldov,
provoz 34 - Kyjov
Evidenční číslo: ÚVTEI - 73332
Vydáno jako rukopis: 450 kusů - neprodejné