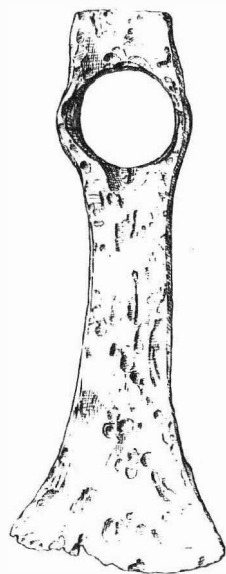


ARCHEOLOGICKÝ ÚSTAV ČESKOSLOVENSKÉ AKADEMIE VĚD
V BRNĚ

PŘEHLED VÝZKUMŮ 1978



BRNO 1980

mlýna 5 - 6 m. V lehkém přístřešku nad mísovitým zahloubením /obr. 21:D/ lze předpokládat prostor k uskladňování tovaru před mletím a na plošině na svahu /obr. 21:E/ objekt k uložení semletého tovaru k odevzdání či distribuci.

Mlýny byly v systému feudální ekonomické uzavřenosti jistě nutností a jsou také doloženy jak historickými zprávami tak i dobovou ikonografií. Typ mlýna závisel ovšem na místních podmínkách. Větrné mlýny byly zřizovány na místech, kde chyběl dostatečný vodní tok pro stavbu vodního mlýna a tam, kde bylo vhodné větrné proudění. V Konůvkách je právě takový stav doložen, neboť údolím vede jen malá vodoteč a k němu je přikloněn značně návětrný svah. Navršený pahorek splnil při tom dvojitý úkol, jednak vyzdvihl mlýnský objekt ještě o něco nad terén, jednak umožnil lepší zabezpečení vysokého středního nosného sloupu.

Fortsetzung der Grabung in Konůvky im Jahre 1978 /Katastralgemeinde Nížkovice - Heršpice, Bez. Vyškov/. Die Grabung hatte als Ziel: 1. die Präzisierung der Datierung der Lokalität, 2. Feststellung der Objekte wirtschaftlichen Charakters, die die einzelnen Anwesen ergänzen. Ad. 1.: an einigen Stellen erschienen Gruppierungen von Pfostengruben, die gemeinsam mit den sporadischen Keramikfunden aus dem 11. und 12. Jahrhundert, eine Besiedlung belegen, die dem mittelalterlichen Dorf vorausging. Ad. 2.: in den Baulücken zwischen den Häusern der mittelalterlichen Besiedlung hat man einerseits gemauerte Steinkanäle für den Wasserabfluss, andererseits steinerne Einkellungen der Tragsäulen festgestellt, die zu den wirtschaftlichen Hilfsobjekten gehören. Am Hange oberhalb des Dorfes wurden Relikte einer Windmühle gemeinsam mit zwei Hilfsüberdachungen und einem Verbindungsweg abgedeckt. Abb. 21.

KOSTRY Z KONŮVEK, KAT.OBEC NÍŽKOVICE-HERŠPICE

/ok r. Vyškov/

Milan Stloukal, Národní muzeum Praha

V roce 1978 bylo při výzkumu pohřebiště u zaniklé středověké vesnice Konůvky v katastru obce Heršpice na Slavkovsku odkryto dalších 9 hrobů; vedoucí archeologického výzkumu D. Šaurová pokračovala při označení těchto hrobů v řadě započaté před několika lety a kostry označila čísly 58 až 66. Antropologické oddělení Národního muzea se podílelo i na výzkumu v terénu, všechny kostry pak byly převezeny do Prahy k laboratornímu i odbornému zpracování a zde také byly ve sbírkových fondech definitivně uloženy. Antropologický materiál byl celkově až na několik výjimek dosti špatně zachován, protože většina v r. 1978 prozkoumaných hrobů byla druhotně porušena při stavbě kostela.

Základní určení jednotlivých pohřbů:

Hrob č. 58 - velmi dobře zachovaná kostra dospělého člověka, z lebky se však našla pouze horní čelist a pravostranná lícní kost. Pánev je výrazně mužského tvaru, celá kostra je robustní. Zachovala se mj. větší část osifikované štítné chrupavky; na páteři jsou mírné spondylózní změny, pouze na jediném místě, a to mezi 11. a 12. hrudním obratlem, je osteofytické přemostění. Výšku postavy zemřelého je možno vypočítat podle Breitingerových tabulek/ na základě všech dlouhých kostí postkraniálního skeletu, vycházejí však výrazně vyšší hodnoty na základě kostí horní končetiny: humerus 337 a 343 = 173 cm, radius 257 a 260 = 174 cm, femur 463 a 452 = 169,5 cm, pravá tibia 359 = 167 cm; průměr je zhruba 171 cm. Nad kloubní plochou capitulum humeri pravostranné pažní kosti vyvstává formace o průměru 5 mm, která má zaoblený, kompaktní překrytý povrch; je obklopena úzkým hlubokým žlábkem, ale zůstává pevně spojena s kostí. Distální kloubní konec humeru není celkově defigurován, caput radii není chorobně změněno. Jde pravděpodobně o osteochondritis dissecans capituli humeri lat. dex. s neúplným oddělením tělíska /posudek MUDR. L. Vyhánka/. V hrobě č. 58 byly uloženy pozůstatky muže, zemřelého pravděpodobně ve věku vyšším než 40 let.

Hrob č. 59 - nepatrné zlomky z koster dvou dospělých osob. Je zachována dvakrát levostranná pánevní kost, z toho jedna je robustní s výraznými mužskými znaky, kdežto zlomky z druhé pánve jsou výrazně gracilní. Zachovaná levá pažní kost odpovídá délkou 318 mm výšce postavy asi 167,5 cm, gracilní pravostranná tibia /306 mm/ pak jen výšce kolem 150 cm /podle Bachových tabulek, které dávají právě pro holenní kost zkreslené hodnoty/. V tomto hrobě tedy byly uloženy pozůstatky dvou osob, muže a pravděpodobně ženy; bližší určení stáří zemřelých není možné.

Hrob č. 60 - zachovala se pouze poškozovaná mozkovna dospělého člověka, podle některých tvarových znaků velmi pravděpodobně muže /tlustý horní okraj očnice, velké bradavkové výběžky/. Stáří zemřelého lze podle srůstajících švů odhadnout na 40 - 50 let.

Hrob č. 61 - mírně poškozovaná kostra dítěte, zemřelého asi ve věku 2 1/2 roku. Lebka je zachována téměř celá, ale mozkovna je silně postmortálně deformována. Lze zjistit jen tyto spolehlivé míry:

nejmenší šířka čela /9/	90	největší šířka čela /10/	112
podélný oblouk /25/	335	čelní oblouk /26/	110
temenní oblouk /27/	123	týlní oblouk /28/	102
čelní tětíva /29/	93	temenní tětíva /30/	109
týlní tětíva /31/	86	bizygomatická šířka /45/	99?
výška obličejce /47/	79	výška horního obličejce /48/	47
šířka očníce /51/	33	výška očníce /52/	28
šířka nosu /54/	18	výška nosu /55/	32
kondylová šířka /65/	91	bigoniální šířka /66/	72
výška brady /69/	23	výška ramene mandibuly /70/	43
šířka ramene mandibuly /71/	23	obličejový index /1 38/	79,8 HE
i. horního obličejce /1 39/	47,5E	index očníce /1 42/	84,8 M
index nosu /1 48/	56,3CH	frontomandibulární index	80,0 L

Hrob č. 62 - v hrobě porušeném stavbou kostela se zachovaly pouze zlomky z koster 2-3 dospělých osob a nejméně dvou dětí, z nichž podle velikosti dlouhých kostí zemřelo první asi ve věku kolem jednoho roku a druhé v pěti letech.

Hrob č. 63 - mezi zlomky dětské kostry nebyly nalezeny žádné zuby ani dlouhé kosti, takže nelze určit věk zemřelého.

Hrob č. 64 - dvojhrob, z něhož se zachovaly pouze poškozené kalvy dvou dospělých osob, a to pravděpodobně muže a ženy. Jedna z lebek je robustní se silným horním okrajem očníce a výraznými nadočnicovými oblouky, druhá je gracilní a má tenké horní okraje očníce, ploché nadočnicové oblouky a výrazné čelní hrboly. Podle srůstajících švů můžeme usuzovat u mužské lebky asi na stáří mezi 40 a 50 lety, ženská lebka ukazuje na nižší věk asi kolem 30 let.

Hrob č. 65 - z hrobu rozrušeného stavbou kostela se zachovaly pouze zlomky lebek pěti osob:

1. části čelní, pravé temenní a týlní kosti; čelo je výrazně mužského tvaru s tlustými horními okraji očníce a výraznými nadočnicovými oblouky, kosti jsou celkově výrazně robustní. Podle stavu švů zemřel tento muž asi ve věku mezi 30 a 40 lety.
2. větší část levostranné temenní kosti a týlní šupina dospělého člověka; bližší určení stáří není možné stejně jako nelze určit pohlaví zemřelého.
3. obě temenní kosti a týlní šupina dospělého člověka, zemřelého ve věku kolem 40 let, určení pohlaví není možné.
4. levostranná temenní kost dospělého člověka, víc nelze určit.
5. zlomek pravostranné temenní kosti, který nepatří k žádnému z předchozích nálezů; je to opět pozůstatek dospělého člověka, bližší určení není možné.

Hrob č. 66 - zachovala se silně poškozená lebka dospělého člověka, výrazně gracilní s čelní krajinou ženského tvaru /tenké horní okraje očníce, vyklenuté čelní hrboly, ploché nadočnicové oblouky, plochá glabella/ a malými bradavkovými výběžky, podle srůstajících švů zemřela tato žena ve věku kolem 50 let. Lebku je možno zčásti proměřit:

délka lebky /1/	168	délka baze /5/	82
šířka lebky /8/	135	nejmenší šířka čela /9/	91
aurikulární šířka /11/	106	výška lebky /17/	120
nadušní výška /20/	106	podélný oblouk /25/	362
čelní oblouk /26/	119	temenní oblouk /27/	122
týlní oblouk /28/	121	čelní tětíva /29/	104
temenní tětíva /30/	110	týlní tětíva /31/	96
kapacita lebky /38/	1158	kondylová šířka /65/	106
bigoniální šířka /66/	95	výška ramene mandibuly /70/	58
šířka ramene mandibuly /71/	29	délkošířkový index /1 1/	80,4 - B
délkovýškový index /1 2/	71,4-0	šířkovýškový index /1 3/	88,9 - T
transv.frontoparietální /1 13/	67,4-M	frontomandibulární index	104,4 - M

Kromě toho byly v antropologickém materiálu z tohoto hrobu nalezeny ještě zlomky z lebky další dospělé osoby /horní čelist a levostranná spánková kost/; podle gracility a malého bradavkového výběžku snad také spíše ženy.

V devíti hrobech, které byly archeologickým výzkumem v r. 1978 v Konůvkách odkryty, byly tedy nalezeny pozůstatky 19 až 20 osob, a to čtyř dětí a 15-16 dospělých, z toho v pěti případech můžeme usuzovat na muže a ve čtyřech na ženu; v ostatních šesti /7?/ případech nelze pohlaví určit. Vzhledem ke špatnému stavu zachovalosti a faktu, že některé hroby byly narušeny při stavbě kostela, nelze vyloučit, že např. některé lebky z hrobu č. 65 nepatří k poskranialním skeletům z hrobů č. 58 či 59.

Skelette aus Konůvky, Katastralgemeinde Nížkovice-Heršpice /Bez. Vyškov/. Im Jahre 1978 wurden bei der Grabung des Gräberfeldes bei der mittelalterlichen Dorfwüstung Konůvky von D. Šaurová weitere 9 Gräber abgedeckt, die mit den laufenden Nummern 58-66 bezeichnet worden waren. Insgesamt wurden in diesen Überreste von 19 bis 20 Personen identifiziert, und zwar von vier Kindern und 15 bis 16 Erwachsenen; davon können wir in fünf Fällen auf Überreste von Männern, in vier von Frauen

schliessen und in den übrigen sechs /7?/ Fällen kann das Geschlecht der Verstorbenen nicht bestimmt werden. Vermessen konnte ein Kinder- und ein Frauenschädel werden. Mit Rücksicht auf den schlechten Erhaltungsstand der Knochen und auch mit Rücksicht darauf, dass einige Gräber durch den Bau der Kirche gestört wurden, kann nicht ausgeschlossen werden, ob einige Schädelbruchstücke aus Grab Nr. 65 nicht zu den postkranialen Skeletten aus den Gräbern Nr. 58 und 59 gehören, wo wiederum umgekehrt fast keine Schädelbruchstücke gefunden wurden.

ZJIŠŤOVACÍ SONDÁŽ NA KLÁŠTEŘE-HRADISKU V OLMOUCI

/okr. Olomouc/

Vít Dohnal, Krajské vlastivědné muzeum, Olomouc

/Obr. 22 /

V létě 1978 provedlo archeologické oddělení olomouckého muzea zjišťovací sondáž v prostoru Klášter-Hradisko a to severovýchodně a severně od komplexu barokních budov. Sondovali jsme jednak mimo areál bývalého kláštera za jeho ohradní zdi, totiž východně od silnice, vedoucí po východním obvodu lokality k továrně Farmakon, jednak uvnitř někdejších klášterních zahrad, nedaleko od pozemků školního statku. Účelem průzkumu mimo klášter bylo zjistit, jakého původu je nápadná terénní vlna, která se táhne v délce asi 60 m těsně podél zmíněné silnice. Při povrchové prohlídce útvar působí dojmem valu, který mohl chránit klášter od východu, a který se přibližně v úrovni vjezdu do školního statku stáčí k západu a ztrácí se pod silničním tělesem. Valovitý násyp jsme prořízli sondou, která ukázala, že hlavní hmotu vyvýšeniny tvoří pouze jemná hnědá hlína bez jakýchkoliv stop po destrukci, na niž bychom museli narazit, mělo-li by jít skutečně o umělou fortifikaci. Ve zmíněné hnědé hlíně se našly pouze dva střepy z velkého hrnce s plastickou lištou na podhrdlí, datovatelné na konec 11. a do 12. století. V nedávné době bylo do hlinitého jádra valovitého útvaru uloženo velkopřůměrové betonové potrubí. Níže pod hnědou hlínou začíná už tenká vrstva spraše, pokrývající štěrkové podloží /náplavový štěrk/. Je tedy zřejmé, že vyvýšenina je přírodního původu, ale vzhledem k tomu, že hned za ní původní terén klesal, mohlo být této přírodní bariéry využito jako přirozené ochrany klášterní lokality oproti mnohem nižšímu plochému terénu na východní straně.

Uvnitř klášterního areálu, na pozemcích nynější nemocnice jsme sondovali na čtyřech místech a pátá sonda nemohla být dokončena /přesná poloha sond je zakreslena v nálezevé zprávě, uložené v archeologickém oddělení KVMO a v AÚ Brno/. V sondách umístěných hned za ohradní zdi, tedy nejbližší k valovité vyvýšenině, se objevila silná vrstva novověkých navážek se stavební ssutí, jimiž byl původní terén zvednut o 120 cm i více, takže prohlubení, která se táhla kolem této části klášterních pozemků, zmizela. Poněkud dál k západu /od ohradní zdi směrem dovnitř zahrad/ ssutová navážka už nebyla, ale pod hnědou povrchovou hlínou začínala v hloubce kolem 100 cm černá kulturní vrstva s keramikou ze 12. - 13. století. V této asi 40 cm silné vrstvě se našel i kus tzv. železně lupy, související patrně s místní raněstředověkou výrobou železa. Černá kulturní vrstva se pak mění v šedivou hlínu /40 cm/ bez nálezů, pod níž začíná intaktní spraš, pokrývající v tenké vrstvě náplavový říční štěrk. V nejzápadnější sondě /asi 50 m od ohradní zdi/ byl půdní profil podobný až na to, že raněstředověká kulturní vrstva byla poněkud světlejší a do ní byla zahloubena menší mělká prohlubení se střepy datovatelnými do 14. - 15. století.

Provedená sondáž potvrdila dřívější zkušenosti z průzkumu, provedeného B. Novotným /B. Novotný, Výzkum v Olomouci-Hradisku, PV 1959, Brno 1960, 127-128; též, K otázce osídlení olomouckého kopce a Klášter-Hradiska ve střední a pozdní době hradištní, PA LV 1961, 402-404/. I nyní jsme zjistili stopy pouze osídlení raněstředověkého a pozdějšího, ale starší nálezy se ani tentokrát nepodařilo zachytit.

Feststellungs sondage auf Kloster-Hradisko in Olomouc /Bez. Olomouc/. Im Sommer 1978 führte die archäologische Abteilung des Olmützer Museums eine Feststellungs sondage im Raume des bekannten Klosters durch, das in den Jahren 1077-1078 unweit des Sitzes des Olmützer Teilfürsten gegründet wurde. Die Sondage konzentrierte sich auf den Raum nordöstlich und nördlich von dem Komplex der barocken Bauten des einstigen Klosters, wo insgesamt fünf Sonden gelegt wurden. Unter den neuzeitigen Aufschüttungen hat man eine Kulturschicht mit Keramik aus dem Ende des 11. - 12. Jahrhunderts festgestellt und in einer Sonde hat man eine kleine Eintiefung mit Scherben aus dem 14. - 15. Jahrhundert erfasst. Mittelburgwallzeitliche Funde waren nicht einmal diesmal gewonnen worden. /Zu ähnlichen Ergebnissen führten bereits die Sondagen im Jahre 1959: B. Novotný, K otázce osídlení olomouckého kopce a Klášter-Hradiska ve střední a pozdní době hradištní, PA LV 1961, 402-404/.

PŘEHLED VÝZKUMŮ 1978

Vydává	: Archeologický ústav ČSAV v Brně, sady Osvobození 17/19
Odpovědný redaktor	: akademik Josef Poulík
Redaktoři	: dr. A. Medunová, dr. J. Meduna, dr. J. Říhovský
Překlady	: dr. R. Tichý, E. Tichá
Kresby	: doc. dr. B. Klíma, A. Malinková, A. Šik
Na titulním listě	: železná motyka ze slovanského sídliště u Palonína
Tisk	: Moravské tiskařské závody, n.p. Olomouc, závod Gottwaldov, provoz 34 - Kyjov
Evidenční číslo	: ÚVTEI - 73332
Vydáno jako rukopis	: 450 kusů - neprodejné