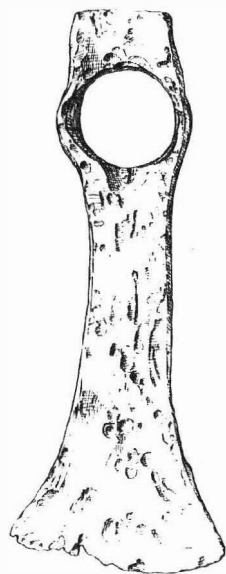


ARCHEOLOGICKÝ ÚSTAV ČESKOSLOVENSKÉ AKADEMIE VĚD
V BRNĚ

PŘEHLED VÝZKUMŮ 1978



BRNO 1980

VELKOMORAVSKÁ HUTNICKÁ DÍLNA U OLOMUČAN

/okr. Blansko /

Věra Souchopová, Okresní muzeum Blansko

/ Obr. 17, tab. 2 /

V létech 1977-8 byla zkoumána nově objevená velkomoravská hutnická dílna v polesí Olomučany. Nachází se v terénu, který je archeologům znám už od sedmdesátých let minulého století /Wankel 1879; Sánka 1903, 1915/. Zájem se k této oblasti znovu obrátil v minulých devíti letech, kdy byla vybrána jako jedna ze dvou typů krajiny, určených pro vyhledávací průzkum metalurgických stařin. Průzkum je prováděn Okresním muzeem v Blansku, které se na problematiku železářství specializuje. Nálezy hutnických dílen ve střední části Moravského krasu se soustřeďují do prostoru zhruba ohraničeného vesnicemi Rudice - Olomučany - Habrůvka - Josefov - Babice, přičemž dříve zkoumané lokality byly nalézány spíše na Rudicku a Habrůvecku, zatím co nálezy posledních let se koncentrují v polesí obce Olomučany. Podle současného stavu výzkumu lze říci, že ve výše vymezeném prostoru bylo zachyceno železářství v rozmezí tří století - od IX. do XI. století n.l. Podle koncentrace lokalit byla tato oblast ve vymezené době velmi vyhledávaná pro účely hutnění železa, zatímco nálezy ze starších období se vyskytují spíše ve druhém krajinném typu /Boskovická brázda/. Potvrzuje se, že slovanská hutnická prvovýroba je situována co nejbližší dostupných zdrojů kvalitního dřeva pro mířování uhlí a vhodných nalezišť železné rudy /Pleiner 1958, 62; 1977, 9 - 10/. Od IX. do XI. století se v popisovaném prostoru prakticky nevyskytuje jiná forma osídlení než hutnické dílny, což podtrhuje jeho význam pro slovanské železářství.

Velkomoravská hutnická dílna leží v polesí Olomučany, poblíž stanice Silviculturum. Vlastní metalurgická pracoviště jsou umístěna na uměle upravené terase ve strmém svahu nad potokem pramenícím ve studánce U kukačky. Poněkud blíže k prameni byla objevena už jedna lokalita s pozůstatky hutnické činnosti, ale v terénu vzrostlého lesa nebylo možno archeologický výzkum provést /Souchopová 1971/. Stejný problém byl i u velkomoravské taviřny, k jejímuž výzkumu mohlo být překročeno až po vykácení lesa v roce 1977.

Zatím byla odkryta plocha 48 m² a bylo nalezeno celkem jedenáct pecí a jedna vyhřívačka. Peci jsme podle konstrukce rozdělili do tří skupin:

1. Vtesané dýmačky typu Želechovice / s tou výhradou, že do skončení výzkumné sezóny nebylo možné zjistit umístění formového otvoru/. Peci jsou umístěny mimo předpokládaný areál dílny a zabudovány do lavice rostlé hlíny přímo nad potokem.
2. Volně stavěné nadzemní šachtové pece, z nichž zůstaly zachovány jen mělce zahloubené nístěje. Dvě z nich byly zasazeny do hlinitého valovitého tělesa v sektoru B.
3. Vestavěné dýmačky, jejichž konstrukční řešení má dvě varianty nístějí - jednak nístěj mělce miskovitě zahloubenou a jednak nístěj šikmou, svážnou směrem k formě. Tento nový typ pece byl zachován ve dvou případech velmi dobře /pec č. IX je téměř kompletní, jen bez kychtové partie/. Tvarování nístějí spolu s nálezy struskových vějířovitých slitků, které jsou dokladem odpichování strusky, a velmi málo poškozenými vnitřními výmazy pecí, vedlo k vyslovení hypotézy, že na lokalitě byly prováděny tzv. prodlužované tavby, při nichž bylo pomocí vypouštění strusky mimo pecní prostor dosahováno těžší železné houby. S prodlužovanými tavbami jsme se na našem území setkali v době římské /Fraha - Podbaba, Loděnice u Berouna, Tuchlovice, Labská Chrástice aj.-Pleiner 1977, 9/. Jde o pokročilý a důmyslný způsob vedení tavby, který svědčí o značných znalostech starých železářů. V modelu této vestavěné dýmačky s variantou mělce zahloubené nístěje je plánována serie pokusných taveb, které by měly být za optimálních podmínek prováděny přímo na lokalitě.

Vlastní metalurgická pracoviště s pecemi /kromě pecí typu Želechovice/ byla umístěna v horizontále na terase nad potokem. Okolo pecí se soustřeďují také skládky železné rudy a dřevěného uhlí. Odpadový hutnický materiál byl odhazován pod hranu terasy, kde jsou mocné vrstvy, složené ponejvíce ze strusek. Dále se v nich nachází zlomky výmazů z pecí, keramika, zbytky dyznových panelů a dva druhy dyzen. Tyto jsou v převážné většině tenkostěnné, stíhlejší v těle, se zašpičatělým ústím. Druhý typ, který se na lokalitě vyskytuje jen ojediněle, je masivnější a je typický pro mladohradištní taviřny na Olomučansku. Rozdílnost provedení souvisí zřejmě s různými typy metalurgických zařízení, pro něž byly dyzny určeny, přičemž jejich výskyt na odlišně datovaných lokalitách naznačuje, že budou moci být použity i k datování.

Prvním objevem na území ČSSR je nález dvou železných lup rozřávaných ranou sekery. Podobné, i se zásekem známe z Polska, ruských hradišť a Skandinávie. Jde o finální výrobky taviřny, a rozřávanou, které mohlo být provedeno, jen když byl kus ještě zřehavý, je pokládáno za starý družební prostředek zjišťování kvality vyrobeného kovu /Pleiner 1962, 137/. Znakem intenzivní práce na lokalitě jsou také nálezy tří zlomků velkých otočných brusů, množství malých brusů, železný nástroj apod. /podrobnější popis lokality i nálezů: Souchopová 1979/.

Intenzita práce v dílně, znalost odpichu strusky a prodlužovaných taveb jsou poznatky, které svědčí nejen o mistrovství velkomoravských železářů, ale i o značném produkčním dosahu dílny. Možnost intenzivně vyrábět značná množství železa vede zároveň i k otázce po jeho odběrateli. A Olomu-

čany / stejně jako Želechovice/ patřily k velkým a významným střediskům hutnické prvovýroby. Pokračování výzkumu, rozborů železa a hlavně keramického materiálu by měly osvětlit, zda olomučanská tavnice nepracovala pro Staré Zámky u Líšně / Poulík 1950, 104/, jejichž výhodná poloha na okraji exponované železářské oblasti by tomu nasvědčovala.

Literatura :

- R. Pleiner, Základy slovanského železářského hutnictví v českých zemích, Praha 1958. - Týž, Staré evropské kovářství, Praha 1962. - Týž, Nové výzkumy k počátkům hutnictví železa v Československu, Rozpravy Národního technického muzea v Praze, 1977, Z dějin hutnictví 4,7 - 11.
- J. Poulík, Jižní Morava - země dávných Slovanů, Brno 1950.
- H. V. Sánka, Staré železářny Rudické, ČMM III, 1903, 45-59. - Týž, Výsledky dalšího bádání v prehistorických železárnách rudických, ČMM XV, 1915, 67-73.
- V. Souchopová, Pozůstatky železářské výroby v lesní trati U nové školky na Olomučansku, Sborník Okresního vlastivědného muzea v Blansku 3, 1971, 47-48. - Táž, Velkomoravské železářství ve střední části Moravského krasu, Sborník Technického muzea v Brně 1979, v tisku.
- H. Wankel, Prähistorische Eisenschmelz- und Schmiedestätten in Mähren, MAGW VIII, 1879, 289-324.

Grossmährische Verhüttungswerkstätte bei Olomučany / Bez. Blansko/. Im mittleren Teil des Mährischen Karstes, im ungefähr von den Dörfern Rudice - Olomučany - Habrůvka - Josefov - Babice begrenzten Raume, sind Funde von Werkstätten konzentriert, in denen eine Eisenverhüttung durchgeführt wurde. Im Zeitabschnitt vom IX. bis XI. Jahrhundert kommt hier praktisch keine andere Besiedlungsform vor. Im Jahre 1977-78 begann die archäologische Grabung einer grossmährischen Verhüttungswerkstätte im Forstgebiet von Olomučany. Die Schmelzstätte war auf einer künstlich hergerichteten Terrasse in einem steilen Hang oberhalb eines Baches situiert. Das Verhüttungsabfallmaterial wurde unter die Terrassenkante fortgeworfen, wo sich mächtige Schichten bildeten, die zum Grossteil aus Schlacke, Anstrichfragmenten, Herdwänden, Düsen, Keramik u.ä. bestanden. In dem bisher untersuchten Teil der Werkstätte fand man einen Ausheizherd und elf Ofen, die man in drei Typen einteilen kann:

1. Eingebaute Rennöfen vom Typ Želechovice, obwohl bisher nicht die Anbringung der Formöffnung untersucht werden konnte.
2. Oberirdische flach eingetieft Ofen, von denen nur schüsselförmige, flach eingetieft Herde erhalten blieben.
3. Neu gefundener Typ eines eingebauten Rennofens mit doppelter Herdformung - schräger Herd, in Richtung zur form abfallend und flach schüsselförmig eingetieft Herd. Zwei von sechs gefundenen Exemplaren dieser Ofen waren sehr gut erhalten /einer wurde in situ ausgehoben und in die Exposition des Museums in Blansko überführt/.

Die Herdformungen gemeinsam mit den Funden fächerförmiger Ofensäue, die ein Beleg des Schlackenabstiches sind, und den sehr wenig beschädigten inneren Anstrichen der Ofenwände, führten zum Aussprechen der Hypothese, dass auf der Lokalität Schmelzungen durchgeführt wurden, bei denen mit Hilfe des Schlackenabstiches ausserhalb des Ofenraumes ein schwererer Eisenschwamm erzielt wurde. Der erste Fund im Gebiet der ČSSR ist die Entdeckung von zwei Eisenschwämmen, durch einen Axthieb angespalten; ähnliche kennen wir aus Polen, von russischen Burgwällen und aus Skandinavien.

NOVĚ ZJIŠTĚNÉ SÍDLIŠTĚ ZE STŘEDNÍ DOBY HRADIŠTNÍ MEZI NEJDKEM A LEDNICÍ

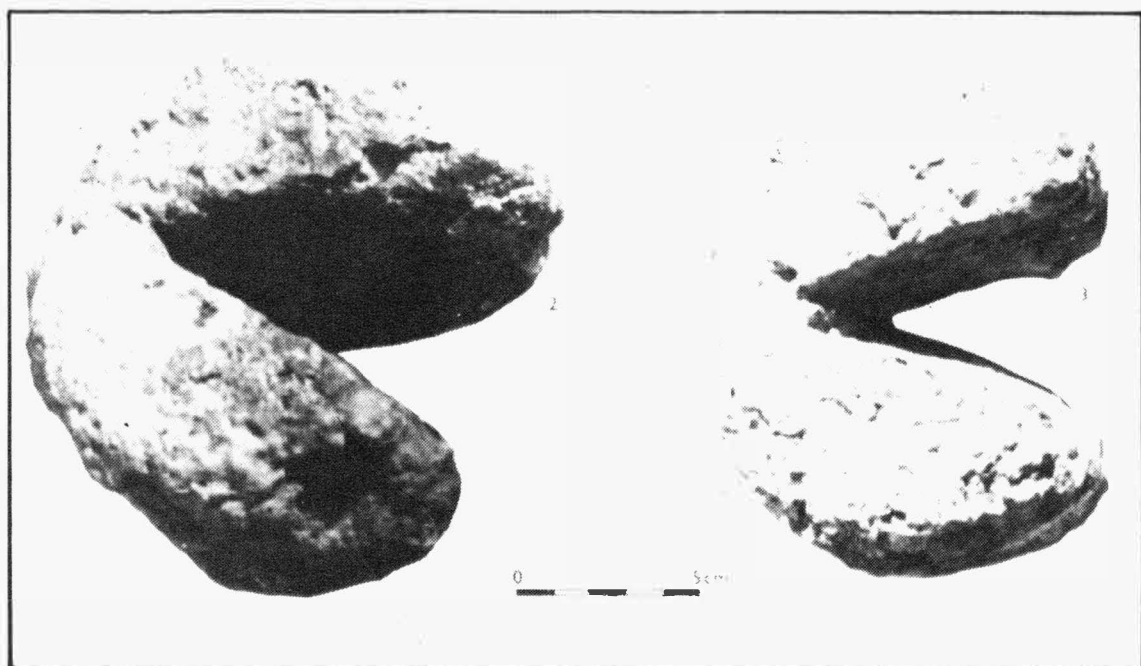
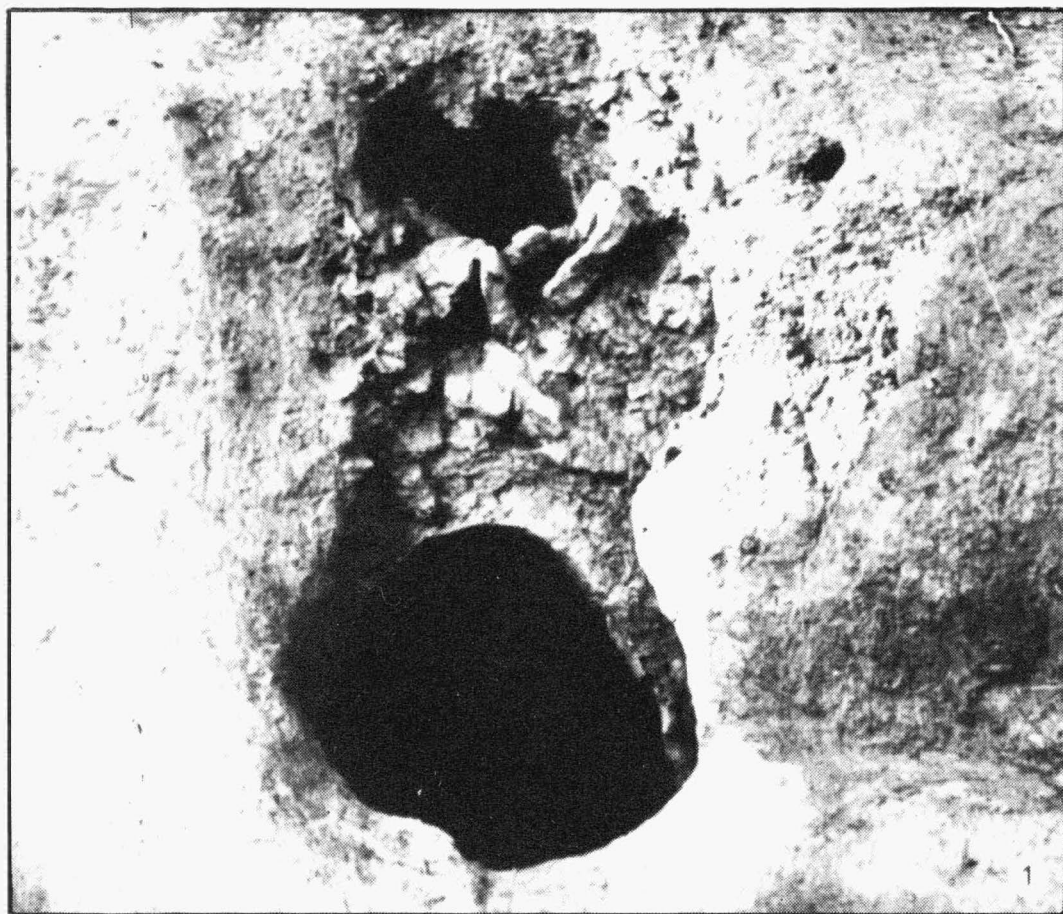
/okr. Břeclav/

Tomáš Dočkal, Bulhary
Zdeněk Měřínský, AÚ ČSAV Brno

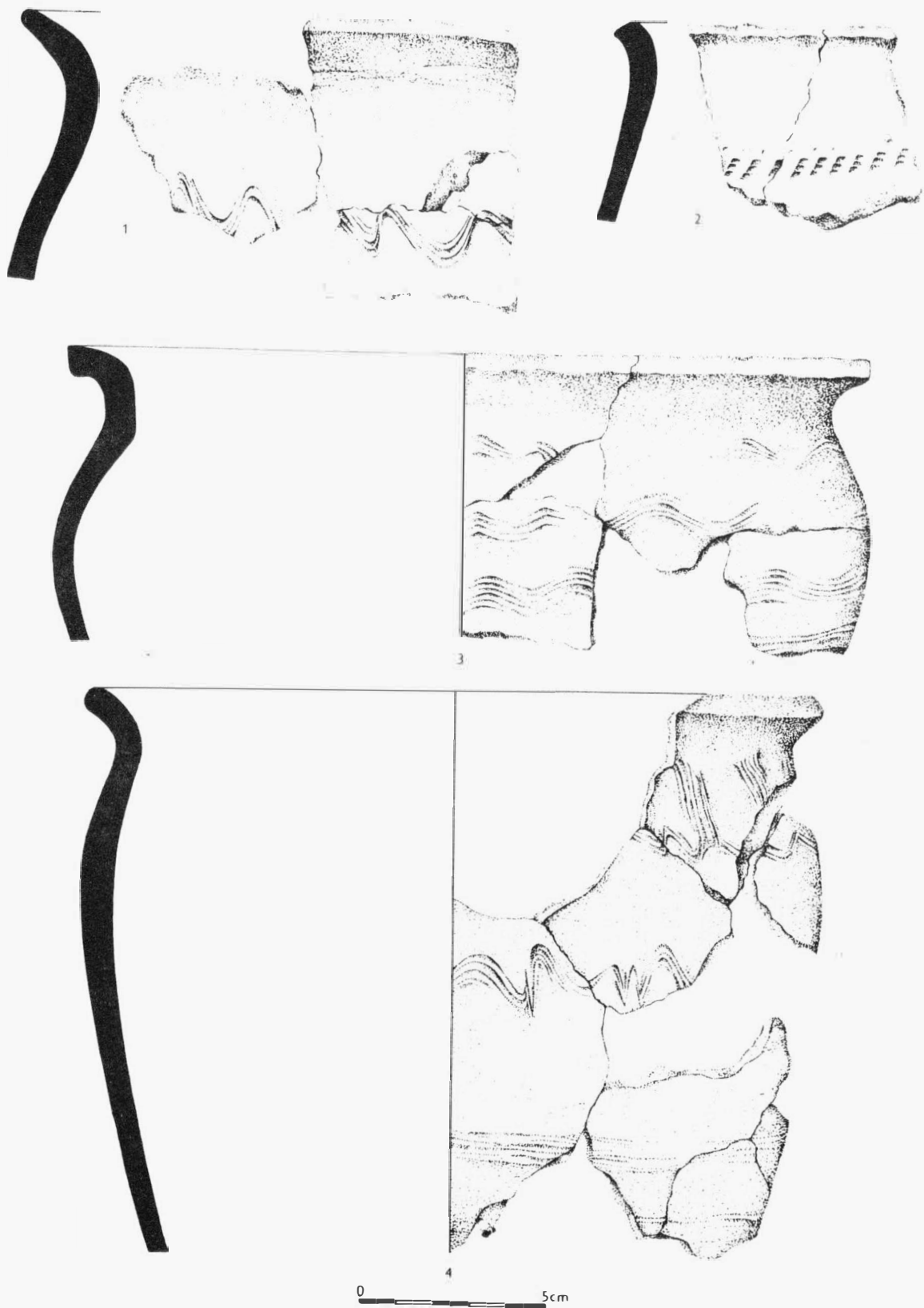
Při melioračních úpravách v západní části lednického katastru ve vzdálenosti asi 900 m JV od Nejdku bylo na poli při okraji nejnižší pravobřežní terasy Dyje zhruba mezi řekou a silnicí Lednice - Bulhary narušeno slovanské sídliště. Meliorační rýhou bylo prosekáno přes 10 objektů, z nichž bylo možno některé klasifikovat jako obilní jámy, zemnice, zahloubené pece a ohniště. Při zjišťovacím výzkumu v červnu 1978 byly objekty zdokumentovány, zaměřeny a ovzorkovány. Vyspě-

PŘEHLED VÝZKUMŮ 1978

Vydává	: Archeologický ústav ČSAV v Brně, sady Osvobození 17/19
Odpovědný redaktor	: akademik Josef Poulík
Redaktoři	: dr. A. Medunová, dr. J. Meduna, dr. J. Říhovský
Překlady	: dr. R. Tichý, E. Tichá
Kresby	: doc. dr. B. Klíma, A. Malinková, A. Šik
Na titulním listě	: železná motyka ze slovanského sídliště u Palonína
Tisk	: Moravské tiskařské závody, n.p. Olomouc, závod Gottwaldov, provoz 34 - Kyjov
Evidenční číslo	: ÚVTEI - 73332
Vydáno jako rukopis	: 450 kusů - neprodejné



Tab. 2
Olomučany /okr. Blansko/. 1 odkryv železářské pece č. IX; 2 - 3 železné luppy. - 1 Abdeckung des Eisenverhüttungsofens Nr. IX; 2 - 3 Eisenluppen.



Obr. 17
 Olomučany /okr. Blansko/. Výběr keramiky . - Keramikauswahl.