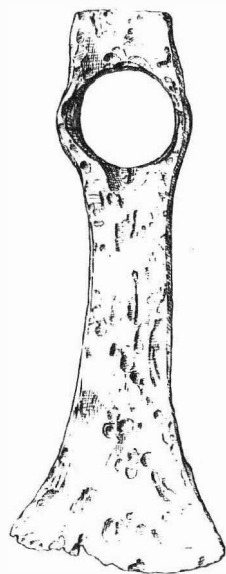


ARCHEOLOGICKÝ ÚSTAV ČESKOSLOVENSKÉ AKADEMIE VĚD
V BRNĚ

PŘEHLED VÝZKUMŮ 1978



BRNO 1980

dou mu lze přiřknout obrannou funkci, ovšem zatím není jasný jeho vztah k jednotlivým částem sídliště. Přřkop porušoval na dvou místech velkomoravské objekty a ve výplni se nevyskytoval materiál mladší než 13. stol. Za nejspodnější hranici jeho vzniku lze tedy považovat 10. stol. zaniká zřejmě ve 13. stol.

Do východní části oddělené přřkopem se zřejmě koncentrovala hrnčířská výroba. Svědčí o tom několik nepravidelných, mělce zahloubených objektů, vyplněných střepy z neúspěšných vsádek do hrnčířských pecí /obj. 88, 90, 97, 99/. Do zahloubeného objektu 90 /hliník/, byla druhotně vestavěna hrnčířská pec, z níž se podařilo zachytit část zadního vypalovacího prostoru a roštu. Další pece nebyly zachyceny. Jiné druhy výrobní činnosti zde zastupuje pouze mlřřisko /obj. 123/. Většinu objektů v tomto úseku tvořily zásobní, odpadní a exploatační jámy a obytné objekty reprezentované zbytky vyhřívacích pecí/např. obj. 131, 134, 135/. Uvedené osídlení náleží raně středověké trhové vsi Veligradu. Zaniká z podstatné části zřejmě náhle po polovině 13. stol., což koresponduje s údaji, uváděnými v písemných pramenech. Královské město Uherské Hradiště, založené kolem roku 1253, bylo totiž kolonizováno přesídlenci z trhových vsí Kunovic a Veligradu. Na prozkoumané ploše zcela chybí nálezy z 11. a 1. pol. 12. stol. Podle drobných výzkumů Slovákého muzea z let 1965 a 1966 stávala původní osada Veligrad, uváděná poprvé k r. 1141, nejspíše v poloze Na špitálkách. Snad teprve v souvislosti s jejím přechodem do vlastnictví velehradských cisterciáků došlo k posunu osídlení na severovýchod a zároveň k povýšení na trhovou ves.

Další horizont, datovaný do konce 13. stol. a 1. pol. 14. stol. představovaly v západní části areálu především obytné objekty /zbytky vyhřívacích pecí/. Doprovázely je vedle zásobních a odpadových jam též chlévy a kotce pro ustájení domácích zvířat /obj. 33, 35, 41, 61/. Z výrobních zařízení lze uvést chlebovou pec /obj. 1/. Ve východní části byla odkryta polozemnicová stavba s kulovými vzpěrami krovu a srubovou konstrukcí stěn /obj. 120/. Byla členěna na část obytnou, s otopným zařízením, a hospodářskou. K objektu patřila pravděpodobně kovárna /obj. 117/ a cisterna /obj. 125/. Z dalších příbytků se zachovaly opět jen základy vyhřívacích pecí /např. 121, 122/ a příslušné sídelní jámy.

Zvláštní pozornosti si zaslouží dvě studny, po jedné v západním a východním úseku areálu /obj. 101, 30/, šachtice byly opatřeny kamennou plentou a zachovala se i též čtvercová výdřeva dna. Třetí středověký horizont lze rámcově zařadit do konce 14. stol. až počátku 17. stol. Je reprezentován ve starší fázi zejména hospodářskými objekty /např. obj. 3, 5, 11/. Několik vyhřívacích pecí lze datovat do druhé poloviny 16.-poč. 17. stol. /obj. 46, 71, 72, 105/. Odkrytou mělkou vodní nádrží s nálezy převážně 17. a 18. stol. lze interpretovat jako rybníček Žabník, známý z novověkých písemných pramenů.

Výzkumem se podařilo získat celkem 32 249 nálezů. Nejpočetnější složku tvořily zlomky keramiky. Zvláště si zaslouží pozornost materiál nejstaršího horizontu, představovaný tuhovými zásobnicemi a hrnci se svisle vytaženým okrajem, dokumentující výraznou hradištní tradici. Nečekaným nálezem v tomto raném období je zlomek trojnožky.

Od 2. pol. 13. stol. přibývá tvarového bohatství keramiky. Vedle hrnců jsou zastoupeny džbány, poháry, trojnožky, pokličky a další. Zmínky si zaslouží železné hospodářské nářadí, zvláště z obj. 120, součásti vybavení domácnosti, podkovy a ostruhy, jakož i značné množství kovářské strusky.

Jediný kostrový hrob náležel nerituálně uloženému nebožtíkovi, vybavenému váčkem se šesti mincemi, hřebenem a nožem. Mince jej datují do počátku třetího desetiletí 17. stol. /určení provedl doc. J. Sejbal, Moravské museum/.

Rozsáhlým výzkumem se podařilo obohatit naše poznání ekonomických sídelních poměrů středověké osady v období před založením královského města i v průběhu dalšího vývoje v jeho předpolí. Rychlé provedení záchranné akce umožnilo stavebním podnikům zahájit výstavbu v dohodnutých termínech.

Rettungsgrabung in Uherské Hradiště - Staré Město. In den Saisonen 1977 und 1978 verlief die Grabung der mittelalterlichen Besiedlung in der Flur "Za zahradou". Hier wurden 157 Objekte und 1 Grab erfasst, die man in drei Horizonte gliedern kann: der ältere gehört in das 12./13. - Mitte des 13. Jahrhunderts, der mittlere dem 13./14. - Mitte des 14. Jahrhunderts, der jüngste dem 14./15. - Beginn des 17. Jahrhunderts. Zahlreich waren Werkstätten - sowie Wohnbauobjekte, mit einem dominanten Vorkommen der Produktion von Kalk und Keramik, vertreten. Ein Teil der Fläche wurde einer effektiven geophysikalischen Untersuchung unterzogen.

K LOKALIZACI RUSOVA

/okr. Uherské Hradiště/

Robert Snášil, Slováké muzeum Uherské Hradiště

Vesnice se připomíná pouze jednou, ve Zdikové listině k roku 1141, kdy celý Rusov /Rusou/ ná-

ležel ke spytihněvskému velkofarmímu kostelu P. Marie¹. V. Nekuda uvádí, že zanikl v okolí Spytihněvi na pozdějším napajedelském panství². Z toho B. Novotný vyvodil, že vesnice zanikla u Napajedla a lokalizuje ji na pravobřeží Moravy severně od Spytihněvi³.

Na možnost nejpravděpodobnější lokalizace Rusova upozornili manželé Sedlářovi: trať s pomístním jménem Rúsínov, Rousínov se nachází na k.o. Březolupy poblíž dvora Lapač⁴. Pozemky se nacházejí těsně nad a východně od silnice Březolupy-Šarovy, nad levým břehem potoka Březnice, na svahu přivráceném k západu, těsně při hranici k. o. Šarovy, který leží již na okrese Gottwaldov. Poloha se nazývá Velký a Malý Rúsínov. Jsou tu pole, louky a les. Zachovala se stará úvozová cesta, směřující ke Zlámanci /dříve Zlámaný Újezd/. Při povrchovém průzkumu na menší části zoraných pozemků byly nalezeny drobné zlomky keramiky, nejstarší náleží asi na konec až počátek poloviny 11. století⁵. Rusov se tedy nejspíše nacházel v tratích, které po něm uchovaly jméno dodnes.

Jižně ode dvora Lapač a na pravobřeží Březnice lokalizují občané Březolup zaniklý Starý Šarov a v lese na levobřeží se nacházejí zbytky hradu Šarova.

Poznámky :

- 1 CDB I, 115.
- 2 V. Nekuda, Zaniklé osady na Moravě v období feudalismu, Brno 1961, 46.
- 3 B. Novotný, Výzkum přemyslovského ústředí "castrum Zpitignew" z 11. - 12. století a rekonstrukce jeho úředu v archeologických a písemných pramenech, Archaeologia historia 3, Brno 1978, na str. 195, mapa na str. 207.
- 4 Dr. J. Sedlář a dr. J. Sedlářová, Brno. Oběma manželům srdečně děkuji za nevšední ochotu při poskytování informací.
- 5 Průzkum R. Snášila v listopadu 1978.

Zur Lokalisierung von Rusov /Bez. Uherské Hradiště/. Aufgrund des Lokalnens und der Funde an Keramik wurde die mittelalterliche Dorfwüstung Rusov lokalisiert, die zum Jahre 1141 angeführt wird. Sie befand sich am Kataster von Březolupy in der Nähe des Hofes Lapač in den Fluren Velký und Malý Rúsínov.

POKRAČOVÁNÍ VÝZKUMU V KONŮVKÁCH R. 1978, KAT. OBEC NÍŽ - KOVICE-HERŠPICE

/okres Vyškov/

Dagmar Šaurová, Historické museum Slavkov u Brna

/Obr. 21/

Pokračování výzkumu jsme zaměřili na dvě zásadní, ale těsně navzájem související otázky : 1. upřesnění datování lokality, 1. doplnění poznatků o typu a komplexnosti vesnických usedlostí.

V rámci datování známe přesně horní hranici trvání středověké vesnice. Je jím r. 1468, kdy zanikla v uherskočeských bojích, doložených známými prameny. Méně zřetelná je spodní hranice. Na základě keramiky, nalezené při zahájení výzkumu, bylo možno klást vznik vesnice na poč. 13. stol., avšak jednotný typ vesnických stavení pokročilého vývojového stupně svědčil o dosídlovacím tzv. kolonizačním období a vedl nás k předběžnému datování spíše až do druhé polovice uvedeného století.

Nyní však při podrobnějším třídění a hodnocení jak keramiky tak i ostatních souborů, postupně zjišťujeme, že část nálezů hmotné kultury odpovídá i nižšímu datování. Krom toho nám prohloubená skrývka na plochách podél domových půdorysů a mezi nimi podchytila v několika případech stopy kulových jam, které mohou být reliktem zastřešení méně vyspělých, ale už nezahlobených objektů z předkolonizačního období. Jamky jsou ovšem z větší části deformovány a prozatím bez hodnotitelné konfigurace mezi sebou navzájem, protože řada jim podobných byla jistě v terénu časem zahlazena středověkým osídlením.

Ale je nutno i přes tuto sporadičnost sledovat možnost jejich synchronisace se staršími typy keramiky, která by měla odpovídat původnímu osídlení, na jehož základě došlo později k dosídlovacímu záměru.

Tříprostorové domové půdorysy z kolonizačního období jsou typem vyspělých obydlí, v pravém slova smyslu usedlostí a v Konůvkách záměrné parcelace, která dala celé vesnici jednotný vzhled. Byly promyšleně rozmístěny na obou březích potoka s nápadným zřetelem na průběh jeho toku. Jejich tvar "do háku" byl při archeologickém výzkumu vesnice poprvé rozpoznán právě v této lokalitě. Ramena domku, tvořící pravý úhel, svírající mezi sebou na slunné, jihozápadní straně závětrný, ne-

PŘEHLED VÝZKUMŮ 1978

Vydává	: Archeologický ústav ČSAV v Brně, sady Osvobození 17/19
Odpovědný redaktor	: akademik Josef Poulík
Redaktoři	: dr. A. Medunová, dr. J. Meduna, dr. J. Říhovský
Překlady	: dr. R. Tichý, E. Tichá
Kresby	: doc. dr. B. Klíma, A. Malinková, A. Šik
Na titulním listě	: železná motyka ze slovanského sídliště u Palonína
Tisk	: Moravské tiskařské závody, n.p. Olomouc, závod Gottwaldov, provoz 34 - Kyjov
Evidenční číslo	: ÚVTEI - 73332
Vydáno jako rukopis	: 450 kusů - neprodejné