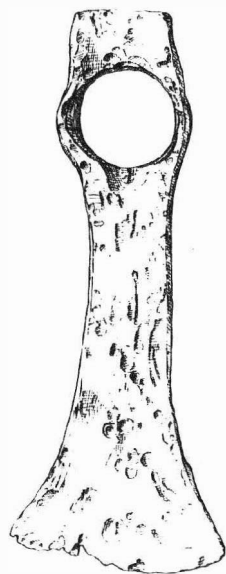


ARCHEOLOGICKÝ ÚSTAV ČESKOSLOVENSKÉ AKADEMIE VĚD
V BRNĚ

PŘEHLED VÝZKUMŮ 1978



BRNO 1980

MOHYLOVÝ DEPOT Z MUŠOVA

/okr. Břeclav /

Stanislav Stuchlík, A Ú ČSAV Brno

V rámci záchranných výzkumů v oblasti výstavby Vodního díla Nové Mlýny provádělo Regionální muzeum v Mikulově pod vedením J. Ungera archeologický výzkum středověkého kostela v Mušově. Výzkum navštívil p. Alois Tvrdoň z Dolních Dunajovic, který ohlásil, že má doma bronzové předměty, jež získal v roce 1958 při provádění hluboké orby v Mušově v prostoru mezi mlýnem a štěrkovnou. Podle jeho údajů byly všechny předměty nalezeny na jednom místě a pocházejí z jednoho celku. Krátce na to jsme s J. Ungrem A. Tvrdoň navštívili a ten nám předal následující předměty:

1. Část velké spirály z plochého bronzového pásku s výrazným středověkým žebrem, která má jeden konec ulomený a druhý zakončený spirálovitou rúžicí. Pásek je po obou stranách žebra zdoben linií jemně vybíjených bodů, při čemž jedna linie je rovnoběžná s žebrem a druhá tvoří vlnovku. Spirála je deformovaná a zlomená na 5 kusů /inv. č. 10040/5-1/78/.
2. Zlomek z podobné spirály /inv. č. 10040/5-2/78/.
3. Vadný a nedodělaný odlitek neurčitelného bronzového předmětu /inv. č. 10040/5-3/78/.
4. Kus bronzoviny z ploché nepravidelné desky. Váha 73 dkg. /Inv.č. 10040/5-4/78/.

Na stejném místě prováděl na podzim 1958 po provedené hluboké orbě záchranný výzkum I. Peškař z A Ú ČSAV Brno¹. Při výzkumu kromě jiných objektů prozkoumal i dvě jámy středodunajské mohylové kultury. V jámě 8 bylo nalezeno kromě několika střepů i větší množství bronzových předmětů /zlomek jehlice s terčovitou hlavicí, zlomky srpů, malá spirála z bronzového plechu, bronzovina/. Místo nálezu, náleзовé okolnosti, složení obou celků, charakter všech předmětů a jejich datování do staršího období středodunajské mohylové kultury dovolují předpokládat, že s největší pravděpodobností se jedná o dvě části jednoho většího náleзовého celku.

Poznámka:

- 1 I. Peškař, Zachraňovací výzkum na sídlišti z doby římské u Mušova, PV 1958, Brno 1958, 105 - 106.

Hügelgräberdepot aus Mušov /Bez. Břeclav/. Bei Durchführung der Rettungsgrabungen im Raume des Wasserwerkes Nové Mlýny gewannen wir von A. Tvrdoň aus Dolní Dunajovice einige bronzene Gegenstände /Teil einer grossen bronzenen Spirale aus Bronzeblech, mit einer Spirale beendet, das Bruchstück einer ähnlichen Spirale, ein unbestimmbares fehlerhaftes Gussstück, Bronzerohstoff/. Die Funde erwarb A. Tvrdoň im Jahre 1958 in Mušov im Raume zwischen der Mühle und der Schottergrube. An derselben Stelle führte am Ende des Jahres 1958 I. Peškař aus dem A Ú ČSAV Brno eine Rettungsgrabung durch¹, der hier unter anderem auch eine Grube der mitteldonauländischen Hügelgräberkultur mit einer ganzen Reihe von bronzenen Gegenständen untersuchte /Sichelbruchstücke, Nadelbruchstück, Bruchstück einer bronzenen Spirale, Bronzerohstoff/. Die Fundumstände, die Zusammensetzung der beiden Komplexe, ihre Datierung in den älteren Abschnitt der Hügelgräberkultur und andere Umstände zeugen davon, dass es sich um zwei Teile eines grosseren Fundkomplexes handelt.

SÍDLIŠTĚ VELATICKÉ KULTURY V BRNĚ - SLATINĚ

/okr. Brno-město/

Jiří Říhovský, A Ú ČSAV Brno

Při odhrnování ornice pro stavbu nového sídliště v Brně-Slatině byly v trati "Sady" narušeny jámy. Záchrannou akcí byl ze dvou získán větší počet keramického střepového materiálu středního velatického stupně kultury středodunajských popelnicových polí.

Siedlung der Velatice Kultur in Brno-Slatina /Bez. Brno - město/. Bei der Errichtung einer neuen Siedlung in Brno-Slatina wurden in der Flur "Sady" Siedlungsgruben mit zahlreichem keramischem Scherbenmaterial der mittleren Velatice Stufe der mitteldonauländischen Urnenfelderkultur gestört.

PŘEHLED VÝZKUMŮ 1978

Vydává	: Archeologický ústav ČSAV v Brně, sady Osvobození 17/19
Odpovědný redaktor	: akademik Josef Poulík
Redaktoři	: dr. A. Medunová, dr. J. Meduna, dr. J. Říhovský
Překlady	: dr. R. Tichý, E. Tichá
Kresby	: doc. dr. B. Klíma, A. Malinková, A. Šik
Na titulním listě	: železná motyka ze slovanského sídliště u Palonína
Tisk	: Moravské tiskařské závody, n.p. Olomouc, závod Gottwaldov, provoz 34 - Kyjov
Evidenční číslo	: ÚVTEI - 73332
Vydáno jako rukopis	: 450 kusů - neprodejné