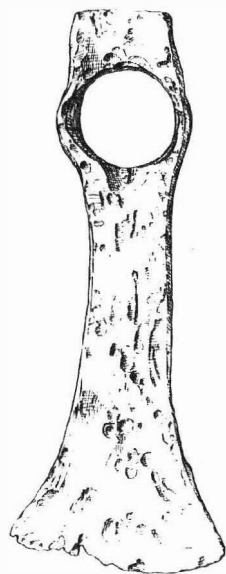


ARCHEOLOGICKÝ ÚSTAV ČESKOSLOVENSKÉ AKADEMIE VĚD
V BRNĚ

PŘEHLED VÝZKUMŮ 1978



BRNO 1980

Funde von verkohltem Holz aus Brno-Bystrc /Bez., Brno-venkov/. Das verkohlte Holz aus Objekten mit mährischer bemalter Keramik/spätes Neolithikum/ stammt vor allem von Eiche; weniger war Esche, Feldulme und Pappel resp. Weide vertreten. Nach diesen Funden nehmen wir an, dass zu Beginn des Subboreales den Hauptholzbestand in den umliegenden Wäldern immer noch die Eiche bildete.

ZÁ CHRANNÝ VÝZKUM SÍDLIŠTĚ KULTURY S MORAVSKOU MALOVANOU
KERAMIKOU A VĚTEŘOVSKÉHO TYPU V HODONICÍCH
/okr. Znojmo/

Jana Rakovská, FF UJEP Brno

Stanislav Stuchlík, AŮ ČSAV Brno

/Obr. 4/

Na jaře 1977 byly zjištěny porušené pravěké objekty v bývalé Loydově cihelně u Hodonic. Lokalitu znal již J. Palliardi a povrchové sběry a drobné sondáže zde prováděli F. Vildomec, A. Vrbka a V. Vildomec¹. V roce 1977 členové archeologického kroužku při Jihomoravském muzeu ve Znojmě pod dohledem pracovníků muzea prozkoumali 7 objektů věteřovského typu. Protože i v roce 1978 pokračovalo JZD v Hodonicích s těžbou zeminy v hliníku bývalé cihelny, bylo nutno i nadále provádět záchranné akce. Při výzkumu bylo prozkoumáno dalších 26 objektů, z nichž tři /obj. č. 10, 17, 21/ patřily kultuře s moravskou malovanou keramikou a zbývající byly opět věteřovské.

Neolitický materiál není příliš početný, zajímavější je pouze objekt č. 21, v němž byla nalezena téměř celá lidská kostra. Většina věteřovských objektů naproti tomu obsahovala bohatý keramický materiál. Laboratorní zpracování není ještě dokončeno a nelze tedy podrobněji referovat o náplni objektů. Již dnes je však jisté, že při zpracování bude zrekonstruována celá řada keramických tvarů. Vedle běžné keramiky se zde vyskytly i miniaturní nádoby a rovněž drobná i masivní váza - ží a tzv. náustky. Z dalších předmětů je třeba uvést ještě menší soubor štípané industrie s pilkovou retuší a jediný bronzový předmět - malý bronzový terčík s vybičenou výzdobou. Kostěnou industrii reprezentuje především celá řada šidel a ojedinělý nález navrtané lidské kosti /kloub femuru/.

Z osteologických nálezů stojí za zmínku obj. č. 18, kde vedle značného množství jednotlivých zvířecích kostí byla nalezena i anatomicky uspořádaná kostra, patrně psa. Dalším dokladem pohřbu na věteřovských sídlišťích² je zjištění lidské lebky z obj. č. 1, jež byla původně uložena zřejmě ve velké hrcovité nádobě, která byla nalezena poblíž ve střepech. Dnem vzhůru obrácený celý koflík z obj. č. 9 obsahoval zase několik obilek pšenice jednozrny a dvouzrny².

Záchranný výzkum bude v letošním roce opět průběžně pokračovat.

Poznámky:

1 K. Tihelka, Moravský věteřovský typ, Študijné zvesti AŮ SAV, Nitra 1962, 59-63.

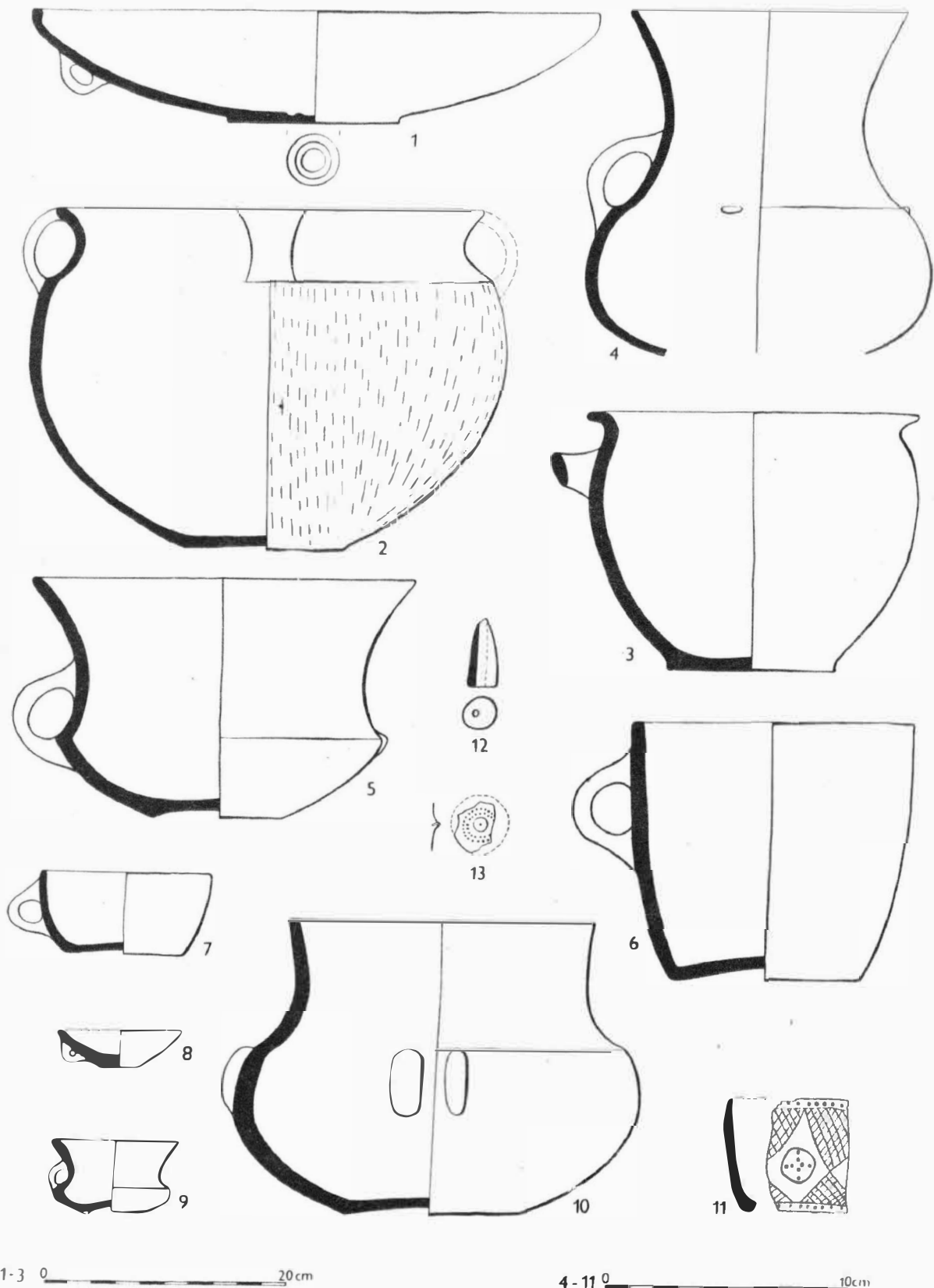
2 K. Tihelka, Moravský věteřovský typ, PA LI, 1960, 109-112.

3 Za určení obilek děkujeme doc. dr. F. Kühnovi z Vysoké školy zemědělské v Brně.

Rettungsgrabung einer Siedlung der Kultur mit mährischer bemalter Keramik und des Věteřov Types in Hodonice /Bez. Znojmo/. Im Jahre 1977 wurden bei der Förderung der Erden in der ehemaligen Loyda Ziegelei bei Hodonice prähistorische Objekte gestört. Im demselben Jahr untersuchten Mitglieder der archäologischen Interessengemeinschaft am Südmährischen Museum in Znojmo unter Aufsicht von Mitarbeitern des Museums 7 Objekte des Věteřov Types. Im Jahre 1978 setzte die Rettungsgrabung fort, wobei weitere 26 Objekte untersucht wurden, von welchen drei /Obj. 10, 17, 21/ der Kultur mit mährischer bemalter Keramik und die übrigen wiederum dem Věteřov Typus angehörten. Von den neolithischen Objekten war Grube Nr. 21 interessant, in der man ein fast komplettes menschliches Skelett fand. Die Věteřov Objekte gewährten eine reiche Kollektion an keramischem Material, einen kleineren Komplex an Spaltindustrie, eine grössere Menge an Ahlen, eine kleine bronzene Scheibe mit gestanzter Verzierung und den Einzelfund eines angebohrten menschlichen Knochens /Gelenk eines Femurs/. In Objekt 1 hat man einen Menschenschädel festgestellt, in Objekt 18 erschien ein anatomisch gereihtes Hundeskelett und in Objekt 9 fand man Getreidekörner von Einkorn und Emmer.

PŘEHLED VÝZKUMŮ 1978

Vydává	: Archeologický ústav ČSAV v Brně, sady Osvobození 17/19
Odpovědný redaktor	: akademik Josef Poulík
Redaktoři	: dr. A. Medunová, dr. J. Meduna, dr. J. Říhovský
Překlady	: dr. R. Tichý, E. Tichá
Kresby	: doc. dr. B. Klíma, A. Malinková, A. Šik
Na titulním listě	: železná motyka ze slovanského sídliště u Palonína
Tisk	: Moravské tiskařské závody, n.p. Olomouc, závod Gottwaldov, provoz 34 - Kyjov
Evidenční číslo	: ÚVTEI - 73332
Vydáno jako rukopis	: 450 kusů - neprodejné



Obr. 4
 Hodonice /okr. Znojmo/. Výběr nálezů ze sídliště. - Fundauswahl aus der Siedlung.