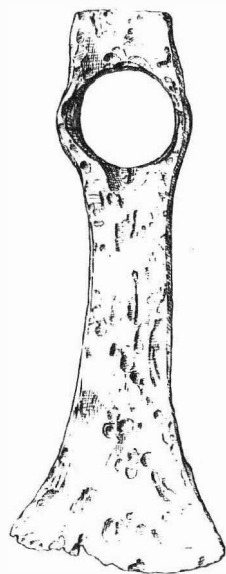


ARCHEOLOGICKÝ ÚSTAV ČESKOSLOVENSKÉ AKADEMIE VĚD
V BRNĚ

PŘEHLED VÝZKUMŮ 1978



BRNO 1980

hradu Helfštýna. Práce navázaly na výsledky, získané v roce 1977 /viz PV 1977/. Na výzkumu se podílela expozitura AÚ ČSAV Opava a Okresní muzeum Přerov.

Na plošině západní části vrcholového platě jsme položili podélnou sondu /Z - V/, která navázala na S-1/77. V ní jsme zachytili 3 objekty, datované keramikou do období lužických popelnicových polí - slezský stupeň.

V rámci výzkumu jsme začistili profil fortifikace, obepínající vrcholové plato v místech, kde ji protíná stará lesní cesta. Profil byl začistěn v délce 7 m a poskytl tento stratigrafický obraz. Po vrch kryla 8 - 20 cm mocná listovka. Podloží tvořila jílovitá žlutka, prostoupená vrstvami štěrku. Do vzdálenosti 270 cm od jižního okraje profilu tvořila těleso valu 40 - 110 cm mocná vrstva žlutošedé hlíny a kamenné drti. Od 270 cm do 380 cm ležel na podloží 40 - 70 cm mocný blok kamenů, který můžeme interpretovat jako pozůstatek čelní zdi z hradby z nasucho kladených kamenů. K němu ze severní strany přiléhalo souvrství, složené z kamenů a šedožluté hlíny /30 cm/, černá vrstva /26 cm/ a šedožlutá hlína /-70 cm/. V černé vrstvě se nacházely zlomky keramiky slezského stupně kultury lidu lužických popelnicových polí. V hloubce 80 cm a 110 cm od koruny valu probíhala silně propálená vrstvička. Svou konstrukcí se val podobá situaci, zachycené K. Ludikovským/osobní informace / na blízkém Hostýně.

Zjišťovací výzkum v předpolí Helfštýna plně potvrdil osídlení lokality v mladší době bronzové a vztah mezi osídlením vrcholové plošiny a fortifikací ji obepínající. Tím byla opravena teze, že hradba představovala pomocné předsunuté opevnění hradu.

Feststellungsgrabung im Vorfeld der Burg Helfštýn - Týn n. Bečvou /Bez. Přerov/. Im westlichen Teil des Gipfelplateaus, auf dem die Burg Helfštýn steht, setzte die Grabung der Niederlassung aus dem Zeitabschnitt der schlesischen Stufe der Urnenfelder - kultur fort. Der Beglaubigungsschnitt durch die Fortifikation, die die Niederlassung umgibt, bewies ihre Zugehörigkeit zur Siedlung. Durch ihre Konstruktion, steinerne Stirnmauer und erdige Aufschüttung mit Holzrosten, entspricht der Wall der Situation, die auf dem gleichzeitigen Burgwall auf dem Gipfel von Hostýn festgestellt wurde.

STŘEDOVĚKÝ TESÁK Z KŘEPIC

/okr. Břeclav /

Karel Ludikovský, AÚ ČSAV Brno

Při stavbě rodinného domku Václava Nečase v Křepicích čp. 346 byl mimo latěnské hroby¹ nalezen mezi silnicí a základy stavby při kladení inženýrské sítě neúplný tesák, rozlomený ve dvě části. Masivní železná rukojet, dostatečně dlouhá pro uchopení dvojručně, je ukončena rozšířením, směřujícím k břitu. Otvor v horní části rukojeti je vyložen hvězdou, složenou z několika mosazných pásků; vzniklé průřezy mohly obsahovat barevnou výplň. Obložení organickými hmotami /které se nedochovaly/ upevňovalo 5 dutých nýtů. Příčka je na obou koncích zdobena zvířecími, dnes již blíž neurčitelnými hlavičkami. Čepel zbraně je odlomena; spojovací přechod k rukojeti a hrot schází.

Typologicky shodný tesák bez výzdoby rukojeti nalezl V. Goš při výzkumu středověké cesty v Mohelnici² a datuje jej do 15. - 16. stol. Jako analogii uvádí i příbuznou zbraň z Posádky v Gajaroch, kterou klade B. Polla do 15. stol.³ Uložení našeho nálezu v kulturní vrstvě, jámě ap., které by poskytlo bližší datovací materiál, nebylo stavebníkem zjištěno. K obecné informaci lze podat, že obec Křepice je v písemných pramenech uváděna od r. 1349.⁴

P o z n á m k y:

1 K. Ludikovský, Latěnské pohřebiště v Křepicích, o. Břeclav, PV 1977, v tisku.

2 V. Goš, Středověká cesta v Mohelnici, VVM XXVII 1975, 291-294, obr. 1:4.

3 B. Polla, Pamiatky hmotnej kultúry 15. storočia z Posádky pri Gajaroch, Zborník Slovenského národného muzea, Historia 2, 1962, 116.

4 L. Hosák, Historický místopis země Moravskoslezské, 1933, 241.

Mittelalterliches Weidmesser aus Křepice /Bez. Břeclav/. Beim Baue des Familienhauses von Václav Nečas in Křepice, Nr. 346, wurde ausser latenezeitlichen Gräbern¹ zwischen der Strasse und den Hausfundamenten beim Legen des Ingenieurnetzes ein unkomplettes in zwei Teilen zerbrochenes Weidmesser gefunden. Die kreisförmige Öffnung im oberen Teil des Griffes ist mit einem Stern ausgelegt, der aus einigen Messingstreifen zusammengesetzt ist. Die Querstange ist an beiden Enden mit heute bereits näher nicht bestimmbar Tierköpfchen verziert. Die einseitige Klinge ist abgebrochen, unkomplett, die Spitze fehlt.

Ein typologisch übereinstimmendes Weidmesser fand Vl. Goš bei der Grabung des mittelalterlichen Weges in Mohelnice² und datiert es in das 15. - 16. Jahrhundert. Als Analogien führt er auch die verwandte Waffe aus Posádky in Gajary an, die B. Polla in das 15. Jahrhundert legt³. Die Deposition unseres Fundes in der Kulturschicht oder einer Grube, die ein näheres Datierungsmaterial gewähren könnte, wurde vom Bauherrn nicht festgestellt. Zur allgemeinen Information kann bemerkt werden, dass die Gemeinde Křepice in schriftlichen Quellen zum Jahre 1349 angeführt wird⁴.

BERICHT ÜBER DIE ERSTE GRABUNGSSAISON AUF DER GOTISCHEN FESTE IN ČEJKOVICE

/Bez. Hodonín/

Jarmila Bednaříková - Jaroslav Tribula, Muzeum Hodonínska

Die Grabung wurde am 22. Dezember 1977 eröffnet, als es zu einem zufälligen Fund von menschlichen Skeletten im Hofraum des Schlosses von Čejkovice kam. Die Hauptgrabungssaison begann im Monat April 1978. Wir konzentrierten uns vor allem auf das Suchen nach dem Grundriss der ursprünglichen gotischen Feste und auf die Gewinnung von Gegenständen der materiellen Kultur.

Auf dem Hofraum des Schlosses von Čejkovice hat man ca. 27 menschliche Skelette entdeckt, in Rückenlage, mit den Armen längs des Körpers oder auf dem Bauch gekreuzt, in Richtung O-W orientiert. Der Grossteil von ihnen war nicht in der ursprünglichen Lage, was durch häufige Herleitungen und hauptsächlich durch die Abnahme des Terrains verursacht war. Daher kann auch eine genaue Zahl der Individuen nicht festgestellt werden. Die Tiefe der Beisetzung der Skelette bewegt sich zwischen 45 - 50 cm im Löss, darüber war eine 20 - 40 cm mächtige Schicht von Aufschüttungen. Unter den Bestatteten überwogen Frauen und Kinder. Aus der Fundsituation und daraus, dass keine Spuren von einzelnen Grabgruben gefunden wurden, geht hervor, dass es sich um ein Massengrab handelt. Es wurden keine Gegenstände entdeckt, die eine Datierung ermöglichen. Das anthropologische Material wurde zur Verarbeitung dem Lehrstuhl für Anthropologie der Medizinischen Fakultät der UJEP in Brno übergeben.

Die weitere Grabung wurde aufgrund der Feststellung der Existenz eines Bewurfstreifens am Steingemäuer des äusseren Teiles des nordöstlichen Schlossflügels eröffnet, der ungefähr 120 cm unter dem heutigen Terrainniveau entdeckt wurde. In einer Tiefe von 220 cm knüpfte direkt an den Bewurf eine Mörtelscholle, die in Richtung zur Burggrabenmauer bis zu einer Tiefe von 270 cm sank. Unsere Grabung verfolgte den Verlauf der Mörtelscholle, wobei in der Aufschüttung ober dieser der überwiegende Teil an Gegenständen der materiellen Kultur gefunden wurde. Die untersuchte Fläche ergab allmählich ein unregelmässiges Gebilde, dessen Nordseite 730 cm, die Südseite 880 cm, Ost- 900 cm und Westseite 830 cm betrug. Zu einigen weiteren Funden kam es bei der Untersuchung eines prismatischen Turmes, der heute Bestandteil des Schlosses ist und dessen erstes sowie ein Teil des zweiten Stockwerkes der ursprünglichen gotischen Feste angehörte. Im ersten Stockwerk hat man einen gotischen Schlüsseldurchgang und einen weiteren Durchgang mit Tonnengewölbe entdeckt. Das Gemäuer ist aus Bruchstein und schreitet bis zum 2. Stockwerk fort, wo es durch deutliche Fugen von den späteren Anbauten getrennt ist.

Die Aufschüttung im Turm erreichte eine Tiefe von 320 cm, wie man dies bei Handbohrungen festgestellt hat. Die Grabung erreichte jedoch nur eine Tiefe von 150 cm und ist also in den Anfängen.

Die Mehrzahl der Funde der materiellen Kultur bildet Keramik. Hier sind in Bruchstücken Töpfe, Becher, Topfdeckel, Pfannen, Teller, Krüge, ferner keramische Kacheln von gotischen tiegelförmigen über Renaissance- bis zu grün glasierten Kacheln. Es kamen auch Keramikscherben vor, die Loschitzer Töpfe nachahmen.

Ein bedeutender Fund war die verhältnismässig grosse Menge an Scherben rot bemalter Keramik. Einige von diesen wurden zur Analyse dem geologisch-chemischen Laboratorium des Betriebes Moravské naftové doly in Hodonín übergeben. Die Analyse war zur Zeit der Berichterstattung noch nicht beendet.

Die übliche Keramik kann vorläufig nach dem Material in drei grosse Gruppen eingeteilt werden:

1. graue Keramik mit einer absichtlichen Sandbeimengung,
2. schwarze Keramik, mit grob zermalmtem Glimmer als Beimengung,
3. Terrakota, sehr fein geschlemmte Keramik, mit einer Sandbeimengung.

Aus dem bisher verarbeiteten Material gewannen wir die Erkenntnis, dass in der älteren Keramik mit Glimmerbeimengung Biotit, in der jüngeren Muskovit vorkommt. Wenn die weitere Verarbeitung der Keramik diese Schlussfolgerung bestätigen wird, könnten wir für die Keramik aus

PŘEHLED VÝZKUMŮ 1978

Vydává	: Archeologický ústav ČSAV v Brně, sady Osvobození 17/19
Odpovědný redaktor	: akademik Josef Poulík
Redaktoři	: dr. A. Medunová, dr. J. Meduna, dr. J. Říhovský
Překlady	: dr. R. Tichý, E. Tichá
Kresby	: doc. dr. B. Klíma, A. Malinková, A. Šik
Na titulním listě	: železná motyka ze slovanského sídliště u Palonína
Tisk	: Moravské tiskařské závody, n.p. Olomouc, závod Gottwaldov, provoz 34 - Kyjov
Evidenční číslo	: ÚVTEI - 73332
Vydáno jako rukopis	: 450 kusů - neprodejné