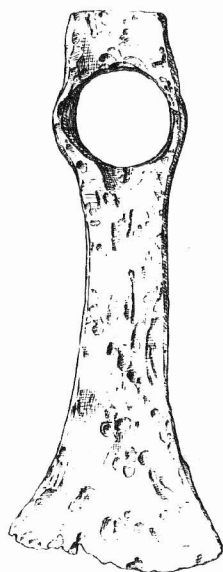


ARCHEOLOGICKÝ ÚSTAV ČESKOSLOVENSKÉ AKADEMIE VĚD
V BRNĚ

PŘEHLED VÝZKUMŮ 1978



BRNO 1980

ZVÍŘECÍ KOSTNÍ MATERIÁL Z HRADIŠTĚ V MIKULČICÍCH Z VÝZKUMNÉ SEZÓNY 1973

/okr. Hodonín/

Zdeněk Kratochvíl, AÚ ČSAV Brno

Soustavný každoroční terénní archeologický výzkum hradiště v Mikulčicích přinesl nálezy kostního zvířecího materiálu i ve dvacáté výzkumné sezóně. Materiálové podklady kostního materiálu z plochy prozkoumané v tomto roce výzkumu zpracoval Klanica 1974. Zvířecímu kostnímu materiálu, určenému v průběhu roku 1975, byla věnována zvláštní nálezová zpráva /Kratochvíl 1978/. V tomto příspěvku podávám stručné kvalitativní a kvantitativní materiálové podklady o zvířecí fauně, zjištěné podle tohoto materiálu.

Rok výzkumu 1973 přinesl ve srovnání s ostatními výzkumnými ročníky v podstatě menší množství kostních zbytků, tj. celkem 10 460 kusů; z tohoto množství bylo 45,8 % kusů kostních zbytků neurčitelných. Zastoupení jednotlivých druhů zvířat nevybočuje z rámce předcházejících poznatků.

Jak v počtu kostních zbytků, tak ve stanoveném minimálním počtu jedinců převládá prase domácí /tabulka 1/. V počtu kostních zbytků je na druhém místě skot, na třetím místě malí přežvýkavci /ovce a koza/. Podle stanoveného minimálního počtu jedinců je pořadí těchto dvou posledně jmenovaných skupin obrácené: na druhém místě jsou malí přežvýkavci, na třetím místě skot. Tato domácí zvířata představují hlavní součást kostního materiálu z vykopávek v r. 1973, neboť se podílejí 96,4 % na celkovém množství materiálu, zatímco všechna jmenovaná domácí zvířata /včetně dalších sedmi druhů/ tvoří dohromady 98,3 %. Vysvítá tak přesvědčivě důležitost domestikovaných sudokopytníků, zatímco ostatní druhy zvířat měly podřadnou nebo jinou roli. Podobně tomu je s volně žijícími druhy; podílejí se na získaném kostním materiálu 1,57 %. Mezi nimi dominují prase divoké a jelen obecný, neboť oba tvoří z tohoto počtu 1,29 %.

Výskyt kostních zbytků v jednotlivých čtvrcích zkoumané plochy, tak jak jsem je dosud v jednotlivých ročních sledoval, jsem provedl i v materiálu z ročníku výzkumu 1973, i když jsem si vědom, že odkrytá plocha je nesrovnatelně menší, než tomu bylo v předcházejících letech. Výzkum jsem provedl podle čtvrců způsobem jako dosud; tím je zachována kontinuita výzkumu a možnost porovnání přepočtem. Provedl jsem stanovení minimálního počtu jedinců ve čtvrcích a jejich součet a dále obvyklým postupem z celkového materiálu /tabulka 1/. Obdobně jsem provedl rozdělení získaného kostního materiálu ve čtvrcích do tříd s intervalem 100.

Zastoupení v jednotlivých třídách je následující:

Rozsah třídy	1 - 100-	200-	300-	400-	500-	600-	700-	800-	
	100	200	300	400	500	600	700	800	900
Počet čtvrců	8	4	3	1	3	-	1	1	1

Z uvedeného přehledu je zřejmé, že ve výzkumu provedeném v roce 1973 převažují čtverce s rozsahem kostních zbytků do 500. Rozdělení materiálu na jednotlivé složky kostry je shrnuto v tabulce 2. V takto upraveném přehledu vystupují do popředí již známé skutečnosti: V archeologických výzkumech lidských sídlišť jsou části skeletu zvířat nestejně zastoupeny. Nejčastěji jsou nalézány kostní zbytky čelistí, kostí pažních a holenních. Jiné části kostry jsou zastoupeny jen spíše /např. acropodium/. To platí i pro uvedenou tabulku.

Literatura:

- Z. Klanica, Vorbericht über die Ergebnisse der zwanzigsten Grabungssaison in Mikulčice /Bez. Hodonín/, PV 1973, 56 - 57, Brno 1974.
- Z. Kratochvíl, Zvířecí kostní materiál z Mikulčic /X/. Nálezová zpráva, archiv AÚ ČSAV v Brně, čj. 548-78.

Tierknochenmaterial aus dem Burgwall in Mikulčice aus dem Jahre 1973 /Bez. Hodonín/. Die langjährige systematische Terraingrabung, die auf dem slawischen grossmährischen Burgwall in Mikulčice durchgeführt wird, brachte auch im Jahre 1973 Ergebnisse. Man hat 10.460 Knochenreste von Haus- und freilebenden Tieren gewonnen /Tabelle 1/. Auf der Tabelle ist auch die bestimmte Mindestindividuenzahl auf dieselbe Art, wie in den vorhergehenden Materialzusammenfassungen berechnet. Tabelle 2 beinhaltet die Zusammenfassung des Knochenmaterials der bestimmten Gattungen nach den einzelnen Skeletteilen. Von den Knochenresten gehörte der überwiegende Teil den Paarhufern. Von Haustieren vor allem dem Hausschwein /Sus scrofa f. domestica/ und von wildlebenden Gattungen dem Wildschwein /Sus scrofa/.

Tabulka 1. Přehled kostních zvěřecích zbytků /PK/ z velkomoravského sídliště v Mikulčicích z výzkumu v roce 1973. Z nich stanoven minimální počet jedinců na základě průzkumu v jednotlivých čtvercích a jejich sumací /MPJ I/, počet stanovený z celkového počtu pro jednotlivé druhy /MPJ II/.

Tabelle 1. Übersicht von tierischen Knochenüberresten /PK/ von der grossmährischen Siedlung in Mikulčice aus der Grabung im Jahre 1973. Die aus ihnen festgesetzte Mindestindividuenzahl aufgrund der Untersuchung in einzelnen Quadraten und ihrer Summarisierung /MPJ I/, die aus der Gesamtzahl für einzelne Gattungen festgesetzte Zahl /MPJ II/.

	P K		MPJ - 1		MPJ - 2	
	abs.	v%	abs.	v %	abs.	v %
Bos primigenius f. taurus	1 879	32,86	84	20,49	47	18,25
Sus scrofa f. domestica	2 372	50,22	137	33,41	120	46,50
Ovis-Capra	672	11,75	76	18,54	55	21,25
Ovis ammon f. arie	78	1,36	22	5,37	9	3,50
Capra aegagrus f. hircus	13	0,23	10	2,44	3	1,15
Equus februs f. caballus	72	1,26	17	4,15	3	1,15
Asinus africanus f. domestica	1	0,02	1	0,24	1	0,40
Canis lupus f. familiaris	7	0,12	3	0,73	1	0,40
Felis lybica f. catus	1	0,02	1	0,24	1	0,40
Gallus gallus f. domestica	22	0,38	13	3,17	3	1,15
Anser anser f. domestica	13	0,23	6	1,46	2	0,80
Sus scrofa	31	0,54	12	2,93	5	1,90
Cervus elaphus	43	0,75	14	3,41	3	1,15
Capreolus capreolus	7	0,12	6	1,46	2	0,80
Lepus europaeus	5	0,09	5	1,22	1	0,40
Ursus arctos	2	0,03	2	0,49	1	0,40
Castor fiber	1	0,02	1	0,24	1	0,40
Celkem	5 719	100,00	410	100,00	248	100,00
Neurčitelné	4 741					
C e l k e m	10 460					

PŘEHLED VÝZKUMŮ 1978

Vydává : Archeologický ústav ČSAV v Brně, sady Osvobození 17/19
Odpovědný redaktor : akademik Josef Poulík
Redaktoři : dr. A. Medunová, dr. J. Meduna, dr. J. Říhorský
Překlady : dr. R. Tichý, E. Tichá
Kresby : doc. dr. B. Klíma, A. Malinková, A. Šik
Na titulním listě : železná motyka ze slovanského sídliště u Palonína
Tisk : Moravské tiskařské závody, n.p. Olomouc, závod Gottwaldov,
provoz 34 - Kyjov
Evidenční číslo : ÚVTEI - 73332
Vydáno jako rukopis : 450 kusů - neprodejné