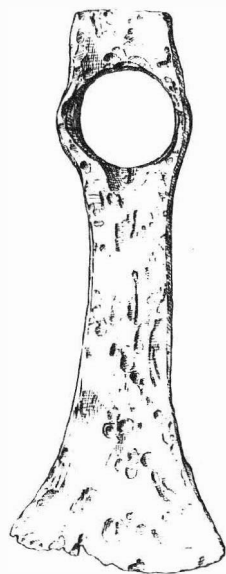
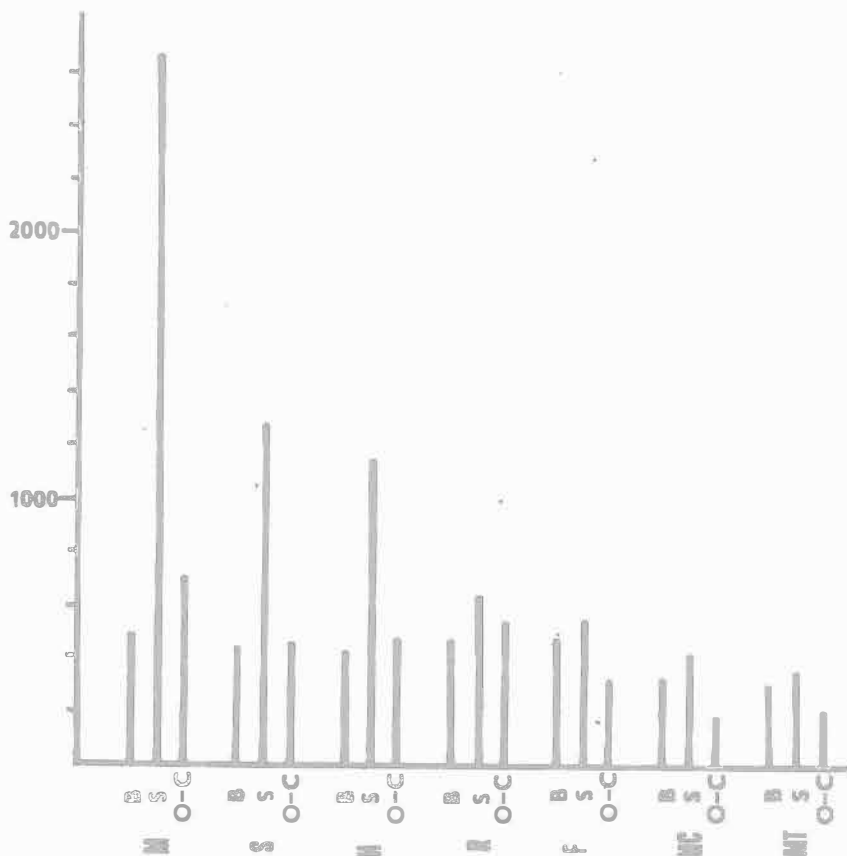


ARCHEOLOGICKÝ ÚSTAV ČESKOSLOVENSKÉ AKADEMIE VĚD
V BRNĚ

PŘEHLED VÝZKUMŮ 1978



BRNO 1980



Graf 3. Vyjádření počtu kostních zbytků v tisících /vertikála/ u skotu /B/, prasete domácího /S/ a malých přežvýkavců /O-C/ pro dolní čelist M/m, lopatku /S/, kost pažní /H/, vřetenní /R/, stehenní /F/, nártní /Mc/ a zánártní /Mt/; vyjádřeno na horizontále.

Diagram 3. Die Zahl an Knochenüberresten in Tausendern ausgedrückt /Vertikale/ beim Rind /B/, beim Hausschwein /S/ und bei kleinen Widerkäuern /O-C/ für den Unterkiefer /M/, Schulterblatt /S/, Armknochen /H/, Spindelknochen /R/, Femur /F/, Metacarpus /Mc/ und Metatarsus /Mt/; in der Horizontalen ausgedrückt.

ZVÍŘECÍ KOSTNÍ MATERIÁL Z HRADIŠTĚ V MIKULČICÍCH Z VÝZKUMU Z ROKU 1972

/okr. Hodonín/

Zdeněk Kratochvíl, AÚ ČSAV, Brno

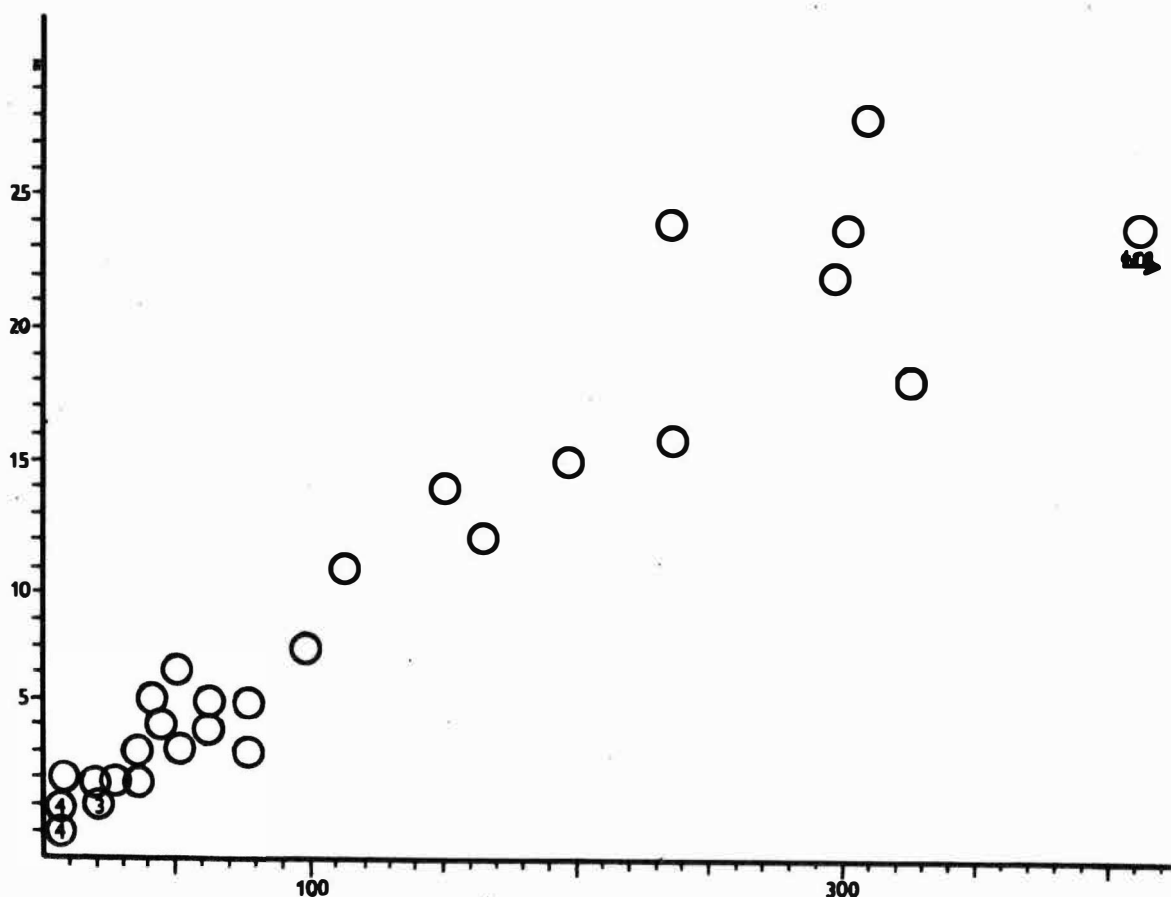
Výzkumná archeologická sezóna 1972 na velkomoravském hradišti v Mikulčicích, která byla v pořadí již devatenáctá, přinesla také osteologický materiál domácích i volně žijících zvířat, který tvoří 18 tisíc kostních zbytků. Jejich zpracování bylo provedeno v průběhu let 1974 - 1975. Určené kostní zbytky byly shrnuty v předložené nálezové zprávě /Kratochvíl 1977/. Archeologické materiálové okolnosti a podklady zpracoval Klanica 1973.

Kostní zbytky nalezené v roce 1972 potvrzují naše předcházející závěry. Fauna domácích a volně žijících zvířat, rekonstruovaná z tohoto materiálu, nevybočuje z rámce dosavadních nálezů. Převahu mezi domácími zvířaty mají opět kostní zbytky prasete domácího, i když jejich počet proti předcházejícím výsledkům je o něco nižší. Počet kostních zbytků, patřících praseti domácímu, klesl v tomto výzkumu totiž na 42,42 % a stanovený minimální počet jedinců na 44,3%. V počtu kostních zbytků je na druhém místě skot 32,35 % a na třetím místě malí přežvýkavci 18,64 %. Pokud bychom-li tyto přežvýkavce podle stanoveného minimálního počtu jedinců, malí přežvýkavci /ovce a koza/ zaujímají ovšem druhé místo, neboť se podílejí na celkovém počtu kostních zbytků /tabulka 1/ 26 % a skot jen 15,6 %. Volně žijícím druhům zvířat v tomto materiálu patří 4,01 %, domácím zvířatům náleží 95,98%.

v průběhu výzkumu jsem sledoval závislost počtu kostních zbytků na jednotlivých plochách výzkumných čtverců. Tak jsem získal kromě prostého počtu kostí ve čtvercích i minimální počet jedinců na jednotlivých zkoumaných plochách. Souhrnný výsledek vypočteného minimálního počtu jedinců je uveden v tabulce 1 /MPJ I/. To dokládá, že obyvatelé hradiště v Mikulčicích v době Velkomoravské říše konzumovali hlavně maso domácích zvířat a to převážně sudokopytnků.

Na základě tohoto výzkumu je v grafu 1 uveden celkový počet kostních zbytků a závislost počtu kostních zbytků a z nich vyvozený minimální počet jedinců pro každý jednotlivý čtverec z této výzkumné sezóny. Počty kostních zbytků ve čtvercích byly rozděleny do tříd s intervalem 100. Tak bylo zjištěno, že nejvíce a to 52 případů, je těch čtverců, kdy počet tam zjištěných kostních zbytků je malý, nepřesahuje 100. Čtverce s vyšším zastoupením jsou v ostatních vyšších třídách a souhrnně je jich 25. To je daleko méně než polovina případů první skupiny. Znázornění této situace je v grafu 2. Kromě toho jsem určil i minimální počet jedinců z celého získaného materiálu pro jednotlivé druhy, jenž je uveden v tabulce 1 /MPJ II/. Přestože absolutní rozdíly mezi oběma postupy jsou podstatné, ve vyjádření v relativních hodnotách /v %/ jsou rozdíly malé, v některých případech bezvýznamné. Upřesnění těchto postupů je otázka dalšího výzkumu.

Kromě výčtu je uvedeno v tabulce 2 i rozdělení kostních zbytků jednotlivých druhů podle příslušnosti k jednotlivým částem kostry. Toto zpracování ukazuje, že podstatná převaha kostního materiálu i ve výzkumné sezóně 1972 je tvořena spodními čelistmi, kostmi pažními a holenními. Materiál těchto částí skeletu tvoří souhrnně 42% zkoumaného materiálu.



Graf 1. Závislost počtu kostních zbytků /horizontála/ a z něho stanovený minimální počet jedinců /vertikála/ v jednotlivých čtvercích u nejhornější zastoupeného druhu, prasete domácího, z velkomoravského sídliště v Mikulčicích. Rok výzkumu 1972.

Diagramm 1. Abhängigkeit der Zahl an Knochenüberresten /Horizontale/ und die daraus bestimmte Mindestindividuenzahl /Vertikale/ in den einzelnen Quadraten bei der meist vertretenen Art, dem Hausschwein, aus der grossmährischen Siedlung in Mikulčice. Grabungsjahr 1972.

Tabulka 1. Přehled kostního zvířecího materiálu z velkomoravského sídliště v Mikulčicích z výzkumné sezóny 1972 v absolutním a relativním vyjádření /PK/. Na jeho základě byl stanoven pro určené druhy zvířat minimální počet jedinců souhrnem ze zkoumaných čtverců /MPJ I/ a celkového počtu kostních zbytků patřících jednotlivým druhům /MPJ II/.

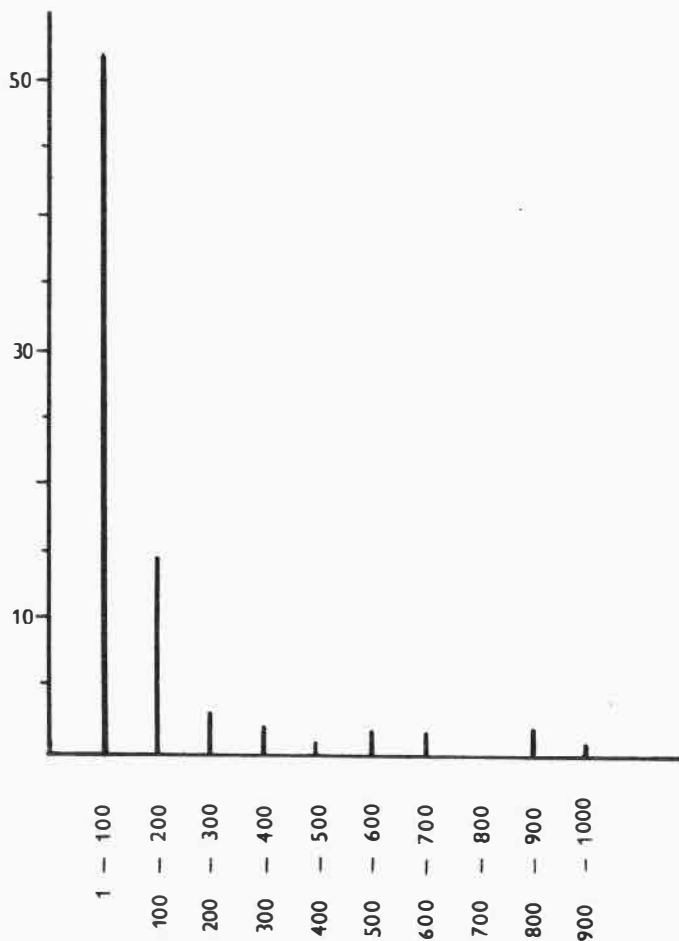
Tabelle 1. Übersicht des tierischen Knochenmaterials von der grossmährischen Siedlung in Mikulčice aus der Grabungssaison 1972 im absoluten und relativen Ausdruck /PK/. Auf dieser Basis wurde für die bestimmten Tiergattungen die Mindestindividuenzahl durch eine Zusammenfassung aus den untersuchten Quadraten /MPJ I/ und aus der Gesamtzahl an Knochenüberresten festgesetzt, die den einzelnen Gattungen angehören /MPJ II/.

	P K		MPJ - 1		MPJ - 2	
	abs.	v %	abs.	v %	abs.	v %
<i>Bos primigenius</i> <i>f. taurus</i>	3 383	32,35	216	18,85	83	15,60
<i>Sus scrofa</i> <i>f. domestica</i>	4.436	42,42	388	33,85	236	44,30
<i>Ovis-Capra</i>	1 544	14,76	199	17,35	90	16,90
<i>Ovis ammon</i> <i>f. aries</i>	291	2,78	75	6,55	30	5,60
<i>Capra aegagrus</i> <i>f. hircus</i>	115	1,10	35	3,05	19	3,50
<i>Equus ferus</i> <i>f. caballus</i>	80	0,76	34	2,97	6	1,10
<i>Gallus gallus</i> <i>f. domestica</i>	31	0,30	13	1,13	5	0,95
<i>Anser anser</i> <i>f. domestica</i>	25	0,24	13	1,13	4	0,75
<i>Canis lupus</i> <i>f. familiaris</i>	121	1,16	24	2,10	10	1,88
<i>Felis lybica</i> <i>f. catus</i>	12	0,11	2	0,17	1	0,20
<i>Sus scrofa</i>	173	1,65	56	4,90	18	3,35
<i>Cervus elaphus</i>	199	1,90	57	5,00	21	3,95
<i>Capreolus capreolus</i>	13	0,12	8	0,70	2	0,38
<i>Castor fiber</i>	13	0,12	7	0,60	2	0,38
<i>Lepus europaeus</i>	10	0,10	8	0,70	2	0,38
<i>Bos primigenius</i>	4	0,04	4	0,35	2	0,38
<i>Ursus arctos</i>	7	0,07	6	0,50	1	0,20
<i>Vulpes vulpes</i>	1	0,01	1	0,10	1	0,20
Celkem	10 458	100,00	1 146	100,00	533	100,00
Neurčitelné	7 621					
C e l k e m	18 079					

Tabulka 2. Zvířecí kostní materiál z velkomoravského sídliště v Mikulčicích z výzkumu prováděného v roce 1972, rozdělený na jednotlivé části skeletu pro jednotlivé druhy domácích a volně žijících zvířat.

Tabelle 2. Tierisches Knochenmaterial von der grossmährischen Siedlung in Mikulčice aus der, im Jahre 1972 durchgeführten Grabung, auf einzelne Skeletteile für einzelne Gattungen Haus- und freilebender Tiere aufgeteilt.

	<i>Bos primigenius</i> f. <i>taurus</i>	<i>Sus scrofa</i> f. <i>domestica</i>	<i>Ovis capra</i>	<i>Ovis ammon</i> f. <i>aries</i>	<i>Capra aegagrus</i> f. <i>hircus</i>	<i>Equus ferus</i> f. <i>caballus</i>	<i>Gallus gallus</i> f. <i>domestica</i>	<i>Anser anser</i> f. <i>domestica</i>	<i>Canis lupus</i> f. <i>familiaris</i>	<i>Felis lybica</i> f. <i>catus</i>	<i>Sus scrofa</i>	<i>Cervus elaphus</i>	<i>Capreolus capreolus</i>	<i>Castor fiber</i>	<i>Lepus europaeus</i>	<i>Bos primigenius</i>	<i>Ursus arctos</i>	<i>Vulpes vulpes</i>	C e l k e m
Proc. cornualis	24	-	6	18	18	-	-	-	-	-	-	3 ^x	-	-	-	-	-	-	69
Ossa cranii	94	529	51	6	3	-	-	-	-	1	2	2	-	-	-	-	-	-	696
Maxilla	25	131	43	-	-	2	-	-	3	-	4	2	-	2	-	-	-	-	212
Mandibula	207	646	158	1	-	-	-	-	20	1	8	3	1	1	-	-	-	1	1 047
Dentes sup.	142	29	15	2	-	7	-	-	3	-	1	1	-	-	-	-	-	-	200
inf.	127	135	54	-	-	12	-	-	8	-	1	-	-	-	-	-	-	-	337
Atlas	41	87	44	4	-	-	-	-	2	-	1	1	-	-	-	-	-	-	180
Axis	26	31	41	2	-	-	-	-	3	-	1	-	-	-	-	-	-	-	104
Os sacrum	19	5 ⁺	2	-	-	-	-	-	1	-	-	-	-	-	-	-	-	-	27
Scapula	160	436	123	34	16	2	-	1	8	2	17	21	2	-	-	-	-	-	822
Humerus	254	548	183	18	14	3	5	6	9	2	34	21	2	-	1	1	-	-	1 101
Radius	242	244	170	105	33	2	1	5	10	1	23	28	5	-	2	-	-	-	871
Ulna	122	380	40	9	5	1	2	3	5	1	20	12	-	1	-	-	1	-	602
Ossa carpi	37	1	-	-	-	4	-	-	-	-	-	-	-	-	-	-	-	-	42
Metacarpus	151	68	72	22	1	7	-	3	6	-	6	4	1	-	-	-	1	-	342
Pelvis	307	299	140	3	7	2	3	-	4	1	3	5	-	3	3	-	1	-	781
Femur	274	218	52	8	1	8	6	1	9	1	9	6	-	2	1	-	3	-	599
Patella	33	3	-	-	-	1	-	-	-	-	-	-	-	-	-	-	-	-	37
Tibia	289	373	250	51	15	2	10	4	10	1	21	10	-	3	-	2	-	-	1 041
Fibula	-	37	-	-	-	-	-	-	1	-	-	-	-	-	-	-	-	-	38
Talus	149	49	11	-	-	6	-	-	1	1	-	24	-	-	-	1	-	-	242
Calcaneus	210	98	17	-	2	5	-	-	1	-	10	40	-	1	-	-	-	-	384
Os centrotarsale	34	-	-	-	-	-	-	-	-	-	-	1	-	-	-	-	-	-	35
Metatarsus	155	65	65	6	-	2	4	2	5	-	2	6	2	-	3	-	1	-	318
Ph. proximalis	158	18	7	2	-	7	-	-	4	-	9	7	-	-	-	-	-	-	212
media	63	2	-	-	-	3	-	-	-	-	-	2	-	-	-	-	-	-	70
distalis	40	4	-	-	-	4	-	-	-	-	1	-	-	-	-	-	-	-	49
Celkem	3 383	4 436	1 544	291	115	80	31	25	121	12	173	199	13	13	10	4	7	1	10 458
Neurčitelné																			7 621
C e l k e m		+Sternebrae			x parohy														18 079



Graf. 2. Zjištěný počet kostních zbytků ve čtvercích sestavený do tříd s intervalem 100 /horizontála/ a jejich početní zastoupení /vertikála/. Velkomoravské sídliště v Mikulčicích, rok výzkumu 1972.

Diagramm 2. Festgestellte Zahl von Knochenüberresten in den Quadraten, zusammengestellt in Klassen mit dem Intervall 100 /Horizontale/ und deren zahlenmässige Vertretung /Vertikale/. Grossmährische Siedlung in Mikulčice. Grabungsjahr 1972.

Literatura :

- Z. Klanica, Předběžná zpráva o výsledcích devatenácté sezóny výzkumu v Mikulčicích /okr. Hodonín/, PV 1972, 51 - 53, Brno 1973.
 Z. Kratochvíl, Zvířecí kostní materiál z Mikulčic /IX/. Nálezová zpráva, archiv AÚ ČSAV v Brně, čj. 539/77.

Tierknochenmaterial aus dem Burgwall in Mikulčice aus dem Jahre 1972 / Bez. Hodonín/. Das untersuchte Knochenmaterial aus der slawischen Siedlung in Mikulčice, das bei archäologischen Grabungen im Laufe der Saison 1972 gewonnen wurde, ist auf Tabelle 1 zusammengefasst, wo die bestimmten einzelnen Gattungen der Haus- und freilebenden Tiere angeführt sind. Ausserdem wurde auch die Mindestindividuenzahl durch zwei unterschiedliche Vorgänge bestimmt. Aufgrund der Knochenreste in den einzelnen Grabungsquadraten auf der untersuchten Fläche und durch ihre Summarisierung /MPJ I/, aus dem Gesamtmaterial der einzelnen Gattungen /MPJ II, Tabelle 1/. Bei der meist vertretenen Gattung, Hausschwein, wurde die Abhängigkeit der Zahl der gefundenen Knochenreste und aus der bestimmten Mindestindividuenzahl in den Quadraten verfolgt, was auf Diagramm 1 ausgedrückt ist. Ausser diesem hat man die gesamte Häufigkeit der Knochenreste in den Quadraten verfolgt und bestimmt, dass die grösste Zahl der Knochenreste in dieser Grabungssaison in den Quadraten in der Zahl bis 100 /Diagramm 2/ ist. Zur Präzisierung des gewonnenen Materiales ist auf Tabelle 2 die Einteilung der Knochenreste auf einzelne Skeletteile angeführt. Das meiste Knochenmaterial stammt aus Unterkiefern, Schulter- und Schienbeinknochen, was 42% des bestimmten Materiales vorstellt.

PŘEHLED VÝZKUMŮ 1978

Vydává	: Archeologický ústav ČSAV v Brně, sady Osvobození 17/19
Odpovědný redaktor	: akademik Josef Poulík
Redaktoři	: dr. A. Medunová, dr. J. Meduna, dr. J. Říhovský
Překlady	: dr. R. Tichý, E. Tichá
Kresby	: doc. dr. B. Klíma, A. Malinková, A. Šik
Na titulním listě	: železná motyka ze slovanského sídliště u Palonína
Tisk	: Moravské tiskařské závody, n.p. Olomouc, závod Gottwaldov, provoz 34 - Kyjov
Evidenční číslo	: ÚVTEI - 73332
Vydáno jako rukopis	: 450 kusů - neprodejné