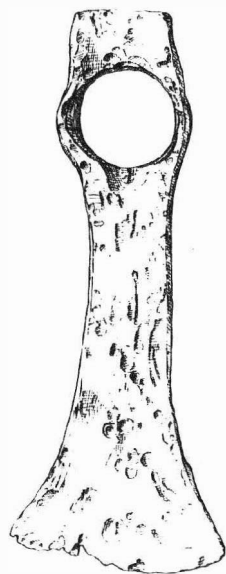


ARCHEOLOGICKÝ ÚSTAV ČESKOSLOVENSKÉ AKADEMIE VĚD
V BRNĚ

PŘEHLED VÝZKUMŮ 1978



BRNO 1980

/k. 401 m/ nad obcí, se traduje jako hrádek, chybí však písemné prameny.

V terénu jsou patrné především dvojice valů na východní přístupné straně a val na západním strmějším svahu, kudy vede dnešní příchod. Ostatní strany /sev., již./ jsou velmi strmé a téměř nepřístupné. Vrchol kopce je na západní straně výrazně odstupňován, povrchové obrysy dávají tušit zbytky staveb.

Sonda I/78 protála horní platou návrší ve směru východ - západ. Podařilo se zachytit obvodové zdi větší obytné budovy, patrně obdélné. Měla dusanou podlahu, v svrchní části byla nejspíše vybudována z masivních trámů, pokrytých lepenicí. Západně od ní stála další stavba, zatím blíže nejasného půdorysu, v jejímž prostoru bylo nalezeno pískovcové ostění. Zděný hrádek, který zanikl mohutným požárem, představuje zřejmě až druhou fázi středověkého osídlení, datovanou souborem keramiky do 14./15. stol. - pol. 15. stol. Předcházelo mu zřejmě osídlení z doby kolem pol. 13. stol., z níž se zatím podařilo zachytit jen keramiku, většinou se nacházející na severním svahu.

Převážně ze sběrů na jižním svahu pochází i malé množství keramiky pravěkého původu, vesměs atypické /eneolit, slezská kult./ a hlazený kamenný klín přímo z plochy hrádku.

Feststellungsgrabung in Svitávka - "Hradisko" /Bez. Blansko/. Im Jahre 1978 verlief die erste Etappe der Feststellungsgrabung des Heimatkundlichen Bezirksmuseums in Blansko auf der Lokalität "Hradisko" bei Svitávka. Es wurden zwei mittelalterliche Besiedlungshorizonte erfasst, der ältere kann in die Zeit um die Mitte des 13. Jahrhunderts, der jüngere in das 14./15. - Mitte 15. Jahrhunderts gereiht werden. Die jüngere Phase stellte ein gemauerter Hausberg vor, zu dessen Wüstung es durch Feuersbrunst kam. Es wurden auch sporadische Spuren einer prähistorischen Besiedlung erfasst.

TERÉNNÍ PRŮZKUM PRAVĚKÝCH LOKALIT NA JIHOZÁPADNÍ MORAVĚ

Jaromír Kovárník, JMM - detašované pracoviště Mor. Krumlov

/Obr. 29 /

Budkovice /okr. Brno - venkov/

V srpnu r. 1978 jsem zjistil asi 1 km severovýchodně obce pravěkou lokalitu. Povrchovým sběrem byla získána menší kolekce štípané industrie. Artefakty byly jednak patinované, jednak bez patiny. Prozatím lze z uvedeného materiálu vyčlenit několik nástrojů /obr. 29:5, 12, 13/ a jader. Keramický materiál se na popisované poloze nevyskytl.

Častohostice /okr. Třebíč/

Lokalita leží u severního okraje vesnice na mírném návrší, na němž se nachází kostelík /původně asi románská hřbitovní kaple/. Povrchovým sběrem jsem získal nevýrazný keramický materiál a bulbovaný, jemně oretušovaný rohovecový úštěp.

Černín I /okr. Znojmo/

Při terénním průzkumu povodí Jevišovky jsem zachytil několik lokalit, mimo jiné také s výskytem rohovecové suroviny.

Sídliště je situováno na ploché terénní vyvýšenině, která je vzdálena asi 1 - 1,5 km jihozápadním směrem od obce Černín. Okolí lokality je poměrně členité. Vlastní plocha sídliště má vůči nivám na levém břehu Jevišovky dosti značnou relativní nadmořskou výšku. Keramický materiál je oboha - cen vyšším obsahem ostřiva. Byla nalezena část naběračky /obr. 29: 14/. V kategorii štípané industrie byly zjištěny retušované úštěpy a čepele s bulbem /obr. 29: 3, 9/.

Použitá surovina je shodných vlastností jako v katastru obcí Bojanovice a Jevišovice /okr. Znojmo/. K výrobě nástrojů byl také používán křišťál. Nálezový materiál můžeme přiřadit kultuře s MMK.

Černín II /okr. Znojmo/

Lokalita se nachází asi 1,5 - 2 km severovýchodně od obce. Je situována na táhlém jihovýchodním svahu, pod nímž protéká menší potok. Keramický materiál je obdobný jako na lokalitě Černín I. Štípaná industrie byla zhotovena z místního rohovce. Zjištěn byl také štípaný krystalický křišťál. Ze zmíněné lokality byl získán též fragment kamenné sekerky /obr. 29: 11/. Inventář nalezený na sídlišti lze předběžně zařadit ke kultuře s MMK.

Černín III /okr. Znojmo/

Polykulturní lokalita leží asi 250 m západně od obce na levém břehu Jevišovky. Keramický materiál dokládá vícenásobné osídlení uvedené polohy. Vyskytují se fragmenty keramiky s přísadou ostřiva i tuhé keramiky. V kategorii štípané industrie byla zpracovávána rohovcová surovina a křišťál. Vyskytují se také srpové čepelky /obr. 29:2/.

V blízkosti lokality se nachází hnědočerně zbarvená zemina, kde se ve větším množství vykytuje rohovcová surovina.

Černín IV /okr. Znojmo/

Severovýchodně, těsně za vesnicí se nachází v pořadí již čtvrtá pravěká lokalita. Archeologický materiál je velmi fragmentární. Ze sídliště pochází také kus železné strusky.

V úvozu polní cesty, která protíná lokalitu, vyklíňují vrstvy spraše, v nichž se rovněž nachází rohovcová surovina.

Černín V /okr. Znojmo/

Poblíž kóty Paní kopec /353 m n.m./ asi 1 km severovýchodně od obce byla zjištěna na jihový - chodním svahu se sprašovým podložím další lokalita. Na základě získaného materiálu lze ji přiřadit kultuře s MMK /obr. 29 : 27/. Kategorie keramiky je zastoupena zlomky tlustostěnných nádob, k jejichž výrobě bylo použito vytvářecího těsta s přísadou ostřiva o velikosti zrn do 3 mm. Tenkostěnná keramika byla vyrobena z plavené keramické směsi. K výrobě štípané industrie bylo použito rohovce a křišťálu. Některé čepelky jsou bočně retušovány.

Hostim IX /okr. Znojmo/

Pravěká lokalita, nacházející se na jižním svahu nad rybníkem Polepšilem, leží na hranici katastrálního území obcí Hostim, okr. Znojmo a Zvěrkovice, okr. Třebíč. Sídliště je vzdáleno cca 1 km západně od Hostimi.

V keramickém materiálu jsou zastoupeny zlomky hrncovitých a mísovitých tvarů nádob. Dva fragmenty mis mají prohnutý tvar plecí, přičemž stěna nádoby je v řezu zesílená /obr. 29: 29,30/. Ze štípané industrie byly získány rohovcové čepelky, jádra a škrabadlo /obr. 29:7/. Uvedený nálezo - vý inventář přináleží kultuře s MMK. Na sídlišti se vyskytly také střepy tlustostěnné tuhé keramiky. Neolitické nálezy z okolí Hostimi popisuje I. L. Červinka¹.

Hostim X /okr. Znojmo/

Lokalita se nachází 1 km jihozápadně od vesnice na pravém břehu potoka. Reliéf je tvořen svahovitým terénem, který přechází v plošinu. Vzdálenost lokalit Hostim IX a Hostim X činí přibližně 500 m. Nálezy keramiky i štípané industrie jsou obdobného charakteru jako na lokalitě Hostim IX. V keramickém materiálu se vyskytl zaostřený tvar okraje a nožkovitý profil dna /obr. 29 : 16,23/. Inventář sídliště je možno chronologicky zařadit do rámce kultury s MMK /obr. 29: 15, 16, 23, 24/.

Hostim XI /okr. Znojmo/

Sídliště leží jihozápadně obce asi 400 m od jejího okraje na mírném svahu. Na této lokalitě jsem našel zlomky hrncovitých a mísovitých tvarů /obr. 29: 18, 21/. Zajímavý je fragment s ovaleným okrajem a přímým hrdlem /obr. 29: 22/. V keramické směsi je přísada tuhy a slídy. Povrch střepů má červenou barvu. Horizontálně rozšířený okraj mísy /obr. 29: 18/ by svědčil o osídlení lidem KZP. Z nálezů je zřejmé, že popisovaná poloha nebyla osídlena jednorázově. Dokladem jsou zlomky tlustostěnných nádob, jejichž vytvářecí směs byla sycena grafitem.

Hostim XII /okr. Znojmo/

Pravěké sídliště se nachází 300 m severozápadně od lokality Hostim XI. Keramika byla vyrobena z vytvářecí směsi se střední velikostí zrn ostřiva. Okraje fragmentů mají límcovitý tvar /obr. 29: 17, 19/. U dalšího zlomku nádoby je odsazeno hrdlo od plecí keramického tvaru /obr. 29: 26/. Část bočně retušované čepelky má srpový lesk. Rovněž tento nálezo - vý materiál můžeme přiřadit kultuře zvoncovitých pohárů.

Ivančice - Němčice /okr. Brno - venkov /

Na podzim r. 1978 jsem při terénním průzkumu levého břehu Rokytne zachytil v katastru uvedené obce výskyt rohovcové suroviny. Jde o plošinu nad ostře se zahlubujícím údolím řeky, cca 500 m jihovýchodně od obce.

V materiálu byly zastoupeny také nástroje s retuší a jádra. Některé artefakty i vlastní surovina jsou patinované. Zajímavý je bulbovaný úštěp, který rovněž nese patinu. Tento hrotitý nástroj /obr. 29 : 1 / má na jedné straně dorzální a na druhé ventrální retuš.

Kdousov /okr. Třebíč/

Asi 200 m severovýchodně obce se nachází surovina lasturnatého lomu. Vzhledem i ostatními vlastnostmi je jí podobná surovina opálového charakteru z katastru obcí Dědice a Nimpšov /okr. Třebíč/. V téže poloze se vyskytuje také surovina grafitu.

Moravský Krumlov /okr. Znojmo/

Při budování základů a sklepení nového prodejního střediska v severozápadní části náměstí bylo porušeno několik středověkých objektů. Jejich výplň byla zvrstvená.

Rovněž při hloubení základů kašny byly zachyceny středověké objekty. Na profilu, který sahal do hloubky 260 cm, se rýsovalo několik vrstev. Keramický materiál byl zastoupen zlomky hrnců, džbánů a pohárů. Jde zejména o fragmenty brněnských pohárů. Z výkopu kašny pochází také střep loštic - kého poháru a zlomky kachlů, které byly zdobeny reliéfy. Vyskytly se i střepy skleněných nádob. Materiál lze datovat do 15. - 16. století.

Moravský Krumlov - Rakšice /okr. Znojmo /

V září r. 1978 jsem získal povrchoým sběrem nálezy keramiky a štípané i broušené industrie. Nálezy pocházejí ze sídliště, které se rozkládá na svahu asi 1 km východně od obce. Keramický materiál a broušená industrie /obr. 29 : 10, 20/ přináležejí mladší fázi II kultury s lineární keramikou v pojetí R. Tichého². Na téže lokalitě byly dále zjištěny okraje nádob /obr. 29: 25, 28/, které lze zařadit do mladší doby bronzové³.

Olbramovice /okr. Znojmo/

Na staveništi v komplexu budov JZD byly při bagrování jímek narušeny hroby, které údajně byly bez milodarů. V průběhu zemních úprav byla silně narušena také kulturní jáma. Průzkumem zbytku objektu byl získán nepočtený keramický materiál a zvířecí kosti.

Příštpo IV /okr. Třebíč/

Lokalita leží asi 1 - 1,5 km severovýchodně od obce na mírném jihozápadním svahu. Keramický materiál je nepočtený. Obsahuje větší množství ostřiva. Na sídlišti jsem našel také střepy tenko - stěnné keramiky z plaveného materiálu, rohovcové ústěpy a kamennou sekerku lichoběžníkovitého tvaru. Materiál patří kultuře s MMK.

Příštpo V /okr. Třebíč/

Na jihovýchodním svahu ve vzdálenosti 100 m východně od vesnice byl nalezen jeden exemplář štípané industrie. Bíle patinovaná mladopaleolitická čepel s bulbem je tu ojedinělým nálezem.

Vladislav /okr. Třebíč/

Na jihovýchodním okraji obce se nachází typická výšinná poloha. Západním směrem končí plató strmou skalní stěnou, která dominuje nad údolím Jihlavy. Na plošině této lokality jsem našel patinované rydlo, vytvořené úhozem na bulbovaném ústěpu. Rohovcová škrabadla /obr. 29: 4, 6/ a další artefakty však patinu nemají. Keramický materiál prozatím nebyl zjištěn.

Poznámky :

- 1 I. L. Červinka, Morava za pravěku, Vlastivěda moravská I, Země a lid /Morava/, Brno 1902, 88.
- 2 R. Tichý, Osídlení s volutovou keramikou na Moravě, PA LIII-2. 1962, 292-293.
- 3 Z rakšického katastru je uložen v moravskokrumlovském muzeu náhodný nález bronzové jehlice, která patří velatické kultuře.

Terrainuntersuchung prähistorischer Lokalitäten in Südwestmähren. Der Autor verwirklichte Oberflächenuntersuchungen im Raume des Krumlovský Waldes, der Jaro - měřice Niederung, der Jevišovice Hügellandschaft, in der Umgebung von Jemnice und Třebíč.

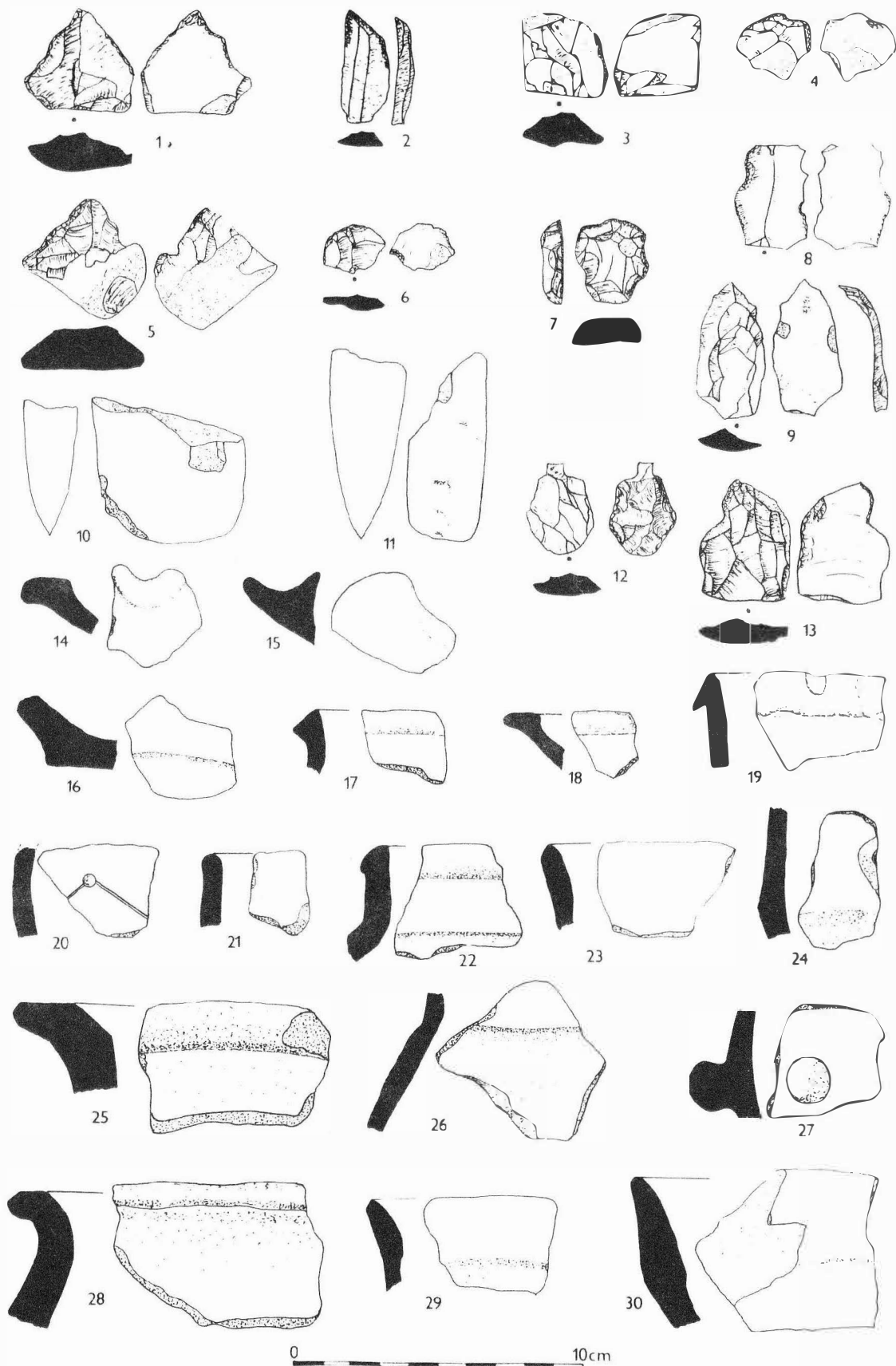
Er verfolgte das Auftreten des Hornsteinrohstoffes in der Umgebung der Gemeinde Černín, Bez. Znojmo und bei der Gemeinde Kdousov, Bez. Třebíč, wo er auch ein Graphitvorkommen verzeichnete.

Bei den Untersuchungen im Raume des Jihlavaflusses wurde neuerdings eine Höhenlokalität bei Vladislav, Bez. Třebíč festgestellt. Auch am unteren Flusslaufe der Rokytná hat man Siedlungen mit bearbeiteten Hornsteinartefakten erfasst, die in einigen Fällen patiniert sind. Neu festgestellte Lokalitäten mit neolithischem bis hallstattzeitlichem Keramikmaterial wurden in den Katastern der Gemeinden Častohostice, Bez. Třebíč, Černín, Bez. Znojmo, Hostim, Bez. Znojmo, Olbramovice, Bez. Znojmo und Příštpo, Bez. Třebíč entdeckt.

Funde mittelalterlicher Keramik stammen aus dem Innenareal von Moravský Krumlov, Bez. Znojmo.

PŘEHLED VÝZKUMŮ 1978

Vydává	: Archeologický ústav ČSAV v Brně, sady Osvobození 17/19
Odpovědný redaktor	: akademik Josef Poulík
Redaktoři	: dr. A. Medunová, dr. J. Meduna, dr. J. Říhovský
Překlady	: dr. R. Tichý, E. Tichá
Kresby	: doc. dr. B. Klíma, A. Malinková, A. Šik
Na titulním listě	: železná motyka ze slovanského sídliště u Palonína
Tisk	: Moravské tiskařské závody, n.p. Olomouc, závod Gottwaldov, provoz 34 - Kyjov
Evidenční číslo	: ÚVTEI - 73332
Vydáno jako rukopis	: 450 kusů - neprodejné



Obr. 29

Materiál z pravěkých lokalit na jihozápadní Moravě. - Materiál aus prähistorischen Lokalitäten in Südwestmähren. 5, 12, 13 Budkovice /okr. Brno-venkov/; 3, 9, 14 Černín I /okr. Znojmo/; 11 Černín II /okr. Znojmo/; 2 Černín III /okr. Znojmo/; 27 Černín V /okr. Znojmo/; 7, 29, 30 Hostim IX /okr. Znojmo/; 15, 16, 23, 24 Hostim X /okr. Znojmo/; 18, 21, 22 Hostim XI /okr. Znojmo/; 8, 17, 19, 26 Hostim XII /okr. Znojmo/; 1 Ivančice - Němčice /okr. Brno - venkov/; 10, 20, 25, 28 Moravský Krumlov - Rakšice /okr. Znojmo/; 4, 6 Vladislav /okr. Třebíč/.