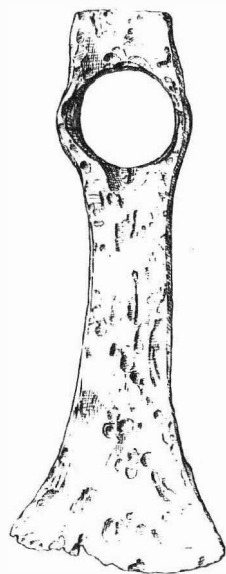


ARCHEOLOGICKÝ ÚSTAV ČESKOSLOVENSKÉ AKADEMIE VĚD
V BRNĚ

PŘEHLED VÝZKUMŮ 1978



BRNO 1980

teil der Gräber war allerdings ausgeraubt, so dass sich einige Bestandteile ihrer Ausstattung in der Kulturschicht befanden. Überrascht hat der Fund eines stark vergoldeten melonenförmigen Kugelknopfes in der Schicht knapp auf dem Liegenden südlich des Baues.

Die untersuchte Fläche in der Umgebung des kirchlichen Baues, vorläufig als XII. Kirche bezeichnet, musste man in östlicher Richtung erweitern, wo das Skelettgräberfeld weiter fortsetzte. Die Gräber liegen auch hier auf der Siedlungsschicht, die grossmährische Keramik von älteren Formen enthält. Die Siedlungsschicht in unmittelbarer Nähe der Destruktion des Mergelblockes der Befestigung enthielt eine grosse Menge an eisernen Gegenständen, wie sie gewöhnlich in Gräbern vorkommen - Scheren, Sporen, Eimerüberreste. Man kann nicht ausschliessen, dass es auch hier zu einer Störung der Skelettgräber kam. Die Grabung auf der beschriebenen Fläche setzte auch in den Wintermonaten unter dem Schutze eines Hallenbaues, Marke Technolen, fort.

VÝZKUM POHŘEBIŠTĚ Z 8. - 9. STOL. A PRAVĚKÝCH SÍDLIŠTNÍCH OBJEKTŮ V PRUŠÁNKÁCH V ROCE 1978

/okr. Hodonín/

Zdeněk Klanica, AÚ ČSAV Brno

Terénní výzkum trval od 2. května do 20. října. Technické práce vykonával R. Skopal, který zároveň kreslil terénní náčrtky. Fotografickou dokumentaci kromě jmenovaného prováděli ještě M. Havelka a S. Skoupý, výzkum zaměřoval O. Marek. Prací se zúčastnilo průměrně 5 sezonních dělníků.

Naleziště leží na západním okraji obce v těsné blízkosti vodárenského objektu, po levé straně silnice, vedoucí z Prušánek do Moravského Žižková. Rozkládá se v mírně zvlněném terénu, na svahu klesajícím k pravému břehu potoka Prušánka. Podloží zde tvoří vápnité naváté píský a písčité spraš pleistocenního stáří.

Pohřebiště bylo objeveno při stavbě vodárenského objektu. V návaznosti na tento objev /viz nál. zpr. č. j. AÚ 624/76/ bylo v roce 1975 prozkoumáno 31 hrobů. Po dokončení odkryvu v Mušeticích se v rámci studia širšího zemědělského zázemí velkomoravských Mikulčic, přikročilo v roce 1978 k dalším pracím na pohřebišti v Prušánkách. Cílem bylo zjistit celý rozsah pohřebiště, případně sídlištní objekty, které s ním souvisejí.

Byla praktikována převážně metoda plošného odkryvu, pouze v oploceném prostoru u vodárenské věže jsme byli nuceni zůstat jen u sondáže. Plošný odkryv usnadnila mechanická skrývka ornice buldozerem, na kterou navazovalo odstranění podorniční tmavé vrstvy až na podloží.

Sídlištní objekty jsou jen pravěké; až na některé výjimky nepřinesly mnoho materiálu. V obj. č. 9 byla nalezena část únětické misky v doprovodu několika zlomků keramiky mohylové kultury. Do uvedené kultury se hlásí i nálezy z obj. č. 1, 3, 12, 16, 18. Ojedinele se vyskytly laténské střepy. Vzhledem ke značnému stupni promísení i s ohledem na malou početnost materiálu nelze v některých případech stáří objektů přesně určit. Pozoruhodná je nádoba z obj. 10, která může být zařazena do okruhu šňurové kultury. Slovanské sídlištní objekty se nevyskytly.

Ve výzkumové sezoně r. 1978 bylo k dosud odkrytým 31 hrobům prozkoumáno dalších 119. Pohřby jsou převážně kostrové. Určité náznaky bezurnového pohřbívání v případě hr. 39 a 54 musejí být potvrzeny analýzou nalezených přepálených kostí. Hroby tvoří v prozkoumané ploše skupiny, nepochybně i v závislosti na vhodnosti podloží pro hloubení hrobových jam. Kromě běžných typů se vyskytly hroby větších rozměrů /361 x 190 x 195 cm/, časté jsou dřevěné konstrukce a rakve. Výklenky opatřené hroby byly v tomto roce v pěti případech, orientace je převážně západovýchodní, častá je však i severojižní.

Z hrobů pochází 49 kusu keramiky, z nich jedna nádoba z jemně plavené hlíny. Nejpočetnějším nálezem jsou náušnice. Z 83 kusů nalezených v r. 1978 jsou 3 pozlacené, 7 stříbrných a 73 měděných. Proti tomu bylo nalezeno jen pět gombíků, žádné ostruhy a pouze v jednom hrobě sekera. Z dalších nálezů je možno uvést náhrdelníky ze skleněných korálů, v jednom případě s kosočtverečným závěskem, dále vybíjené prstýny, nože a vědérka.

Nálezy nijak nevybočují z chronologického rámce velkomoravských pohřebišť. Další předměty z 8. století nebyly kromě hrobu 2 z roku 1975 nalezeny. Pravěké hroby se na pohřebišti nevyskytují /Srv. nál. zpr. č. j. AÚ 647/79/.

Grabung des Gräberfeldes aus dem 8. - 9. Jahrhundert und prähistorischer Siedlungsobjekte in Prušánky im Jahre 1978 /Bez. Hodonín/. Der Fundort liegt am westlichen Rand der Gemeinde, in unmittelbarer Nähe eines Wasserturmes auf der linken Seite der Strasse, die von Prušánky nach Moravský Žižkov führt. Das Gräberfeld wurde beim Bau des Wasserturmes entdeckt. Im Anschluss an diese Entdeckung /siehe Fundbericht, Protokoll Nr. AÚ 624/76/ wurden im Jahre 1975 einunddreissig Gräber untersucht. Nach Beendigung der

Abdeckungen in Mutěnice trat man im Rahmen des Studiums des breiteren landwirtschaftlichen Hinterlandes des grossmährischen Mikulčice, im Jahre 1978 zu weiteren Arbeiten auf dem Gräberfeld in Prušánky heran. Es wurde überwiegend die Methode der Flächenabdeckung praktiziert, nur im eingezäunten Raum bei dem Wasserturm waren wir gezwungen, sich bloss mit Sondagen zu begnügen. Die Siedlungsobjekte sind nur prähistorisch, bis auf einige Ausnahmen brachten sie nicht viel Material. In Objekt Nr. 9 hat man den Teil einer Úněticer Schüssel gefunden, die von einigen Keramikbruchstücken der Hügelgräberkultur begleitet war. In die angeführte Kultur gehören auch Funde aus Objekt Nr. 12, 18, 1, 3 und besonders 16. Vereinzelt kamen auch latènezeitliche Scherben vor. Bemerkenswert ist ein Gefäss aus Objekt Nr. 10, das in den Umkreis der Schnurkeramik eingereiht werden kann. Slawische Siedlungsobjekte kamen nicht vor.

In der Grabungssaison im Jahre 1978 wurden zu den bisher 31 abgedeckten Gräbern weitere 119 untersucht. Die Bestattungen sind überwiegend Skelettgräber. Die Gräber bilden in der untersuchten Fläche Gruppen, zweifellos auch in Abhängigkeit davon, wie sich das Liegende zum Aushub der Grabgruben eignete. Ausser den üblichen Typen kamen Gräber von grösseren Ausmassen vor /361 x 190 x 195 cm/, häufig sind Holzkonstruktionen, Särge und Nischen. Aus den Gräbern stammen 49 keramische Gefässe, eines von diesen aus feingeschlemmtem Ton. Der häufigste Fund sind Ohrgehänge. Von 83 Stück im Jahre 1978 gefundenen sind 3 vergoldet, 7 silbern und 73 kupfern. Dagegen hat man nur fünf Kugelknöpfe gefunden, keine Sporen und nur in einem Grab eine Axt. Von weiteren Funden können Halsketten aus Glasperlen, in einem Falle mit rhomboiden Anhängern, ferner getriebene Fingerringe, Messer und Eimer angeführt werden. Die Funde weichen keinerlei von dem chronologischen Rahmen der grossmährischen Gräberfelder ab. Weitere Gegenstände aus dem 8. Jahrhundert wurden ausser Grab 2 aus dem Jahre 1975 nicht gefunden. Prähistorische Gräber kamen auf dem Gräberfeld nicht vor /vergl. Fundbericht Protokoll Nr. AÚ 647/79/.

BŘECLAV - POHANSKO 1978

/okr. Břeclav/

Bořivoj Dostál, Jana Vignatiová, Augustin Šik, FF UJEP Brno

/Obr. 13 - 16 /

Na vnitřní ploše hradiska Pohanska u Břeclavi probíhal v roce 1978 systematický výzkum prováděný katedrou archeologie a muzeologie FF UJEP v rámci státního plánu v areálu sídlištní aglomerace v bývalé lesní školce. Zkoumaná plocha byla situována tak, aby byla postupně odhalena ucelená část tamnějšího sídliště; navazovala na výkopy z let 1961, 1969 a 1974 /obr. 13/. Její rozměry činily 20 x 40 m, tj. 800 m².

Šikmo přes střed výkopu probíhala rýha elektrického vedení, řada obdélníkových kúlových jamek po oplocení školky a dvě řady šesti větších /p 2m/ a čtyř menších /p 1m/ recentních kúlových jam, souvisících s výsadbou ozdobné aleje podél původní cesty k zámečku. Tyto recentní zásahy v zásadě neporušily nálezovou situaci z doby hradištní. Vedle tří objektů /č. 43a, 66, 68/, zachycených částečně již v dřívějších sezónách, bylo nově otevřeno 16 sídlištních objektů /č. 87 - 102/ a dva kostrové hroby bez milodarů /č. 22 - 23/.

Ze sídlištních objektů byl jeden časně slovanský /obj. 43a/, dva starohradištní /obj. 66, 68/ a ostatní byly velkomoravské; též o obou kostrových hrobech lze předpokládat, že jsou rámcově stře-dohradištní. Mezi sídlištními objekty byly čtyři pravouhlé obytné zemnice /obj. 66, 88, 91, 95/, tři lze interpretovat jako větší zahloubené hospodářské stavby /obj. 87, 92, 93/, a jeden patřil k typu velkých povrchových hospodářských staveb kúlové konstrukce /obj. 102/. Zvlášť neočíslovaná povrchová kúlová stavba byla i u objektu 98 a části takových staveb zasahovaly do zkoumané plochy i u obj. 68 a 88. Ostatní objekty lze označit za drobnější hospodářské jámy, vesměs obdélníkovitého nebo lichoběžníkovitého půdorysu, pouze v jednom případě šlo o jámu kruhovou /obj. 96/.

Klasickým příkladem obytné zemnice byl obj. 91, hluboký 1 m, v severním rohu s kamennou pecí umístěnou v horní části výplně. Podle propálených vrstviček zanikla chata požárem a z jejího inventáře lze rekonstruovat několik nádob /obr. 14:1-3/ různé technologické úrovně a s rozmanitými značkami na dnech; vedle nich obsahovala zemnice i zlomek sekery a srpů /obr. 14:6-7/ a plochý kamenný brousek. Podobnou zemnicí byl snad i sousední objekt 94, který však zasahoval do zkoumané plochy jen rohem. Pozornost zaslouží též velká zahloubená hospodářská stavba 93, hluboká 115 cm, dlouhá 620 cm a široká 180 - 220 cm, s trojicemi kúlových jamek na podélné ose a při JZ stěně. Obsahovala vedle velkého množství zvířecí kostí a velkomoravské keramiky, z níž však šlo rekonstruovat jen několik částí nádob, též drobné železné sekerovité hřivny /obr. 14:4,5/, proplétáček, bronzovou náušnici, brousek a větší množství železné strusky. Podobné rozsáhlé zahoubené stavby jsou známy na Pohansku ve více případech: na sídlišti v lesní školce k nim patří obj. 38, 44, na SV předhradí obj. 74, v areálu dvorce obj. 29 a několik jich bylo i na JZ předhradí. Jde patrně o velké podsklepené kletě. Zajímavá je obdélníkovitá zemnice 88 s dvěma hliněnými pecemi ve výklenku na SZ straně. Též je-

PŘEHLED VÝZKUMŮ 1978

Vydává	: Archeologický ústav ČSAV v Brně, sady Osvobození 17/19
Odpovědný redaktor	: akademik Josef Poulík
Redaktoři	: dr. A. Medunová, dr. J. Meduna, dr. J. Říhovský
Překlady	: dr. R. Tichý, E. Tichá
Kresby	: doc. dr. B. Klíma, A. Malinková, A. Šik
Na titulním listě	: železná motyka ze slovanského sídliště u Palonína
Tisk	: Moravské tiskařské závody, n.p. Olomouc, závod Gottwaldov, provoz 34 - Kyjov
Evidenční číslo	: ÚVTEI - 73332
Vydáno jako rukopis	: 450 kusů - neprodejné