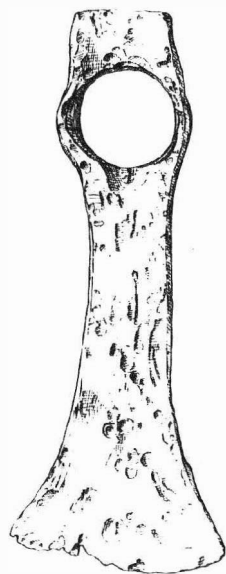


ARCHEOLOGICKÝ ÚSTAV ČESKOSLOVENSKÉ AKADEMIE VĚD
V BRNĚ

PŘEHLED VÝZKUMŮ 1978



BRNO 1980

POVRCHOVÝ SBĚR NA ZANIKLÉ STŘEDOVĚKÉ VESNICI ZUBRŮVKA U PULČÍNA

/okr. Vsetín/

Rostislav Janošík, Vlastivědný ústav Vsetín

/Obr. 23, 24 /

Na základě upozornění Josefa Václavíka, kronikáře z Francovy Lhoty, byl dne 17. května 1975 uskutečněn archeologický průzkum v katastru Francovy Lhoty. Jeho úkolem bylo zjistit přesnou polohu zaniklé středověké vesnice "Zubrůvka", která byla až do té doby kladena do povodí Hamlazova /dříve Zubrnovského/ potoka¹. Rámcovou polohu vesnice stanovil kronikář obce Horní Lideč Jan Trávníček na rozhraní tří obecních katastrů: Pulčína, Lidečka a Francovy Lhoty. Se zaniklou vesnicí Zubrůvka souvisí rovněž zaniklá plužina v poloze "Úlehle" v katastru Francovy Lhoty.

Přesnější polohu zaniklé středověké vesnice Zubrůvky se podařilo určit v katastru obce Pulčína na povrchovém sběrem na zcelených polních parcelách č. 414/5, 414/7 a 414/8, které leží na pravém břehu při horním toku Hamlazova potoka, na mírném svahu obráceném k jihu. Vedle keramických střepů, většinou již polévaných na vnitřní a zčásti i na vnější straně a pocházejících převážně z 15. století, se podařilo získat také částečně polévaný úlomek z otopného zařízení, pravděpodobně z kachlových kamen. Kromě keramiky a kousků přepálené hlíny byly na lokalitě nalezeny i zkorodované železné předměty, např. dva zlomky ostruh /obr. 24:9/ hřebíky /obr. 24:10/, čep z ostění dveří nebo okna atd. /obr. 24:8/. Nalezené keramické střepy pocházejí z nádob, vyrobených z jemně plavené hlíny s jemným ostřivem, vypálených většinou do okrové až cihlově červené barvy. Přibližně polovina střepů je opatřena na vnitřní straně polevou /hnědá, hnědočerná, hnědozelená, hnědožlutá, hnědočervená, světlezelená, okrová/, několik střepů má dokonce zelený nátěr a hnědobílý malovaný ornament.

Nález úlomku kachlových kamen i zlomků železných ostruh svědčí o tom, že vesnice Zubrůvka byla zničena v průběhu českouherské války z let 1468-1471, nejspoději však před r. 1480, kdy brumovské panství ovládl uherský rod pánů z Podmanína. Ves Zubrůvka byla založena pravděpodobně ve 2. pol. 14. stol., jak to potvrzují získané keramické zlomky /obr. 23:7, 8; 24: 1, 3, 5, 7/ i samotné deminutivní místní jméno, charakteristické na východní Moravě pro kolonizační vesnice 2. pol. 14. století /Klečůvka, Petrůvka, Březůvka, Doubravičky, Kolelek, Kozinec, Kochavec, Újezdec/. Zřejmě až do r. 1449 byla Zubrůvka součástí markraběcího léna se střediskem na hradě Pulčíně. V r. 1449 vlastnil Zubrůvku spolu s Petrovskou Lhotou, částí Horní Lidče a Senice, Lomnou, jakož i vsí a hradem Pulčínem Jan Petrovský z Lilče². Nejspíše v letech 1468-1471 během česko-uherské války mezi Jiřím z Poděbrad a Matyášem Korvínem byl hrad Pulčín zbořen a zároveň byly zničeny vesnice Pulčín, Zubrůvka, Lomná, Petrovská Lhota, Krátká, Kochavec, Vlár, Miřín, Smilonov, Kolelek a Haluzice³. Již r. 1500 prodal Štěpán z Podmanína část brumovského panství spolu s pustou vsí Zubrůvkou⁴. V r. 1515 patřila pustá ves Zubrůvka Štátnému z Korotína, v následujícím roce je připomínána v půhonu Petra Vlachovského z Vlachovic jako pustá ves Zubřinka⁵ a v r. 1517 jako Zubruovka⁶. V roce 1521 byla pustá Zubrůvka prodána spolu s Petrovskou Lhotou, Horní Lidčí a Senicí Mikuláši ze Zástřizl⁷. Krátce nato, když v r. 1526 koupil Trystan Franc z Háje vsi Zbelovu Lhotu, Senici a Horní Lideč, již pusté vsi Pulčín ani Zubrůvka ve vkladu do zemských desek jmenovány nejsou⁸.

Povrchový sběr na místě zaniklé středověké vesnice Zubrůvky v katastru obce Pulčín /okr. Vsetín/ v plném rozsahu potvrdil předpoklady historiků o násilném zániku této vesnice ve 2. pol. 15. stol. Stejně tak byl předběžně ověřen poměrně malý rozsah vesnice, jenž byl až dosud odhadován zhruba na osm usedlostí. Zubrůvka reprezentuje jednu z 50 zaniklých středověkých vesnic na území Gottwaldovska a Vsetínska. Doba jejího zániku je zároveň obdobím vyvrcholení středověkého pustnutí vesnic na východní Moravě.

Poznámky :

- 1 J. Kučera, Zaniklé osady bývalého panství brumovského na mor. Slovensku, ČVMSO VI/1889, 39.
- 2 B. Havlíček, Zlomky z dějin hradu Pulčína, Zprávy OM ve Val. Kloboukách 1958/1., 16.
- 3 L. Hosák, Zaniklé osady na Moravě, ČVMSO XLIV, 1931, 31.
- 4 ZDO XVII, fol. 26v.
- 5 PO X, fol. 171-172.
- 6 PO X, fol. 27.
- 7 ZDO XIX, fol. 2v. 10, 1521, 223.
- 8 ZDO XXIII, fol. 1v, 1530, 262.

Lesefunde von der mittelalterlichen Dorfwüstung Zubrůvka bei Pulčín / Bez. Vsetín/. Am 17.5.1975 hat man eine Terrainbehebung am Orte der mittelalterlichen Dorfwüstung Zubrůvka an der Grenze der Kataster Pulčín, Lidečko und Francova Lhota durchgeführt. Ausser Keramikscherben von Gefässen aus dem 14. und 15. Jahrhundert gelang es ein teilweise glasiertes Bruchstück aus einem Kachelofen, ferner Lehmewurfstücke und eiserne Gegenstände zu gewinnen. Ungefähr die Hälfte der gefundenen Scherben ist innen mit einer Glasur versehen, einige Keramikbruchstücke haben einen farbigen Anstrich oder ein farbiges gemaltes Ornament. Die gefundenen Gegenstände belegen, dass das Dorf Zubrůvka bei Pulčín in der 2. Hälfte des 14. Jahrhunderts gegründet worden war und gewaltsam während der böhmisch-ungarischen Kriege in den Jahren 1468-1471 unterging. Erstmals wird es in den schriftlichen Quellen im Jahre 1449 als Bestandteil des markgräflichen Lehens mit dem Zentrum auf der Burg Pulčín erwähnt, im Jahre 1500 wird es bereits als Dorfwüstung angeführt, deren Namen in den schriftlichen Quellen zuletzt von dem Jahre 1526 angeführt wird, als die Kenntnis von der Existenz dieses Dorfes gänzlich schwindet.

RETTUNGSGRABUNG IM RAUME DES BAUES DES MITTLEREN UND UNTEREN STAUSEES DES WASSERWERKES NOVĚ MLÝNY

/Bez. Břeclav/

Ivo Rakovský, AŮ ČSAV Brno

/Taf. 7 - 10/

Die Rettungsgrabungen im Jahre 1978 knüpften an die erfolgreiche Saison im vergangenen Jahre. Die Grabungskampagne begann im April und endete Anfang Dezember. An den Arbeiten im Terrain nahmen ausser dem Verfasser, M. Čižmář, K. Geislerová, Z. Měřnský und die Grabungstechniker J. Hladký, L. Kundera, L. Rozbroj und J. Šlosar teil.

Erstrangige Aufgabe war die Untersuchung der Lokalitäten abzuschliessen, auf denen man in den vergangenen Jahren zu arbeiten begann - in der Schottergrube in Dolní Věstonice und in der Lehmgrube bei Pavlov. In der Schottergrube in Dolní Věstonice richteten wir unsere Aufmerksamkeit vor allem auf die Bergung der Gräber der Úněticer Kultur /Taf. 10/ und der Glockenbecherkultur. Die Gesamtzahl der erforschten Objekte erreichte im Juli, als die Grabung im Grunde beendet war, die Nummer 365. In der zweiten Jahreshälfte wurde die Lokalität durchlaufend verfolgt und eine eventuelle weitere Grabung ist von der Abfuhr des Baumaterials abhängig, das auf der bisher nicht untersuchten Fläche untergebracht ist.

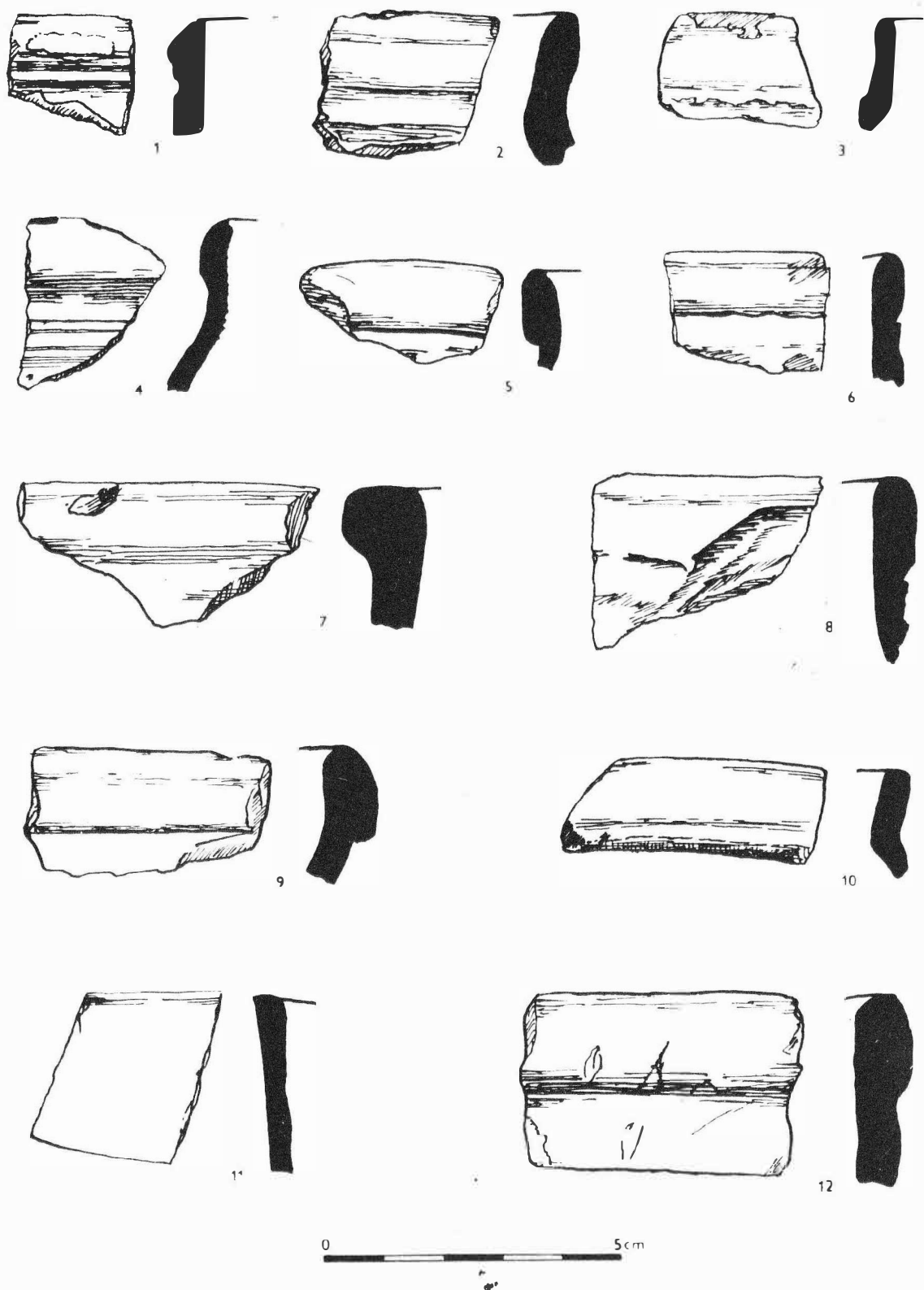
Wir setzten auch in der Verfolgung der Förderung in der Lehmgrube bei Pavlov fort, wo es uns gelang den Inhalt weiterer Objekte der Kultur mit mährischer bemalter Keramik zu bergen. In Hinblick darauf, dass die hiesige Situation die Eröffnung einer zusammenhängenden Flächenabdeckung nicht ermöglicht, entschlossen wir uns die Arbeiten hier zu beenden. Die aus Pavlov gewonnenen Fundkomplexe gewährten eine genügend repräsentative Kollektion, in Phase IIa der Kultur mit mährischer bemalter Keramik datiert, und eine weitere Grabung kann, aus objektiven Gründen, die auf sie angewandten Mittel nicht auswägen.

Die umfangreichste Grabung starteten wir im Jahre 1978 in der Schottergrube des VEB Ingstav bei Strachotín. Die Lokalität befindet sich auf einer mässigen Anhöhe ca. 1 km östlich der Gemeinde in Richtung Šakvice. Bereits H. Freising kannte sie und nach dem zweiten Weltkrieg führten hier gelegentliche Rettungsgrabungen von Objekten, die bei der Schotterförderung durch die hiesige LPG gestört wurden, verschiedene Mitglieder des Archäologischen Institutes sowie lokale Amateure. Die Erweiterung der Förderung durch den VEB Ingstav rief die Notwendigkeit umfangreicherer Bergungsarbeiten hervor. Von Juni bis Dezember deckten wir hier mit Hilfe maschineller Mechanismen ab und planierten schliesslich eine Fläche von 120 x 35 m /Taf. 7:2/. Auf dieser, und teilweise auch ausserhalb, stellten wir insgesamt 135 prähistorische und frühgeschichtliche Objekte fest.

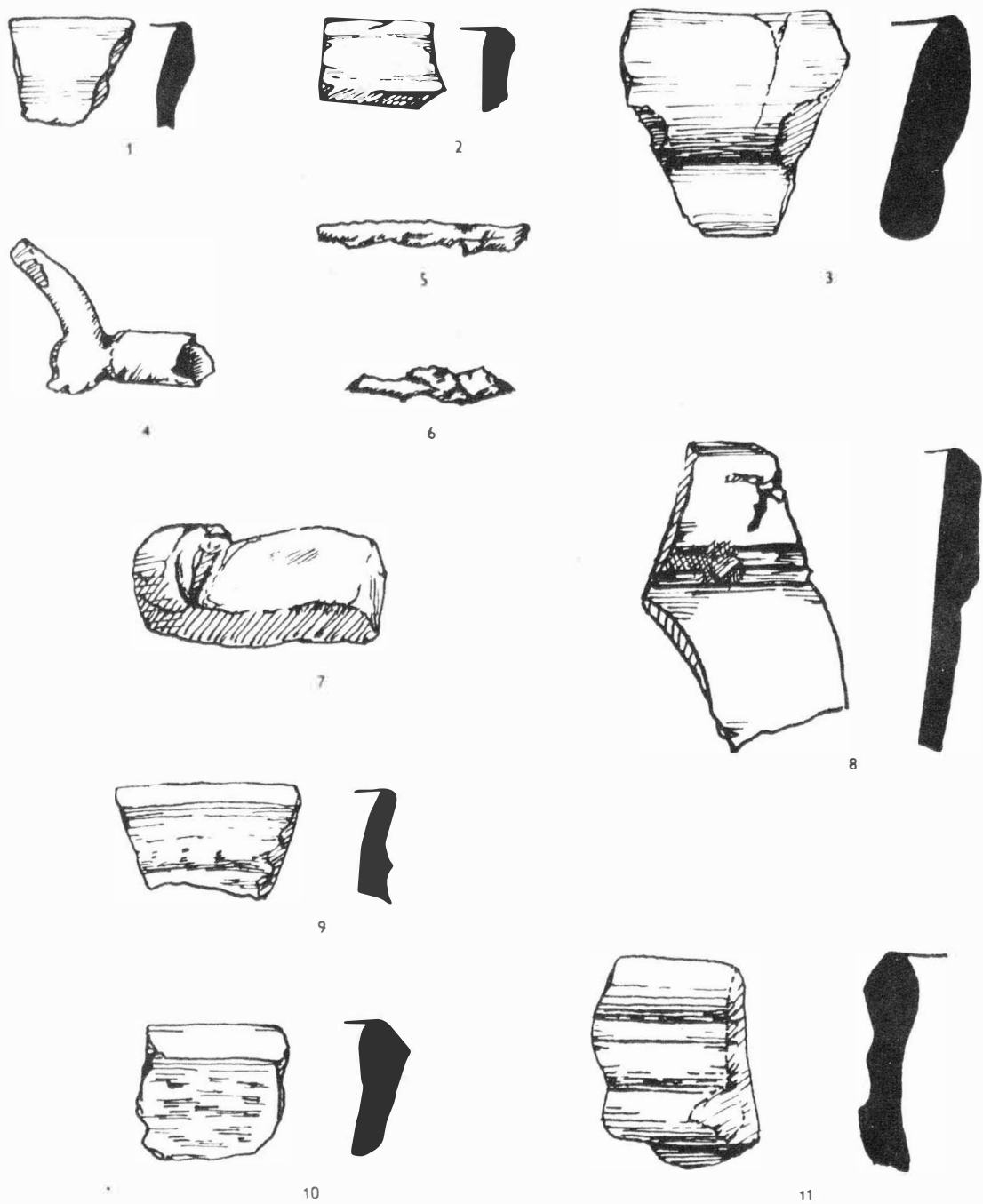
Im Ostteil der Grabung konzentrierten sich Velatice- und latènezeitliche Objekte. Von den Velatice-Objekten untersuchten wir eine Reihe Siedlungsgruben mit dem üblichen Material, das sie in die ältere Phase dieser Kultur datiert. Erwähnenswert ist der Fund eines menschlichen Kiefers in einem von den Objekten. Die grössere Zahl von ganzen Gefässen aus den Objekten 22 und 23 schliesst nicht die Möglichkeit aus, diesen Fund als ein keramisches Depot zu interpretieren. Die latènezeitliche Siedlung repräsentierten vor allem 9 Erdhütten, meistens mit Pfostenkonstruktion. Eine bedeutende Entdeckung sind 5 Töpferöfen. Der erste wurde knapp am südöstlichen Rand der

PŘEHLED VÝZKUMŮ 1978

Vydává	: Archeologický ústav ČSAV v Brně, sady Osvobození 17/19
Odpovědný redaktor	: akademik Josef Poulík
Redaktoři	: dr. A. Medunová, dr. J. Meduna, dr. J. Říhovský
Překlady	: dr. R. Tichý, E. Tichá
Kresby	: doc. dr. B. Klíma, A. Malinková, A. Šik
Na titulním listě	: železná motyka ze slovanského sídliště u Palonína
Tisk	: Moravské tiskařské závody, n.p. Olomouc, závod Gottwaldov, provoz 34 - Kyjov
Evidenční číslo	: ÚVTEI - 73332
Vydáno jako rukopis	: 450 kusů - neprodejné



Obr. 23
 Pulčín /okr. Vsetín/ - "Zubrůvka". Zaniklá středověká osada. Povrchový sběr. - Mittelalterliche
 Dorfwüstung. Lese funde.



Obr. 24

Pulčín /okr. Vsetín/ - "Zubrůvka". Zaniklá středověká osada. Zlomky keramiky a železných předmětů. - Mittelalterliche Dorfwüstung. Bruchstücke von Keramik und eisernen Gegenständen.