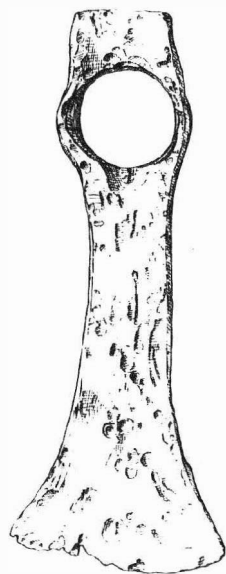


ARCHEOLOGICKÝ ÚSTAV ČESKOSLOVENSKÉ AKADEMIE VĚD
V BRNĚ

PŘEHLED VÝZKUMŮ 1978



BRNO 1980

ZACHRAŇOVACÍ AKCE U PALONÍNA

/okr. Šumperk/

Vladimír Goš, Vlastivědný ústav Šumperk

Vladimír Kapl, okresní konservátor

Jindra Nekvasil, AÚ ČSAV Brno

/ Obr. 30, tab. 11/

Stavba čtyřproudé silnice, spojující Mohelnici s Olomoucí pokročila v letních měsících roku 1978 od Loštic do katastru Palonína. V trati Sékorník, rozkládající se zhruba na východ od vsi, bylo pro -
tuto návrší zářezem širokým 44 m a směřujícím od západu k východu. Po odkrytí ornice se objevily v
podloží stopy po sídlištních objektech a okresní konservátor Státní památkové péče pro úsek archo -
logie s. Vladimír Kapl přikročil v září k zachraňovacímu výzkumu za podpory Vlastivědného ústavu v
Šumperku a Archeologického ústavu ČSAV v Brně. V tu dobu byla již část návrší odbagrována a tím
menší část objektů zničena; zemní práce však byly zastaveny a tak, až do zasněžení krajiny v pro -
sinci, bylo tu možno na ploše téměř 7 000 m² odkryt 252 pravěkých objektů. Na svahu nad potokem, kte -
rý tu vytváří oblouk od západu k severu, bylo vybudováno sídliště dvakrát. Nejprve zde byla osada
lužického lidu popelnicových polí a pak se zde rozkládalo slovanské sídliště.

Sídliště lužické kultury bylo rozloženo jen ve vyšší části svahu a podle povrchového prů -
zkumu zaujímalo prostor v podobě obloukového pásu, který sledoval přechod svahu do roviny na temeni
návrší. Púdorys odkryté části je hustě poset sídlištními jámami a jen místy se ukazují volná místa. Tu
a tam se objevily konce kůlových jamek. Z profilů je zřetelné, že hladina povrchu sídliště musela být
podstatně výše než úroveň dnešního povrchu a že svah byl snesen přirozenou erosí. Proto na těchto
volných plochách nemohou být zachyceny pozůstatky předpokládaných kůlových staveb.

Výjimku tvoří jedno místo, kde větší a hlubší kůlové jamky vymezovaly prostor, v jehož středu by -
lo zachyceno dno malé jamky. Uprostřed na dně byly položeny dva šálky, obrácené dny vzhůru. Nej -
spíše tu byl odkryt pozůstatek kultovního místa. Většina jam jsou obvyklé zásobní jámy kuželovitého
tvaru. Již při předběžném zpracování poznatků z terénu je zřejmé, že se dají rozčlenit do několika sku -
pin podle velikosti i podle způsobu podhloubení stěn. Odlišuje se několik vskutku obrovských zásob -
ních jam. Jiné jámy byly pospojovány dohromady, takže vznikly nepravidelné útvary, obvykle označova -
né za hliníky. Obsah jam byl nesterjné bohatý na střepy, z bronzu byly objeveny pouze tři jehlice a dá -
le kus kamenné odlévací formy. Část jam obsahovala silné vrstvy mazanice. Není bez zajímavosti, že
v určitém okruhu obsahovaly jámy mlýnské kameny, jinde zase zlomky závaží a přesleny. V prozku -
mané části sídliště se nejvýrazněji projevila keramika vrcholného a konečného stupně středního /slez -
ského / období, ale jsou zastoupeny i starší stupně a patrně zde byly i jámy již ve starším lužickém
období.

Slovanské objekty, zjištěné v Paloníně, můžeme rozdělit zhruba do tří základních typů.
První tvoří mělké protažené vanovité jámy, zřídka obdélníkovitého púdorysu. Výplň se skládala z čer -
né hlíny, promísené uhlíky a kameny. Tyto považujeme za zbytky srubových nadzemních staveb. Do
druhé skupiny zařazujeme různé nepravidelné jámy, u kterých lze předpokládat pouze obecně užitný
charakter. Výplň většinou tvoří hnědá hlína, místy promísená uhlíky a kameny. Hranice mezi oběma
typy sídlištních objektů je velmi neostrá a některé jámy nelze spolehlivě zařadit. Do třetí skupiny pak
náleží zásobnice, které byly v púdoryse kruhové a v průřezu vakovité. Hloubka se pohybovala me -
zi 120 - 200 cm. Při dnech některých se našly zbytky obilí. V zásobnici č. 129 byla nalezena lid -
ská kostra. Slovanské objekty začínají těsně nad potůčkem a jejich výskyt končí na hřebeni malé te -
rénní vlny. Ve spodní části tvoří obytné a užitné objekty dva shluky, které můžeme považovat za zby -
tky usedlostí. Výše na svahu jsou pak objekty volně roztroušeny a nevykazují žádné charakteristické
uskupení. Musíme také předpokládat, že lehké srubové stavby měly malou životnost a často musely
být přestavovány a proto všechny zbytky staveb nejsou současné. Určité chronologické rozdíly je
možno pozorovat v keramice; v několika případech došlo také k superposici staveb. Celkový roz -
sah slovanské osady se nepodařilo doposud zjistit, objekty se táhnou mimo průkop západním i vý -
chodním směrem. Na protějším, levém břehu potůčku zhruba 300 m k severovýchodu jsou v trati "Kou -
řilka" zjištěny také zbytky slovanské keramiky, která je však mladší a náleží do 11. - 12. století.

Výplň všech odkrytých slovanských objektů byla velmi chudá, vedle keramiky se našlo pouze
několik drobných železných předmětů. Překvapivý je objev zbytků strusky, který dokládá zpracování
železa v místě. Hrnce mají typickou esovitou profilaci, okraj je ven vykloněný, zakulacený nebo růz -
ně seříznutý. Drtivá většina nádob byla zhotovena z tuhé hlíny, povrch je šedý též přetřen engo -
bou a do hněda vypálen. Výzdoba se skládá z jednoduchých rýžek, hřebenových vpichů a šikmých vpi -
chů. Na základě dnešních znalostí můžeme materiál rámcově zařadit do 9. - 10. století. Ze želez -
ných předmětů se našel klíč, motyka s laloky a zbytky misek tzv. slezského typu.

Malý zbytek neprozkoumané části sídlištní plochy se snad podaří prozkoumat před zahájením zem -
ních prací na jaře 1979.

Rettungsaktion bei Palonín /Bez. Šumperk/. Beim Strassenbau in der Flur "Sé-korník" wurde eine Anhöhe mit 252 Gruben durchschnitten, die einerseits der Lausitzer Kultur, andererseits dem slawischen Zeitabschnitt angehören. Die Lausitzer Gruben sind dicht in einem Streifen unter dem Berggipfel angebracht. Da die ursprüngliche Oberfläche bereits durch Erosion beeinträchtigt ist, konnten hier keine Pfostenobjekte erfasst werden. Nur an einer Stelle war vermutlich ein Kultobjekt, mit grösseren Pfosten begrenzt und einer Grube in der Mitte; diese enthielt zwei Tassen mit dem Boden nach oben gekehrt. Die Siedlung kann man in den älteren und mittleren /schlesischen/ Abschnitt der Lausitzer Kultur datieren. Die slawische Siedlung reichte bis zu einem Bach. Sie bestand aus Blockbauten, die von tiefen Vorratsgruben und weiteren Arbeitsgruben begleitet waren. Die Wohn- und Nutzobjekte bilden zwei Agglomerationen, die wir als Überreste von Anwesen betrachten können. In einer Vorratsgrube lag ein Menschenskelett. Die Keramik datiert die slawische Ansiedlung rahmenhaft in das 9. - 10. Jahrhundert.

OBILNÍ JÁMA V DRAŽOVICÍCH

/okr. Vyškov /

Václav Burian, Krajské vlastivědné muzeum Olomouc

V jarním období r. 1978 se propadla další obilní jáma, situovaná jihovýchodně od zástavby obce Dražovic v rohu lánu, který ohraničuje silnice do Letonic a cesta k bývalému středisku J2D /poblíž stožáru elektrického vedení/. Podle informace ing. Jana Brtníka šlo o jámu lahovitého tvaru, tedy analogii obilnice objevené r. 1974 v Komořanech¹, ale menších rozměrů. Je to již druhý evidovaný případ nálezu obilní jámy na území katastru Dražovic. První, jak jsme již uvedli², byla zhruba v prodloužené spojnici od středu obce přes nově objevenou jámu na cestě parcelní číslo 1376 poblíž kóty 358. Situace byla zaměřena 18.7. 1978.

Poznámky:

1 PV 1974, 75 - 78.

2 Tamt., 75.

Getreidegrube in Dražovice /Bez. Vyškov/. Im Frühjahr 1978 wurde auf einem Feld unweit des südöstlichen Gemeinderandes eine flaschenförmige Getreidegrube festgestellt. Es ist das zweite registrierte Objekt dieser Art im Gemeindekataster.

ZUHELNATĚLÉ DŘEVO OD STRACHOTÍNA

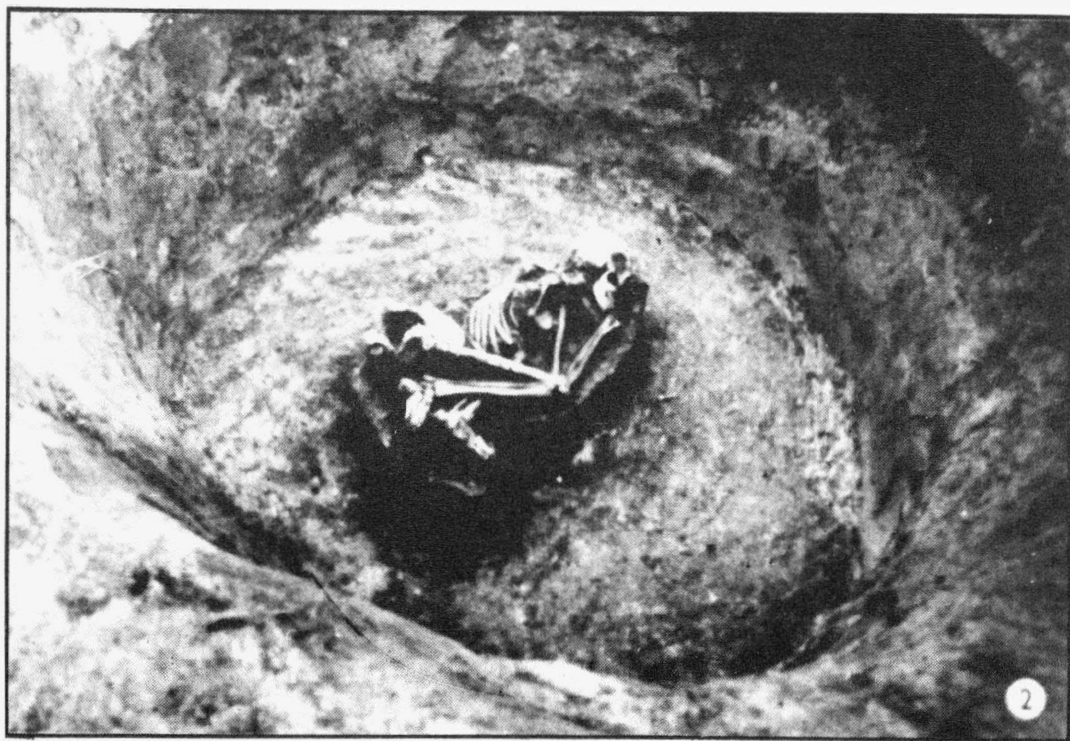
/okr. Břeclav/

Emanuel Opravil, AÚ ČSAV Brno

Nálezy zuhelnatělého dřeva od Strachotína přispívají k objasnění vývoje vegetačního krytu nivy řeky Dyje v časovém úseku od cca -1300 až do přelomu letopočtu, to znamená ve stratigrafii holocénu ve druhé polovině subboreálu a v první polovině staršího subatlantiku¹. Ačkoliv je Podyjí archeologicky značně prozkoumáno, pro rekonstrukci lesních porostů údolní nivy řeky Dyje máme stále velmi málo podkladů². Popisované nálezy od Strachotína jsou obzvláště cenné tím, že pocházejí z období před mladší povodňovou sedimentací, podmíněnou rozvojem osídlení v mladší době hradištní a kolonizací³. Jestliže v současné době tvoří hlavní podíl lužního lesa v údolní nivě Dyje tzv. měkký luh /vrbo-topolový/ a mokré facie tvrdého luhu, pak ještě do přelomu letopočtu tomu bylo jinak. Převládá tvrdý luh s nižší hladinou spodní vody a bez záplav /nebo jen velmi omezeného rozsahu/, jak to dosvědčuje výskyt zuhelnatělého dřeva ze suchomilných dřevin. Výskyt křovin, vesměs světlomilných druhů, dokazuje existenci lesa s velmi řídkým zápojem. Vrba a topol mají ve strachotínském materiálu velmi nízké zastoupení, rovněž tak vlhkomilný jasan. Velmi zajímavý je ojedinělý výskyt buku v této poloze. V důsledku zhoršujících se klimatických podmínek ve starším subatlantiku asi ojediněle pronikal až na nejnižší terasový stupeň, jak to také dokazují nálezy z Mikulčic⁴.

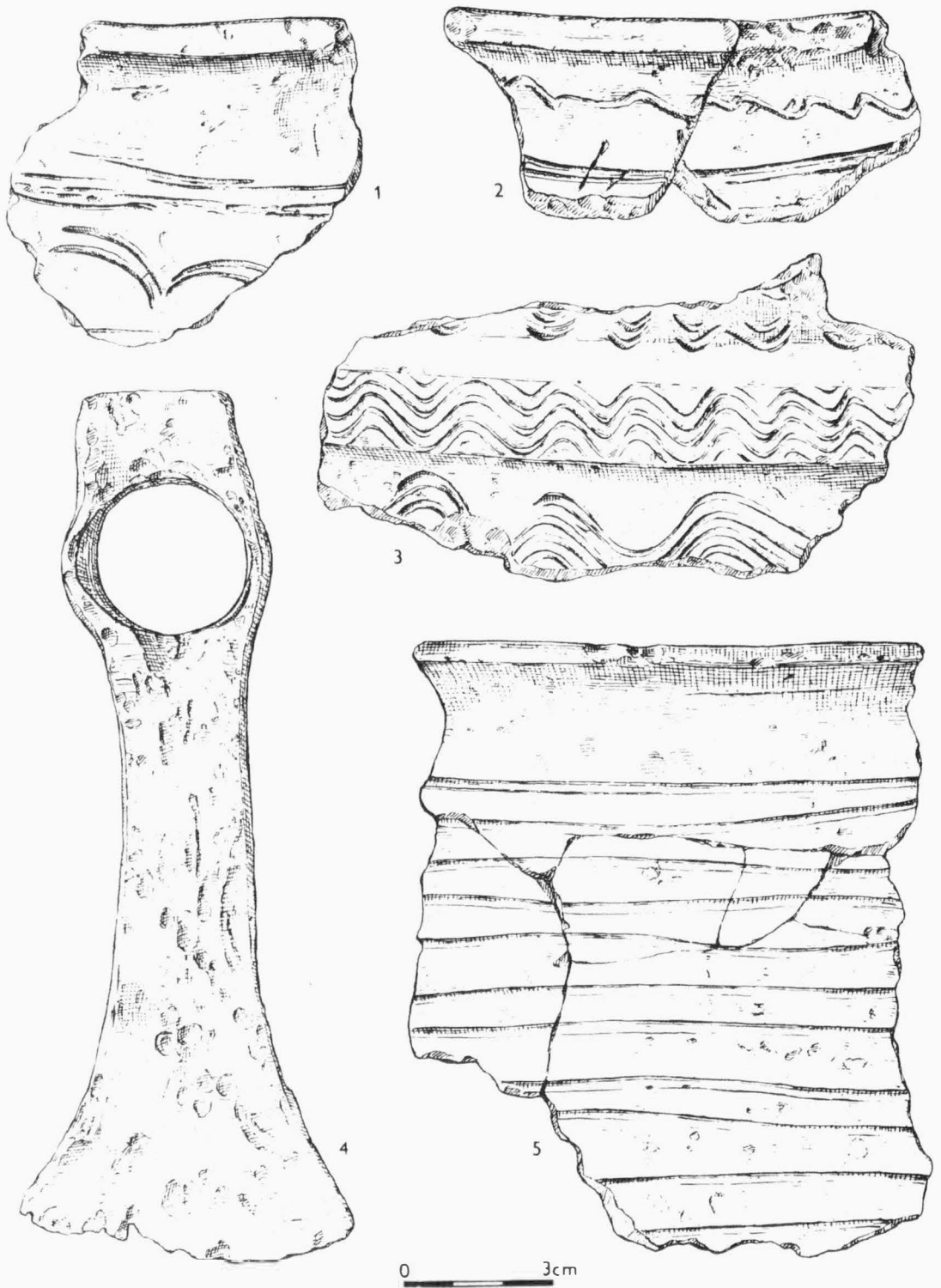
PŘEHLED VÝZKUMŮ 1978

Vydává	: Archeologický ústav ČSAV v Brně, sady Osvobození 17/19
Odpovědný redaktor	: akademik Josef Poulík
Redaktoři	: dr. A. Medunová, dr. J. Meduna, dr. J. Říhovský
Překlady	: dr. R. Tichý, E. Tichá
Kresby	: doc. dr. B. Klíma, A. Malinková, A. Šik
Na titulním listě	: železná motyka ze slovanského sídliště u Palonína
Tisk	: Moravské tiskařské závody, n.p. Olomouc, závod Gottwaldov, provoz 34 - Kyjov
Evidenční číslo	: ÚVTEI - 73332
Vydáno jako rukopis	: 450 kusů - neprodejné



Tab. 11

Palonín /okr. Šumperk/. 1 pohled na objekty lužické kultury; 2 slovanská jáma s kostrou. - 1 Ansicht auf Objekte der Lausitzer Kultur; 2 slawische Grube mit Skelett.



Obr. 30
 Palonín /okr. Šumperk/. Výběr nálezů ze slovanských objektů. - Fundauswahl aus slawischen Objekten.