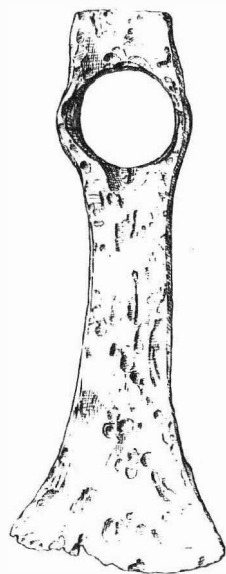


ARCHEOLOGICKÝ ÚSTAV ČESKOSLOVENSKÉ AKADEMIE VĚD  
V BRNĚ

# PŘEHLED VÝZKUMŮ 1978



BRNO 1980

Abdeckungen in Mutěnice trat man im Rahmen des Studiums des breiteren landwirtschaftlichen Hinterlandes des grossmährischen Mikulčice, im Jahre 1978 zu weiteren Arbeiten auf dem Gräberfeld in Prušánky heran. Es wurde überwiegend die Methode der Flächenabdeckung praktiziert, nur im eingezäunten Raum bei dem Wasserturm waren wir gezwungen, sich bloss mit Sondagen zu begnügen. Die Siedlungsobjekte sind nur prähistorisch, bis auf einige Ausnahmen brachten sie nicht viel Material. In Objekt Nr. 9 hat man den Teil einer Úněticer Schüssel gefunden, die von einigen Keramikbruchstücken der Hügelgräberkultur begleitet war. In die angeführte Kultur gehören auch Funde aus Objekt Nr. 12, 18, 1, 3 und besonders 16. Vereinzelt kamen auch latènezeitliche Scherben vor. Bemerkenswert ist ein Gefäss aus Objekt Nr. 10, das in den Umkreis der Schnurkeramik eingereiht werden kann. Slawische Siedlungsobjekte kamen nicht vor.

In der Grabungssaison im Jahre 1978 wurden zu den bisher 31 abgedeckten Gräbern weitere 119 untersucht. Die Bestattungen sind überwiegend Skelettgräber. Die Gräber bilden in der untersuchten Fläche Gruppen, zweifellos auch in Abhängigkeit davon, wie sich das Liegende zum Aushub der Grabgruben eignete. Ausser den üblichen Typen kamen Gräber von grösseren Ausmassen vor /361 x 190 x 195 cm/, häufig sind Holzkonstruktionen, Särge und Nischen. Aus den Gräbern stammen 49 keramische Gefässe, eines von diesen aus feingeschlemmtem Ton. Der häufigste Fund sind Ohrgehänge. Von 83 Stück im Jahre 1978 gefundenen sind 3 vergoldet, 7 silbern und 73 kupfern. Dagegen hat man nur fünf Kugelknöpfe gefunden, keine Sporen und nur in einem Grab eine Axt. Von weiteren Funden können Halsketten aus Glasperlen, in einem Falle mit rhomboiden Anhängern, ferner getriebene Fingerringe, Messer und Eimer angeführt werden. Die Funde weichen keinerlei von dem chronologischen Rahmen der grossmährischen Gräberfelder ab. Weitere Gegenstände aus dem 8. Jahrhundert wurden ausser Grab 2 aus dem Jahre 1975 nicht gefunden. Prähistorische Gräber kamen auf dem Gräberfeld nicht vor /vergl. Fundbericht Protokoll Nr. AÚ 647/79/.

## BŘECLAV - POHANSKO 1978

/okr. Břeclav/

Bořivoj Dostál, Jana Vignatiová, Augustin Šik, FF UJEP Brno

/Obr. 13 - 16 /

Na vnitřní ploše hradiska Pohanska u Břeclavi probíhal v roce 1978 systematický výzkum prováděný katedrou archeologie a muzeologie FFUJEP v rámci státního plánu v areálu sídlištní aglomerace v bývalé lesní školce. Zkoumaná plocha byla situována tak, aby byla postupně odhalena ucelená část tamnějšího sídliště; navazovala na výkopy z let 1961, 1969 a 1974 /obr. 13/. Její rozměry činily 20 x 40 m, tj. 800 m<sup>2</sup>.

Šikmo přes střed výkopu probíhala rýha elektrického vedení, řada obdélníkovitých kúlových jam pro oplocení školky a dvě řady šesti větších /p 2m/ a čtyř menších /p 1m/ recentních kruhových jam, souvisících s výsadbou ozdobné aleje podél původní cesty k zámečku. Tyto recentní zásahy v zásadě neporušily nálezovou situaci z doby hradištní. Vedle tří objektů /č. 43a, 66, 68/, zachycených částečně již v dřívějších sezónách, bylo nově otevřeno 16 sídlištních objektů /č. 87 - 102/ a dva kostrové hroby bez milodarů /č. 22 - 23/.

Ze sídlištních objektů byl jeden časně slovanský /obj. 43a/, dva starohradištní /obj. 66, 68/ a ostatní byly velkomoravské; též o obou kostrových hrobech lze předpokládat, že jsou rámcově stře-dohradištní. Mezi sídlištními objekty byly čtyři pravoúhlé obytné zemnice /obj. 66, 88, 91, 95/, tři lze interpretovat jako větší zahloubené hospodářské stavby /obj. 87, 92, 93/, a jeden patřil k typu velkých povrchových hospodářských staveb kúlové konstrukce /obj. 102/. Zvlášť neočíslovaná povrchová kúlová stavba byla i u objektu 98 a části takových staveb zasahovaly do zkoumané plochy i u obj. 68 a 88. Ostatní objekty lze označit za drobnější hospodářské jámy, vesměs obdélníkovitého nebo lichoběžníkovitého půdorysu, pouze v jednom případě šlo o jámu kruhovou /obj. 96/.

Klasickým příkladem obytné zemnice byl obj. 91, hluboký 1 m, v severním rohu s kamennou pecí umístěnou v horní části výplně. Podle propálených vrstviček zanikla chata požárem a z jejího inventáře lze rekonstruovat několik nádob /obr. 14:1-3/ různé technologické úrovně a s rozmanitými značkami na dnech; vedle nich obsahovala zemnice i zlomek sekery a srpů /obr. 14:6-7/ a plochý kamenný brousek. Podobnou zemnicí byl snad i sousední objekt 94, který však zasahoval do zkoumané plochy jen rohem. Pozornost zaslouží též velká zahloubená hospodářská stavba 93, hluboká 115 cm, dlouhá 620 cm a široká 180 - 220 cm, s trojicemi kúlových jamek na podélné ose a při JZ stěně. Obsahovala vedle velkého množství zvířecí kostí a velkomoravské keramiky, z níž však šlo rekonstruovat jen několik částí nádob, též drobné železné sekerovité hřivny /obr. 14:4,5/, proplétáček, bronzovou náušnici, brousek a větší množství železné strusky. Podobné rozsáhlé zahoubené stavby jsou známy na Pohansku ve více případech: na sídlišti v lesní školce k nim patří obj. 38, 44, na SV předhradí obj. 74, v areálu dvorce obj. 29 a několik jich bylo i na JZ předhradí. Jde patrně o velké podsklepené kletě. Zajímavá je obdélníkovitá zemnice 88 s dvěma hliněnými pecemi ve výklenku na SZ straně. Též je-

den z jámovitých objektů /č. 89/ byl izolovaně stojící hliněnou pecí. Ze zajímavosti v inventáři objektů lze uvést železnou pilku /obr. 14:8/ a z pravěkých nálezů bronzovou šipku a knoflík.

Výzkumná sezóna roku 1978 doplnila v areálu lesní školky obraz tamnější sídlištní aglomerace. Prokázala, že dříve zjištěná časné slovanská osada II již nepokračuje směrem západním. V jejím průběhu bylo objeveno několik dalších velkomoravských sídlištních objektů, které zpřesnily představy o půdorysných dispozicích tamnější velkomoravské osady. Vytvořila předpoklady pro to, že příští jedna až dvě sezóny umožní dokončit výzkum této sídlištní aglomerace anebo její významné části, kterou již bude možné komplexně zpracovat a porovnat s nově objevenými rozsáhlými sídlištními aglomeracemi na JZ předhradí Pohanska.

Záchranné výzkumy v areálu plánovaných vodohospodářských úprav řeky Dyje probíhaly v roce 1978 převážně ve dvou úsecích. V rámci úkolů státního plánu byla zkoumána jihovýchodní část trasy kanálu v rozsahu 5.150 m<sup>2</sup> na mechanicky skryté ploše; záchranné práce financované investorskou organizací /Povodí Moravy, Brno/ byly soustředěny v západní části a při jižním okraji trasy kanálu; byla tam prozkoumána mechanicky skrytá plocha v rozsahu 6.475 m<sup>2</sup>. Celkově bylo prozkoumáno na jihozápadním předhradí Pohanska 11.625 m<sup>2</sup>, na nichž bylo zachyceno 78 sídlištních objektů a 30 kostrových hrobů.

V jihovýchodní části zkoumaného úseku pokračovalo i nadále souvislé osídlení. Bylo tam prozkoumáno 47 sídlištních objektů, 10 kostrových hrobů a 2 palisádové žlábků /ob. 15/.

Sídlištní objekty mají charakter obytných staveb /5 mělkých čtvercových polozemnic s kamennými pecemi, 2 výrazně zahloubené obdélné zemnice s hliněnými pecemi/, výrobních zařízení / 4 větší či menší samostatné hliněné pece/ a hospodářských objektů /35 jam/. Výjimečný objev představuje studna s výborně zachovaným, čtvercovým, nasucho kladeným kamenným obložení, sahající do výšky 130 cm ode dna. Ze dna studny, v níž stále nastupovala voda, byla získána řada nálezů, zejména kování a rukojeti věderek, keramika a pozůstatky organických látek /dřevo - dub, lípa, jasan; rostlinné zbytky - pecky trnky, skořápky lískových ořechů aj./. Výzkum obou palisádových žlábků, které jsou od sebe vzdáleny asi 15 m a jdou paralelně po zakřivené linii, nemohl být dokončen, protože žlábků pokračují do dosud nezkoumané plochy a pod skládku zeminy. V jejich bezprostřední blízkosti byly zjištěny určité stratigrafické vztahy, naznačující chronologické závěry o vývojových fázích tohoto sídlištního celku. Kostrové hroby, prozkoumané v tomto úseku, tvoří výraznější skupinu /řada 5 hrobů respektující palisádový žlábek/, ostatní jsou rozptýleny jednotlivě v její blízkosti /3 hroby / nebo mezi sídlištními objekty /2 hroby/. 70% hrobů je vybaveno poměrně bohatými milodary /zbraně, ostruhy, vědérka, šperky podunajského typu, nože, přesleny, keramika / a převažují zde hroby dospělých.

Tato část předhradí tvoří zřejmě samostatný sídlištní celek, vybudovaný na nevysoké terénní vlně; pokračování sídliště směrem k jihovýchodu je možno sledovat na mechanicky skryté ploše ještě asi 150 - 200 m; jižní část je patrna v šířce 50 m na dosud neprozkoumaném začistěném podloží. Náležel studny, která byla součástí tohoto sídliště, naznačuje, že bychom mohli v tomto prostoru očekávat doklady specializované výroby, k jejímuž provozu je nezbytný spolehlivý zdroj kvalitní vody.

V severozápadní části zkoumané trasy kanálu byl dokončen výzkum několika objektů z roku 1977; byl zde poprvé zachycen povrchový kúlový objekt obdélného tvaru s hliněnou pecí uprostřed; v hospodářských objektech byla nalezena železná asymetrická radlice a masivní železné krojidlo.

Při jižním okraji trasy kanálu, jihovýchodně od pohřebiště č. 2, bylo prozkoumáno uskupení sídlištních a hospodářských objektů /31/ situovaných na mírném svahu terénní vlny, a mezi nimi rozptýlené kostrové hroby /20/. Odkryté sídlištní objekty navazovaly na zástavbu, zkoumanou v roce 1977; obydlí měla podobu mělkých čtvercových polozemnic s kamennou pecí /3/, výrobní a hospodářské objekty představují jámy s pozůstatky hliněných pecí či kamenných úprav /26/. Také zde byl zjištěn kúlový povrchový objekt se zbytky hliněného ohniště uprostřed. Neobvyklá úprava byla sledována u větší obdélné polozemnice s kamennou pecí; kolem okapové stěny běžel širší, poměrně mělký žlábek, který respektoval tvar chaty a zasahoval až do poloviny délky štítových stěn. Podobné zařízení nemá zatím v našem prostředí analogie; není vyloučeno, že příkop souvisí s příhrnováním stěn chaty hlínou, jak uvádí z východoslovanského prostředí P. A. Rappoport, nebo s přídatnou vnější stavbou /ochoz/.

Čtvercové polozemnice v uvedeném úseku náležejí patrně zemědělské osadě, protože v blízkosti těchto chat byly odkryty menší mělké čtvercové objekty /komory/ s žernovovými mlýnky in situ a v dalších jámách byly části ořebného nářadí /krojidlo/.

Prozkoumané hroby byly rozptýleny jednotlivě mezi objekty. Většina jich byla zahloubena je mělce a byly značně porušeny mechanickou skrývkou. Obsahovaly jen málo milodary /převážně keramika/.

Většina nálezů, získaných z hrobů i sídlištních objektů se řadí do průběhu 9. století, jak ukazuje především keramika /obr. 16/. Přínosem jsou další nálezy ořebného nářadí /asymetrická radlice, krojidlo/, rozmanitější kolekce šperků podunajského typu a nálezy střepů keramiky antického rázu.

Všechny tři úseky, zkoumané v roce 1978, prokazují soustavné osídlení areálu jižně od opevněného hradiště na Pohansku. Rozsah prozkoumané plochy dosáhl po této sezóně již více než 6 ha, na nichž bylo objeveno 360 sídlištních objektů a 181 kostrových hrobů. Trasa plánovaného kanálu řeky Dyje, v níž záchranný výzkum probíhá, představuje rozměrnou sondu /šířka 100 m, délka prozatím 630 m/, ležící v rozlehlém sídlištním prostředí. Zjištěná uskupení, objevená uvnitř mechanicky skryté trasy kanálu, nemohla být zatím prozkoumána v úplnosti, protože pokračují pod skládku zeminy a dále mimo vytyčenou trasu. I tak však mohou být předběžně formulovány dílčí závěry, plynoucí z dosavadních výsledků výzkumů. Jižně od hradiště Pohanska vznikala na přelomu 8. - 9. a v průběhu 9. století menší sídliště, pravděpodobně rozdílného ekonomického charakteru, která se během dalšího

vývoje propojovala ve větší sídlištní aglomeraci. Sociální složení obyvatelstva nebylo jednotné, ve-  
dle zemědělců a specializovaných výrobců zde také žila vyšší společenská složka - příslušníci bo-  
jovnické družiny. Někteří ze sídlišť přežívala ještě do poloviny 10. století.

Břeclav - Pohansko 1978 / Bez. Břeclav/. In der Saison 1978 setzte auf Po-  
hansko bei Břeclav die Grabung der Siedlungsagglomeration im Inneren des Burgwalles im Areal  
der einstigen Waldbaumschule und die umfangreiche Rettungsgrabung auf der südwestlichen Vorburg  
fort.

In der Waldbaumschule entdeckte man 19 Siedlungsobjekte / 4 Wohnerdhütten, 3 grössere ein-  
getiefte und 1 ebenirdischer Wirtschaftsbau, 11 Gruben / und 2 Skelettgräber ohne Beigaben. Drei  
Objekte waren frühslawisch bis altburgwallzeitlich, die übrigen waren grossmährisch. Die Gra-  
bung bewies, dass die dortige frühslawische Besiedlung nicht in westlicher Richtung fortsetzt und  
präzisierte die Vorstellung über die Grundrissdisposition der dortigen grossmährischen Nieder-  
lassung.

Auf der südwestlichen Vorburg wurde eine Fläche von 11.625 m<sup>2</sup> untersucht und es wurden  
auf dieser 78 Siedlungsobjekte und 30 Skelettgräber festgestellt, die man rahmenhaft in die mittlere  
Burgwallzeit datieren kann. Man hat eine weitere Siedlungsagglomeration festgestellt, mit der  
zwei parallele Palisadengrübchen zusammenhängen, die eine umfangreiche Fläche abschliessen,  
die allerdings ausserhalb der Grabung liegt, ferner einen viereckigen Brunnen mit Steinverklei-  
dung und 10 Gräber mit verhältnismässig reicher Ausstattung / Waffen, Sporen, Eimer, Schmuck  
donauländischen Charakters, Keramik/. An anderen Stellen erfasste man ein ebenirdisches  
Pfostenobjekt, ferner Erdhütten, auf der Hälfte des Umfanges mit einem Graben umgeben und einige  
Wirtschaftsobjekte mit Mahlsteinen und landwirtschaftlichen Ackergeräten / Pflugscharen,  
Pflugmesser/. Die Grabung auf der südwestlichen Vorburg bringt überraschende Erkenntnisse ü-  
ber den Charakter der Besiedlung von Siedlungsgebilden dieses Types.

## ZVÍŘECÍ KOSTNÍ MATERIÁL Z HRADIŠTĚ V MIKULČICÍCH Z VÝZKU- MU PROVÁDĚNÉHO V ROCE 1971

/okr. Hodonín /

Zdeněk Kratochvíl, AÚ ČSAV Brno

Výsledkem osmnácté výzkumné sezóny na velkomoravském sídlišti v Mikulčicích bylo kromě  
ostatních nálezů získáno mimořádně velké množství kostních zbytků a to téměř 48 tisíc kusů. Po ur-  
čení kostních zbytků zvířat v roce 1974 a částečně i v roce 1975 bylo prvním krokem k hodnocení to-  
hoto materiálu předložení nálezové zprávy / Kratochvíl 1977/. Další etapou je předložený materiá-  
lový přehled kostních zbytků z tohoto roku výzkumu, který byl prováděn na ploše areálu knížecího  
hradu jižně od trojlodní basiliky, severovýchodně od knížecího paláce, v části sídliště v prostoru  
mezi současným parkovištěm a budovou muzea. Pokračoval i průzkum trati Kostelec, započatý v ro-  
ce 1968. Kromě toho bylo na různých místech provedeno několik sond. Předběžné obecné archeolog-  
ické výsledky této výzkumné sezóny podává Klanica 1972.

Z celkového množství / 48 000 / získaných kostních zbytků v této výzkumné sezóně bylo 18 tisíc  
kusů neurčitelných, tj. 37,5%. I tak zůstal velký soubor osteologického materiálu, 30 tisíc druho-  
vě určených. Převážné množství tohoto materiálu patří domácím zvířatům / 97,17 %/, zatím co vol-  
ně žijícím druhům náleželo jen 2,83%. Tak jako dosud i tento materiál potvrzuje význam prasete  
domácího na velkomoravském sídlišti v Mikulčicích. V počtu určených kostních zbytků mu patří víc  
než polovina, neboť je zastoupeno 51,56% a podle stanoveného minimálního počtu jedinců to je  
51,83%. Na podkladě určených kostních zbytků je na druhém místě skot, zastoupený 27,06%. V  
počtu jedinců je však na třetím místě za malými přežvýkavci a to 13,29%. Malí přežvýkavci / ovce  
a koza / tvořili rovněž podstatnou složku v počtu konzumovaných domácích zvířat.





Na počtu kostních zbytků se podílí 16,92%; počtem jedinců jsou však na druhém místě za pra-  
setem domácím, neboť tvoří 18,21% stanoveného minimálního počtu jedinců / tabulka 1 /. Uvedený  
stručný přehled svědčí o tom, že mezi poraženými domácími zvířaty mělo největší význam prase  
domácí, které spolu se skotem a malými přežvýkavci tvořilo nejdůležitější složku chovu domácích  
zvířat. Tyto druhy domácích zvířat skýtaly tudíž slovanskému obyvatelstvu v Mikulčicích nejvíce  
užitku. Ostatní druhy domácích zvířat tvořily jen nepodstatnou složku. Podílely se na celkovém  
množství druhově určených kostních zbytků jen 2,83%, uvážíme-li hodnocení podle minimálního poč-  
tu jedinců, pak představovaly 4,57%. Při hodnocení minimálního počtu jedinců jsem postupoval jed-  
nak tak, jak je obvyklé, a stanovil příslušné počty z celého materiálu jednotlivých druhů. Mimo to  
jsem průběžně zpracovával materiál nalezený na jednotlivých výzkumných čtvrcích a pro určené  
druhy zvířat jsem stanovil odpovídající minimální počet jedinců v těchto zkoumaných plochách. Su-  
mací z jednotlivých čtvrců jsem získal výsledky, uvedené v tab. 1. Je patrné, že u druhů, jež jsou

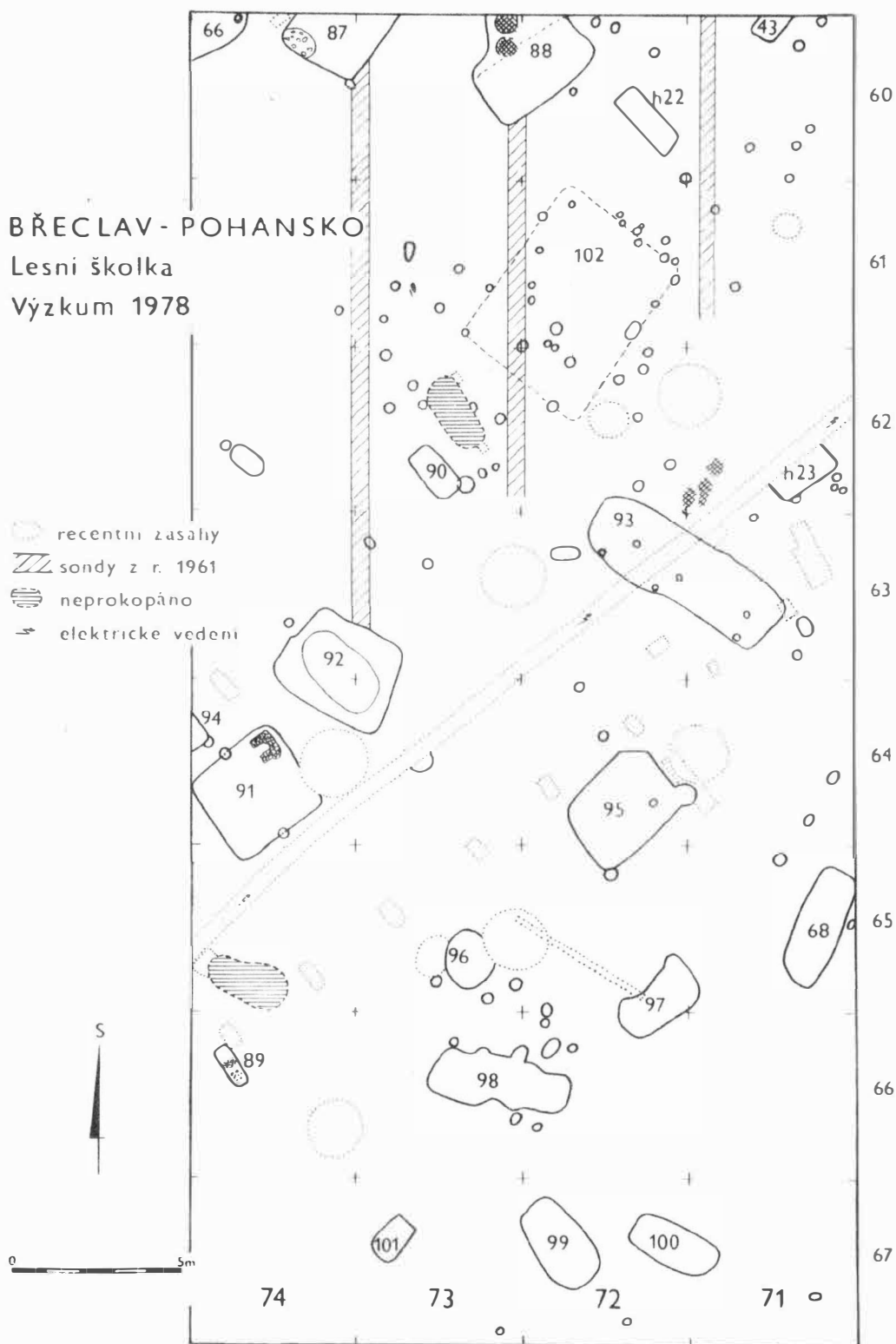
## PŘEHLED VÝZKUMŮ 1978

Vydává	: Archeologický ústav ČSAV v Brně, sady Osvobození 17/19
Odpovědný redaktor	: akademik Josef Poulík
Redaktoři	: dr. A. Medunová, dr. J. Meduna, dr. J. Říhovský
Překlady	: dr. R. Tichý, E. Tichá
Kresby	: doc. dr. B. Klíma, A. Malinková, A. Šik
Na titulním listě	: železná motyka ze slovanského sídliště u Palonína
Tisk	: Moravské tiskařské závody, n.p. Olomouc, závod Gottwaldov, provoz 34 - Kyjov
Evidenční číslo	: ÚVTEI - 73332
Vydáno jako rukopis	: 450 kusů - neprodejné

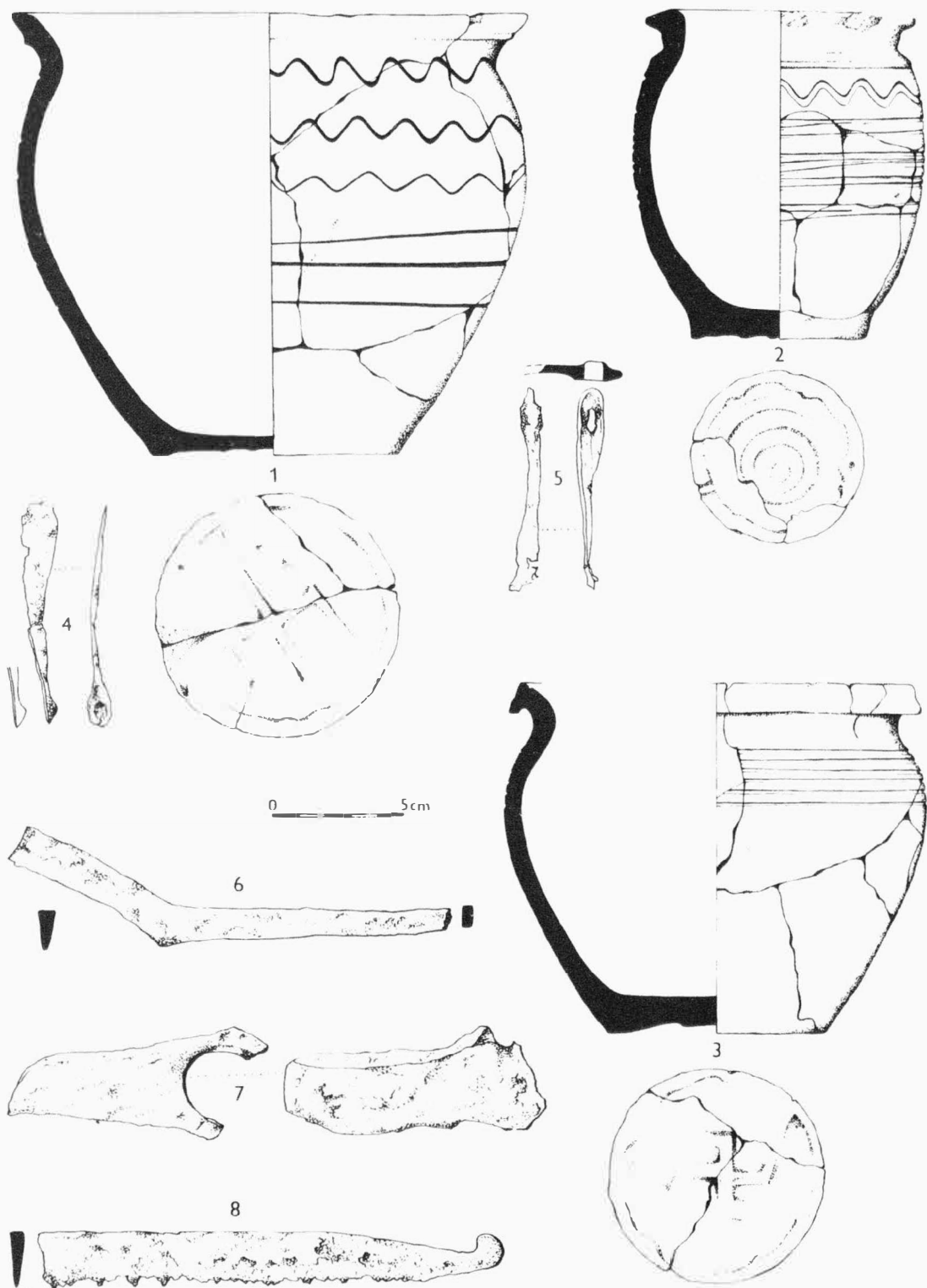
# BŘECLAV - POHANSKO

Lesní školka  
Výzkum 1978

-  recentní zasaň
-  sondy z r. 1961
-  neprokopáno
-  elektrické vedení



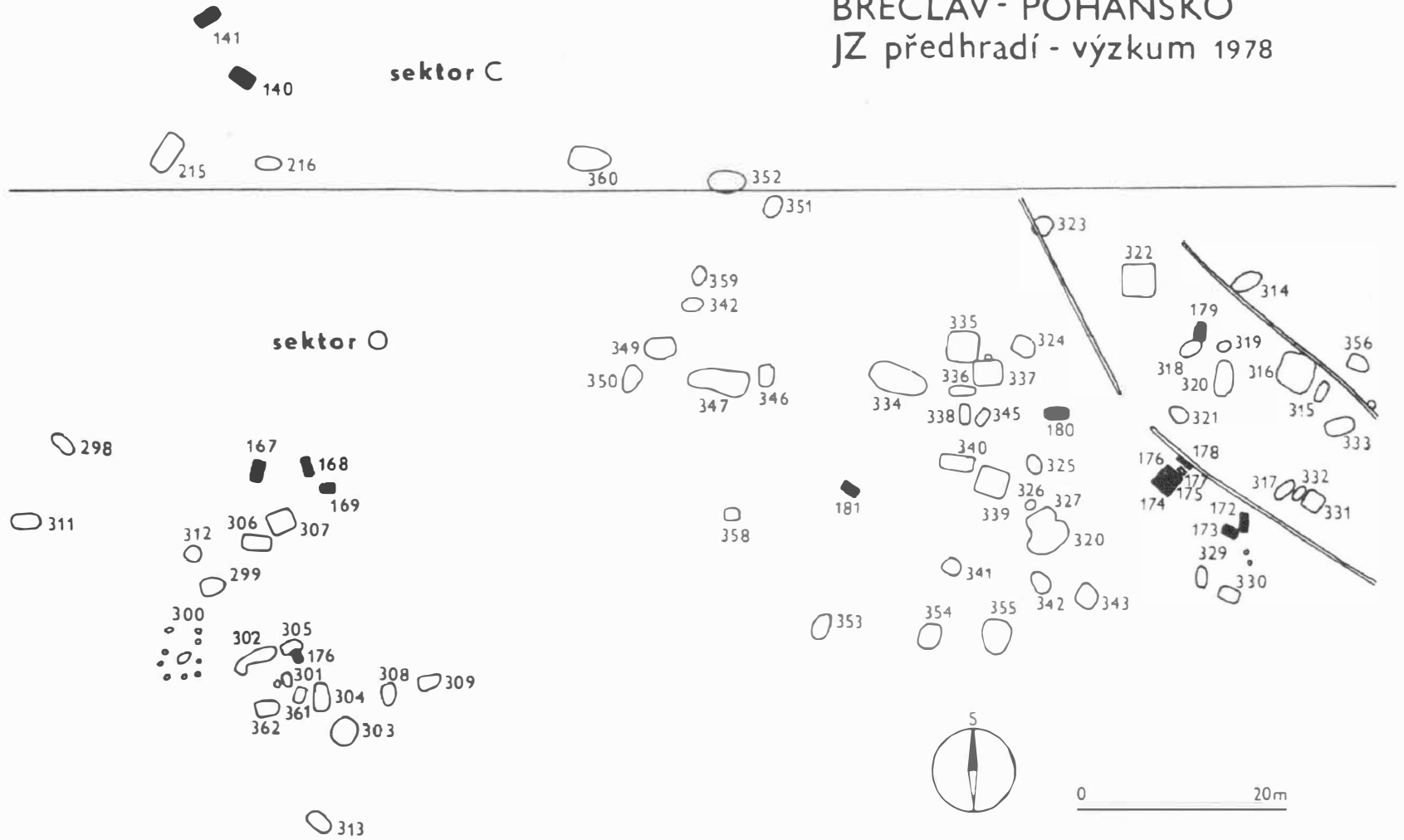
Obr. 13  
Břeclav - "Pohansko" /okr. Břeclav/. Lesní školka. Plán výzkumu z roku 1978. - Waldbaum -  
schule. Grabungsplan aus dem Jahre 1978.



Obr. 14

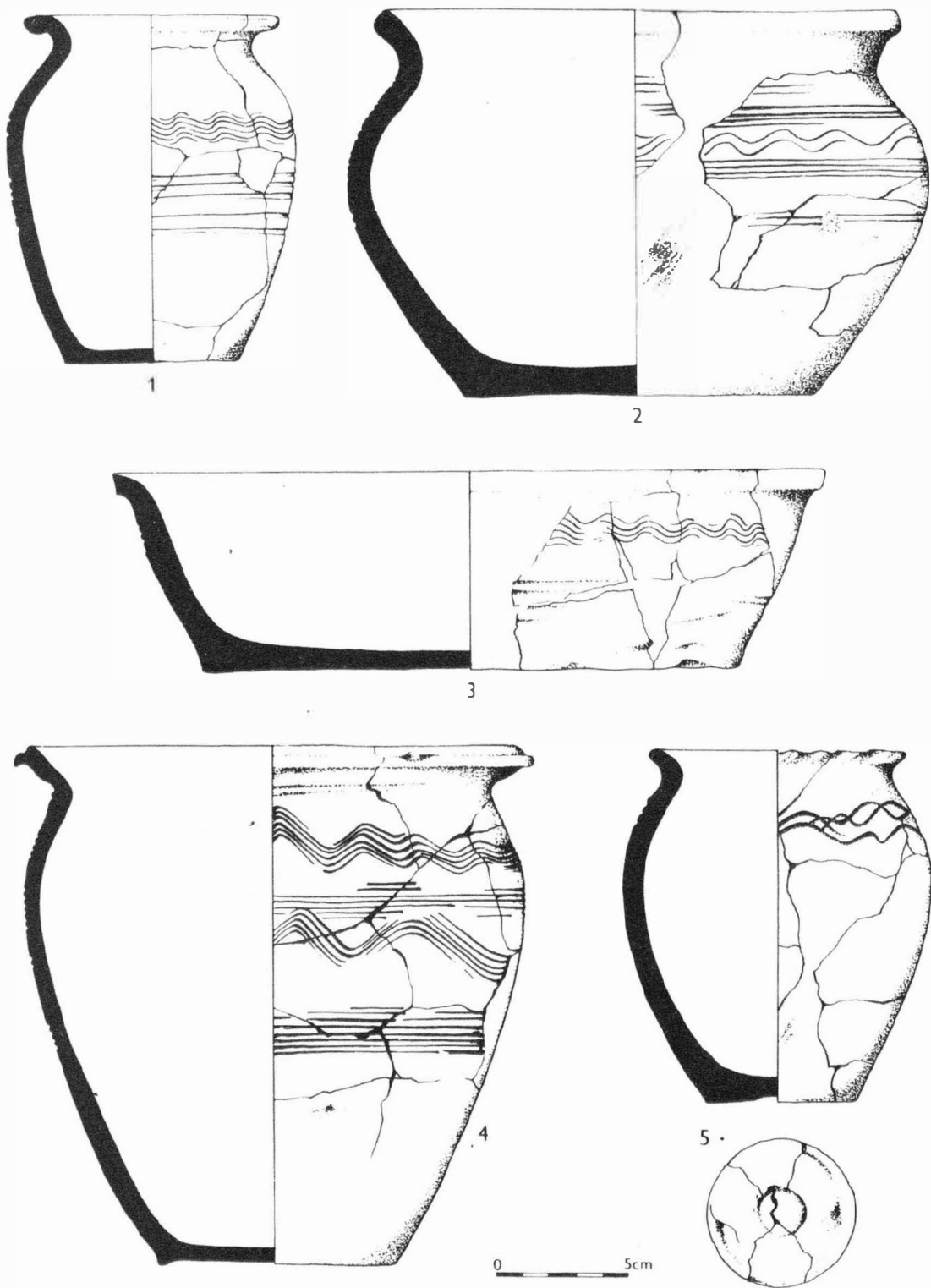
Břeclav - "Pohansko" /okr. Břeclav/. Lesní školka 1978. Keramika, zlomek srpů a sekery z obj. 91 /1 - 3, 6, 7/; zlomky železných hřiven z obj. 93 a 99 /4, 5/; pilka z obj. 99 /8/. - Wald - baumschule 1978. Keramik, Sichel- und Axtbruchstücke aus Obj. 91 /1 - 3, 6, 7/; Bruchstücke von Eisenbarren aus Obj. 93 und 99 /4, 5/; Säge aus Obj. 99 /8/.

# BRECLAV - POHANSKO JZ předhradí - výzkum 1978



Obr. 15 Breclav - "Pohansko" /okr. Breclav/. Jihozápadní předhradí. Plán východní části plochy zkoumané v roce 1978. - Südwestliche Vorburg. Plan des östlichen Teiles der im Jahre 1978 untersuchten Fläche.





Obr. 16

Břeclav - "Pohansko" /okr. Břeclav/. Jihozápadní předhradí 1978. Keramika ze sídlištních objektů.  
 - Südwestliche Vorburg 1978. Keramik aus Siedlungsobjekten.