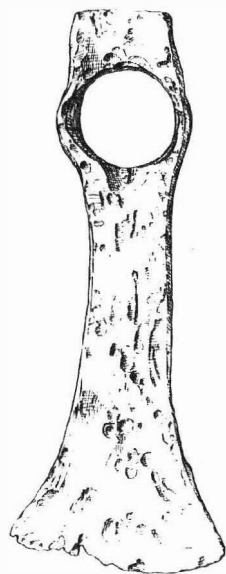


ARCHEOLOGICKÝ ÚSTAV ČESKOSLOVENSKÉ AKADEMIE VĚD  
V BRNĚ

# PŘEHLED VÝZKUMŮ 1978



BRNO 1980

Poznámky:

1 R. Tichý, Neolitické osídlení u Brna - Lískovce /okr. Brno/, Přehled výzkumů 1971, Brno 1972, 34-35.

Rettungsgrabung auf der neolithischen Siedlung bei Nový Lískovec /Bez. Brno/. Beim Aufbau der Siedlung bei Nový Lískovec wurde eine Menge prähistorischer Objekte gestört. Das AÚ ČSAV in Brno führte hier im November 1978 eine Rettungsgrabung durch. Die untersuchten Objekte gehören überwiegend in die ältere Phase der Kultur mit Linearbandkeramik. Die bedeutendste Entdeckung ist eine Grube der Jordanow Kultur, die Keramik, eine zahlreiche Kollektion von Spaltindustrie, eine grosse Menge an Muscheln und einige Kupferbruchstücke enthielt.

VÝŠINNĚ SÍDLIŠTĚ KULTURY S MORAVSKOU MALOVANOU KERAMIKOU  
U OSLAVAN

/okr. Brno - venkov /

Pavel Koštuřík, FF UJEP Brno

Ivo Rakovský, AÚ ČSAV Brno

/Obr. 3 /

Na severozápadním okraji Oslavan se nachází plošina chráněná ze tří stran příkrými srázy, klesajícími do údolí říčky Balinky a Ketkovického potoka. Poloha je nazývána "V zaražených" nebo též "U dvorka" a je zčásti zastavěna hospodářskými budovami JZD. Příležitostně zde získávali archeologický materiál již V. Čapek, J. Knies a zejména V. Gross<sup>1</sup>.

Plánovaná výstavba dalších zařízení JZD vyvolala potřebu provést na lokalitě záchranný a zároveň zjišťovací výzkum. K jeho uskutečnění jsme vybrali plochu asi 20 x 5 m v jižní části ostrožny. Dokončení výzkumu zabránilo nepříznivé počasí v závěru roku. Podařilo se nám proto pouze skrýt svrchní vrstvu, ze které jsme získali značně zlomkovitý materiál. Všechny náleží kultuře s moravskou malovanou keramikou, její nejmladší fázi II b Palliardiho třídění. Skládá se z většího počtu odlámaných výčnělků a uch, štípané industrie a z několika poškozených broušených nástrojů. Zajímavé je, že ze sondy nepochází materiál žádné další pravěké kultury. Při hraně ostrožny jsme zjistili nízkou terénní vlnu. Není vyloučeno, že je pozůstatkem po možném ohrazení výšinného sídliště.

Poznámka:

- 1/ Čapek V., Z Oslavan /Objevy archeologické na Ivančicku/, ČVMSO I, 1884, 122 - 125. - Knies J., Prähistorické hradiště oslavanské "u Dvorka", ČVMSO X, 1893, 85 - 90. - Koštuřík P., Die Lengyel - Kultur in Mähren, Studie AÚ ČSAV Brno I / 1972 sv. 6, Praha 1973, 22 - 23.

Höhensiedlung der Kultur mit mährischer bemalter Keramik bei Oslavany /Bez. Brno-venkov/. Bei einer Rettungsgrabung auf der Höhensiedlung "U dvorka" oder auch "V zaražených" bei Oslavany deckten wir eine Fläche von ungefähr 20 x 5 m ab. Wir stellten ein bruchstückartiges keramisches Material der jüngsten Phase /IIb/ der Kultur mit mährischer bemalter Keramik fest, die von Spaltindustrie und einigem beschädigtem geschliffenem Werkzeug begleitet ist.

ZÁCHRANNÝ VÝZKUM SÍDLIŠTĚ KULTURY S MORAVSKOU MALOVANOU  
KERAMIKOU V BRNĚ-BYSTRCI

/okr. Brno - město/

Miloš Čižmář, AÚ ČSAV Brno

Jana Čižmářová, Muzeum města Brna

Na podzim 1978 jsme byli upozorněni na nálezy, zjištěné na stavbě sídliště Bystrc II. Po terénním průzkumu jsme v tomto prostoru provedli v říjnu a listopadu záchranný výzkum. Lokalita se na-

cháží v horní části mírného východního a jihovýchodního svahu, nad silnicí Bystrc-Žebětín. Na mapě 1:5000/Tišnov 1-8/jde o prostor v okolí místa, určeného souřadnicemi 11 cm od J.s.č. a 14 cm od Z.s.č.

Na skrytých plochách jsme zjistili sídlištní objekty kultury s moravskou malovanou keramikou, z nichž jsme zkoumali 24 objektů. Objekty byly různých tvarů a velikostí, většinou se jednalo o kruhové či oválné jámy, v jednom případě jsme prozkoumali větší hliník o rozměrech 6 x 11 metru. Skrývka provedená zeminami stroji, neumožnila zachytit případné kulové jámy.

Z nálezů jsme získali především nemalovanou a malovanou keramiku, dále zvířecí kosti, uhlíky, mazanici a štípanou a hlazenou kamennou industrii.

Na podkladě získaného keramického materiálu lze předběžně zařadit zjištěné objekty na sklo - nek fáze 1b.

Rettingsgrabung einer Siedlung der Kultur mit mährischer bemalter Keramik in Brno - Bystrc / Bez. Brno - město/. Beim Aufbau der Siedlung Bystrc II wurde eine Siedlung mit mährischer bemalter Keramik gestört. Bei der Rettungsgrabung wurden 24 Objekte mit einem Material untersucht, das man vorläufig an die Neige der Phase 1b einreihen kann.

## NÁLEZY ZUHELNATĚLÉHO DŘEVA Z BRNA - BYSTRCE

/okr. Brno - město /

Emanuel Opravil, AÚ ČSAV Brno

Ačkoliv jsou archeologické nálezy z mladší doby kamenné v našich zemích velmi hojné a dosti hustě pokrývají staré sídelní oblasti, počet lokalit se zachovanými /respektive nalezenými/zbytky zuhelnatělého dřeva je relativně velmi malý<sup>1</sup>. Vzhledem k tomu, že neolit v našich zemích končil okolo roku -4000 př.n.l.<sup>2</sup>, je potom značný zájem paleobotaniků o veškeré rostlinné zbytky z tohoto období po - chopitelný. Pro upřesnění rekonstrukce vývoje květeny ve středním holocénu v nižších polohách poskytují obzvláště cenný materiál. Kultura s moravskou malovanou keramikou, kam náleží uhlíky z Brna - Bystrce, spadá podle Ložkova<sup>3</sup> stratigrafického schématu holocénu na konec atlantiku, což je v klasickém členění Firbasové<sup>4</sup> teprve starší atlantikum. Toto charakterizuje vlhké a teplé klima se suchým výkyvem na konci období<sup>5</sup>, které by zhruba odpovídalo časovému rozpětí /nebo aspoň část/ kultury s moravskou malovanou keramikou. Průměrná roční teplota byla v té době až o 3°C vyšší než jsou rečené průměry. Ve struktuře květeny nižších poloh včetně podhůří představovaly doubravy nejrozšířenější vegetační formaci, k níž nenalzáme recentní obdobu.

Nálezy rostlinných zbytků z objektů kultury moravské malované keramiky jsou zajímavými doklady o vzhledu a struktuře vegetace na konci jednoho dlouhého období vývoje lidské společnosti, kdy středoevropskou krajinu poznamenala činnost prvních zemědělců. Tito vyhledávali, osidlovali a vzdělávali plochy s pokryvem spraší, pro zemědělství neobyčejně vhodnými. Tyto spraše byly porostlé teplomilnými doubravami a proto není divu, že také v nálezech figuruje převážně zuhelnatělé dřevo dubu.

Rovněž sídliště v Brně-Bystrci se nachází na spraších, které byly koncem staršího atlantiku a počátkem mladšího atlantiku<sup>6</sup> porostlé lesy s převládajícím dubem. Na tomto nalezišti se podařilo zachránit několik mimořádně velkých zlomků zuhelnatělého dřeva dubu, které pocházelo ze silných kmenů. Mimo ně však byly v některých vzorcích i drobné zlomky z tenkých dubových větviček.

Přehled nálezů zuhelnatělého dřeva z Brna-Bystrce:

Dub - Quercus sp. ....	34 zlomků	- 9 objektů
Jasan - Fraxinus sp. ....	5 "	- 3 objekty
Jilm habrolistý - Ulmus carpinifolia .....	3 "	- 1 objekt
Topol neb vrba - Populus ve Salix .....	1 "	- 1 "

Nálezy z Brna-Bystrce se týkají především stromového patra, ve kterém převládá dub, provázený jilmem habrolistým; na vlhčích místech, podél vodotečí byl jasan, topol, resp. vrba. Nebyly učiněny nálezy z ohnišť a pecí s různorodějším palivovým dřívím.

### Poznámky:

1 Např. v přehledu E. Opravil, Die südmährischen Wälder im jüngeren Holozän, Přírodovědecké práce ústavu ČSAV Brno 1967, 1. 69-116.

2 Pravěké dějiny Čech, Praha 1978, p. 328.

3 V. Ložek, Příroda ve čtvrtohorách, Praha 1973.

4 F. Firbas, Spät- und nacheiszeitliche Waldgeschichte Mitteleuropas nördlich der Alpen 1, Jena 1949.

5 V. Ložek, o.c.

6 V Ložkové /o.c. / schématu je to konec atlantiku a začátek epiatlantiku.

## PŘEHLED VÝZKUMŮ 1978

Vydává	: Archeologický ústav ČSAV v Brně, sady Osvobození 17/19
Odpovědný redaktor	: akademik Josef Poulík
Redaktoři	: dr. A. Medunová, dr. J. Meduna, dr. J. Říhovský
Překlady	: dr. R. Tichý, E. Tichá
Kresby	: doc. dr. B. Klíma, A. Malinková, A. Šik
Na titulním listě	: železná motyka ze slovanského sídliště u Palonína
Tisk	: Moravské tiskařské závody, n.p. Olomouc, závod Gottwaldov, provoz 34 - Kyjov
Evidenční číslo	: ÚVTEI - 73332
Vydáno jako rukopis	: 450 kusů - neprodejné