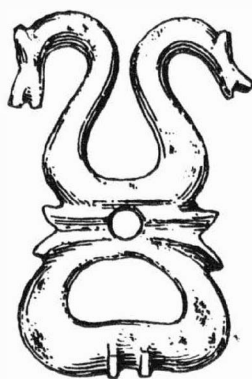


ARCHEOLOGICKÝ ÚSTAV ČESKOSLOVENSKÉ AKADEMIE VĚD
V BRNĚ

PŘEHLED VÝZKUMŮ 1976



BRNO 1978

WEITERE FUNDE AUS OSVĚTIMANY

/Bez. Uherské Hradiště /

Robert S n á š i l , Slováké muzeum Uherské Hradiště

Bei einem Brunnen-aushub im Jahre 1974 in einem Gebäude, das sich im Zentrum der Gemeinde befindet, wurden aus den Oberflächenschichten Bruchstücke jungburgwallzeitlicher Keramik aus der 2. Hälfte des 12. Jahrhunderts geborgen. Auf dem Kataster Osvětimany ist dies bereits die sechste jungburgwallzeitliche Lokalität.

Beim Pflanzen von Obstbäumen in der Flur "Díly" gewann man im Mai 1975 zahlreiche Scherben aus dem 14. Jahrhundert. Spuren dieser mittelalterlichen Besiedlung gehören am ehesten der mittelalterlichen Dorfwüstung Jenišovice an, die in der Flur "Janšovské" stand. Beide Fluren - "Díly" und "Janšovské" - sind gemeinsam benachbart.

MITTELALTERLICHE FUNDE AUS UHERSKÉ HRADIŠTĚ

/Bez. Uherské Hradiště /

Robert S n á š i l , Slováké muzeum Uherské Hradiště

Beim Grundmaueraushub für das Rechenzentrum im Jahre 1974, wurden in der Otakar Gasse in einer Tiefe um 2 m zerschwemmte mittelalterliche Siedlungsschichten aus dem Ende des 13. bis 1. Hälfte des 14. Jahrhunderts gestört. In den Funden überwiegt Keramik /ein ganzer eiförmiger Topf, Bruchstücke von Topfdeckeln, Schüsseln, Bechern u. ä. /. Interessant ist der Fund eines Bruchstückes von einem topfartigen Gefäß mit zylindrischen Rand /Ende des 13. Jahrhunderts /. Zahlreich kamen auch Tierknochen einschliesslich Hörner vor, von denen manche Schnitzspuren und Spuren von absichtlichen Zerschlagungen tragen.

LESEFUNDE AUF DER FESTE IN STRÁNÍ

/Bez. Uherské Hradiště /

Robert S n á š i l , Slováké muzeum Uherské Hradiště

In dem bebauten Teil von Strání, in der Flur mit der lokalen Benennung "Kopec", befindet sich die bekannte Feste mit dem erhaltenen Teil eines Grabens, die heute von einer Kirche und Friedhof überdeckt ist. Im Jahre 1974 unternahm man auf dem Friedhof eine Oberflächensammlung, wobei kleinere Bruchstücke mittelalterlicher Keramik gewonnen wurden, die aus der 2. Hälfte des 14. Jahrhunderts stammt.

STŘEDOVĚKÉ OSÍDLENÍ V MUŠOVĚ

/okr. Břeclav /

Ondrej Š e d o , Žilina

V blízkosti jižní části Mušova /okr. Břeclav/, vpravo od silnice Brno-Mikulov, byly zjištěny stopy středověkého osídlení. Nacházejí se na nevysokém výběžku, obklopeném bažinami a slepými rameny Dyje. Výběžek spojuje se současnou komunikací jen úzká nezatápná šíje.

Sběrem na větší ploše byla získána středověká keramika vyrobená z hlíny, která v některých případech obsahuje slídku a tuhu. Menší množství střepů pochází z nádob vyrobených na pomalu rotujícím hrnčířském kruhu. Rámcově můžeme datovat keramiku ze sídliště do 12. - 15. století.

Nálezy jsou uloženy v Regionálním muzeu v Mikulově.

Mittelalterliche Besiedlung in Mušov /Bez. Břeclav/. In dem sumpfigen Terrain bei der Gemeinde Mušov stellte man Spuren einer mittelalterlichen Besiedlung fest, die in das 12. - 15. Jahrhundert datiert werden kann.

VÝZKUM V AREÁLU STAROBRNĚNSKÉHO KLÁŠTERA

/okr. Brno-město /

Zdenka Himmellová, Muzeum města Brna

/Obr. 50 /

V roce 1976 byl zahájen výzkum plochy 1. nádvoří bývalého augustiniánského kláštera na Starém Brně, Mendlovo nám. 1. Lokalita byla vybrána se záměrem identifikovat polohu a podobu raně středověkého kostelíka P. Marie, který je zde doložen listinami zábrdovického kláštera kolem roku 1240. Kostel, pravděpodobně zeměpanského založení, byl spolu s kaplí sv. Prokopa úřaditelem farního práva pro Staré Brno a některé další osady. Po několikeré změně majitele jej posléze r. 1323 vykoupil Jan Lucemburský pro Elišku Rejčku, která na tomto místě založila klášter cisterciáček /1/. Po dokončení stavby nového klášterního chrámu Nanebevzetí P. Marie původní kostelík sloužil dále jako špitální kostel; patrně koncem 14. stol. byl zasvěcen sv. Anně. Existoval ještě koncem 18. stol., kdy do kláštera přišli augustiniáni od sv. Tomáše. V důsledku rozsáhlých stavebních úprav, prováděných novými majiteli, došlo k jeho zbourání /2/.

V průběhu první výzkumné sezóny byla odkryta plocha cca 55 m² v severozápadním rohu 1. nádvoří. Těsně pod dnešním povrchem v hloubce 10 cm byly zachyceny zbytky obvodového zdiva kněžiště a východní části lodi kostelní stavby orientované Z-V. Západní část lodi se nachází v základech stojícího západního křídla klášterního objektu, takže je výzkumu nepřístupná. Zachovaná část půdorysu svědčí o podobě malého jednolodního kostelíka s pravouhloú lodí a protáhlým raně gotickým chórem, ukončeným polygonálním závěrem s opěrnými pilíři. Celková délka odkryté části půdorysu činí 15,8 m, z toho délka chóru 12 m; šířka lodi je 13 m, šířka chóru 8 m. Síla zdiva lodi 100-110 cm, síla zdiva chóru pouze 80 cm. Stavebním materiálem je lomový kámen /červený slepenec/, spojovaný maltou.

Uvnitř stavby byly zjištěny 3 vrstvy maltové podlahy, z nichž nejspodnější v úrovni 50 cm pod povrchem nese negativní otisky diagonálně kladených dlaždic rozměru 16 x 16 cm. Podle zachovaných zlomků se jednalo o keramické, do červena vypálené dlaždice o síle 4 cm. Výplň mezi jednotlivými vrstvami podlahy tvořila stavební ssut, obsahující zlomky keramiky a skleněných okenních terčů.

Prostor severně od presbyteria vyplnovala odpadová vrstva mocná 50 cm, jejíž bází tvořila částečně zachovaná cihlová dlažka. Tmavá hlína této vrstvy byla bohatě promíšena zlomky keramiky, úlomky zvířecích kostí, rozdrčenými vaječnými skořápkami, uhlíky a zlomky kovových předmětů.

Převážnou část nálezů tvořil střepový keramický materiál; kuchyňská keramika je zastoupena hrnci, džbánky, trojnožkami, poklicemi, talíři s poháry. Nádoby jsou až na výjimky vytáčeny na kruhu a odřezávány. Materiál je černý tuhový s příměsí slídy nebo šedý s tmavším povrchem a světlejším lomem; častý je také červeně vypálený materiál s hnědou nebo zelenou polevou na vnitřní straně střepu, přesahující přes okraj nádoby. Ojedinele se vyskytují střepy bílé s fialovou polevou. Velmi kvalitní jsou zlomky brněnských pohárů a miniaturních misek - střepy z jemné plavené hlíny, na lomu červené, povrch potažen tmavě šedou vrstvičkou s kovovým leskem. Výzdoba je tvořena rytou šroubovicí na výduti, výjimečně jednoduchou rytou vlnicí. V několika případech se objevila výzdoba tzv. gotických písmen. Plastická výzdoba se omezila na zvlněné okraje nádob, zvláštností je zvlněný okraj nožky pohárku. Zlomky loštických pohárů nejsou příliš časté.

Počtemou skupinou nálezů jsou zlomky kachlů dvou typů - jednak nádobkových miskovitých, jednak komorových s reliéfní výzdobou čelní stěny. Materiál je u obou typů shodný, byly vyráběny z písčité, do červena vypálené hmoty se trpytíovým slídovým povlakem. Čelní stěna komorových kachlů byla v některých případech zeleně polévána.

Zlomky skla pocházejí ze dvou nádobek s vysoko vypíchnutým kuželovitým dnem a z neurčitého počtu okenních terčů.

Ze zásypu bylo vybráno několik zlomků ostění a žeber z hrubozrného pískovce.

Dosavadní výsledky výzkumu potvrdily předpokládanou existenci starší kostelní stavby v bezprostřední blízkosti klášterního chrámu. Výzkum prozatím zachytil raně gotickou stavební fázi této stavby s doklady mladších úprav. Získaný keramický materiál reprezentuje poměrně široký časový horizont s těžištěm ve 2. pol. 15. stol.

P o z r á m k y :

1 Dějiny města Brna I, Brno 1969, 38, 74-75.

2 R. Hurt, O poloze starého kostela P. Marie na Starém Brně, ČMM LVIII, 1972, 221.



PŘEHLED VÝZKUMŮ 1976 .

- Vydává : Archeologický ústav ČSAV v Brně, sady Osvobození 17/19
Odpovědný redaktor : Akademik Josef Poulík
Redaktoři : Dr. A. Medunová, dr. J. Meduna, dr. J. Říhovský
Překlady : Dr. R. Tichý, E. Tichá
Kresby : doc. dr. B. Klíma, A. Životská
Na titulním listě : Bronzová přezka ze slovanského sídliště v Mutěnicích
Tisk : Moravské tiskařské závody, n.p. Olomouc, závod Guttwaldov, provoz 34 -
Kyjov
Evidenční číslo : ÚVTEI-73332
Vydáno jako rukopis - 450 kusů - neprodejné