

ARCHEOLOGICKÝ ÚSTAV ČESKOSLOVENSKÉ AKADEMIE VĚD  
V BRNĚ

# PŘEHLED VÝZKUMŮ 1976



BRNO 1978

Jedná se o dva zlomky vně vyhnutých, svisle seříznutých manžetovitých okrajů, tři zlomky ode dna, větší výduť a dva fragmenty z velkých silnostěnných zásobnic. Všechna dna mají stopy po podsýpce, tuhá hmota zlomků výduť ze zásobnic je na povrchu opatřena hnědou hlíněnou glazurou. Tuha je převažující součástí hmoty všech nalezených zlomků / 2 /. Soubor keramiky je příliš malý na to, aby jej bylo možno přesněji časově zařadit. Rámcově náležeji nalezené úlomky keramiky snad do 14. století.

Ves Štítky se v pramenech poprvé připomíná k roku 1257 / 3 /. Listiny z roku 1345 dokládají u Štítek těžbu zlata. Nákladnictví měli v rukou jemničtí měšťané / 4 /. Jako osedlá se ves uvádí roku 1417 / 5 / a snad i 1451 / 6 /. Roku 1519 pravděpodobně již osada neexistovala, neboť v listině Adama z Hradce se hovoří o louce ve Štítkách, na které si má Želetavská obec zřídit rybník / 7 /.

Púdorysně asi zaniklé Štítky představovaly krátkou lesní lánovou ves, táhnoucí se ve směru Z - V po obou březích bezejmenného potoka. Na západním okraji byla ves uzavřena hrádkem který stál na konci levobřežní řady usedlostí. Pro Českomoravskou vrchovinu je typická i poloha Štítek v prameništi drobného vodního toku.

#### P o z n á m k y :

- 1 Měřínský Zd., Průzkum zaniklých středověkých osad na moravské straně Českomoravské vrchoviny v letech 1962-1970, AR XXVIII, 1976, 414.
- 2 Materiál je uložen v AÚ ČSAV v Brně, i.č. 4 607 - 16 123 - 1/76 až 8/76.
- 3 CDB II, 275 č. 281.
- 4 CDM VII, 443 č. 607, 444 č. 609.
- 5 ZDB I, 309 č. 334.
- 6 AČ IX, 292-293 č. 58.
- 7 Tiray J., Vlastivěda moravská, Telecký okres, Brno 1913, 415.

Oberflächenuntersuchung auf der mittelalterlichen Dorfwüstung Štítky bei Svojkovice /Bez. Jihlava/. Beim Vermessen des mittelalterlichen Hausberges auf der Dorfwüstung Štítky wurde eine Oberflächenuntersuchung der anliegenden frisch geackerten Wiese im flachen Tal mit namenlosem Bach durchgeführt, der in östlicher Richtung in den Fluss Želetavka fließt. Auf dem Ackerboden waren Steinanhäufungen aus gestörten Objekten eines mittelalterlichen Dorfes sichtbar. Die durch Lesefunde gewonnene Keramik kann rahmenhaft in das 14. Jahrhundert datiert werden. Das Dorf Štítky wird in Quellen erstmalig zum Jahre 1257 erinnert. Es wurde offensichtlich im Laufe des 15. Jahrhunderts gewüstet.

### POKRAČOVÁNÍ VÝZKUMU V KONŮVKÁCH A NA KEPKOVĚ /KAT. OBEC NÍŽKOVICE - HERŠPICE, DŘ. HERŠPICE U SLAVKOVA / /okr. Vyškov /

Dagmar Š a u r o v á , Historické muzeum Slavkov u Brna  
/Obr. 51, 52 /

V areálu zaniklé vesnice byl dokončen odkryv púdorysů č. 26 a č. 27 v jižním cípu lokality. Púdorysy jsou opět tříprostorové /srv. zprávy v předchozích ročnících PV / v sestavě do tvaru písmene L, s pecí při vnitřní stěně jižní místnosti, nikoli v rohu. V obou případech je zachováno úplné štětování dna pece. Mezi štětováním z drobných plochých pískovců se vyskytly i výplně silnějších keramických zlomků. Základy domu byly vytvořeny obvyklým kamenným podložením srubové stavby; u púdorysu č. 27 je toto podložení poměrně řídké, protože domek stál prakticky zcela na rovině a nebylo tudíž nutno terén příliš vyrovnávat, jako tomu bylo u některých ostatních domků.

V každém z těchto púdorysů bylo nalezeno na 100 železných předmětů, nejpodstatnější z nich jsou srpy, nože /také vinařské /, přezky, podkovy, různá železná kování, ocílka a různé typy hřebů. Střepový materiál v počtu přes 2 000 zlomků z každého púdorysu odpovídá časovému rozpětí od poč. 13. do poč. druhé půle 15. stol. Výjimkou je nález jedné tuhané vejčité nádoby, zdobené vlnicemi, s dvojkónickým okrajem, jaký datujeme v určitých regionech již do 11. stol. V našich objektech, až dosud odkrytých, však nebyl dosud zjištěn podklad pro tak časné osídlení.

Podrobnější hodnocení keramiky prozatím neprovádíme, bylo by předčasné a spíše by mátló, protože dosud nemohl být proveden úplný rozbor nálezů ze všech objektů ve vesnici.

V púdorysu č. 27 byl nalezen plochý, mírně oválný kámen, o osách 32 x 38 cm a tloušťce 8 cm, pravděpodobně drtící. Na jedné své ploše je zcela rovný, na druhé mírně prohlouben dvěma podlouhlými, 8 cm širokými rýhami.

V rámci hodnocení kovových předmětů z výzkumu byly až dosud zpracovány závěsné zámky a jejich zasouvací klíče. Některé z nich se zachovaly v úplnosti, jiné ve fragmentech, na kterých právě proto, že šlo o zlomky - mohla být detailně vysledována vnitřní konstrukce zámku, až dosud neznámá, a tím i systém odemykání zámku. Závažné je zjištění, že všechny typy středověkých závěsných zámků bez výjimky byly hotoveny v kombinaci dvou kovů, železa a mědi, případně mosazi, při čemž mědi bylo použito i k vykrývání téměř celého povrchu závěsného zámku a nikoli jen na spojovací hrany, jak jsme předpokládali až doposud.

V areálu hřbitova, který se nachází na svahu a zcela na jižním okraji lokality, byl postupným a opakovaným prohlubováním plošného odkryvu zjištěn dosud postrádaný východní uzávěr svatyně a upřesněny poznatky o její statické. Severozápadní roh budovy, který je při svahu, byl zapuštěn 60 cm pod horizont našeho předchozího odkryvu, což znamená nejméně 1 metr pod úroveň původního terénu, na kterém se stavělo. V těchto místech zůstal kamenný základ zcela neporušen a má šíři 110 cm. V místech, kde terén poklesal méně /na severovýchodním rohu / a v místech na rovině /na obou jižních rozích kostela / byly základy mělčí a kámen z nich byl dost nešetřně druhotně vytěžen, takže se zachovaly převahou pouze v negativu, avšak ve stejné plné šíři 110 cm.

Kostel byl polygonální, s trojbokým, poněkud nepravidelným presbytářem. Jeho regionálně nejbližší analogií je gotický kostelík v nedalekých Uhřetěších, jehož dnešní presbytář je původní svatyně, k níž byla později poněkud excentricky přistavěna obdélná loď. Nejstarším prototypem obou bude pravděpodobně kostelík na Klimentku u Osvětiman, který se konůveckému blíží nápadně i svými rozměry.

Okolo kostelíka se prostírají hroby v typicky středověkém tzn. nepravidelném a neladném uspořádání, v různém zahlobení, z větší části ve směru ZV, méně často SJ s menšími odchylkami, v jednom případě VZ, kdy hlava spočívala těsně při zdi kostela a obličej hleděl k západu. Kostry ve svrchní vrstvě byly značně rozrušeny druhotnými zásahy, jak o tom již byla podána zpráva /Přehled výzkumů 1973, str. 93 - 98 /. Ve spodní vrstvě však zůstávají skelety poměrně dobře zachovány /viz antropologické hodnocení M. Stloukala v tomto čísle /. U většiny hrobů bylo zachyceno kamené obložení kostry.

V areálu hrádku Kepkova, který je vzdálen od Konůvek přibližně 800 metrů a je nazýván Konůveckým hradem, byl započat systematický výzkum odkryvem vrcholové plošiny, o jejímž proměření byla již podána zpráva /Přehled výzkumů 1975 str. 73 /. Její jižní polovina je zcela rovná, v severní polovině byla před odkryvem patrná zřetelná proláklina, a to v místech přesně proti trojúhelníkovému předhradí, které je o 8 metrů nižší než hrádek. Místní tradice kladla do těchto míst hradní studnu, náš výzkum však zjistil pouze snížený, kameny řídkce ohraničený prostor s úlomky mazanice a mocnou vrstvou keramických zlomků.

Předpokládáme, prozatím hypoteticky, že sem, do tohoto sníženého prostoru zaústovalo přemostění od bývalé věžovité, pravděpodobně dřevěné stavby na předhradí. Nálezová situace totiž nedovoluje jinak si představit spojení hrádku s předhradím.

Na ostatní vrcholové ploše hrádku odkrýváme řady kamenů v pravouhlých konfiguracích, a proto soudíme - prozatím předběžně vzhledem ke krátkosti výzkumu - že na Kepkově byla uplatněna stejná stavební technika jako v Konůvkách, totiž mělké kamenné podkládání srubových, hlinou omítnutých domů.

Mezi nálezovými předměty převažuje keramika, nejstarší zlomky lze klást předběžně na přelom 12. a 13. stol., nejvíce zlomků náleží stol. 14. a 15. Mezi kovovými předměty upoutává bronzový kotouček, který může být kováním ze štítu, úplný nůž s oběma zachovalými stěnkami zdobenými soustřednými kroužky, závěsný zámek, přezky, srp a šipky. Výzkum Kepkova pokračuje.

Fortsetzung der Grabung in Konůvky und auf Kepkov /Gemeinde Nížkovice - Heršpice, Bez. Vyškov/. Im Areal des mittelalterlichen Dorfes wurde im Jahre 1976 die Abdeckung der Grundrisse Nr. 26 und Nr. 27 vom "L" Typ beendet, der archäologisch zum erstenmal gerade in Konůvky festgestellt worden war. Im Areal des Friedhofes hat man weitere Gräber abgedeckt und es gelang den Kirchengrundriss mit dreiseitigem Presbyterium zu präsentieren. Das anthropologische Gutachten bringt M. Stloukal. Im Areal des Burgwalles Kepkov begann eine systematische Grabung auf dem Gipfelplateau. Vorläufig wurden Steinunterlagen der Blockbauten festgestellt, ähnlich dem Bautyp in Konůvky. Die Horizonte des südlichen und nördlichen Teiles des Gipfelplateaus unterscheiden sich in ihrer Höhe voneinander. Die Grabung setzt im Jahre 1977 fort.

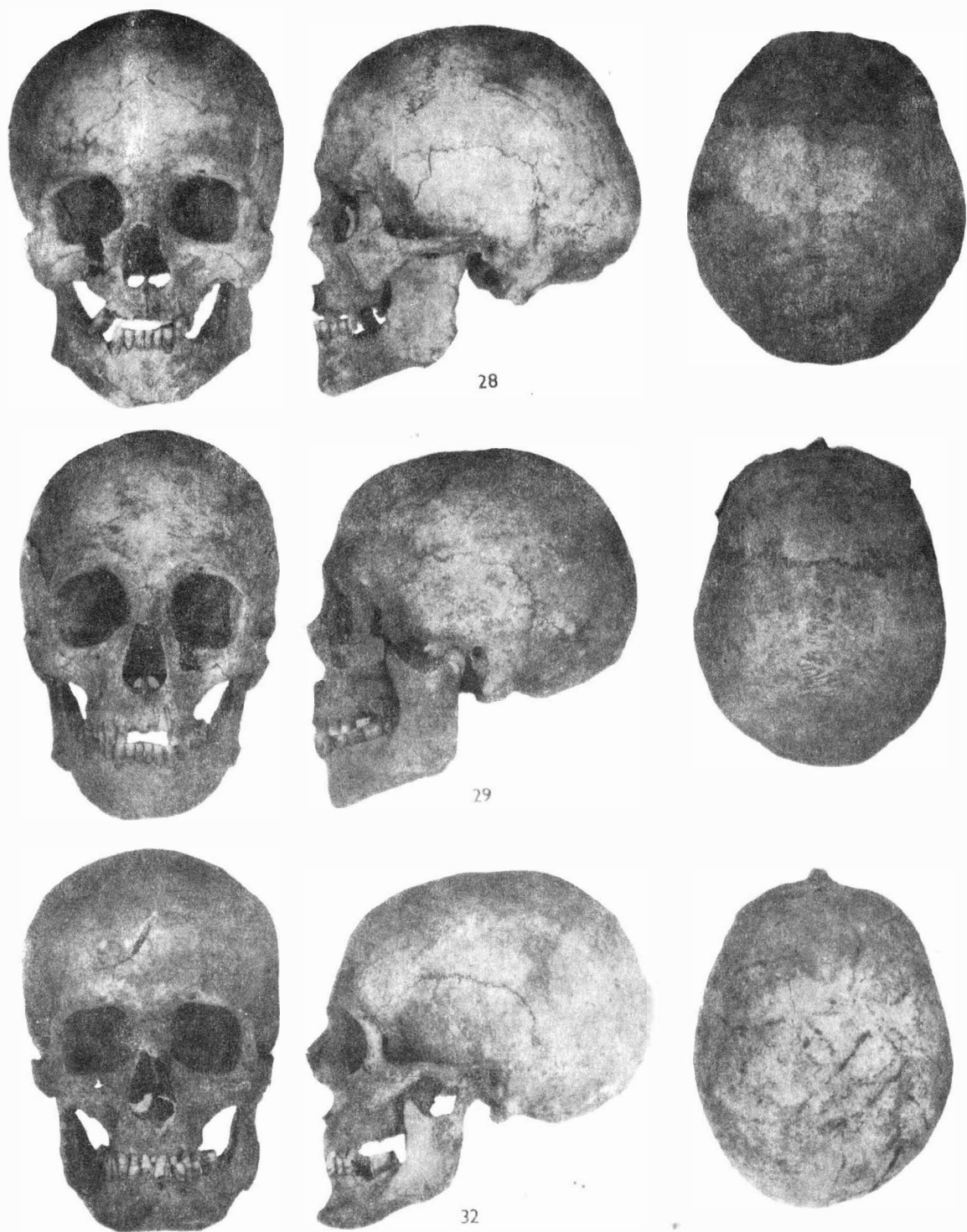
## KOSTRY Z POHŘEBIŠTĚ V KONŮVKÁCH, OBEC NÍŽKOVICE - HERŠPICE

/okr. Vyskov /

Milan Stloukal, Národní muzeum Praha

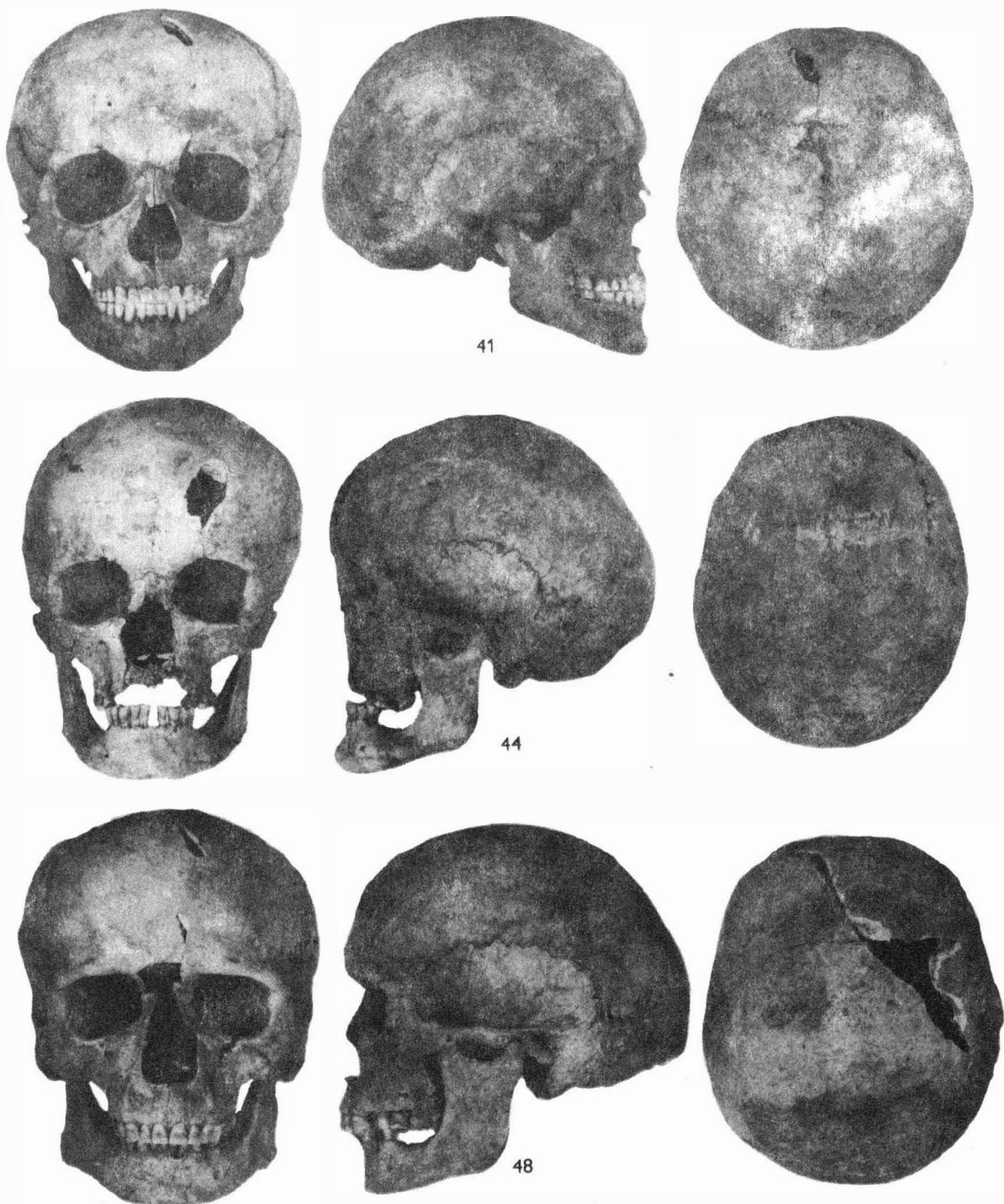
/Tab 25 - 28 /

Výzkum pohřebiště u zaniklé středověké vesnice Konůvky na Slavkovsku začal v roce 1973; tehdy bylo odkryto 14 kostrových hrobů a kromě toho větší množství rozlámaných lidských kostí ve vrstvě nad hroby, v nichž bylo možno rozlišit pozůstatky nejméně 88 dospělých a 34 nedospělých osob / M. Stloukal, Antropologický materiál z výzkumu v Konůvkách, obec Heršpice, Přehled výzkumů 1973, 94-98/.



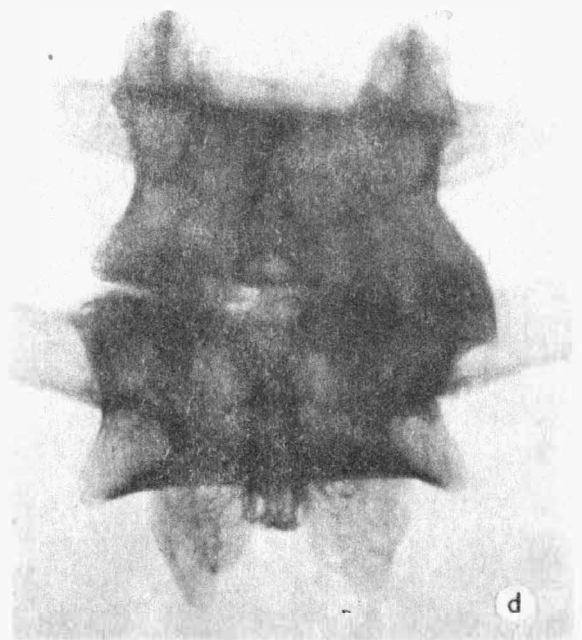
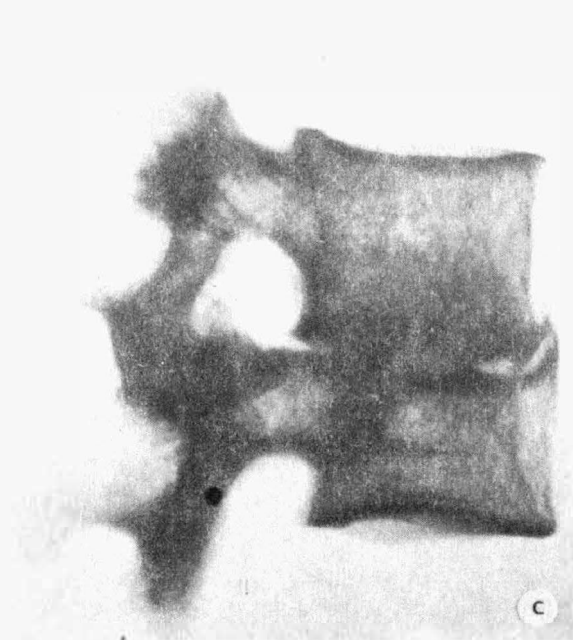
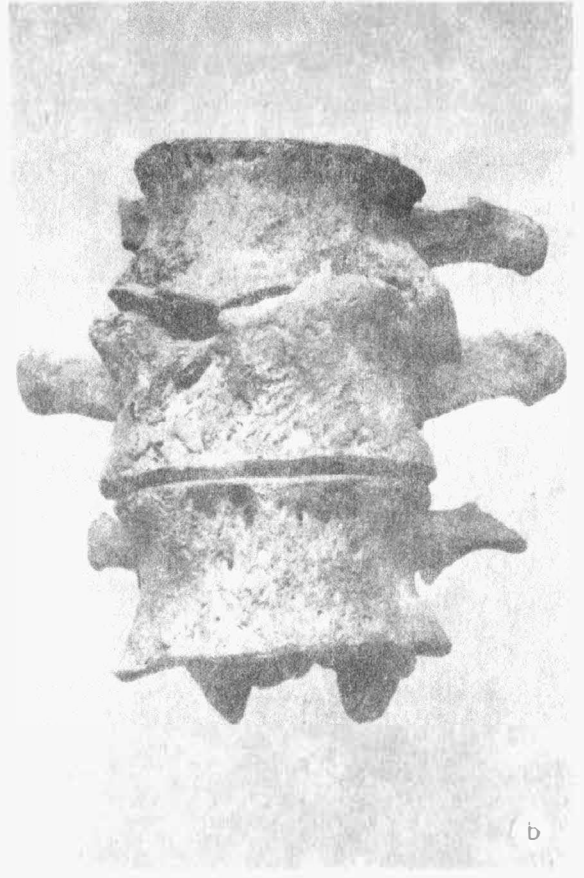
Tab. 25

Konůvky / obec Nížkovice-Heršpice, okr. Vyškov / . Zaniklá středověká osada. Lebky z hrobu č. 28 / muž, 40-50 let / , č. 29 / muž, 40-50 let / a č. 32 / muž, asi 60 let / . - Mittelalterliche Dorfwüstung. Schädel aus den Gräbern Nr. 28 / Mann, 40-50 Jahre / , Nr. 29 / Mann, 40-50 Jahre / und Nr. 32 / Mann, ca. 60 Jahre / .



Tab. 26

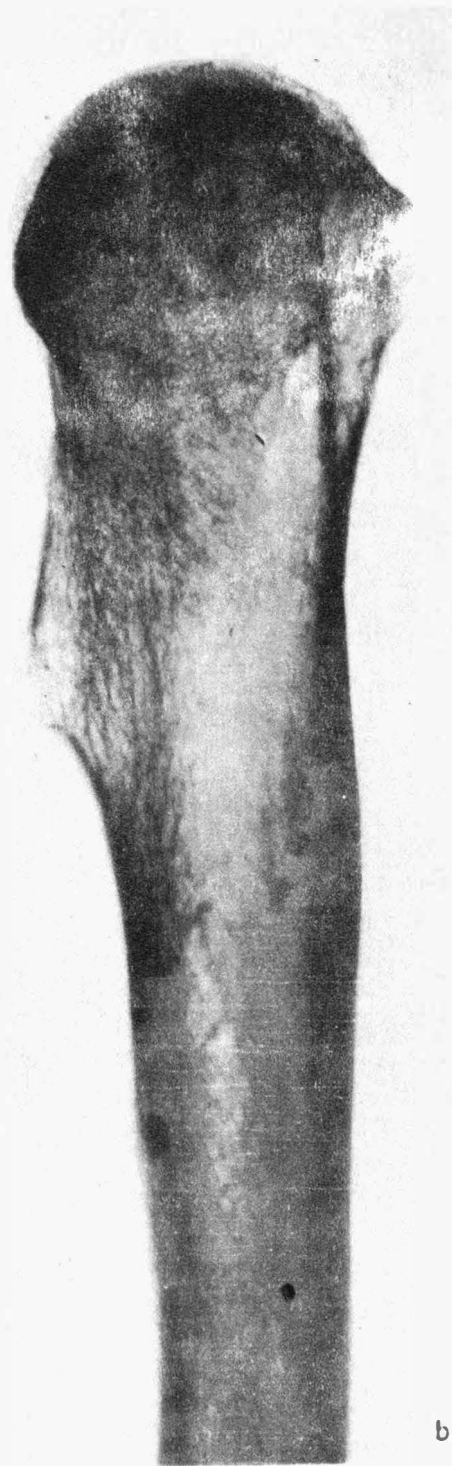
Konůvky /obec Nížkovice-Heršpice, okr. Vyškov / . Zaniklá středověká osada. Lebky z hrobů č. 41 /muž, 30-40 let / , č. 44 / žena, 40-50 let / a č. 48 / muž, 50-60 let / . - Mittelalterliche Dorfwüstung. Schädel aus den Gräbern Nr. 41 /Mann, 30-40 Jahre / , Nr. 44 / Frau, 40-50 Jahre / und Nr. 48 /Mann, 50-60 Jahre / .



Tab. 27

Konůvky / obec Nížkovice-Heršpice, okr. Vyškov / . Zaniklá středověká osada. a - zhojený zásek na temeni lebky č. 40 / žena, 40-50 let / ; b-d - brucelózní spondylitida na bederních obratlech kostry č. 36 / muž, 40-50 let / . - Mittelalterliche Dorfwüstung. a - verheiliter Hieb auf dem Scheitel des Schädel: Nr. 40 / Frau, 40-50 Jahre / ; b-d- - brucelose Spondylititit auf dem Beckenwirbeln des Skelettes Nr. 36 / Mann, 40-50 Jahre / .





Tab. 28

Konůvky /obec Nížkovice-Heršpice, okr. Vyškov /. Zaniklá středověká osada. Exostosa na levostranné pažní kosti z hrobu č. 48 /muž, 50-60 let /. - Mittelalterliche Dorfwüstung. Exosthose auf dem linksseitigen Armknochen aus Grab Nr. 48 /Mann, 50-60 Jahre /.



## PŘEHLED VÝZKUMŮ 1976.

- Vydává : Archeologický ústav ČSAV v Brně, sady Osvobození 17/19  
Odpovědný redaktor : Akademik Josef Poulík  
Redaktoři : Dr. A. Medunová, dr. J. Meduna, dr. J. Říhovský  
Překlady : Dr. R. Tichý, E. Tichá  
Kresby : doc. dr. B. Klíma, A. Životská  
Na titulním listě : Bronzová přezka ze slovanského sídliště v Mutěnicích  
Tisk : Moravské tiskařské závody, n.p. Olomouc, závod Guttwaldov, provoz 34 -  
Kyjov  
Evidenční číslo : ÚVTEI-73332  
Vydáno jako rukopis - 450 kusů - neprodejné