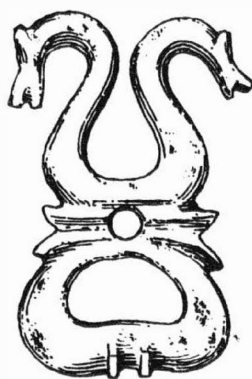


ARCHEOLOGICKÝ ÚSTAV ČESKOSLOVENSKÉ AKADEMIE VĚD
V BRNĚ

PŘEHLED VÝZKUMŮ 1976



BRNO 1978

St. Stuchlík, Záchraný výzkum únětického sídlisté ve Šlapanicích, Přehled výzkumů 1974, 18-19.

Getreide aus der Bronzezeit aus Šlapanice / Bez. Brno - venkov /. Im Boden einer Siedlungsgrube in Šlapanice aus dem vorklassischen Zeitabschnitt der Úněticer Kultur wurde eine russartige Schicht auf ihren Gehalt an verkohlten Samen untersucht. Hauptsächlich wurden Triticum monococcum und T. dicoccon gefunden. Von den Unkräutern zeigt besonders Glaucium corniculatum auf ein wahrscheinlich wärmeres Klima in der älteren Bronzezeit als heute. Im Fund wurden fast 60 Pflanzenarten bestimmt. Die Nummern im Text entsprechen den Nummern auf der Tafel.

VÝZKUM MOHYLNÍKU STŘEDODUNAJSKÉ MOHYLOVÉ KULTURY V BOROTICÍCH

/okr. Znojmo /

Stanislav Stuchlík, AÚ ČSAV Brno

/Obr. 20 /

V roce 1976 přistoupil Archeologický ústav ČSAV v Brně v rámci průzkumu lokalit středodunajské mohylové kultury k výzkumu mohylového pohřebiště v Boroticích. Mohylník se nachází v menším akátovém lesíku na návrší těsně nad obcí. V roce 1850 zde objevil M. Trapp 17 mohyl a jednu z nich prozkoumal. Podle jeho zpráv zde byly vsedě pohřbené kostry a u nich bronzové náramky a malé kleště. /1/. Dnes jsou jeho nálezy ztraceny a ani se nedá zjistit, která mohyla byla M. Trappem zkoumána. Zhruba o 100 let později zde provedla výzkum katedra prehistorie FF UJEP v Brně pod vedením V. Podborského. Při tomto výzkumu byl mohylník zmapován a zkoumány byly mohyly 1,8,12 /2/.

Nálezy z výzkumu AÚ ČSAV nejsou zatím ještě kompletně zpracovány a lze tedy podat jen stručný přehled. Pozornost byla zaměřena na jižní část mohylníku a k výzkumu byly vybrány mohyly 9 a 15. Mohyla 9 měří v průměru 20 m a je vysoká 80 cm. Při výzkumu byla rozdělena na 4 části a uprostřed byl ponechán křížový kontrolní blok. V mohyle byly objeveny 3 hroby. Z prvního hrobu se zachovalo jen několik drobných kůstek, takže nebylo možno zjistit přesnou orientaci ani polohu kostry. V hrobě byly nalezeny 4 masivní bronzové náramky tvaru písmene C s bohatou rytou výzdobou, 2 bronzové jehlice s širokou plochou hřebíkovitou hlavicí a drobná bronzová apiráka. Podle uložení milodarů lze odhadnout, že kostra ležela v natažené poloze a byla orientována Z /hlava/ - V.

Další 2 hroby byly mladší a byly do zásypu mohyly zapuštěny druhotně. Druhý hrob obsahoval jednu kostru v natažené a jednu kostru ve skrčené poloze a obě kostry byly orientovány SZ/hlava/ -JV. Jediným milodarem v tomto hrobě bylo několik zlomků z kostěného hřebene, které ležely pod a nad pravou pažní kostí kostry v natažené poloze. Třetí hrob obsahoval pouze zbytky holených kostí z jednoho jedince a dá se předpokládat, že kostra ležela v natažené poloze a byla orientována S Z/hlava/ -JV. Vzdle holených kostí ležely 2 nádoby.

Nízká miska s konickým, u kraje mírně vyhnutým hrdlem, které oble přechází ve výduť zaoblené spodní části bez vyznačení podstavy. Na největší výduti je pět svislých výrazných plastických žebřírek. Povrch nádoby hnědošedý, hlazený a nerovný. Výška 7 cm, průměr okraje 12,3 cm, průměr výduti 15 cm /Obr. 20 : 2 /.

Malá nádobka soudkovitého tvaru s prohnutým hrdlem a mírně ven vyhnutým okrajem. Povrch je hnědošedý, hrubě vyhlazený a nerovný. Výška 7,7 cm, průměr okraje 8,4 cm, průměr dna 5,7 cm /obr. 20 : 1 /.

Mohyla 15 má v průměru 12,5 m a je vysoká 60 cm. Rovněž tato mohyla byla rozdělena pro výzkum na 4 části, z nichž 3 byly prozkoumány a výzkum zbývajícího bloku bude dokončen v roce 1977. V této mohyle byly zatím zjištěny 3 hroby, u nichž byly pouze keramické milodary.

Obě mohyly je možno předběžně datovat do staršího období středodunajské mohylové kultury. Pouze druhý a třetí hrob z mohyly 9 patří do období stěhování národů. Nízká miska s pěti žebírky na výduti je na Moravě značně neobvyklým tvarem. Podobné nádoby pocházejí z kostrového hrobu v Oblekovicích /3/ a další 2 kusy z pohřebiště v Šakvicích. /4/ Stejná mísa však pochází i z hrobu 5 langobardského pohřebiště Vörs v Pannonii /5/. Poněkud častějším tvarem je malý soudkovitý hrnek, pro nějž analogie najdeme na Moravě /6/, v Čechách /7/ i v Pannonii /8/. Zlomky hřebenu z druhého hrobu jsou drobné a nelze zjistit přesnou konstrukci. Rovněž způsob pohřbu vybočuje z normálních zvyklostí. Orientace mrtvých je sice běžná, avšak poloha jedné kostry ve skrčené poloze a celkové uložení obou hrobů ve starší mohyle je značně neobvyklé. Na základě keramiky lze oba hroby datovat do první poloviny 6. století a je možno je přiřadit k langobardským pohřebištím, která se v tomto období objevují na jižní Moravě, v severní části Dolního Rakouska, ale i v Maďarsku a Slovinsku.

P o z n á m k y :

- 1 M. Trapp, Průvodce Františkovým museem v Brně, 1891, 340.
- 2 V. Podborský, Zpráva o počáteční fázi výzkumu mohylníku u Borotic /okr. Znojmo /, SPFFBU E 8, 1963, 125 - 128.
- 3 I. Peškař, Hrobové nálezy ze 6. století u Oblekovic /okr. Znojmo /, PV 1966, 39-40, tab.13:3; týž, Náhodné objevy z doby stěhování národů na Znojemsku, AR XX, 1968, 203, obr. 2:9.
- 4 B. Novotný, Objev pohřebiště z doby stěhování národů a pozdní doby hradištní u Šakvic, PV 1974, 42-43, tab. 33:4; J. Tejral, K langobardskému odkazu v archeologických památkách na území Československa, SIA XXIII, 1975, 393, tab. 6:6.
- 5 K. Sági, Das langobardische Gräberfeld von Vörs, Acta arch. Hung. XVI, 1964, Taf. XXV:1, 364.
- 6 I. Peškař, op. cit., obr. 2; J. Tejral, op. cit.
- 7 B. Svoboda, Čechy v době stěhování národů, Praha 1965, 178, tab. XXXIV:5; J. Zeman, Pohřebiště z doby stěhování národů v Mochově, PA XLIX, 1968, obr. 22:3,6.
- 8 K. Sági, op. cit. Taf. XXVIII:8.

Grabung eines Hügelgräberfeldes der donauländischen Hügelgräberkultur in Borotice /Bez. Znojmo/. Im Jahre 1976 trat das Archäologische Institut der ČSAV in Brno an die Grabung des Hügelgräberfeldes in Borotice heran. Die Aufmerksamkeit richtete sich auf den südlichen Teil der Hügelgräbernekropole und zur Grabung wurde Hügelgrab 9 und 15 gewählt. Hügelgrab 9 beträgt im Durchmesser 20 m und ist 80 cm hoch; es befanden sich hier 3 Gräber. Das erste enthielt nur bescheidene Skelettüberreste und es waren hier 4 massive bronzene Armringe in Form des Buchstabens C mit reicher geritzter Verzierung, 2 Nadeln mit breitem nagelförmigem Kopf und eine kleine Spirale. Im zweiten Grab lag ein Skelett in Hockerlage und eines in Strecklage mit Bruchstücken eines beinernen Kammes. Im dritten Grab blieben nur die Schienbeine erhalten bei denen eine Schüssel mit 5 senkrechten Rippen auf dem Bauch und ein kleines Tonnengefäß lagen.

Hügelgrab 15 hat einen Durchmesser von 12,5 m und ist 60 cm hoch. Ebenfalls hier erfasste man 3 Gräber, in denen nur keramische Beigaben waren. Die Skelette blieben nicht erhalten.

Die Hügelgräber kann man aufgrund der Keramik und der Bronzen in den älteren Zeitabschnitt der donauländischen Hügelgräberkultur datieren. Nur das zweite und dritte Grab aus Hügelgrab 9 sind jünger und gehören in die 1. Hälfte des 6. Jahrhunderts. Sehr ungewöhnlich ist die Schüssel mit Rippen, für die wir Analogien in Oblekovic, Šakvice und in Pannonien auf dem langobardischen Gräberfeld Vörs finden. Unter langobardische Gräberfelder kann man auch die 2 Gräber aus Borotice einreihen.

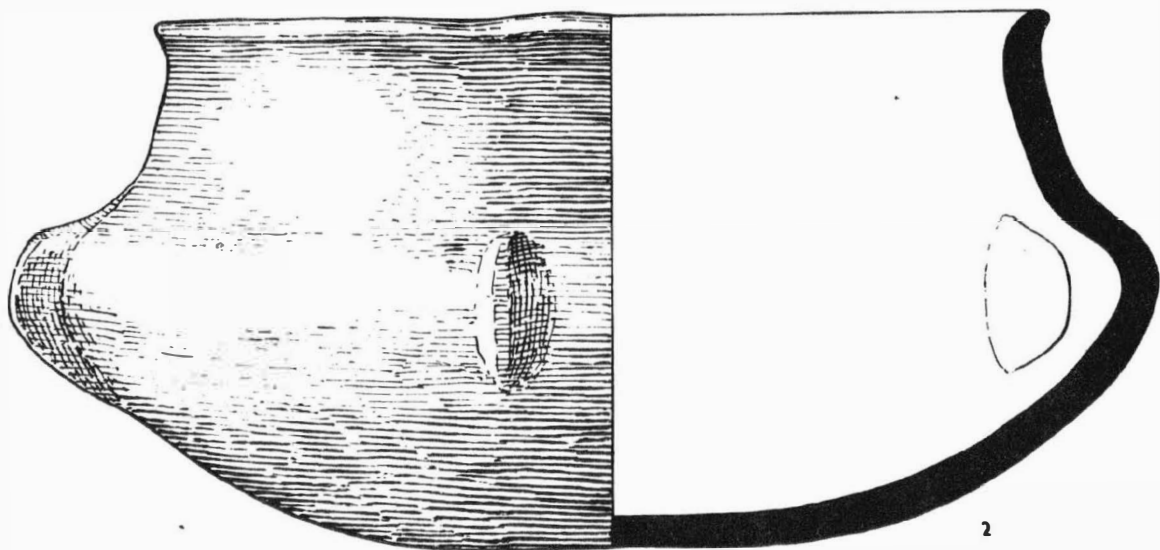
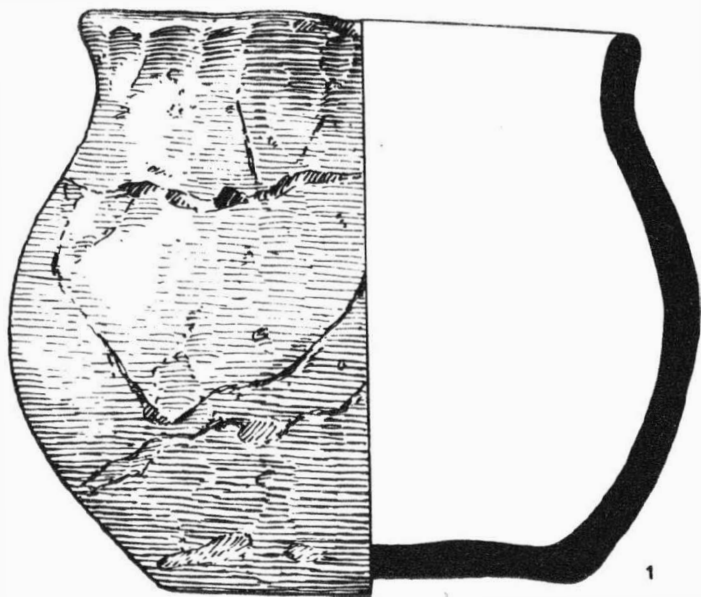
SÍDLIŠTNÍ JÁMA Z DOBY BRONZOVÉ V BRNĚ - KRÁLOVĚ POLI

/okr. Brno-město /

Stanislav Stuchlík, AÚ ČSAV Brno

Koncem roku 1975 byla upravována Kamanova ulice v Brně-Králově Poli a při bagrování byla částečně zničena pravěká jáma. Zbývající část jámy prozkoumal začátkem roku 1976 J. Hladký z AÚ ČSAV v Brně. Jáma měla na profilu lichoběžníkovitý tvar s mírně naznačeným válcovým hrdlem. Průměr ústí činil 100 cm, průměr dna 180 cm a zachovaná část měla hloubku 100 cm. Ve výplni objektu byly nalezeny dva drobné střepty /inv. č. 4602-01148-1/76 až 2/76 / a dva zlomky zvířecích kostí /inv. č. 4602-01148-3/76 až 4/76 /. Materiál je možno rámcově datovat do doby bronzové.

Siedlungsgrube aus der Bronzezeit in Brno-Královo Pole /Bez. Brno-město/. Zu Beginn des Jahres 1976 untersuchten Angestellte des Archäologischen Institutes der ČSAV in Brno eine trapezförmige Grube mit mässig angedeuteter zylinderförmigen Mündung in der Kamanova Gasse in Brno-Královo Pole. In der Grube fand man 2 Scherben und 2 Bruchstücke von Tierknochen. Die Funde kann man rahmenhaft in die Bronzezeit datieren.



Obr. 20

Borotice /okr. Znojmo / . Keramika z langobardského hrobu v mohyle 9. - Keramik aus einem langobardischen Grab in Hügelgrab 9.



PŘEHLED VÝZKUMŮ 1976.

- Vydává : Archeologický ústav ČSAV v Brně, sady Osvobození 17/19
Odpovědný redaktor : Akademik Josef Poulík
Redaktoři : Dr. A. Medunová, dr. J. Meduna, dr. J. Říhovský
Překlady : Dr. R. Tichý, E. Tichá
Kresby : doc. dr. B. Klíma, A. Životská
Na titulním listě : Bronzová přezka ze slovanského sídliště v Mutěnicích
Tisk : Moravské tiskařské závody, n.p. Olomouc, závod Gottwaldov, provoz 34 -
Kyjov
Evidenční číslo : ÚVTEI-73332
Vydáno jako rukopis - 450 kusů - neprodejné