

ARCHEOLOGICKÝ ÚSTAV ČESKOSLOVENSKÉ AKADEMIE VĚD  
V BRNĚ

# PŘEHLED VÝZKUMŮ 1976



BRNO 1978

brné náušnice, drobný bronzový kroužek, jedna souprava korálků ze sklovité hmoty a jedna mušlička. Chronologické rozpětí nálezů patrně nepřesahuje 9. století.

V letech 1972 - 1976 bylo na slovanském pohřebišti v Rajhradcích odkryto celkem 564 a LVI hrobů, které představují podstatnou část původního pohřebiště. Jeho podrobné vyhodnocení a konfrontace s druhým obdobným celkem z katastrálního území obce Rajhradice u Rebešovic / 2 / , jež tvoří 243 velkomoravských kostrových hrobů, přinese závažné závěry pro vykreslení historického vývoje na území Dyjskosvrateckého úvalu v 9. - 10. století.

#### P o z n á m k y :

- 1 Viz zprávy o výzkumu v jednotlivých letech v Přehledu výzkumů 1972, 1973, 1974 a 1975.
- 2 J. Nekvasil, Výzkum v Rebešovicích na Moravě, AR VI 1954, 433-437. Č. Stana, Slovanská pohřebiště v Rajhradě a v Rajhradcích u Rebešovic /okr. Brno-venkov / , Přehled výzkumů 1975.

Beendigung der Rettungsgrabung auf dem slawischen Gräberfeld in Rajhrad /Bez. Brno-venkov/. Im Jahre 1976 wurde die Rettungsgrabung in Rajhrad, Bez. Brno-venkov beendet, die seit dem Jahre 1972 verlief. In der letzten Grabungssaison entdeckte man 69 slawische Skelettgräber, 12 Pfostengruben und 8 Siedlungsobjekte der Horákovcer Kultur und es konnte der südliche Rand des Gräberfeldes festgesetzt werden, auf dem insgesamt 564 + LVI Gräber abgedeckt wurden. Eine eingehende Bewertung der Funde und ihre Konfrontation mit dem unweiten Gräberfeld bei Rebešovice /243 Gräber / wird schwerwiegende Schlussfolgerungen zur historischen Entwicklung des Thaya-Schwarzawa Talgrundes im 9. - 10. Jahrhundert bringen.

### KOSTRY ZE ZACHRAŇOVACÍHO VÝZKUMU U SÝPKY V RAJHRADICÍCH /okr. Brno-venkov /

Milan Stloukal, Národní muzeum Praha  
/Tab. 10,11 /

Při výzkumu Č. Stani v Rajhradcích bylo v létě roku 1975 odkryto v poloze "U sýpky" 7 velkomoravských kostrových hrobů; vedoucí výzkumu podal o této akci zprávu v Přehledu výzkumů 1975. Antropologický materiál byl laboratorně i odborně zpracován v antropologickém oddělení Národního muzea v Praze.

V hrobě č. 1 byla nalezena klenba robustní mozkovny a silně poškozený postkraniaální skelet muže, zemřelého ve věku mezi 30 a 40 lety. Mozkovna je v absolutních mírách velmi dlouhá a úzká, v indexu hyperdolichokraní, má klenuté čelo s plochými nadočnicovými oblouky a plochou glabelou, horní okraje očí jsou tlusté. Lebeční švy jsou otevřené, v lambdovém švu jsou četné vsuté kůstky. Na zlomku pánevní kosti je patrná úzká incisura ischiadica major, sulcus praeauricularis není vytvořen. Výška postavy byla vypočítána na základě délky holenních a lýtkových kostí na 173 cm /vysoká /.

Hrob č. 2 obsahoval kostru dítěte, zemřelého ve věku 7-8 let. Mozkovna je ortokraní, obličej euryprosopní a euryenní, mesokonch a mesorhin, ortognát.

Hrob č. 3 - zlomky lebky a postkraniaálního skeletu nedospělého člověka, zemřelého ve věku 14 let.

Hrob č. 4 - poměrně dobře zachovaná kostra dítěte, zemřelého ve věku 9-10 let. Lebka je dolichokraní, chamaekraní a metriokraní, hypsikonch a mesorhin, mesognát. Je zde plně zachován čelní šev /metopismus /. Kongenitální synostosa 3. a 4. hrudního obratle v oblouku.

Hrob č. 5 - silně poškozená, ale zčásti měřitelná kostra muže, zemřelého ve věku 40 až 50 let. Lebka je v absolutních mírách středně dlouhá a úzká, má úzký a středně vysoký obličej a nízký horní obličej, v indexech je mesokraní, stenometopní, leptoprosopní a mesenní, chamaekonchní a mesorhiní, eurymandibulární. Švy jsou na lamina interna lebečních kostí už srostlé, na lamina externa začínají srůstat. V obou čelistech jsou všechna zubní lůžka s výjimkou horních dvou zhojena po intravitálních ztrátách; levostranný druhý premolár a první molár jsou v čelisti a bez kazu. Výška postavy zemřelého byla vypočítána na 165,2 cm /střední /. Pánevní kosti mají úzkou incisura ischiadica major a není na nich vytvořen sulcus praeauricularis. Na přední stěně levého femoru je asi 10 cm od horního konce plochá, 50 x 25 mm velká periostální apozice, pravděpodobně stopa po zhojeném zranění.

Hrob č. 6 - zachovala se poškozená mozkovna, obě čelisti, krční obratle a pravá lopatka nedospělého člověka. Stáří nelze určit blíže, než je rozmezí mezi 16 a 20 lety; v čelistech

je plně vyvinutý a slabě obroušený trvalý chrup, pouze třetí stoličky ještě neprořezaly. Mozkovna je podle indexů mesokranní, hypsikranní a akrokranní, má plně zachovaný čelní šev.

Hrob č. 7 - zachovalo se jen několik zlomků lebky i postkraniálního skeletu dospělého člověka, pravděpodobně ženy, zemřelé ve věku mezi 30 a 40 lety. Na fragmentech lebky je patrná plochá glabella a ploché nadočnicové oblouky, horní okraje oční jsou středně silné. Všechny zachované svy jsou plně otevřené. V levé polovině těla dolní čelisti jsou zacelená lůžka po dvou premolárech a dvou stoličkách, zachovaná 3. stolička je středně abradována. Dolní čelist je celkově velmi gracilní. Zlomek levostranné pánevní kosti má dosti širokou incisura ischiadica major a slabý sulcus praeauricularis. V celku je z dlouhých kostí zachována jen pravostranná vřetenní kost, délka 217 mm odpovídá výšce postavy 158,5 cm /nadstřední /.

V sedmi hrobech v poloze "U sýpky" v Rajhradcích tedy byly nalezeny pozůstatky sedmi osob, tři dospělých a čtyři nedospělých; z dospělých byli dva muži a jedna žena. U nedospělých koster nelze určit pohlaví zemřelého, ale nálezy náušnic v hrobech č. 3 a 4 svědčí jasně pro to, že šlo o pohřby dívek. Pět z prozkoumaných lebek /tři nedospělých osob a dvou mužů / bylo možno aspoň zčásti proměřit a míry jsou uvedeny podrobně v připojené tabulce.

#### Míry a indexy lebek z pohřebiště v Rajhradcích "U sýpky"

Lebka č. :	1	2	4	5	6
Pohlaví :	muž	?	?	muž	?
Stáří :	30-40	7-8	9-10	40-50	16-20
Délka lebky / 1 /	196	170	179	182	178
Délka baze / 5 /	-	85	93	-	98
Šířka lebky / 8 /	133 ?	-	130 ?	138	135 ?
Nejmenší šířka čela / 9 /	-	92	-	91	-
Největší šířka čela / 10 /	-	-	-	117	-
Aurikulární šířka / 11 /	-	102	115 ?	115	-
Asteriální šířka / 12 /	-	103	105	-	-
Výška lebky / 17 /	-	128	124	-	138
Nadušní výška / 20 /	-	-	-	-	-
Obvod lebky / 23 /	-	-	-	515	-
Příčný oblouk / 24 /	-	-	-	387	-
Podélný oblouk / 25 /	-	357	363	374	369
Čelní oblouk / 26 /	132	125	127	138	132
Temenní oblouk / 27 /	120	122	118	124	130
Týlní oblouk / 28 /	-	110	118	112	107
Čelní tětiva / 29 /	114	104	107	118	109
Temenní tětiva / 30 /	110	110	107	112	117
Týlní tětiva / 31 /	-	89	96	85	90
Kapacita lebky / 38 /	-	-	1 196	-	1 359
Délka obličeje / 40 /	-	79	95	-	-
Šířka horního obličeje / 43 /	-	-	-	97	-
Šířka biorbitální / 43-1 /	-	-	90	91	-
Bizygomatická šířka / 45 /	-	115 ?	-	127 ?	-
Šířka středního obličeje / 46 /	-	-	86	-	-
Výška obličeje / 47 /	-	93	102	118	-
Výška horního obličeje / 48 /	-	54	62	65	-
Interorbitální šířka / 50 /	-	-	-	-	-
Šířka očníce / 51 /	-	37	35	40	-
Výška očníce / 52 /	-	30	31	30	-
Šířka nosu / 54 /	-	19	23	25 ?	-
Výška nosu / 55 /	-	39	47	53 ?	-
Minimální šířka nosu / 57 /	-	-	-	-	-
Šířka kondylů mandibuly / 65 /	-	-	-	126	-
Bigoniální šířka / 66 /	-	-	97	101	-
Výška brady / 69 /	-	22	28	32 ?	-
Výška ramene mandibuly / 70 /	-	-	53	-	-
Šířka ramene mandibuly / 71 /	-	-	27	-	-
Hloubka frontální / IOW-n /	-	-	17,3	19,6	-
Hloubka maxily / GB-ss /	-	-	19,2	-	-
Hloubka kořene nosu / SS-n /	-	-	-	-	-
Indexy :					
Délkošířkový / I 1 /	67,9	-	72,6	75,8	75,8 ?
Délkovýškový / I 2 /	-	75,3	69,3	-	77,5
Šířkovýškový / I 3 /	-	-	95,4	-	102,2 ?
Transv. frontoparietální / I 13 /	-	-	-	65,9	-
Obličejový / I 38 /	-	80,9	-	92,9 ?	-
Horního obličeje / I 39 /	-	47,0	-	51,2 ?	-
Očníce / I 42 /	-	81,1	88,6	75,0	-

Lebka č. :	1	2	4	5	6
Indexy :					
Nosu /148 /	-	48,7	48,9	47,2	-
Alveolární /160 /	-	92,9	102,2	-	-
Frontomandibulární /Škerlj /	-	-	-	111,0	-
Výška postavy	173,0	-	-	165,2	-

Skelette aus der Rettungsgrabung beim Speicher in Rajhradice /Bez. Brno-venkov/. Bei der Grabung von Č. Stana wurden im Sommer 1975 in Rajhradice in der Flur "U sýpky" /"Beim Speicher" / 7 grossmährische Skelettgräber abgedeckt. Man fand in diesen Überreste von sieben Personen, drei Erwachsenen und vier Kindern; von den Erwachsenen waren zwei Männer und eine Frau. Bei den Kindern kann das Geschlecht des Verstorbenen nicht bestimmt werden, aber die Funde von Ohrringen in den Gräbern Nr. 3 und 4 zeugen dafür, dass es sich um Mädchenbestattungen handelte. Fünf von den untersuchten Schädeln /drei nicht erwachsene Personen und zwei Männer / konnten wenigstens teilweise vermessen werden und die Masse sind in der beigelegten Tabelle angeführt.

## POHŘEBIŠTĚ ZE STŘEDNÍ DOBY HRADIŠTNÍ U VELKÝCH BÍLOVIC

/okr. Břeclav /

Zdeněk Měřínský, AÚ ČSAV Brno

/Tab. 12-14 /

Na sklonku roku 1975 došlo v trati "Úlehly" asi 2,5 km severně od Velkých Bílovic k narušení kostrových hrobů. Na místo byl přivolán dr. J. Unger z Regionálního muzea v Mikulově, který provedl výzkum dvou hrobů /H 2 a H 3 /. Koncem prosince prozkoumali další hrob /H 4 / pracovníci expedice AÚ ČSAV v Mikulčicích. Vzhledem k tomu, že v prostoru pohřebiště mělo dojít k rozsáhlým úpravám terénu, byl na pohřebišti zahájen 1. dubna 1976 záchranný výzkum, jehož cílem bylo prozkoumat celou nekropoli. Dřky pochopení JZD ve Velkých Bílovicích byly pozemní práce na lokalitě po dobu výzkumu přerušeny. Záchranné archeologické akce tak mohly nerušeně probíhat až do 31. října 1976. Během celé výzkumné sezóny bylo na ploše o výměře přes 3 300 m<sup>2</sup> odkryto celkem 73 kostrových hrobů, zbytky kúlové stavby a 6 zahloubených objektů. Pohřebiště se nacházelo na vyvýšeném místě vysunutém do inundace na pravém břehu bezejmenného potoka. Leželo nedaleko od středověkého hrádku v poloze "Hradištěk". Pohřebiště se rozprostíralo na táhlém hřbetu vyvýšeniny zhruba ve směru JZ - SV a plocha s hroby tvořila zhruba ovál o rozměrech 60 x 35 m /tab. 12:12 /. Po stranách byly v některých místech zachyceny kúlové jamky, snad stopy po ohrazení hřbitova. Kostry v hrobových jámách byly vesměs orientovány Z - V, objevily se však odchylky orientované S - J či V - Z. Hloubka hrobových jam kolísala od uložení na úrovni podloží až 140 cm pod úroveň začistěného podloží. Také rozměry jam byly různé a některé dosahovaly až délky 280 cm a šířky 120 cm. Ze zvláštních druhů hrobové úpravy se podařilo vypreparovat 9 pohřbů ve výklencích a jednu hrobovou jámu s kúlovou konstrukcí. Ve 32 případech byly zjištěny stopy po rakvích či jiných dřevěných úpravách hrobové jámy. Jedna z koster byla uložena na břiše /H 51 /.

Přes 70% hrobů bylo s nálezy. Nejčastěji se objevovala keramika. Celkem jsme z hrobů získali 33 nádob / z toho dvě tzv. antických tradic / a fragmenty dalších čtyř hrnců pocházejí z pohřbů narušených na podzim 1975. Ze železných předmětů náležely k hrobové výbavě sekery, koplí, nože, vědra, šipky, přezky, zavírky, šídla a ocílky. V ženských a dětských hrobech bylo nalezeno kolem 25 kusů stříbrných, bronzových, bronzových pozlacených a železných náušnic. Poměrně hojně se v hrobech nacházely pazourky. Z výjimečných předmětů je nutno jmenovat dva křížky a tři trubičky z olova nalezené v hrobě H 68, dva zlomky skel římského původu používaných druhotně slovanským obyvatelstvem, štítkový prsten a vyřezávaný kostěný jehelníček.

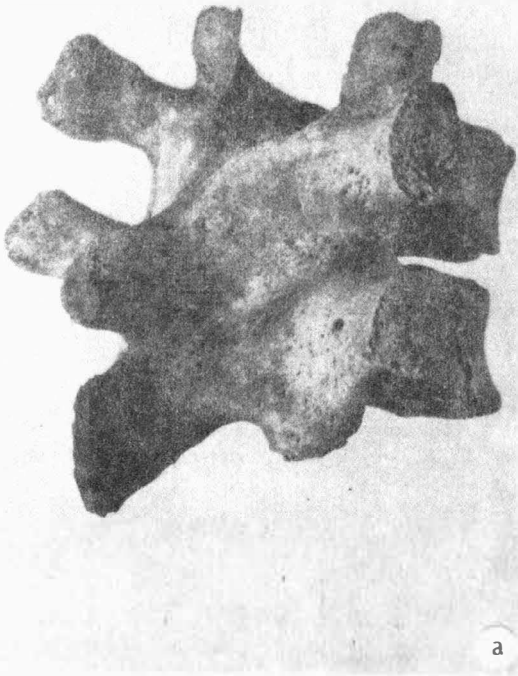
Věrské představy starých Slovanů od Velkých Bílovic dokládají nálezy zvířecích kostí a vaječných skořápek v hrobových jámách, dno nádoby s uhlíky z hrobu H 64 a především dva studnovité útvary v severním rohu a na severovýchodním okraji pohřebiště /obj. 5, 6 /. Objekt 5, hluboký přes 3 m obsahoval vhozenou lidskou kostru /H 71 /. Je pravděpodobné, že tyto objekty souvisely s kultovními praktikami staroslovanského obyvatelstva. Podobného charakteru byl snad i objekt č. 3, jehož zbytky v podobě jam po kúlové konstrukci stěn byly výzkumem odkryty při východním okraji nekropole /tab. 13:1 /. Dobu existence pohřebiště lze předběžně ohraničit poč. 9. až koncem 9. či počátkem 10. století.

Gräberfeld aus der mittleren Burgwallzeit bei Velké Bílovice /Bez. Břeclav/. Vom 1. April bis zum 31. Oktober 1976 verlief die Rettungs-



Tab. 10

Rajhradice /okr. Brno-venkov / . Lebky z hrobů č. 2 /dítě, 7-8 let / ; č. 4 /dítě, 9-10 let / a č. 5 /muž, 40-50 let/ . - Schädel aus Gräbern Nr. 2 /Kind, 7-8 Jahre / , Nr. 4 /Kind, 9-10 Jahre / und Nr. 5 /Mann, 40-50 Jahre / .



Tab. 11

Rajhradice /okr. Brno-venkov / . a - vrozená synostosa oblouku 3. a 4. hrudního obratle kostry č.4 /dítě, 9-10 let / ; b - periostální aposice na přední stěně levé stehenní kosti z hrobu č. 5 /muž, 40-50 let / , následek zhojeného zranění. - a - angeborene Bogensynostose des 3. und 4. Brustwirbels von Skelett Nr. 4 /Kind, 9-10 Jahre / ; b - periostale Apposition auf der Vorderwand des linken Schenkelknochens aus Grab Nr. 5 /Mann, 40-50 Jahre / , Folge einer verheilten Verwundung.



## PŘEHLED VÝZKUMŮ 1976.

- Vydává : Archeologický ústav ČSAV v Brně, sady Osvobození 17/19  
Odpovědný redaktor : Akademik Josef Poulík  
Redaktoři : Dr. A. Medunová, dr. J. Meduna, dr. J. Říhovský  
Překlady : Dr. R. Tichý, E. Tichá  
Kresby : doc. dr. B. Klíma, A. Životská  
Na titulním listě : Bronzová přezka ze slovanského sídliště v Mutěnicích  
Tisk : Moravské tiskařské závody, n.p. Olomouc, závod Gottwaldov, provoz 34 -  
Kyjov  
Evidenční číslo : ÚVTEI-73332  
Vydáno jako rukopis - 450 kusů - neprodejné